

Le Magazine de la Capitale de l'Europe

THE BRUSSELS *Magazine*

38^e année – Mensuel – N°410 – Février / Februari 2021 – Maandblad – 38ste jaargang



1. HUILE-EN-EAU & 2. DOUBLE R
JEUNESSE & RENEW & REPAIR SÉRUM



ABEILLE ROYALE, LA RÉPARATION NÉE DE LA SCIENCE ET DE L'ABEILLE

GUERLAIN

PARIS

AMPLIFIEZ L'ÉCLAT DE VOTRE JEUNESSE

ABEILLE ROYALE

HUILE & SÉRUM

ENSEMBLE, PLUS QU'UN DUO

DÈS 7 JOURS, VOTRE PEAU PARAÎT PLUS JEUNE

L'alliance de l'**Huile et du Sérum Abeille Royale** infuse votre peau du **pouvoir réparateur des miels et de la gelée royale Guerlain.*** Elle est **plus lisse, plus lumineuse** et paraît **plus liftée**.

ÉTAPE 1: HUILE-EN-EAU JEUNESSE

Sa formule révolutionnaire **repulpe instantanément** la peau en son coeur. Elle est parfaitement préparée à recevoir le sérum dont la **diffusion et l'efficacité sont amplifiées**.

ÉTAPE 2: SÉRUM DOUBLE R RENEW & REPAIR

Sa double technologie exclusive à **effet peeling et lifting** affine, raffermi et illumine votre peau.

LES FEMMES ONT VU LA DIFFÉRENCE**:

LA PEAU EST PLUS LISSE
97%

LA PEAU EST PLUS LUMINEUSE
87%

LA PEAU EST PLUS LIFTÉE
85%

THE BRUSSELS Magazine

Le Magazine de la Capitale de l'Europe

Affilié à l'Association des Journalistes Périodiques Belges et Etrangers
Union Professionnelle Reconnue et à
L'Organisation Mondiale de la Presse Périodique

Fondateur - Rédacteur en chef
Christian FARINONE

Comité de Rédaction :

Laurence BERTHU, Serge DELAGRANGE, Claire de VERTAMONT,
Eddy LIEVENS, Michèle VANDEN DUNGEN, Georges WARRENNE

Collaborateurs :

Nora ANDERSEN, Sanya BECHET, Marc DANVAL,
Guillaume ELLAIRE, Denis METTEN, David TEMPLAR

THE BRUSSELS MAGAZINE est édité par :

F.C.H. INTERNATIONAL PRESS

Avenue Albert 271 - 1190 Bruxelles

☎ +32 (0)2 343 50 43

www.thebrusselsmagazine.be

Mensuel paraissant le 1^{er} vendredi du mois

Editeur responsable: C. Farinone

Abonnement annuel: Belgique: 40 € • Autres pays : 48 €

Compte bancaire : BE72 2100 4604 2316

THE BRUSSELS MAGAZINE est un nom déposé. Toute reproduction, même partielle, des textes et photos, est strictement interdite, sauf accord préalable écrit de la Rédaction. ©

THE BRUSSELS MAGAZINE et F.C.H. INTERNATIONAL PRESS sont des marques commerciales et de services qui appartiennent en totale exclusivité à la F.C.H. INTERNATIONAL.

Ils ont choisi notre magazine pour vous informer. Ils ont du talent et un savoir-faire inégalé : ce sont nos annonceurs. Ils privilégient la qualité et l'authenticité : ce sont les produits présentés dans nos rubriques. Nous les sélectionnons pour vous. Ils ont notre confiance, ils méritent la vôtre.

Sommaire

Bruxelles, où le présent est un passé pour l'avenir	5
Cadeaux Saint-Valentin	6
Une fête de la Saint-Valentin gourmande	7
Chronique littéraire	8
Vitrine des nouveautés	9 - 19 - 21
Mode : Que porterons-nous au printemps ?	10
Les Cahiers Beauté	11
Les prescriptions du bien-être	12 - 14
Soins	13 - 15 - 17
Lecture santé et bien-être	16
La maison de James Ensor à Ostende	18
Meet the Masters	18
Livres	20
Les Plaisirs de la Table	22 - 23
La France et la diversité de ses territoires	24 - 25
EEC - NATO Information	26
Entreprises, Affaires et Finances	27 - 29
A la Une de l'Automobile	28
Flash News	30

Editorial

En début du mois le plus court de l'année, la crise sanitaire se poursuit et bouleverse toujours nos vies. Nos biorythmes ne cessent de s'emballer et le stress continue de grignoter notre moral. Mais l'optimisme doit l'emporter sur les noirceurs de l'actualité. Les jours commencent à prendre le pas sur les nuits et la rigueur hivernale s'estompe peu à peu.

Ce mois de février épouse toute la tendresse, l'éclat, la passion et la douceur de moments que l'on devine exceptionnels, des instants que l'on voudrait éternels au cœur des émotions d'un amour partagé que vivront tous les amoureux du monde ce 14 février.

Pour la grande fête de l'amour, The Brussels Magazine vous suggère, dans ses pages, une symphonie de cadeaux : parfums, bijoux, chocolats... Et, pourquoi ne pas surprendre l'élu(e) de votre cœur en exaltant ses sens par l'authenticité et la subtilité de la cuisine du service traiteur d'un restaurant gastronomique ?

L'approche du printemps nous fait espérer un ciel sans nuages. La lumière entrera dans nos maisons... Jouons la carte de l'optimisme en imprimant, dans nos cœurs, une belle nuance azurée. ■

1	3
2	4

Photos de couverture : 1. Porte de Hal où se tient l'exposition «Back to Brueghel» (© Régie des Bâtiments) (page 5) / 2. Rose (© image gratuite.com) / 3. «The Shaman Sorceress», film long métrage coréen, réalisé par Jae-Huun Ahn, présenté au Festival Anima dans le cadre du Focus Corée (© Studio Mediation with a Pencil) (page 5) / 4. Palais de la Dynastie - Mont des Arts où a lieu l'exposition «Meet the Masters» (© Daphne Matthys) (page 18).

«The Light House» à la Villa Empain

L'exposition *The Light House*, présentée à la Villa Empain à Bruxelles, jusqu'au 18 avril prochain, réunit les œuvres de dix-neuf artistes contemporains majeurs autour de la lumière et de ses manifestations universelles. Les artistes représentés, dont les œuvres sont exposées individuellement dans des espaces qui leur sont dédiés, sont Jean-Michel Alberola (France), Shezad Dawood (Grande-Bretagne), Róza El-Hassan (Hongrie/Syrie), Mounir Fatmi (Maroc), Mona Hatoum (Palestine), Ann Veronica Janssens (Belgique), Nadia Kaabi-Linke (Tunisie), Kimsooja (Corée du Sud), Joseph Kosuth (USA), Adrien Lucca (France), Iván Navarro (Chili), Dennis Parren (Allemagne), Martial Raysse (France), Erwin Redl (Autriche), Charles Sandison (Grande-Bretagne), Thomas Schütte (Allemagne), Kaz Shirane (Japon), James Turrell (USA), Franz West (Autriche). Hormis les œuvres en néon, la majorité des artistes ont réalisé des pièces et installations in situ, spécifiquement pour cette exposition.

L'exposition couvre près de soixante ans de représentations artistiques et aborde différentes manifestations de la lumière, invitant le public à remettre en cause, à partir d'expériences pour la plupart immersives, les informations fournies par les sens. De fait, au travers de nom-

breuses installations et sculptures contemporaines, l'exposition invite les visiteurs à vivre une succession d'expériences personnelles et collectives avec la lumière.



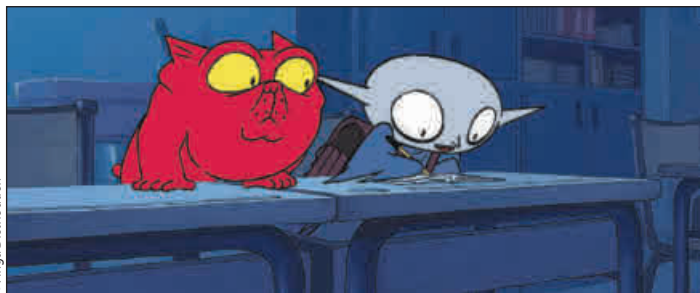
«Chemin de lumière»
avenue F. Roosevelt

L'exposition investit également, symboliquement, l'espace public avec un chemin de lumière avenue Franklin Roosevelt : un film opalescent bleu recouvre, le temps de l'exposition, les lampadaires de l'avenue, illustrant ainsi l'idée de propagation de la lumière et formant un chemin scintillant dans la nuit. ■

S.D.

Fondation Boghossian : ☎ 02.627 52 32
www.boghossianfoundation.be

Dix jours à la maison avec Anima



Petit Vampire

La 40^e édition d'Anima se tient du 12 au 21 février. Le Festival International du Film d'Animation de Bruxelles, qui s'adresse tant aux enfants qu'aux adultes, ne s'installe pas à Flagey cette année, mais donne rendez-vous à ses festivaliers sur sa nouvelle plateforme : *Anima Online*. En effet, face à la crise du Covid 19, le Festival a dû trouver une autre formule. Une grande partie de la programmation initialement prévue pour être projetée en salle y est disponible. La plateforme a été pensée pour être facile d'utilisation, avec différents onglets classant la programmation par catégories. Le concept est que l'on puisse regarder Anima sans contrainte d'horaires ni de lieux; les films sont disponibles 24h/24 et 7j/7.

Chaque année, le Festival Anima propose un échantillon particulièrement qualitatif des meilleurs films d'animation, issus du monde entier, tout en respectant un savant équilibre entre productions locales, films européens et ceux venant des autres

Quelque 169 films seront dévoilés. La sélection se compose de 13 longs métrages, dont 8 en avant-première; 2 reprises et 3 dans le Focus Corée. Dix programmes documentaires, des clips, des focus et des séances événements complètent cette programmation adulte.

Les Programmes spéciaux. Des programmes uniques, composés de films de haute qualité, complètent la programmation habituelle, afin que les festivaliers puissent retrouver l'ambiance particulière des programmes événementiels d'Anima, de la fameuse Nuit Animée ainsi que le très attendu programme Saint-Valentin. Avec tendresse, passion ou humour, les réalisateurs ouvrent leur cœur et dévoilent brillamment leur vision de l'Amour.

Les Focus. Le Festival a voulu mettre en valeur d'un côté, les Balkans, qui se relèvent après une période durant laquelle le cinéma d'animation était quasi invisible, et de l'autre, la Corée du Sud, qui a déjà une belle tradition dans l'animation.



Hallo Wereld

continents. La plupart des films sont sous-titrés en français et en néerlandais. Tous les films sont achetables à l'unité. Un *PASS FILMS* donne accès à tous les contenus pour 15 euros. D'autres pass sont également disponibles : les Pass Kids, Focus Corée, Best of Shorts, Nuit Animée... Pour son quarantième anniversaire, le Festival propose un voyage dans le temps. Une rétrospective des films qui ont marqué ces quarante années.

Les Films jeune public. Le Pass Kids est la formule spécifique pour les familles. Avec ce pass, les parents sont assurés que les enfants n'auront pas accès à des contenus adultes. **Les Films pour adultes.**

Futuranima met l'animation belge à l'honneur à l'occasion de la 40^e édition du Festival. Futuranima encourage l'échange autour des thèmes d'actualité, des nouvelles initiatives, du travail des studios et cinéastes, le tout avec de nombreuses présentations et des questions-réponses. Cette édition spéciale se déroulera 100% en ligne avec des événements en direct. Depuis 2014, Anima est reconnu comme festival «qualifiant» pour les Oscar. Par conséquent, outre les prix et dotations, un Grand Prix remporté à Anima est également un tremplin dans la course à la précieuse statuette. ■

C.F.

www.animafestival.be

Palais du Coudenberg

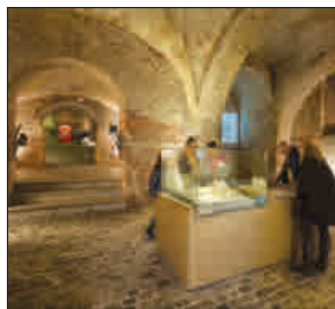
Le *Palais du Coudenberg*, situé au cœur du Mont des Arts, Place des Palais à Bruxelles, propose au public de s'évader, avec sa bulle familiale ou quelques amis, dans le respect des consignes sanitaires imposées dans le cadre de la pandémie du Covid-19. Autrefois, l'impressionnant Palais du Coudenberg dominait la ville de Bruxelles. Charles Quint, et d'autres souverains parmi

les plus puissants que l'Europe ait connus, ont habité cette résidence princière du XII^e au XVIII^e siècle, jusqu'à ce qu'un terrible incendie la détruise à jamais. Les ruines de ce palais ont disparu pendant de nombreuses années dans les sous-sols. Aujourd'hui, ces vestiges forment un site archéologique enchanteur constitué d'un réseau de salles et de passages souterrains.

Au cours de la visite, le public découvre les bâtiments principaux du palais et a l'occasion de flâner dans la rue Isabelle qui est, aujourd'hui, souterraine. Dans le musée du Coudenberg, qui est abrité dans l'hôtel d'Hoogstraeten, sont exposées les plus belles découvertes archéologiques effectuées lors des différentes campagnes de fouilles menées sur le site du Coudenberg. ■

M.V.D.

www.coudenberg.brussels



«Masculinities»

Le *Musée Mode & Dentelle*, à Bruxelles, est le premier musée belge à dédier une exposition à la garde-robe masculine. Jusqu'au 13 juin, on peut y découvrir «Masculinities», une exposition consacrée à la mode masculine, allant de la fin du XVIII^e siècle à la mode androgyne de 2020.

Cette exposition réunit près de cent pièces, dont environ deux tiers sont issues des collections du musée, les autres étant prêtées par des musées et des maisons de mode belges et internationales. Une vingtaine de maisons et créateurs belges, ou associés à la Belgique, sont représentés à côté des grands noms étrangers de la mode masculine.

«Masculinities» célèbre la créativité, l'inventivité et le talent des designers contemporains; elle vise aussi à explorer la façon dont l'évolution de la mode masculine reflète



© detiffe.com

et encourage l'évolution de la notion de masculinité elle-même. Si le costume-cravate représente le rôle que l'homme est invité à jouer dans la société bourgeoise, la garde-robe masculine regorge aussi de références à des archétypes d'hommes libres et intrépides, du militaire à l'alpiniste en passant par le pirate, le pilote, le cowboy ou encore le to-rero. ■

L.B.

www.museemodeetdentelle.be

«Back to Bruegel» à la Porte de Hal

L'exposition «Back to Bruegel», à la Porte de Hal, est prolongée jusqu'au 18 avril 2021. Elle fait appel aux technologies les plus avancées, pour emmener les visiteurs dans un véritable voyage dans le temps, à la découverte de Bruegel et de son siècle. A l'aide de lunettes virtuelles, ils rencontrent le peintre chez lui et peuvent l'accompagner au cœur même de certaines de ses toiles.

De plus, depuis le chemin de ronde qui offre un beau panorama sur Bruxelles, et grâce à des longues-vues couplées à la réalité virtuelle, chaque visiteur peut dé-

couvrir à quoi notre capitale ressemblait au XVI^e siècle : d'un côté de la Porte de Hal, la campagne et de l'autre côté, la ville.

Un audioguide passionnant et un parcours attractif présentent de nombreux chefs-d'œuvre d'art et d'archéologie.

Tous les objets permettent d'illustrer et d'approfondir les quatre thèmes abordés dans l'exposition: pouvoir et révolte, religion et réforme, voyages et curiosités, fêtes et divertissements. ■

M.V.D.

02.534 15 18 – www.backtobruegel.be

Cadeaux Saint Valentin



Il y a dix ans, **Guerlain** dévoilait le Rouge G, premier bijou pour les lèvres. Pour célébrer, en ce mois de février 2021, la fête de la Saint-Valentin ou le nouvel an chinois, une prestigieuse édition limitée de l'écrin d'origine est présentée : *Bloom A Wish*. Prenant son envol sur le capot, une abeille est parsemée de strass rouges et dorés, posés un à un à la main. Un nouvel écrin étincelant et sa recharge best-seller Rouge G n°214 satiné. En vente à la Boutique Guerlain à Bruxelles et chez Place Vendôme à Wevelgem.

Élégant carré de soie rouge, au motif fleuri de roses : une réalisation de l'illustratrice et peintre **Roseline d'Oreye**. Foulard à porter autour du cou ou en bandeau. (www.roselinedoreye.com).



Design épuré et intemporel pour ce sac *Diane* de la marque belge **29Th October**, en cuir italien de qualité premium et avec large bandoulière ajustable.



Choisies dans la collection de bijoux **TI Sento**, ces boucles d'oreilles en argent avec zircons multicolores sont en forme de dôme et présentent un motif léopard; le tout est serti à la main.



Style vintage pour ces lunettes solaires **Guess**, à la monture surdimensionnée et au design des années 60-70, revisitées et redessinées pour se marier aux looks actuels : monture avec motif animalier et ornée, du côté droit, d'un petit bijou.

Montre masculine **Tudor**, issue de la nouvelle collection *Royal*, en acier inoxydable, avec bracelet en métal intégré, lunette crénelée, mouvement automatique et dotée d'une étanchéité jusqu'à 100 mètres. Existe aussi avec alternance d'éléments en acier et or jaune.



Rencontre du meilleur de la technologie et des codes de la Maison **Vuitton** pour ces écouteurs *Horizon* sans fil, en bleu dégradé et logés dans un boîtier de chargement en acier poli. Une connectivité Bluetooth optimisée s'associe à un mode de chargement par induction pour une batterie allant jusqu'à 30 heures d'autonomie.



Boutons de manchettes *Gouttes* en or jaune. Une création de la Maison de joaillerie danoise **Ole Lynggaard**. (www.olelynggaard.com).

Boucles d'oreilles *Gouttes Capri* de **Freywille**. Hommage à Vincent van Gogh que ce motif floral sur émail grand feu, entouré de plaqué or 24 carats. Vendu à la Boutique Freywillle au Sablon.



Magnifiques montages floraux, composés de roses rouges – symbole de l'amour et de la passion – réalisés par **Bô Flowers Signature**. Disponible dans la Boutique de Zellik et sur www.boflowers.be.

Bracelets **Tiffany & Co** en or jaune ou or blanc, serti partiellement ou entièrement de diamants étincelants.



Coloris rouge passion pour ce sac à main féminin *Helda* de la maroquinerie **Delage**. Disponible en divers coloris sur www.delage-official.com.





Une fête de Saint-Valentin gourmande



Partager un champagne pour la fête... Pourquoi pas un Mumm Grand Cordon ?

Pas de fête sans champagne... Pourquoi ne pas déguster une cuvée *Mumm Grand Cordon* lors de la célébration de la Saint-Valentin? Sa bouteille rend hommage au passé tout en innovant : la forme de l'icône ruban rouge est désormais moulée directement dans le verre. Incarnation du style emblématique de la Maison, *Mumm Grand Cordon* exprime toutes les nuances du pinot noir de la Champagne, avec des raisins provenant de plus de cent crus. Au profil affiné et complexe, la cuvée présente un équilibre parfait entre notes fraîches et intenses. Une partie des vins de réserve de *Mumm Grand Cordon* a été élevée en foudres, offrant davantage de richesse aromatique au champagne. Cette cuvée présente une robe dorée aux reflets éclatants, avec un cordon de bulles fines; un nez expressif avec des notes de pêche, d'abricot et d'ananas. Cette richesse aromatique et cette complexité sont soulignées par des touches de vanille, de pâtisserie, de fruits secs et de miel. En bouche, cette cuvée dévoile d'intenses et complexes saveurs fruitées, se fondant, ensuite, dans une longue finale pleine de puissance aromatique et de notes fraîches. Le *Mumm Grand Cordon* est un champagne à déguster en apéritif ou avec une entrée (coquilles Saint-Jacques, poisson à chair délicate, crabe ou huîtres). Il est disponible chez Delhaize.



Lettre et cœurs en chocolat... Une histoire d'amour signée Neuhaus

A l'occasion de la Saint-Valentin, deux marques belges se sont associées pour «murmurer» des mots d'amour très chocolatés. La passion pour leur métier, l'amour de l'authenticité et le souci du détail... le chocolatier Neuhaus et la créatrice de bijoux Emilie Duchène (Thea Jewelry) ont



bien des valeurs en commun. Rien d'étonnant, dès lors, à ce que leurs chemins se soient croisés pour célébrer la Saint-Valentin. Neuhaus a été inspiré par les bijoux d'Emilie Duchène et a créé une édition limitée de trois cœurs en chocolat, présentée dans un écrin-lettre nude, la *Love Letter*. Chaque cœur se compose de deux moitiés qui se complètent à la perfection. D'abord, un cœur de chocolat noir intense d'Equateur à 70%, fourré pour moitié d'une délicate ganache de chocolat blanc de Madagascar et pour l'autre, de gianduja et de fèves de cacao. Ensuite, un cœur en chocolat rouge avec sa garniture mi-chocolat blanc au gianduja et sucre muscovado, mi-caramel salé à la fleur de sel d'Isigny. Et enfin, un cœur de chocolat au lait parfumé au ristretto italien 100% arabica, accompagné de gianduja et d'un biscuit croustillant. Trois joyaux pour une expérience gustative inédite! Outre la lettre d'amour en chocolat édition limitée, Neuhaus propose à l'occasion de la Saint-Valentin un grand choix de coffrets cadeaux, du ballotin classique à la boîte en forme de cœur, tous rivalisant d'élégance et renfermant de délicieux chocolats. (www.neuhauschocolates.com)



Godiva et ses «Tentations du Chef»

Coffrets cadeaux pour lui et pour elle, paniers cadeaux originaux remplis de délicieux chocolats à déguster ensemble, cœurs en chocolat (blanc, lait et noir) enveloppés de papier texturé doré... L'offre Saint-Valentin de Godiva est diversifiée et ravira les papilles. Sans oublier, *Les Tentations du Chef*: un coffret cadeau exclusif de haute qualité, en édition limitée, comprenant les chocolats les plus précieux de l'esprit créatif du chef chocolatier de Godiva, Thierry Muret. Chaque praline a été inspirée des recettes originales, de la tradition et du savoir-faire de Godiva, et est fabriquée avec les ingrédients les plus raffinés. La collection «*Les Tentations du Chef*» est présentée dans un précieux coffret cadeau et contient six recettes uniques pour une quantité totale de 18 chocolats. Les saveurs sont : *Cappuccino*, une praline au chocolat au lait, fourrée d'une riche ganache chocolat blanc café



avec des noisettes caramélisées. *Délicate*, une ganache fruitée à la framboise dans du chocolat noir, saupoudré de granulés de framboise. *Découverte*, une ganache au chocolat au lait avec des fèves de cacao du Venezuela, enrobées et décorées de chocolat au lait. *Ebène*, une ganache noire intense de 72% de cacao, enrobée de chocolat noir et décorée par de délicates lignes de chocolat blanc. *Mystère*, une délicate mousse de chocolat noir, décorée de fines lignes noires. Et *Gourmandise*: un chocolat au lait décoré de morceaux de nougatine croquants et fourré d'une ganache de pommes caramélisées. (www.godivachocolates.eu)

Picard suggère un brunch à la Saint-Valentin

Cette année, le 14 février est un dimanche. Moment idéal et romantique pour savourer un brunch en tête-à-tête! Parmi les suggestions de Picard : une «paviona» à partager à deux, c'est-à-dire une meringue tapissée de crème mascarpone vanille et d'une délicieuse compote à la framboise et à la bergamote; le tout décoré de framboises. Des brioches feuilletées pur beurre, garnies de pralines roses, au colorant 100% naturel; à passer au four pour qu'elles soient croustillantes et aériennes. Ou encore, des cœurs au chocolat noir rehaussés d'amandes, de noisettes et de pépites croquantes, présentés dans une boîte cubique aux couleurs tendres.



Large éventail de saveurs et de couleurs pour les cœurs Leonidas

Pour la Saint-Valentin, Leonidas propose un irrésistible choix de saveurs pour ses adorables petits cœurs. Ainsi, la gamme présente tout au long de l'année – Framboise, Vanille, Noir de Noir et Dulce de Leche – se complète temporairement de trois nouveaux petits cœurs offrant une note florale et fruitée originale aux amateurs de goûts subtils. A savoir : *Fleur d'Hibiscus & Coquelicot*, un cœur en chocolat blanc coloré naturellement, fourré d'une ganache à l'infusion de fleur d'hibiscus et à la saveur coquelicot. Sa couleur rouge fascinante symbolise amour, passion, chaleur et sensualité. *Cerise et Sureau*, un cœur en chocolat blanc coloré naturellement, fourré d'une ganache à la cerise et à la baie de sureau. Sa couleur mauve évoquant magie et spiritualité en fait le cœur idéal pour les rêveurs ou les amoureux en quête de douceur et de quiétude. Et enfin, *Orange Sanguine et Goji*, un cœur de chocolat blanc coloré naturellement, fourré d'une crème à l'orange sanguine et aux baies de goji. Sa couleur orange symbolise non seulement l'empathie, mais aussi la joie et l'enthousiasme. Côté emballages, une jolie boîte en forme de cœur, à garnir des pralines préférées de l'élue(e) de son cœur, et un petit cœur en velours pour une praline unique sont disponibles. (www.leonidas.com)

C. FARINONE

L'Aiglon, le rêve brisé de Napoléon

par Laetitia De Witt (Tallandier – 2020)

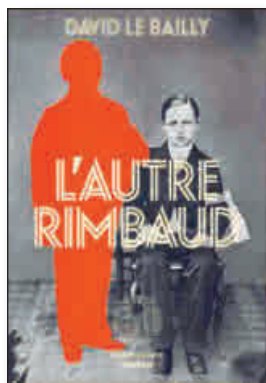
L'Aiglon, donc Napoléon II, aurait pu être l'Empereur des Français. Il le fut d'ailleurs fugitivement en 1829. Dans les rues de Paris, on criait *Vive Napoléon II*. Alexandre Dumas et Stendhal relevèrent le fait. Le Duc de Reichstadt allait-il l'emporter sur la tradition orléaniste ? Hélas pour le fils de l'Empereur, Louis Philippe sera reconnu Roi des Français. Le jeune captif ne fut jamais informé de ce qui aurait pu constituer un coup d'Etat en sa faveur. La Cour d'Autriche éloigna Napoléon II de tous les trônes d'Europe. De surcroît, on tenta de lui faire oublier qu'il était avant tout un Français. Certes, il était autrichien par sa mère l'impératrice Marie-Louise et son grand-père, l'Empereur François 1^{er}. Son petit-fils comptait beaucoup pour François 1^{er} mais il suivait un peu trop les normes édictées à son égard par Metternich, premier responsable d'une sorte de captivité habilement travestie en séjour de plaisance. Le titre qui lui fut attribué de Duc de Reichstadt faisait de lui un petit prince autrichien sans importance. Cependant, Metternich s'inquiéta de voir circuler à Vienne des cravates à l'effigie du roi de Rome. Il adopta le mode de vie des Habsbourg, mais s'y sentit néanmoins étranger, en dépit de l'affection réciproque entre son grand-père et lui. A ce détail important puisque François 1^{er} considéra le Duc comme un membre de la famille mais non de la dynastie. A-t-il eu une aventure avec l'Archiduchesse Sophie, la mère de celui qui deviendra l'empereur François-Joseph ? C'eût été trop beau pour les descendants. Difficile d'accorder du crédit à cette affabulation de l'Histoire. La vertu n'étant pas le fort de Marie-Louise, elle va donner un frère et une sœur au jeune prince, fruits de sa liaison avec Neipperg, un officier de son entourage. Autre question troublante : l'Aiglon a-t-il eu une fille ? Eugénie de Linck, Comtesse de la Pommière, morte près de Senlis en 1922, portait en permanence un portrait de l'Aiglon au cou. Elle prétendait être sa fille. Cela dit, il est vrai que très heureusement il existe à son égard des secrets d'alcôve. En dépit des difficultés dont sa vie fut parsemée, l'Aiglon fut en permanence d'une fidélité exemplaire à son père, tout en étant écarté des réalités du monde. Il s'éteignit le 22 janvier 1832, à Schönbrunn, dans la chambre qu'occupait son père en 1809. Il existe une multitude d'ouvrages sur l'Aiglon; celui de Laetitia De Witt nous paraît être le plus sérieux, le plus fouillé, le plus vrai et dès lors d'une éloquence rare.



L'autre Rimbaud

par David Le Bailly (Editions de l'Iconoclaste – 2020)

Frédéric, le frère d'Arthur Rimbaud, était un des seuls de la famille à ne pas bénéficier d'une étude, à l'instar de ses sœurs Vitalie (morte très jeune) ou Isabelle qui, avec son grotesque époux, Paternie Berrichon, ont trahi la mémoire d'un immense poète. Si Frédéric n'a guère bénéficié de génie, ce n'était pas une raison pour emboîter le pas à sa mère, à sa sœur et même à son frère qui le rejetaient. David Le Bailly a réussi à nous transmettre un document cohérent, apte à éclairer le personnage. Un brave type dépourvu de talent, mais courageux et capable de sentiments, amoureux, d'une grande fidélité à sa famille. Lorsque l'auteur rencontre à Paris la dernière personne à porter le patronyme de Rimbaud, Jacqueline Tessier-Rimbaud, l'arrière-petite-fille de Frédéric, David Le Bailly écrit : *... quand je lui annonçai mon intention de retracer la vie de son arrière-grand-père, Jacqueline ne semble pas particulièrement enthousiaste. Aimable, oui. Encourageante, non.* En tant que correspondant en Belgique des «Amis de Rimbaud», j'ai eu le bonheur de connaître Jacqueline Tessier-Rimbaud et de constater à plusieurs reprises, notamment lors de nos circuits Rimbaud à Charleville et dans les Ardennes, combien elle était enthousiaste et attentive au moindre détail. Manifestement, elle était fière de porter un nom illustre, mais sans la moindre ostentation. Depuis son départ de l'association, il existe manifestement une baisse de tension. Jacqueline devrait être plus souvent interrogée par les spécialistes mais il faut savoir la prendre. C'est un témoin capital. Au service du patrimoine, l'auteur a retrouvé les archives de Suzanne Briet (autre amie précieuse). Elle avait pu recueillir les confidences d'Emilie, la fille de Frédéric. Le Bailly publie également l'admirable lettre – que tout le monde connaît – de la mère Rimbaud à Paul Verlaine et qui témoigne qu'en dépit d'un caractère épouvantable, elle pouvait aussi être une femme de cœur et passablement instruite. Le livre de Françoise Lalande, «Madame Rimbaud» est significatif à cet égard et a été plagié sans vergogne par Claude Jeancolas. Peu de biographes ont osé écrire que Rimbaud avait hérité du caractère de sa mère à laquelle il était très attaché. Seuls André Suarès et Robert Goffin se sont attardés à cet aspect du personnage. Le livre de David Le Bailly est qualifié de «roman». Curieuse manie qu'ont les éditeurs d'aujourd'hui de donner ce qualificatif à tout ce qui sort. Il s'agit plus exactement d'une enquête bien menée, avec sérieux et acharnement par un auteur qui, de surcroît, a le mérite de nous donner de l'inédit.



Les éminences grises ... dans l'ombre des princes qui nous gouvernent

par Charles Zorgbibe (de Fallois – 2020)

En historien accompli, Charles Zorgbibe traite des sujets que ses confrères semblent ignorer. Il fut le seul à éclairer, dans «L'imbroglio» (2018), les rapports du Maréchal Pétain avec le Président Roosevelt. Ici, il ouvre la porte aux éminences grises. Elles ont fait l'Histoire tout autant que leurs employeurs. Qu'eût été Richelieu sans le Père Joseph ? Ce capucin austère fut, selon le Cardinal, après Dieu le principal artisan de sa fortune actuelle. Sa redoutable intelligence lui permettait de déployer ses talents aigus de diplomate. Un précurseur, un mélange de Talleyrand et de Fouché. Il aimait à berner les puissants de ce monde. Beaumarchais n'avait rien à lui envier. Au besoin, il changea de nom, devint dans de multiples domaines un prince de l'entregent. Il souffrit d'une certaine ingratitude à son égard, mais le Congrès des Etats-Unis le remercia d'avoir contribué à l'éclosion du pays. Le livre m'apprend l'existence de Jomini, baptisé par l'auteur *l'autre cerveau* de Napoléon. Avant de donner des instructions à ses maréchaux, il consultait Jomini. Connaissez-vous Adam Czartoryski ? Moi non plus. Ce Polonais était l'homme de confiance du Tsar Alexandre. On peut avoir l'impression que Metternich n'avait besoin de personne pour agir. Ce serait compter sans Frédéric Gentz. Redoutablement intelligent et cultivé, ce collectionneur de femmes, après lui avoir emboîté le

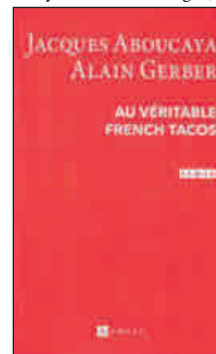


pas, disqualifia totalement la Révolution Française. Gentz conseilla à Metternich des alliances bénéfiques pour l'Europe des Empereurs et des Rois. Autre prouesse : à 66 ans, il parvint à séduire une libertine célèbre de 20 ans : Fanny Elssler. Charles Zorgbibe passe encore en revue avec la même méticulosité passionnée : le prince Napoléon, cousin «in commodo» de Napoléon III; Juliette Adam, l'égérie de Gambetta; le Baron Friedrich Auguste von Holstein dont l'influence fut déterminante pour la diplomatie allemande du Deuxième Reich; Rudyard Kipling qui eut une influence primordiale sur Georges V, rencontré entre autres à Vlamertinghe, petite cité voisine d'Ypres. On ne peut tous les éclairer, mais retenir le merveilleux historien Jacques Bainville aux vues prophétiques, lorsqu'il préconisa une monarchie française qui rendrait à la France une part de son influence. Très curieusement, à propos de la politique coloniale, André Gide fut évoqué. Il fit preuve d'une extrême lâcheté due à son égoïsme. Tous les chapitres sont d'un intérêt prodigieux. L'époque contemporaine est cernée avec Jean Monnet, Jacques Foccart, «le père Joseph» du Général de Gaulle et l'éminence grise de François Mitterrand, François de Grosouvre, également intendant de la vie privée – agitée – du Président. Lire Charles Zorgbibe équivaut à connaître mieux le monde dans lequel nous vivons.

Au véritable french tacos

par Jacques Aboucaya et Alain Gerber (Ramsay – 2020)

Ce livre en duo, en marge de tout ce qui s'édite, démarre avec un titre d'une superbe drôlerie. Un bréviaire de la lucidité, Alain Gerber est non seulement le meilleur écrivain de jazz de langue française, mais également une des valeurs les plus sûres de la littérature d'aujourd'hui. Un homme aussi indépendant n'est pas fait pour l'Académie Française. Il n'y serait pas en très bonne compagnie. Je le vois mal entre Alain Finkielkraut et Erik Orsenna. En revanche, il serait à sa place à l'Académie Goncourt, à condition de le placer le plus loin possible d'Eric-Emmanuel Schmitt. Quant à son comparse Jacques Aboucaya, je le connais par le Salon Littéraire, un excellent essai sur le jazz «Dernières nouvelles du jazz» et un récit attachant «Mûrir de désir». Cuirassés par un pseudonyme, les auteurs avancent sous les masques de Canyède et Calixte. Ils «visitent» deux pays imaginaires, la Zapocquie et la Phérazie. Ils ne sont autres qu'une partie de l'Europe actuelle et en particulier la France, malade de son inculture, de son agressivité et d'une insouciance symbolisée par les gilets jaunes, prenant plaisir



à tenter de détruire le quartier chic d'une des plus belles villes du monde. Les auteurs s'en prennent au danger des réseaux sociaux, à la touchante infirmité de ceux qui faisaient semblant d'écouter Sartre juchés sur un tonneau, à la discrimination, à l'opinion publique, à la tentative d'effacement de L.F. Céline, aux horribles tatouages, au manque de maturité, aux piercings, à l'inculture générale, au langage ordurier, à Johnny Hallyday divinisé, au football et à la musique électro, aux jeans troués aux genoux, au lynchage médiatique, au chantage des grèves, au fascisme concret et à la violence qu'il libère, à l'utilisation en cuisine «révisité» de produits barbares, à la dictature des syndicats. Raymond Queneau et Boris Vian auraient aimé ce livre. Il permet de respirer, les poumons ouverts à deux battants, en regrettant le vieux monde. Il nous observe d'un air navré mais ne demande qu'à embellir notre vie. On se fait taxer de vieux lorsqu'on prétend que c'était mieux avant. Il s'agit cependant d'une vérité première. Ce livre est un manifeste contre le prêt-à-porter de la bêtise contemporaine.

Marc DANVAL

Vitrine des nouveautés



Escada dévoile son tout premier parfum d'hiver : *Candy Love*. Présentée dans un flacon en forme de cœur, rose et rouge, et proposée en édition limitée, cette Eau de Toilette féminine prend son départ sur une note de «candy apple» s'ouvrant sur un cœur floral raffiné de rose centifolia. Alors qu'une note de fond de vanille enveloppe la fragrance, gourmande et fruitée, d'une touche crémeuse.

Pour fêter la Saint-Valentin, **Kenzo** propose une édition limitée de Flower by Kenzo : *Flower by Kenzo Poppy Bouquet Couture*. Une Eau de Parfum florale qui mêle la fraîcheur fruitée de la poire à l'abondance des roses bulgares, jasmins et gardénias, caractérisée par un sillage addictif caressé de l'onctuosité du bois d'amandier. Le côté couture se traduit par la présence d'un ruban décoré de fleurs, à porter autour du poignet ou dans les cheveux, et que l'on retrouve également en dessin sur l'étui. Disponible en exclusivité chez Ici Paris XL.



Célébration de l'amour inconditionnel chez **Gucci** avec le lancement de deux nouveaux parfums *Gucci Guilty Love Edition*, un masculin et un féminin. Pour homme, une Eau de Parfum à la senteur aromatique de fougère s'ouvrant sur un citron italien rafraîchissant. Des fleurs blanches mielleuses enrichissent les notes de l'absolu de fleur d'oranger et de lavande. Ensuite, le patchouli se développe avec des soupçons de cuir, de verdure, de bois et d'encens, la sécheresse étant intensifiée par du bois de cèdre. Pour femme, le même parfum floral ambré romantique que le célèbre Gucci Guilty Eau de Parfum Pour Femme. Une Eau de Parfum s'ouvrant sur des notes de tête citronnées de la mandora (fruit originaire de Chypre), adoucies par la bergamote et le poivre rose. En note de cœur, le lilas contraste avec les notes de roses et violettes, et s'associe à l'huile de géranium pour créer un mélange floral nuancé. Et en note de fond, un duo d'huiles de patchouli associées à des notes ambrées.



Giorgio Armani dévoile *My Intense Si Eau de Parfum Intense*, une réinterprétation plus intense et sophistiquée du classique Si. Un chypré oriental et fruité, qui inspire à la femme Armani la confiance nécessaire pour explorer la facette la plus intense de sa personnalité. Cette Eau de Parfum intense reprend la signature de Si et l'emmène dans une nouvelle direction. Le nectar de cassis, emblématique de la famille Si, constitue une note de tête séduisante, qui puise son origine au cœur même du fruit. Le cœur dévoile la rose d'Isparta (en Turquie) et la davana veloutée et liqueuse. Enfin, le patchouli et la résine de benjoin développent une sensation enveloppante en note de fond également ponctuée de vanille.



Un nouveau duo de parfums **Boss** entre en scène à l'occasion de la Saint-Valentin : les Eaux de Toilette *Boss The Scent Pure Accord for him* et *Boss The Scent Pure Accord for her*. Celle pour homme s'ouvre sur les notes vivifiantes de gingembre qui font place à un cœur de maninka exotique. Un fond unique de daim blanc sensuel transporte cette fragrance vers une nouvelle dimension olfactive et garantit l'équilibre parfait entre chaleur et lumière. Celle pour femme offre des notes de tête de bergamote et un cœur éclatant de fleur sensuelle d'osmanthus. Un fond de musc chaud réunit parfaitement douceur et puissance.



En dévoilant cette nouvelle fragrance captivante **211**, **Chantal Thomas** rend hommage à sa boutique parisienne emblématique, située au 211 rue Saint-Honoré. Véritable ode à la féminité, cet oriental floral dépeint le portrait d'une femme séduisante, amoureuse de liberté, au travers de senteurs de rose et de litchi contrastant avec des notes boisées. Une Eau de Parfum qui éclot sur une note de tête fruitée (litchi, poire et cassis). Son cœur est un bouquet de rose, de jasmin et d'héliotrope, et sa note de fond mêle bois de cachemire, benjoin et bois de santal.

Créée en 1934, la fragrance *Pour un Homme* de **Caron** est un mythe de la parfumerie et affiche encore aujourd'hui la même composition, incarnant l'image d'un homme charmeur et rassurant. Cette Eau de Toilette, à la fois fraîche, classique et intemporelle, résulte d'un accord, inédit et séduisant, entre lavande et vanille ; le tout sublimé par l'onctuosité de la fève tonka, la note balsamique de l'ambre, et le musc qui apporte une profondeur intense.

Si ce parfum n'a absolument pas changé – ni son flacon d'ailleurs –, une édition spéciale Saint-Valentin 2021 est disponible pour le format 50 ml : le logo du packaging est rebaptisé «Pour MON Homme», signe d'une véritable déclaration d'amour !



Que porterons-nous au printemps ?



Ensemble en tissu léger avec subtil effet ligné : blouse sans manches, ras du cou et boutonnée à l'avant, portée sur une jupe droite élastiquée à la taille (Dutchess)

Trench bleu marine cerclé, porté sur un pantalon-jogging marine avec bande blanche sur les côtés ainsi qu'un pull en coton blanc avec encolure en V (Eden Park)



Plongeon dans la piscine revêtu de ce maillot Pivoines, assurant un parfait maintien et au décor floral décliné dans des nuances chaudes et lumineuses comme le brun et le beige (Lejaby)

Silhouette classique et décontractée avec cette robe longue, à manches 3/4 et encolure arrondie, taillée dans un imprimé fleuri (Whyci)



Imprimé exotique à grands feuillages déclinés en blanc, rose, vert et noir, sur fond parme, pour cet ensemble pantalon, avec longue tunique à col en V (Psophia)



Combinaison avec imprimé géométrique, fermée au ras du cou et portée avec une large ceinture et complétée de deux foulards et d'un manteau d'été uni (Maliparmi)



Robe-cardigan en 100% cachemire et de couleur unie, complétée d'une longue écharpe d'un coloris contrastant, aussi en cachemire (Simple Sophie)

LES CAHIERS

Beauté

L.BERTHU

Chez **Givenchy** lancement de *Prisme Libre Skin-Caring Glow* : un fond de teint hybride, conjuguant résultat

maquillage naturel et action soin puissante, assurant une efficacité parfaite durant 12 heures. En surface, il laisse un fini éclatant de fraîcheur, transparent et lumineux. Il agit sur l'hydratation, l'éclat et la qualité de la peau. Sa formule nouvelle génération, d'origine naturelle à 97% et intégrant un dosage de 90% d'une base soin, sublime l'éclat du teint et laisse la peau respirer pour mieux rayonner. Elle renferme quatre pigments correcteurs de couleurs différentes – une nacre réfléchissante de lumière et des huiles – qui contribuent à corriger les irrégularités du teint, tandis que des agents flouteurs aident à estomper les petites imperfections, à satiner la texture de la peau et à affiner les pores. Le cœur actif de la formule combine une base de soin enrichie d'ingrédients illuminateurs et hydratants tels que l'extrait de capucine et de glycérine. Composée à plus de la moitié d'eau, la texture hybride de *Prisme Libre Skin-Caring Glow*, à la fois fine et fondante, permet une couvrance modulable. Ultra confortable, ce fond de teint exerce simultanément trois actions soin majeures : il accroît l'éclat du teint, améliore l'hydratation et la qualité de la peau dans le temps, tout en la laissant respirer. Sous un film de maquillage ultra fin, la peau est magnifiée, lumineuse, comme repulpée et oxygénée. Le nuancier de *Prisme Libre Skin-Caring Glow* compte trente teintes, tenant compte non seulement de l'intensité de la carnation, mais aussi de sa sous-tonalité chaude, froide ou neutre... De quoi s'accorder à toutes les peaux. Disponible chez Ici Paris XL.



Produit phare de la collection maquillage *Pure Glow* de **Dior**, la *Palette 3 Couleurs Tri(o) blique Pure Glow* pour parer les paupières cultive un compactage de fleurs aussi délicat qu'un origami. L'écrin renferme un trio de couleurs et d'effets, métallique, pailleté et mat velours. La teinte du centre est à utiliser comme

enlumineur, celle du dessus pour sculpter le regard, et celle du dessous est à déposer en aplat. Cette palette se décline en deux harmonies : l'une joue les combinaisons fraîches d'un jaune bouton d'or encadré de corail et de brun; l'autre explore des variations de rose, comme un rose nude satiné, entouré d'un bois de rose et d'un brun rosé. Autres nouveautés : d'une part, le *Stick Glow*, premier blush en stick effet bonne mine de Dior. Il rehausse l'éclat naturel des joues d'un fini lumineux subtil. Sa formule hydratante et sa texture ultra-sensorielle en font un allié du quotidien. Il est proposé en deux nuances (rose et corail). D'autre part, pour un sourire à la brillance «miroir» : l'*Addict Lip Glow Oil*. Cette huile à lèvres, grâce à sa formule infusée d'huile de cerise et sa teinte rose clair, offre sur les lèvres un effet rosisant très flatteur.

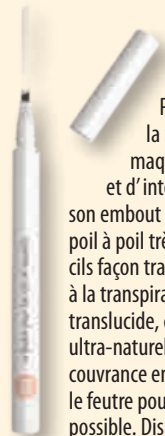


Giorgio Armani enrichit sa gamme *Luminous Silk* d'une part, en proposant le *Fond de Teint* et le *Fluide Embellisseur* dans un nouveau format de 18 ml, idéal pour les nomades urbaines. D'autre part, en dévoilant une nouvelle *Poudre Fusion Eclat* dont la texture se fond parfaitement à la peau pour un éclat longue durée. Proposée dans une gamme de dix nuances flatteuses pour la peau, cette poudre offre un résultat frais et lumineux lorsqu'elle est utilisée seule, ou un effet bonne mine longue durée quand elle est appliquée au-dessus du fond de teint. Lors de l'application, l'humidité de la peau transforme la poudre en liquide; ce qui crée un film subtil, tandis que les microsphères flexibles se fondent à la surface de la peau pour un fini éclatant. Disponibles, dès la fin février, chez Planet Parfum et Galeria Inno.



Après avoir dévoilé, en 2019, le fond de teint *L'Essentiel Eclat Naturel*, d'une couvrance plutôt légère et modulable, assurant un teint éclatant, restant frais pendant 16 heures, **Guerlain** a poursuivi sa quête de la perfection du teint en développant *L'Essentiel Haute Perfection*. Un fond de teint, alliant 96% d'ingrédients d'origine naturelle, à la texture seconde peau qui confère une haute couvrance immédiate, un fini mat et une haute tenue de 24 heures. Avec ce fond de teint, la peau est naturellement sublimée et révèle toute sa beauté : unifiée et délicatement matifiée, elle reste lumineuse. Les pores et les imperfections sont floutés, le grain de peau affiné, les brillances neutralisées avec un parfait confort et un éclat durable. Dans sa formulation, le cœur de soin est assuré par les ingrédients qui ont fait le succès de *L'Essentiel Eclat Naturel*, créant un maillage qui

laisse respirer la peau, tout en préservant son hydratation naturelle et en la protégeant des agressions extérieures. La soie végétale, obtenue à partir de la plante de ramie, matifie délicatement le teint tout au long de la journée. *L'Essentiel Haute Perfection* se décline en trente nuances. Et pour sublimer les lèvres, Guerlain présente le nouveau *KissKiss Tender Matte*, décliné en quinze teintes. Au cœur de sa formule, un trio d'actifs – acide hyaluronique, beurre de karité et extrait de pétales de roses – pour nourrir, repulper et dessiner les lèvres sans fausse note et laisser une sensation légère de lèvres nues. Le secret de son fini mat lumineux ? Des poudres matifiantes enrobées dans du beurre de karité pour glisser sur la bouche avec sensualité.



Pensé pour les yeux sensibles, le *Feutre Cils et Sourcils* de la marque **Même** convient aux personnes recherchant un maquillage naturel et de longue tenue. Il permet de restructurer et d'intensifier le regard subtilement et très simplement grâce à son embout feutre à 4 pointes qui aide à dessiner le sourcil avec un effet poil à poil très naturel. Il permet également de souligner la ligne des cils façon trait d'eyeliner. Sa formule aqueuse ne transfère pas et résiste à la transpiration et aux frottements. Doté d'une teinte universelle et translucide, ce feutre s'adapte à toutes les carnations pour un rendu ultra-naturel. Selon l'intensité souhaitée, il suffit de personnaliser la couvrance en repassant plusieurs fois. Trois pochoirs sont proposés avec le feutre pour aider à redessiner la courbe du sourcil le plus fidèlement possible. Disponible en pharmacie.



Sculpter et habiller les pommettes d'un voile de couleur et de lumière, rehausser le teint pour arborer une mine éclatante, c'est ce que suggère **Sisley** en lançant sa nouvelle collection de *Phyto Blush*. Cinq blushes et un highlighter en format mono, à la texture poudre compacte et soyeuse, proposés dans un boîtier carré nomade, au design zébré noir et blanc. La formule soin ultra douce de *Phyto Blush* contient de l'huile de camélia et de l'huile de graine de coton pour apporter confort à la peau, complétée par de l'acétate de vitamine E aux propriétés anti-radicalaires. Alors que des pigments purs et des micas garantissent une couleur intense et lumineuse.

Cures spéciales Saint-Valentin

Situés aux portes de Bruxelles, Thermae Grimbergen et Thermae Boetfort proposent, à l'occasion de la Saint-Valentin, des forfaits de cures spéciales avec accès illimité aux thermes le temps du séjour; sortie de bain, serviettes et sandalettes à disposition; possibilité de participer aux différentes séances de relaxation ainsi que des soins. Comme le *Spécial Saint-Valentin* (50 minutes pour 99 €/p.p.), accès illimité aux thermes pendant 5 heures consécutives, avec comme soins : un masque visage au gel hydratant et un massage du dos, des épaules et de la nuque. Le *Spécial Saint-Valentin Deluxe* (270 € pour 2 personnes) incluant une nuitée en chambre classique au Thermae Boetfort Hôtel, ou en chambre superior au Thermae Grimbergen Hôtel; le petit déjeuner buffet le lendemain et un massage «body relax» de 25 minutes à l'huile



Sauna Koppel

divine. Et le *Spécial Saint-Valentin 2021*, en sauna privé pendant deux heures et avec soin en duo : enveloppement chauffant du dos et massage du visage avec une crème à base de lavande. Forfait pour 2 personnes de 159 € à Grimbergen et de 189 € à Boetfort. Etant donné la situation sanitaire actuelle, ces offres sont disponibles sous forme de chèques-cadeaux, valables pendant un an dès la réouverture des lieux. ■

Thermae Boetfort ☎ 02 759 81 96 – Thermae Grimbergen ☎ 02 270 81 96 – www.thermae.com

Hygiëna commercialise les produits Eau Thermale Jonzac

Sans alcool, sans parabène, sans phenoxyethanol, végans et avec 99 % d'ingrédients d'origine naturelle, tous les soins *Eau Thermale Jonzac* – du fabricant Léa Nature, une entreprise investissant énormément pour l'environnement et le bien-être – sont de haute tolérance et testés sous contrôle dermatologique.



Eau Thermale Jonzac est une marque de dermocosmétique certifiée bio. Depuis peu,

elle est exclusivement distribuée, en Belgique, par *Hygiëna*. La gamme comporte notamment des crèmes et sérums pour le visage, des lotions corporelles, des déodorants, des crèmes et des gels nettoyants. L'alliance inédite de l'Eau Thermale de Jonzac – pure, riche en minéraux, à la fois hydratante, régénérante, apaisante et isotonique – et d'ingrédients biologiques assure une parfaite affinité avec tous les types de peaux même les plus sensibles. La gamme étoffée renferme les produits Rehydrate pour les peaux sensibles et déshydratées; Reactive sans parfum, pour les peaux intolérantes et réactives; Pure pour les peaux mixtes à grasses, les peaux sensibles et les peaux sujettes à l'excès de sébum et à l'acné chez les adolescents et les adultes; Sublimactive pour les peaux matures; et Bébé Bio, pour la peau sensible et fragile des bébés. ■

www.hygiëna.be

Pieds doux et soyeux

Pour se débarrasser des callosités, crevasses et fissures aux talons et à la plante des pieds, *NANNIC* lance le *Foot Repair Complex* doté d'une formule dermo-cosmétique, améliorant fortement la fonction barrière de l'épiderme et stimulant la production de collagène. Un soin formulé à base d'un complexe de polysaccharides purifiés, obtenus par



fermentation de levure de boulanger – connue pour ses propriétés anti-microbiennes –, de glycérine, de provitamine B5 qui est un puissant anti-oxydant, d'huile de cannabis pour une profonde hydratation de la peau, ainsi que d'un peptide de poivrons rouges qui favorise la circulation sanguine. Disponible dans les instituts NANNIC ou via la boutique en ligne: shop.nannic.be ■

Soin de nuit pour cheveux décolorés

Les cheveux décolorés sont fragiles et ont constamment besoin de nutriments et de corrections de couleur, afin de préserver leur santé et leur éclat. En 2019, *Kérastase* dévoilait *Blond Absolu*: une gamme de soins extrêmes pour les cheveux blonds, offrant une action neutralisante intense grâce à des neutralisateurs ultraviolets puissants supprimant les reflets cuivrés tout en illuminant le blond. Aujourd'hui, cette gamme se complète d'un soin de nuit, destiné aux cheveux décolorés et éclaircis: *Sérum Cicanuit*. Un sérum sec sans rinçage offrant un soin reconstructeur intensif et hydratant aux fibres capillaires, et agissant durant la nuit.



Ce sérum contient le pouvoir hydratant d'un masque capillaire en une formule innovante. Elaboré pour être utilisé juste avant le coucher, sans devoir laver ni mouiller les cheveux, ce sérum à l'acide hyaluronique, associé à la fleur d'edelweiss, contient des ingrédients qui pénètrent en profondeur et qui sont complètement absorbés par les cheveux pendant la nuit. Au réveil, les cheveux blonds sont superbement doux et éclatants de beauté. Avec une utilisation régulière le soir, *Sérum Cicanuit* maintient les cheveux blonds sains et brillants jusqu'à la prochaine visite chez le coiffeur. Disponible dans les salons agréés Kérastase. ■

She+ Active



Dans la vie quotidienne souvent chargée, il n'est pas toujours facile d'obtenir les nutriments essentiels à une bonne santé uniquement à partir des aliments consommés. C'est pourquoi, *Fisher* propose des compléments alimentaires complets de haute qualité afin que chacun puisse avoir les nutriments dont son corps a besoin. Comme, par exemple, *She+Active* – contenant 23 nutriments à haute biodisponibilité – conçu pour répondre aux besoins corporels spécifiques

de la femme active. Une formule réunissant tous les nutriments dont la femme active a besoin pour continuer à combiner famille, travail et activités dans de bonnes conditions physiques et psychiques. Pour un maximum d'efficacité, *She+Active* est composé de 2 piluliers: un contenant le complexe de vitamines et minéraux ainsi que d'autres nutriments, et le second contenant des gélules à l'huile de poisson de qualité supérieure riche en oméga 3. L'huile de poisson *She+* est filtrée afin de retirer toutes les impuretés issues de la pollution marine. Elle n'est pas mélangée avec les vitamines et les minéraux afin de garantir sa stabilité, sa pureté, son efficacité et sa bonne assimilation. ■ *She+* est une marque belge dont les produits sont disponibles sur le site www.fisher.shop.

Cure de bonne humeur au safran

Pour les jours où le moral est en berne, que la fatigue domine ou que le stress prend le dessus, il existe des solutions naturelles. Comme, par exemple, *Happi Mood* qui offre une véritable cure de bonne humeur, pouvant agir sur l'équilibre émotionnel et le taux d'énergie; le tout sans effet secondaire et sans excès d'overdose ou d'accoutumance. *Happi Mood* est un produit dont l'assimilation est facile et ultra rapide. Il s'agit d'un complément alimentaire, sous forme liquide, 100% bio et à base de safran, avec une traçabilité de tous ses composants garantie. Sa solution liquide est immédiatement diffusée dans le corps et les premiers résultats apparaissent déjà au bout de quatre jours. Une ampoule de *Happi Mood* par jour suffit à garantir un réel rééquilibrage.

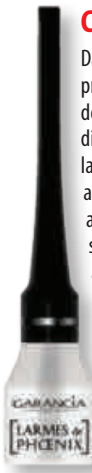
La quantité importante de safran – composé organique isolé du safran – contenue dans les capsules agit comme un excellent analgésique du système nerveux. Pour rappel: le safran est doté de nombreuses propriétés bienfaitantes: il améliore le processus de digestion, aide à produire l'hémoglobine, réduit les douleurs musculaires, prévient le diabète de type 2, ralentit le processus de vieillissement et améliore la qualité du sommeil. *Happi Mood* est disponible en pharmacie et sur le site www.happi-mood.be. ■



Soins visage

Cils fortifiés et sublimés...

Dans le prolongement des paupières, les cils sont avant tout une barrière naturelle protégeant les yeux des agressions extérieures. Leur durée de vie est normalement de 3 à 5 mois, mais leur cycle naturel et leur microbiote peuvent être perturbés par divers facteurs tels, par exemple, un excès de maquillage, un démaquillage imparfait, la pause de faux cils, la pollution ou encore le stress. Sur-sollicités par ces multiples agressions, les cils sont fragilisés, ils cassent et tombent. **Garancia** répond aux attentes des consommatrices en quête d'un regard envoûtant, avec un soin naturel, sensoriel et sain, mais aussi redoutable d'efficacité, pour magnifier les cils sans les abîmer : les *Larmes de Phoenix*. Un soin résurrection qui auto-stimule la croissance naturelle des cils pour un regard magnifié. Composé de 98% d'ingrédients d'origine naturelle, ce soin translucide fortifie le bulbe et la fibre, favorise la pousse et limite la chute des cils. Au cœur de sa formule, un complexe exclusif ultra-concentré – alliant actifs high-tech ultra-concentrés à des minéraux et des vitamines (calcium, zinc, vitamine B5 et biotine) – complété d'extraits botaniques vertueux, sans dérivé de prostaglandine, pour des cils plus longs, plus forts, plus denses. Disponible en pharmacie et parapharmacie.



Stimuler les mécanismes de jeunesse de la peau...

Né de la fusion des expertises du domaine de l'anti-âge et de celui des huiles, *Super Serum [10]* est un nouveau produit visage de **Nuxe** qui donne à la peau la capacité de fonctionner comme si elle avait dix ans de moins. Une formule unique à base d'acide hyaluronique naturel, infusée de milliers de perles d'or végétal. Un super concentré de naturalité offrant une performance ultime et un plaisir puissance 10 à toutes les femmes, quel que soit leur âge. Pour l'élaboration du *Super Serum [10]*, une encapsulation micro-fluidique 100% naturelle a été utilisée, une technique n'utilisant pas de silicone. Les huiles végétales fractionnées sont naturellement encapsulées sous la forme de milliers de micro-sphères, infusées délicatement, une à une, dans une base sérum à l'acide hyaluronique, comme des perles d'or végétal. Isolées et protégées jusqu'à l'application, les 2 phases permettent de préserver toute la puissance des ingrédients et de mieux les délivrer au cœur de la peau. Elles fusionnent au contact de la peau procurant une expérience sensorielle unique : la sensation rafraîchissante de la texture sérum contrastant avec le toucher soyeux des micro-sphères d'huiles végétales qui fondent divinement sur la peau. Disponible en pharmacie.



Spécialement adapté aux peaux sensibles et fragilisées...

La sensibilité de la peau se traduit aussi bien par des picotements, des tiraillements que par des signes visibles comme les rougeurs diffuses ou localisées. Fragilisées, délicates, soumises à des stress internes ou externes, les peaux sensibles sont réactives. Pour ce type de peau, **Clarins** a développé *Calm-Essentiel*, une nouvelle gamme de soins d'une parfaite affinité avec la peau et bénéficiant de formules de minimum 95 % d'origine naturelle. Le secret ? Le scaréolide, une molécule purifiée issue des fleurs et des feuilles de la sauge sclérée, aux vertus bienfaisantes et calmantes, permettant d'apaiser et de protéger la peau. Pour compléter l'action apaisante de la sauge sclérée et cibler plus particulièrement les méfaits de la pollution, un extrait de marrube blanc bio a été ajouté, ainsi que deux ingrédients essentiels pour nourrir la peau : l'huile d'abricot bio, riche en acides gras, et l'huile de camélia bio, également reconnue pour ses qualités nourrissantes. La gamme *Calm-Essentiel* comprend trois soins : une *Emulsion Apaisante*, à la texture onctueuse, pour apaiser immédiatement les sensations d'inconfort de la peau ; un *Gel Anti-Rougeurs* qui rafraîchit la peau, lui procure un bien-être instantané et qui, doté de nacres et de pigments, unifie le teint ; une *Huile Restructurante* aux propriétés nourrissantes, qui laisse un fini doux et velouté sur la peau.



Une goutte de sérum pour un regard plus ouvert et éclatant...

Le contour de l'œil est l'une des zones les plus sensibles du visage. Pour enrayer l'apparition précoce des signes de l'âge dans cette zone, **Guerlain** a développé une nouvelle technologie – *BlackBee Eye Repair Technology* – qui combine à l'effet lifting de deux polymères tenseurs d'origine naturelle et à un complexe anti-fatigue associant des extraits végétaux et des micro-nacres, la technologie *BlackBee Repair*, qui a fait le succès de la ligne *Abeille Royale*, renfermant les meilleurs produits de la ruche (miel, gelée royale) et ciblant les dommages du stress et de l'environnement sur les cellules cutanées et nerveuses. La gamme *Abeille Royale* s'enrichit ainsi d'un nouveau soin dédié à la jeunesse du contour des yeux et à l'ouverture du regard, pour un effet liftant multiplié par trois : *Eye R Repair Serum*. Une formule sérum composée de 94 % d'ingrédients d'origine naturelle, accompagnée d'un nouvel applicateur, «Gold Drop», doté d'une bille métallisée, à effet décongestionnant et délivrant la juste dose du précieux sérum tout en permettant un massage tenseur exclusif et défatigant. Dès l'application, la peau est fortifiée et plus ferme. Les signes de fatigue, poches et cernes, s'estompent. Les paupières se défroissent. L'œil s'agrandit, le regard s'ouvre et s'illumine. Disponible dès la mi-février.



Le pouvoir de longévité cellulaire des orchidées en soin...

La gamme de soins visage *Orchidée Impériale* de **Guerlain** s'enrichit d'un *Concentré Micro-Lift* qui apporte à la peau un effet liftant immédiatement visible et l'enveloppe d'un exceptionnel confort. Ce sérum, composé de 92% d'ingrédients d'origine naturelle, allie la dernière génération de micro-encapsulation au pouvoir de longévité prodigieux des orchidées et agit comme de multiples micro-liftings sur la peau. Il est doté de la technologie «cell respiration» sur-concentrée (x2) par rapport aux autres sérums de la gamme *Orchidée Impériale* pour assurer une parfaite tonicité de la peau. Sa formule micro-encapsulée est enrichie d'un complexe liftant formant un réseau de sucres naturels, une texture micro-lift, souple et imperceptible qui fusionne parfaitement avec la peau et forme un maillage invisible, liftant et ultra confortable, enveloppant la peau pour épouser les reliefs du visage. Pour bénéficier de toute la puissance et l'efficacité du *Concentré Micro-Lift*, son association avec la Crème Orchidée Impériale et la Crème Contour Yeux et Lèvres est le parfait rituel conseillé.



Soins visage destinés à toute peau fragilisée...

La pollution et les substances xénobiotiques (enzymes non produites naturellement par l'organisme humain, comme les diphenyles polychlorés ou la dioxine pouvant causer des réactions inflammatoires) engendrent des mécanismes pro-sensibilisants qui génèrent symptômes et signes au niveau de la peau, qu'elle soit sèche, normale ou mixte. Parmi ces symptômes cutanés : des sensations d'inconfort, des tiraillements, des picotements ou des échauffements au quotidien. Ensuite, apparaissent les aspects visibles comme le teint terne, la peau rêche, des rougeurs, des imperfections et des ridules. De cette façon, la peau signale sa fragilité et aspire à du réconfort. Pour les peaux fragiles, quel que soit leur type, l'hydratation seule ne suffit pas ; elles ont besoin d'être rééquilibrées, réparées et protégées. Aussi, les laboratoires dermatologiques **Uriage** ont étoffé leur gamme réparatrice *Bariéderm-Cica* de nouveaux soins incluant des prébiotiques, afin de préserver et rééquilibrer le microbiome de la peau au quotidien : un *Sérum* et un *Gel-Crème Bariéderm-Cica Daily* convenant à toutes les peaux même sensibles. Le premier présente une texture fraîche et ultra-fluide, sans parfum, pénétrant instantanément dans la peau. Le second est doté d'une texture ultra-légère, hydratante, rafraîchissante et réparatrice. Les ingrédients majeurs de leur formule sont l'Eau Thermale d'Uriage, les prébiotiques, la centella asiatica (herbe du tigre), l'acide hyaluronique et le panthenol. Ces soins, destinés tant aux hommes qu'aux femmes, sont disponibles en pharmacie et parapharmacie.



Comme aux Thermes Marins de Saint-Malo ou presque!



nique. Les clients belges souhaitant commander sur la e-boutique (<https://www.cosmetique-thermesmarins.com/>) et se faire livrer en Belgique bénéficient des frais d'expédition offerts, quelque soit le montant de leur commande. Le code promo à mentionner, valable

Aujourd'hui les restrictions concernant les voyages à l'étranger étant encore plus strictes, il va falloir attendre des jours meilleurs, au niveau sanitaire, pour reprendre la route de la France. Dommage, car un petit séjour aux Thermes Marins de Saint-Malo aurait été le bienvenu en cette période hivernale, pour réconcilier le corps et l'esprit. Faute de mieux et sans l'ambiance maritime, les adeptes de cet établissement de référence peuvent se créer une petite «bulle Saint-Malo» chez elles, chez eux, sans les cures bienfaites et soins prodigués par le personnel qualifié, mais avec les produits de soin «Thermes Marins de Saint-Malo». Comme, par exemple, les soins pour le visage Hydra-Gold: masque à l'algue dorée et à l'eau de mer, crème à l'algue dorée et à l'aloë vera, ou sérum à l'algue dorée et à l'acide hyaluro-

jusqu'au 15 mars 2021, est: BE2021. Ils peuvent aussi bénéficier en parallèle des éventuelles promotions et offres proposées régulièrement sur la e-boutique. En dehors de



l'offre promo, les frais d'expédition en Belgique sont calculés en frais réels et sont fonction du poids de la commande. ■

Stimuler son immunité et réduire l'attaque virale

La pandémie de Covid-19 a mis en lumière le faible taux d'immunité de notre société. L'alimentation industrielle, ultra-transformée, riche en glucose (sucre et graisses saturées) et pauvre en antioxydants, diminue la capacité à combattre l'oxydation et le processus d'inflammation. C'est pourquoi on conseille la prise régulière de vitamine D et de zinc pour renforcer le système immunitaire. Le Laboratoire Dyna+ propose des solutions naturelles pour compenser ces déficiences. Comme le *Quercequin*, à base d'ingrédients naturels, pour augmenter l'immunité et lutter contre les virus. Cette innovation technologique brevetée, reconnue pour ses actions virales, et immunomodulatrices, permet un contrôle de l'inflammation. Composée de trois alcaloïdes (curcumine, quercétine, quinine) et d'acide glycyrrhizique, sa formule capitalise sur des molécules naturelles issues de l'alimentation tra-



ditionnelle & pour inhiber la capacité du virus à s'accrocher aux cellules, à y diffuser son patrimoine génétique, et à se répliquer au niveau cellulaire. La curcumine, extraite du curcuma, est réputée pour son action anti-inflammatoire et digestive en médecine chinoise. La quinine, présente dans les tonics et extraite du quinquina (arbuste originaire d'Amérique du Sud), est utilisée en médecine traditionnelle pour soulager les fièvres et les douleurs. La quercétine, issue des câpres et des feuilles de livèche, est un puissant antioxydant permettant de stimuler l'immunité face à une infection virale; elle cible la première phase d'attaque du virus. Quant à l'acide glycyrrhizique, extrait de la réglisse – connue pour ses qualités hépatiques, expectorantes, respiratoires et anti-inflammatoires –, il ralentit le développement des virus. Proposé sous forme de gélules, *Quercequin* est disponible en pharmacie et parapharmacie. ■

Hygiène intime au quotidien

Le microbiote vaginal de la femme (la flore) contient des milliards de bonnes bactéries cohabitant dans un équilibre fragile. Mais différents facteurs peuvent perturber cet équilibre comme les changements hormonaux, les contraceptifs, le stress, le tabagisme, l'alimentation, les pantalons trop serrés, une hygiène excessive ou encore l'utilisation de savon. Des irritations, des démangeaisons et des infections peuvent alors apparaître. La zone intime féminine exige donc des soins appropriés. *Saforelle* est une marque experte en matière d'hygiène et de soins intimes depuis 30 ans, appartenant à la société pharmaceutique française IPRAD, qui vient d'être reprise par Biocodex SA, l'expert du microbiote. Saforelle propose une large gamme de produits, tous enrichis à l'extrait naturel de bardane – aux propriétés apaisantes, calmantes et purifiantes – et testés sous contrôle gynécologique et dermatologique. Le produit phare de la marque est le *Soin Lavant Doux*. Formulé sans savon, sans colorant, sans parabène, ce soin possède un pH de 8, ce qui le rend parfaitement compatible avec l'acidité vulvo-vaginale naturelle. Sa texture lavante non agressive nettoie en douceur et l'extrait naturel de bardane qu'il renferme apaise les irritations. Disponible en pharmacie et parapharmacie. ■



Fragrance douce pour enfant

Retour en enfance avec les *Parfums Sophie la Girafe* et notamment avec l'Eau de Toilette Sophie la Girafe, adaptée pour le plaisir parfumé des enfants de plus de cinq ans, et de leur maman. C'est une fragrance tendre et réconfortante, aux effluves légères, aux notes hespéridées et solaires, créée en réminiscence au monde de l'enfance. Une fragrance, mê-

et ponctué d'héliotrope. Sa note de fond est une parfaite harmonie de jasmin, de fleur d'orange, de vanille et de musc. Disponible chez Planet Parfum et Galeria Inno. Une Eau de Soin Parfumée Sophie la Girafe a également été créée. Il s'agit d'une fragrance florale apaisante, conçue pour les bébés (97% d'origine naturelle). Elle peut être utilisée, dès la naissance, pour parfumer en douceur les cheveux, le corps, les mains et les pieds de bébé, ainsi que ses vêtements et son oreiller. ■ www.parfumsophielagirafe.com



Ultra Sorcière, l'antidote réconfortant

Quoi de mieux qu'un bon antidote pour réconforter une peau abîmée par les changements de température? Version riche de la Crème Sorcière, *Ultra Sorcière* est un baume enveloppant, l'allié le plus précieux des peaux déshydratées, sensibles ou fragilisées par le froid, la pollution ou le port du masque. Réparatrice et calmante, elle diminue les sensations d'inconfort, les rougeurs et les tiraillements. *Ultra Sorcière* nourrit en profondeur, tout en renforçant la barrière cutanée, et stimule la

régénération cellulaire pour une peau plus résistante au quotidien. Cette crème de grand confort combine les actions hydratantes, adoucissantes, antioxydantes et protectrices. Formulée à partir de treize ingrédients actifs, sa texture fondante, respectueuse de l'équilibre naturel de la peau, comble les peaux irritées en quête de réconfort. Elle fait également des merveilles sur les lèvres gercées. Disponible chez Delbôve Botanical Skincare (à Ixelles). ■



Soins visage et corps

Réponse aux besoins spécifiques des peaux sèches...

Les dermatologues recommandent les soins UreaRepair Plus, de la marque **Eucerin**, à leurs patients souffrant aussi bien de sécheresse légère que de signes de sécheresse cutanée plus sévères. Ces soins agissent sur toutes les couches de l'épiderme. Ils sont formulés à base d'urée – ingrédient actif reconnu pour ses propriétés exfoliantes et pour son action hydratante aidant à fixer l'humidité dans la couche cornée –, associée à d'autres facteurs naturels d'hydratation ainsi qu'à des céramides et du gluco-glycérol. La gamme UreaRepair Plus contient des formules qui contribuent à la souplesse et à l'équilibre de la peau, aident à protéger la fonction barrière et offrent une hydratation intense, tout en assurant une tolérance cutanée optimale. UreaRepair Plus est une gamme de produits répondant aux besoins spécifiques des peaux sèches, composée d'une crème visage, de deux émoullients pour le corps (5 % et 10% d'urée), d'un soin nettoyant ainsi que de soins ciblés pour les mains, les pieds ou encore pour les zones cutanées localisées, et qui s'est enrichie, dernièrement, d'une crème pour le corps. Tous affichent une concentration d'urée dont le pourcentage varie suivant le type de peau et la zone du corps à traiter. Le dernier soin ayant intégré la gamme est la *Crème Corporelle 5% d'Urée* : une texture crème onctueuse qui améliore les capacités de la peau à fixer l'eau dans l'épiderme et permet à la peau de retrouver plus de confort. Cette crème rend la peau sèche plus résistante, mais aussi plus souple et plus douce. La gamme complète UreaRepair Plus est disponible en pharmacie.



Pour compenser la perte d'acide hyaluronique...

Toute affection cutanée découle de la combinaison de plusieurs facteurs : environnementaux, comportementaux et hormonaux, dont les effets cumulatifs peuvent perturber les fonctions biologiques de la peau et accélérer son vieillissement. Tous les facteurs qui affectent la peau de l'extérieur (rayons UV, stress, fatigue, pollution,...) se résument en un mot : l'exposome. Pionnier de la science de l'exposome cutané et poursuivant son étude sur les facteurs de l'exposome et leur influence sur la santé de la peau, **Vichy** a mis en évidence que l'exposome aggrave les rides en puisant les réserves d'acide hyaluronique de la peau. Or l'acide hyaluronique est un actif jeunesse

clé de la peau qui en a besoin pour maintenir ses propriétés biomécaniques.

Lorsque l'acide hyaluronique est présent en quantité suffisante, la peau présente un aspect souple, élastique et tonique. Mais au fil du temps, quand ses réserves diminuent, les rides font leur apparition. Aussi, Vichy a enrichi sa ligne «Liftactiv Supreme» de deux nouveaux soins : *Liftactiv Supreme H.A. Epidermic Filler* et *Liftactiv Supreme Soin Intensif Rides et Fermeté SPF30*. Le premier est un sérum visage et yeux – sans parfum, sans silicone et sans alcool – pour compenser 100% des pertes quotidiennes de la peau en acide hyaluronique. Sa formule hautement concentrée en acide hyaluronique contient aussi de la vitamine Cg aux propriétés anti-oxydantes, des peptides à l'efficacité anti-rides et de l'Eau Volcanique de Vichy. Le second est une crème de jour, avec filtres à larges spectres (UVA et UVB) qui ciblent les rides existantes, les lissent et combattent l'arrivée de nouvelles. Disponibles en pharmacie.

Soins surpuissants pour réveiller le capital jeunesse de la peau...

La ligne «Vital Perfection» de **Shiseido** voit l'arrivée de trois nouvelles formules qui réveillent et revitalisent la peau tout en ciblant les signes du vieillissement de la partie inférieure du visage. Des soins haute performance pour un teint lumineux, des signes de l'âge atténués, une peau visiblement plus ferme et un visage aux contours redéfinis. Le *Concentré Correcteur Rides et Taches Vital Perfection* contient du rétinol pur et de

l'extrait de cresson pour atténuer efficacement l'apparence des sillons nasogéniens et les rides profondes en 4 semaines. Le *Sérum Eclat Contours Redéfinis Vital Perfection*, renfermant un ingrédient illuminateur, contribue à éclaircir le teint tout en raffermissant la peau du visage et du cou. Et le *Masque Eclat Contours Redéfinis Vital Perfection* aide à redéfinir les contours du visage et lutter contre le teint terne en seulement 10 minutes. Spécialement conçu pour raffermer l'ovale du visage, ce masque ultra-hydratant se distingue par sa forme exclusive en deux parties (masque visage intégral imprégné de sérum et masque mâchoire liftant). La totalité lift visiblement la peau, pour un visage aux contours redéfinis et un teint éclatant de beauté.



Contre le vieillissement des peaux sensibles...

Environ 80% des signes de l'âge ne sont pas d'origine génétique, mais liés à des influences extérieures impactant la peau et accélérant son vieillissement, avec pour résultat une perte de fermeté, l'apparition de rides et un manque d'éclat. La nouvelle gamme *AH3 - Anti-Age Global* de **Topicrem** réunit les actifs dermatologiques anti-âge incontournables : trois acides hyaluroniques pour agir en surface, redensifier en profondeur et sur le long terme; la vitamine C et la vitamine E stabilisées; la vitamine PP et un dipeptide pour préserver le collagène et homogénéiser le teint. La formule complète protège également la peau des méfaits de la lumière bleue. Trois soins hautement concentrés sont proposés pour apporter une réponse globale à tous les signes du vieillissement des peaux sensibles. A savoir, un *Sérum Global Anti-Age AH3* qui, deux fois plus concentré que les autres produits de la gamme, est un booster d'actif et offre une base adaptée qui renforce le soin. Un *Fluide Global Anti-Age AH3* adapté aux peaux normales à mixtes, dont la texture corrige les rides, revitalise la peau, redessine le contour du visage et affine le grain de peau. Et enfin, une *Crème Global Anti-Age AH3* adaptée aux peaux plus sèches, dont la texture onctueuse corrige les rides, redensifie la peau, redessine les contours du visage et illumine le teint. La gamme Topicrem AH3 Global Anti-Age est disponible en pharmacie et parapharmacie.



Compenser sécheresse et déshydratation de la peau...

La recherche **Dior** a identifié le rôle essentiel que joue la sécheresse de la peau comme accélérateur des signes visibles du vieillissement. Et, dans une logique anti-âge globale, a développé le *Super Potent Sérum*, qui s'inscrit dans la routine «Capture Totale C.E.L.L.»

et relance le potentiel énergétique des cellules mères cutanées, ces cœurs battants de l'épiderme dont le nombre ne change pas avec l'âge mais qui perdent en énergie. Composé d'extrait de longoza (plante extrêmophile), agissant comme une onde d'énergie dans la peau, et d'acide hyaluronique acétylé nouvelle génération, ce sérum anti-âge transformateur de peau trouve, aujourd'hui, son complément dans une nouvelle crème – *Energy Super Potent Rich Creme* – pour reconforter, raffermir et nourrir la peau. Composée à 88% d'ingrédients d'origine naturelle, cette crème riche agit efficacement contre le vieillissement grâce à la synergie de trois actifs anti-âge puissants. La glycérine, la cire et les beurres végétaux reconforment intensément, relipident et nourrissent. L'extrait huileux de fleurs de piovine apaise et favorise le cycle de réparation de la peau. Enfin, la technologie bio cellulaire revitalise et favorise la cohésion cutanée pour une action jeunesse renforcée.



Rituel anti-âge à l'extrait d'algue wakame...

Les dernières recherches scientifiques de la marque **Annayake** ont abouti à sélectionner l'algue wakame (*undaria pinnatifida*) pour la création de la nouvelle ligne de soins *Wakame by Annayake*. Provenant des eaux froides des côtes japonaises, cette algue figure parmi les secrets de longévité des centenaires de l'île Okinawa, peuplée de trois fois plus de centenaires que nulle part ailleurs. Sa richesse en oligo-éléments, vitamines, glucides, flavonoïdes, protéines, acides aminés, oméga-3 et minéraux en fait un parfait ingrédient pour le soin de la peau, en renforçant le système immunitaire. L'extrait de wakame utilisé est un actif anti-âge naturel global, qui agit sur l'énergie des cellules et protège l'organisme des dégradations dues au stress oxydatif. Son fort pouvoir régénérant facilite la réparation de la peau et de la barrière cutanée. De plus, il soulage et apaise les peaux irritées. Quatre soins ciblés, aux textures sensorielles et délicatement parfumées, composent la gamme : un *Sérum Nourrissant Anti-Stress* pour décontracter le visage, relaxer et lisser la peau. Un *Soin Lissant Contour des Yeux* pour relancer la micro-circulation du contour de l'œil, diminuer poches et cernes, et tonifier la peau fine des paupières. Un *Sérum Raffermissant Anti-Rides* qui offre une quadruple action (anti-ride, redensifiante, tonifiante, repulpante) et accroît l'énergie cellulaire en réactivant la synthèse du collagène, de l'élastine et de l'acide hyaluronique, reformant un maillage souple et résistant, soutenant la peau.

Et, au cœur de la gamme, une *Crème Concentrée Multi-Protection Anti-Age* qui apaise, répare et renforce la peau avec délicatesse pour qu'elle retrouve beauté, confort et éclat. Disponibles chez Planet Parfum.



Lecture santé et bien-être

L. BERTHU

Je mange sans FODMAPs



Ballonnements, mal au ventre, crampes, fatigue chronique, transit difficile... Certains intestins en font voir de toutes les couleurs et bien souvent les examens médicaux ne révèlent – fort heureusement – aucune réelle pathologie. Bien qu'encore assez méconnue de beaucoup de personnes, une alimentation sans FODMAPs peut être une solution au problème. Grâce au guide simple et complet de la diététicienne-nutritionniste Léa Zubiria, «Je mange sans FODMAPs», paru aux éditions Eyrolles, on peut suivre, plutôt facilement, un régime

pauvre en FODMAPs et soulager jusqu'à 75% des symptômes digestifs chez les personnes souffrant de colopathie fonctionnelle, également appelée syndrome de l'intestin irritable.

Mais que signifie FODMAP ? Derrière cet acronyme se cache en réalité une série de noms scientifiques : F pour Fermentescible, O pour Oligosaccharides, D pour Disaccharides, M pour Monosaccharides, A pour and (et en anglais) et P pour Polyos. Derrière ces termes complexes se cachent des catégories de glucides et d'alcools de sucre que certains organismes ont du mal à absorber et à digérer.

Si au début son contenu paraît un peu technique, rapidement il apparaît que cet ouvrage est en réalité un guide simple et complet, largement accessible à tous. On y découvre d'où viennent les troubles digestifs ressentis et en quoi le régime pauvre en FODMAPs peut aider, quels sont les aliments à consommer et ceux à exclure, ainsi que des idées de menus ne causant pas de douleurs intestinales et une vingtaine de recettes sans FODMAPs.

La nature, une thérapie du corps et de l'âme

Nous avons tous une relation particulière avec le monde naturel. Et ce lien que nous entretenons avec la nature est primordial, car tout le monde n'a pas accès à des thérapies, mais nous pouvons tous profiter de la nature environnante. Le livre «La nature, une thérapie du corps et de l'âme» de Ruth Allen propose de travailler sur ce lien et sur

les bienfaits que nous pouvons en retirer. Comment percevons-nous la nature ? Bienveillante et solidaire ? Sauvage ou menaçante ? Rassurante ou imprévisible ? Ce livre de Ruth Allen, paru aux éditions Eyrolles, aide à mieux comprendre cette relation et à renforcer notre connexion avec la planète. En

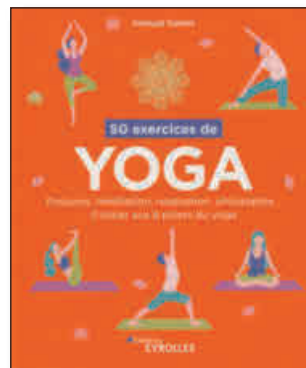


éco-conseillère qualifiée et psychothérapeute – invite à explorer les pouvoirs de la nature afin d'en tirer profit, jour après jour. Elle explore des sujets tels que l'importance de l'immobilité et du silence pour apprendre à s'ancrer véritablement dans l'instant présent, créer un calme intérieur, mais aussi pour être plus à l'écoute de notre intuition et de notre instinct. Grâce à des exercices pratiques, de nombreux exemples et des activités de pleine conscience, ce guide – enrichi de magnifiques

photographies – comble le fossé entre corps et esprit. Il nous rappelle la nécessité de nous ressourcer et de nous connecter à ce qui est vital

pour notre existence, pour notre bien-être physique, émotionnel et spirituel.

50 exercices de Yoga



Issu de la philosophie indienne, le yoga propose, à partir de méditation, de postures, d'exercices corporels et de respiration, l'harmonisation corporelle, psychique et spirituelle de l'être. Le yoga est une technique de développement personnel à part entière, travaillant sur l'union de trois composantes : spirituelle, somatique et mentale. Tout est en soi, il suffit de se questionner, de tracer un chemin et de se lancer dans une quête pour se réaliser.

Samuel Ganes est professeur de yoga à Paris et enseigne dans des centres spécialisés et de remise en forme. Il est formé aux techniques de sophrologie, à la méditation et à l'ayurveda. Dans son livre «50 exercices de yoga», publié aux éditions Eyrolles, il donne des exercices facilement réalisables, offrant une

initiation aux huit principes du yoga et à ses bienfaits : yamas (les règles morales), nyamas (la juste attention vis-à-vis de soi), asanas (les postures), pranayama (le souffle), pratyahara (la pratique du retrait), dharana (la concentration), dhyana (la méditation), samadhi (la contemplation). Actuellement, on compte officiellement près de trois cents millions de yogis (hommes pratiquants le yoga) et de yogini (femmes pratiquantes) dans le monde.

Manque de tonus et de vitalité, trop de tensions dans le corps, trop d'anxiété, à la recherche d'une philosophie de vie, aspirer à plus de bienveillance... A travers les 50 exercices décrits dans ce livre, il est temps de réveiller le yogi, ou la yogini, qui sommeille en vous!

La vie dans le jeûne

Ces dernières années, le jeûne intermittent – à savoir le fait de jeûner sur de courtes durées à des intervalles de temps définis – est devenu de plus en plus populaire.

Si certains médecins ont d'abord alerté sur les supposés dangers de cette pratique, les recherches scientifiques récentes ont depuis validé la non dangerosité de cette pratique, mais ont également apporté des preuves convaincantes de ses bienfaits pour notre santé. Pour celles et ceux qui souhaitent essayer et adopter le jeûne

intermittent, ce régime peut être intimidant et source de nombreuses questions, du style : à quelle fréquence puis-je manger ? Pourrai-je me concentrer au travail ? Aurai-je assez d'énergie pour faire du sport ? Et surtout, n'aurai-je pas toujours faim ? Le livre «La vie dans le jeûne» est un guide permettant de développer une routine de jeûne durable et bénéfique qui offre des résultats spectaculaires tout au

long de la vie. Le jeûne concerne beaucoup plus que les chiffres simplement observables sur la balance ou révélés par un test sanguin. Il permet de mettre aussi en lumière

les problèmes mentaux et les enjeux émotionnels liés à la perte de poids et à une mauvaise santé, tels que la dépendance, la honte et la culpabilité.

Publié aux éditions Eyrolles, ce livre est coécrit par le Dr Jason Fung – médecin néphrologue à Toronto, qui a mis en place un programme nutritionnel intensif destiné à soigner

le surpoids et le diabète, avec la pratique du jeûne intermittent et la diminution du sucre dans notre alimentation –, la conférencière et écrivaine Eve Mayer ainsi que la chercheuse clinicienne et experte en matière de jeûne thérapeutique, Megan Ramos. Leur ouvrage répond aux questions les plus courantes sur le jeûne et propose un programme personnalisable qui fournit de vrais résultats.



Soins visage et cheveux



S.O.S. cheveux décolorés...

La sensibilité des cheveux décolorés est souvent une conséquence d'une décoloration trop fréquente. La nouvelle gamme de soins capillaires de **Redken**, *Extreme Bleach Recovery*, est spécialement conçue pour restaurer instantanément douceur et revitalisation, tout en renforçant les cheveux. Elle se compose d'un *Shampooing Extreme Bleach Recovery Fortifiant doux*, d'un *Traitement Lamellaire Revitalisant* et d'une *Crème sans Rinçage Cica* pour apporter aux cheveux décolorés le soin complémentaire nécessaire, augmentant la résilience et le mouvement des cheveux entre les séances de décoloration. *Extreme*

Bleach Recovery fait plus que renforcer les cheveux pour réduire les dommages et la sécheresse, il améliore également la douceur et la maniabilité des cheveux, même pour ceux les plus cassants et fragiles. Si la gamme Redken Extreme offre une solution parfaite pour tous les types de cheveux abîmés, *Extreme Bleach Recovery* se concentre sur la redynamisation des cheveux décolorés. Et ce, grâce à sa formule composée de cica (centella asiatica) à effet lissant, d'eau lamellaire recouvrant la cuticule des cheveux pour une meilleure fluidité et aidant à réduire la porosité des cheveux, ainsi qu'une concentration élevée de polymères cationiques et de la glycérine. Disponibles exclusivement dans les salons de coiffure et chez les barbiers Redken.



Démaquillants aux herbes des Alpes...

Le démaquillage est un geste essentiel pour avoir une belle peau au quotidien. Il est nécessaire d'abord pour débarrasser la peau des résidus de crème, de maquillage et des cellules mortes accumulés durant la journée, pour éliminer la pollution et les impuretés qui asphyxient la peau et, enfin, pour préparer la peau aux soins à venir. Dans ce domaine, **Clarins** étoffe son offre en proposant quatre nouveaux *Doux Nettoyants Moussants*, tous enrichis aux extraits d'herbes des Alpes (gentiane jaune bio et mélisse bio) et en extraits bio de saponaire moussante, pour nettoyer le visage en douceur tout en favorisant l'équilibre du microbiote cutané. Ils sont formulés avec des extraits de plantes contribuant à rééquilibrer le type de peau. A chacun sa texture, son parfum et ses extraits adaptés : purifiants, hydratants, apaisants. Enrichi en extrait de reine des prés et en un dérivé d'acide salicylique, le *Doux Nettoyant Moussant Purifiant*, idéal pour les peaux mixtes à grasses, purifie et resserre le grain de peau. Le *Doux Nettoyant Moussant Hydratant* contient un extrait d'aloé vera pour hydrater les peaux normales à sèches. Formulé à base d'extrait de camomille pour apaiser la peau et en beurre de karité pour prévenir les sensations d'inconfort, le *Doux Nettoyant Moussant Apaisant* est destiné aux peaux très sèches et sensibles. Et la *Mousse Nettoyante Peau Neuve* – exfoliant en douceur la peau et la rendant plus lumineuse – convient à tous les types de peaux grâce notamment à ses acides de pulpe de tamarin.



Soins visage destinés à la génération Y...

Les Millennials – ou génération Y – qui représentent, aujourd'hui, environ 32 % de la population mondiale, sont demandeurs de soins permettant à leur peau de résister quelles que soient les épreuves du quotidien. Ils exigent des produits s'adaptant à leur mode de vie dynamique, associant le meilleur des ingrédients naturels et de la science, offrant de bons résultats, protégeant contre les effets néfastes journaliers (pollution, UV...) et qui sont durables. C'est pour eux, principalement, que **Nu Skin** a créé sa gamme *Nutricentials Bioadaptive*. Une ligne de produits s'appuyant sur une science avant-gardiste, à savoir : amener la puissance et la résilience de plantes bioadaptatives – prospérant dans des conditions les plus difficiles – au cœur de la vie urbaine. Racine de rhodiola rosea, champignon chaga, ginseng de Sibérie, racine de maral et plante de la

résurrection sont ces plantes bioadaptatives qui libèrent toute la puissance de la nature sauvage dans chaque produit-soin de la gamme. Au total, treize références pour le visage sont proposées; elles vont des nettoyants visage à un sérum, en passant par les toniques, les crèmes hydratantes, les masques et les exfoliants. Disponibles sur le site www.nuskin.com.

Pour raviver la couleur de ses cheveux...

Envie de rafraîchir la couleur de sa chevelure entre deux visites chez le coiffeur et conserver une coloration éclatante? **Wella Professionals** propose *Color Fresh Mask*. Une gamme de onze masques pigmentants à utiliser chez soi, parmi lesquels sept nuances naturelles, pour redynamiser la couleur réalisée au salon de coiffure, et quatre nuances plus voyantes et ludiques, pour une couleur radicalement différente. Les pigments semi-permanents ravivent la coloration et apportent de l'éclat. Le masque de soin aux huiles végétales rend les cheveux plus souples et sains. Disponibles dans les salons agréés Wella Professionals.



Anti-âge purifiant pour une correction des rides et des imperfections...

Pour faire face à l'acné adulte, qui a augmenté de 60 % en dix ans, **Filorga** lance la gamme *Age-Purify*. Le premier programme double correction permettant aux femmes, qui ont la peau mixte à grasse, de traiter leurs rides et leurs imperfections, tout en sensorialité. Des imperfections causées par la pollution, le stress, la fatigue, une mauvaise alimentation, un déséquilibre du microbiote ou encore des fluctuations hormonales, et qui se traduisent par des boutons, de la brillance, des points noirs, des pores dilatés ou des rougeurs. Au cœur de la formule, l'alliance de deux nouveaux complexes high-tech : le *Hyaluro-Youth CX*, intégrant trois des plus puissants actifs anti-rides pour combler les rides, repulper la peau, décrire les traits et estomper les marques du temps. Ainsi que le *Dermo-Rescue CX* pour une action sébo-régulatrice et anti-brillance, éliminer les cellules mortes et comédons, resserrer les pores, diminuer les inflammations et rougeurs. La gamme comprend quatre soins : *Age-Purify Clean* pour débarrasser la peau des impuretés et particules de pollution; *Age-Purify Intensive*, une texture ultra-légère rapidement absorbée par la peau; *Age-Purify Mask*, une crème à l'argile ultra-onctueuse, hydratante et purifiante; et *Age-Purify* qui agit comme un bouclier anti-adhésion pour protéger de la pollution et des métaux lourds reconnus comme responsables des imperfections. Tous les quatre disponibles en pharmacie et chez Ici Paris XL.



De plus en plus blonde...

Un nouveau chapitre de l'histoire des soins capillaires *Blond Absolu* de **Kérastase** s'ouvre avec le lancement d'une première ligne de trois soins post-décoloration puissants, ultra-soignants et ultra-réparateurs pour les cheveux décolorés : *Blond Absolu Cicaextreme*. Des produits pour des cheveux plus forts et plus hydratés, formulés à base d'un duo d'acide hyaluronique (molécules à poids moléculaire élevé et faible) pour hydrater et renforcer la fibre capillaire; complété par de l'huile d'edelweiss riche aux pouvoirs antioxydants, pour adoucir et nourrir la fibre, tout en lui apportant de la brillance. Les produits proposés sont : un *Bain Extreme*, un shampooing-crème contenant 40 fois plus de lipides qu'un shampooing classique; un *Masque Cicaextreme*, un soin réparateur qui redonne aussi de la brillance; et une *Huile Cicaextreme*, un concentré d'huile fortifiante intense à appliquer sur cheveux mouillés pour sublimer la brillance ou sur cheveux secs comme finition de coiffage protectrice. Disponibles dans les salons agréés Kérastase.



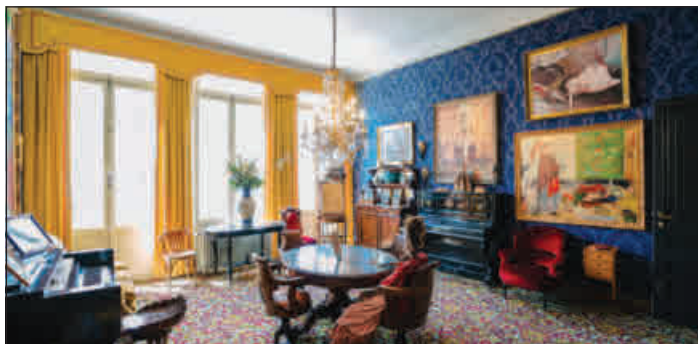
La maison de James Ensor à Ostende, rénovée et agrandie

© Nick Decombel



Le peintre

James Ensor (1860-1949) est l'un des plus grands peintres belges. Ostende et James Ensor sont indissociablement liés : il y naquit et il y décéda. La station balnéaire flamande était sa muse et sa source d'inspiration. Il aimait la ville et ses habitants, l'impétueuse mer du Nord, le carnaval qui chaque année colorait les rues... Ensor quitta peu sa ville natale. De père anglais et de mère flamande, James Ensor naquit dans une famille de la petite-bourgeoisie d'Ostende. Sa mère tenait un magasin de souvenirs, coquillages et masques de carnaval. Les heures passées près d'elle, dans un décor coloré et fantastique, influencèrent son inspiration. Dans la maison familiale, Ensor s'installa un cabinet dans les combles et commença à peindre des portraits réalistes ou des paysages inspirés par l'impressionnisme. Peintre génial et visionnaire, il aborda tous les sujets : scènes de genre, natures mortes, portraits et surtout autoportraits, paysages, masques et squelettes qui firent sa réputation. Il domina de son audacieuse modernité tout l'art belge. Il joua un rôle de premier plan au sein des mouvements artistiques d'avant-garde.



© Nick Decombel

L'œuvre originale de James Ensor met en évidence les aspects souvent grotesques des choses, reflétant une vision du monde radicale, sarcastique voire insolente. Ses obsessions et ses peurs jouèrent un rôle manifeste dans les traits qu'il attribua aux objets utilitaires et aux revenants. A partir des années 1880, les masques dominèrent son inspiration, renvoyant au carnaval, au monde « anarchique » où les rapports sociaux sont démontrés par l'absurde. Les personnages masqués et les squelettes grouillant dans une atmosphère de carnaval firent de James Ensor le père d'un monde imaginaire et fantastique qui annonça le surréalisme. Ensor dut attendre le début du XX^e siècle pour assister à la reconnaissance de son œuvre.

Sa maison

James Ensor y a vécu et travaillé de 1917 jusqu'à sa mort, en compagnie de son valet, Gust Van Yper. Restée dans son état d'origine, elle se visite. La nouveauté est le bâtiment attenant qui a été acheté pour devenir, depuis le 14 juillet 2020, un centre d'expérience interactif présentant James Ensor et son univers. Aménagé avec des meubles d'époque, ainsi que des reproductions grandeur nature, et accompagné de courtes présentations, cet espace permet de ressentir l'âme du lieu de vie et de travail de l'artiste. Le concept du musée reste le même. Les visiteurs reçoivent un audio-guide pour accompagner leur exploration. Chaque espace d'expérience est concentré sur un thème distinct. Il y a aussi un lieu d'exposition avec des installations changeantes autour d'Ensor.

La maison de James Ensor est ouverte de 10 heures à 18 heures ; elle est fermée le lundi, sauf pendant les vacances scolaires et les jours fériés belges. L'ensemble du musée est accessible pour les personnes à mobilité réduite. Les visiteurs atteints de déficiences visuelles peuvent également visiter l'exposition : des audioguides et des iPod sont disponibles, ainsi que des éléments tactiles. Les chiens-guides sont les bienvenus.

Pour des raisons sanitaires, les billets d'entrée doivent être réservés à l'avance, via www.ensorstad.be. ■

Josiane REGINSTER

La Maison de James Ensor : Vlaanderenstraat 27-29 – 8400 Oostende – www.visitoostende.be



© Nick Decombel

Meet the Masters

Qui sont-ils? Jan van Eyck, Pieter Bruegel et Peter Paul Rubens. L'exposition digitale *Meet the Masters* est consacrée à ces trois grands maîtres de la peinture flamande. Une expérience unique, conçue avec les dernières technologies virtuelles, pour emmener les visiteurs dans les ateliers de ces trois peintres flamands d'exception. Une

exposition à découvrir au Palais de la Dynastie à Bruxelles. L'objectif est de conjuguer une histoire de près de 300 ans de peinture flamande à une technologie digitale dernier cri, afin de créer une immersion totale dans l'univers des peintres. "Meet the Masters" propose une reconstitution à l'identique de l'atelier des peintres, ainsi qu'une



© Daphne Matthys



© Daphne Matthys

technologie – cartographie vidéo et projections à 360° – permettant aux œuvres de prendre vie. L'exposition a été montée en collaboration avec des experts et des historiens de l'art, pour que toutes les techniques et les spécificités propres des peintres n'aient plus aucun secret. Les trois peintres nés à des époques successives et appartenant à des courants artistiques différents, leurs styles sont présentés afin d'en savoir da-

vantage sur le contexte de chacun. Cette exposition didactique, à la narration captivante et amusante, témoigne d'une volonté d'intéresser tous les publics. Elle est visible jusqu'au 25 avril 2021, du mardi au dimanche, de 10h à 18h. Un audio-guide de 50 minutes est fourni. La priorité est donnée aux réservations de billets électroniques. ■

J.R.

www.meetthemasters.be

Vitrine des nouveautés

Après le succès d'Eros Eau de Toilette pour homme, **Versace** lance à présent *Eros Eau de Parfum*. Un nouveau chapitre masculin au caractère oriental, basé sur des éléments boisés comme le bois de cèdre, le bois de santal et le patchouli. La combinaison de citron et de mandarine rend le parfum lumineux et léger. De la pomme confite lui ajoute une touche espiègle. Son cœur marie géranium et sauge sclérée, ponctués d'ambroxan. Son sillage final est caractérisé par une note enivrante mêlant vanille et cuir.



La nouvelle Eau de Parfum féminine *I Want Choo* de **Jimmy Choo** est une composition florale orientale éclatante dont le sillage aux accents sensuels se révèle ultra addictif et séduisant. Au départ, les notes hespéridées pétillantes de la mandarine bousculent les nuances suaves et veloutées de la pêche. Son cœur floral audacieux marie l'élégance sensuelle du jasmin sambac aux accents vanillés charnels de l'hypnotique lys rouge. Et sur la peau, les notes de fond (vanille et benjoin) s'enlacent en un duo d'accords riches et intenses, magnifiant la sensualité de la composition.



Ce parfum *Bois Blanc* de **P. Frapin & Cie** est un boisé aromatique. Une Eau de Parfum à la note de tête enivrante d'essences de bigarade, de mandarine, d'eucalyptus, de romarin et de gingembre. Suivie d'une note de cœur associant sauge, cèdre et feuilles de violette. Le sillage de fond mêle, lui, essence de bois de gaïac, ambroxan et essence de bois de cade. Disponible à Bruxelles chez Beauty by Kroonen et chez Parfum d'Ambre.



Fragrance nocturne, opulente et profonde, *Izia La Nuit* est la nouvelle création olfactive de **Sisley**. Intensément florale, comme la fragrance *Izia*, habillée de bois, d'une touche de vanille et de notes cuirées, cette Eau de Parfum est un parfum élégant et chypré. Ses premières notes sont fraîches et vibrantes, associant de la bergamote, de la mandarine et du cassis, ponctuées par le côté épicé-boisé de la cardamome. En son cœur, la rose d'*Izia* apparaît plus rayonnante grâce aux notes florales et lumineuses du freesia et du magnolia. Dans la note de fond, le duo labdanum-patchouli apporte un effet cuiré à la mousse de chêne, qui complète la structure chyprée et moderne d'*Izia La Nuit*. Et la douceur de l'ambroxan diffuse un parfum chaud, amplifié par une touche de vanille lactée.

La toile de Jouy s'invite chez **Dior** et un bestiaire se déploie sur les fourreaux – d'habitude blancs – de trois fragrances icônes Maison Christian Dior. Bleu pour *Gris Dior*, tout en notes chyprées fraîches et modernes. Rouge profond pour *Oud Ispahan* avec son sillage boisé noble et animal. Et vert pour *Lucky*, aux accords de muguet et fleurs blanches. De l'audace, de la couleur, une touche d'histoire et de chic couture pour trois émotions olfactives disponibles en éditions limitées.



Nouvelle fragrance masculine signée **Emporio Armani**, *Stronger With You Absolutely* rend hommage au pouvoir absolu de l'amour. Une fragrance ambrée orientale fougère, irrésistiblement liqueuse et addictive. Elle s'ouvre sur une facette fraîche, un subtil accord de rhum, de bergamote et de résine d'élémi. Le cœur de la composition allie les facettes aromatiques, liqueuses et fruitées du davana et les tonalités aromatiques de la vanille. En note de fond, la douceur d'un accord marron glacé est accentuée par le bois de cèdre fumé. L'extrait de vanille et le patchouli s'unissent à ces notes pour conférer à la fragrance un sillage ambré.



Valentino

celèbre Rome et sa couleur fétiche, le jaune, au travers de deux parfums : *Born In Roma Yellow Dream*, l'un féminin et l'autre masculin. Pour femme, une Eau de Parfum qui se révèle un floral musqué, fascinant par son accord pur et rassurant. Avec en notes de tête, de l'essence de bergamote, des tonalités zestées de citron et un accord de litchi. Un cœur floral composé de pivoines et de roses. Et un accord de muscs blancs, d'absolu de vanille et de cèdre en notes de fond. Pour homme, un parfum oriental épicé qui surprend par son accord de pain d'épices. Une fragrance qui éclot sur une note pétillante de mandarine, de citron vert et d'ananas. Son cœur aromatique herbacé de lavandin et de géranium introduit l'accord pain d'épices, façonné par la cannelle, la cardamome et la noix de muscade. Son fond puissant associe vanille et notes boisées. Disponible chez Ici Paris XL.



Les grandes épidémies dans l'histoire

Peste, lèpre, variole, syphilis, typhus, choléra, tuberculose, grippe espagnole, polio, sida... Les épidémies ont jalonné l'histoire de l'Occident et marqué des tournants dans l'évolution de ses sociétés. Aujourd'hui encore, nous ne sommes pas épargnés. Personne n'avait anticipé la crise sanitaire liée à la Covid-19, et certains annoncent déjà un «monde d'après», changé par cette nouvelle pandémie. Dans son livre *Les grandes épidémies dans l'histoire*, publié aux Editions Mardaga, Henri Deleersnijder – professeur d'histoire et collaborateur à l'Université de Liège – retrace l'histoire de ces épidémies, et en décortique le fonctionnement et les impacts. Il s'appuie sur des extraits et témoignages d'époque pour expliquer le fonctionnement de celles-ci. Si Dieu était autrefois considéré comme à l'origine de ces fléaux, les causes de ces épidémies ne sont, à l'heure



actuelle, plus envisagées de cette manière. Pourtant, nombre de mécanismes sont communs aux crises passées et actuelles, et c'est ce que l'auteur met en lumière. Parallèlement à son analyse historique, l'auteur décrypte les effets durables de la pandémie actuelle. En ce sens, il explique que celle-ci aura permis d'importants progrès dans le champ explicatif des épidémies, facilitant désormais l'anticipation de leurs impacts à court et moyen terme. Il montre aussi que la comparaison des grandes épidémies permet de mettre en évidence leurs caractéristiques communes et leurs impacts sociétaux. En se penchant sur ces convergences, il invite le lecteur à prendre du recul. Cette mise en perspective permet à chacun de mieux en appréhender les conséquences sur le long terme, pour envisager l'avenir avec davantage de sérénité.

Une journée dans le cerveau d'Anna

Neuropsychologue, directrice de recherches au CNRS et à l'Université de Paris, Sylvie Chokron est l'auteure du livre *Une journée dans le cerveau d'Anna*, publié aux Editions Eyrolles.

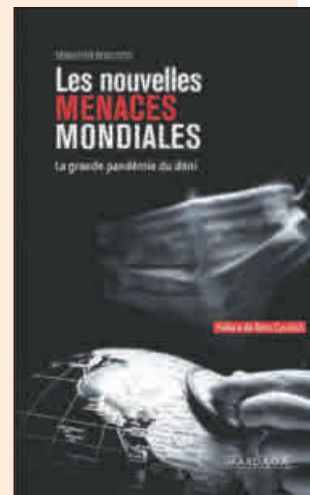
Anna est une jeune citadine active. Du lever au coucher, à chaque étape de sa journée, nous partageons son quotidien et nous découvrons, petit à petit, que son cerveau est aux commandes. Comment agit-il? En quoi notre psychologie s'articule avec notre activité cérébrale? Par quel miracle des réactions chimiques ou électriques peuvent aboutir à des émotions, des perceptions ou des actions? Ce sont toutes ces questions que ce livre vient éclaircir, de façon originale, sensible et concrète. Chaque chapitre est consacré à une notion précise, que l'auteure propose d'approfondir en fin

d'ouvrage par la présentation vivante des dernières recherches en neurosciences. Le but est de suivre Anna et de comprendre, enfin, ce qui se passe dans notre tête... à notre insu et comment fonctionne notre cerveau. Bien entendu, il n'est pas question, dans ce livre, de démontrer que seules les neurosciences peuvent expliquer nos comportements. Bien au contraire. L'approche adoptée est véritablement neuropsychologique et vise à mieux comprendre comment notre vie mentale s'articule avec notre activité cérébrale, et comment des réactions chimiques ou électriques peuvent aboutir à des émotions, des pensées, des perspectives ou des actions.



Les nouvelles menaces mondiales

Alors qu'elle se croyait invincible, l'Europe tremble aujourd'hui face à la pandémie de Covid-19. Le mythe de l'Occident intouchable, déjà émoussé par de précédentes épidémies, continue de s'effriter. Dans son livre *Les nouvelles menaces mondiales*, paru aux Editions Mardaga, Sébastien Boussois interroge nos réactions face à la crise. Les épidémies et pandémies ont jalonné l'Histoire de l'Occident, jusqu'à la crise actuelle liée à la Covid-19. Face à chacune de ces tragédies, les populations ont montré des réactions communes telles que la peur de la mort personnelle, mais aussi de voir l'humanité réduite à néant, la grégarité et le recours aux croyances, ou encore le déni. Aujourd'hui, devant la tragédie annoncée par la grande majorité des chercheurs, avons-nous péché par excès de confiance, d'insouciance, de supériorité? Pourquoi certains cherchent-ils à ignorer un danger supérieur qui viendrait ébranler nos certitudes et notre confort de vie? Et comment mieux nous protéger et nous mobiliser face aux dangers? C'est à ces questions que Sébastien Boussois répond dans *Les nouvelles menaces mondiales : la grande pandémie du déni*. Dans cet ouvrage, l'auteur se penche sur les phénomènes qui se trouvent à la racine des réactions populaires, examine également le rôle des autorités et explique que, face au déferlement de méfiance, de déni et d'ignorance, les invitations à «rester chez soi» ont résonné chez certains comme une restriction arbitraire de leurs libertés. Les cinq messages clés qui ressortent des grandes épidémies dans l'histoire sont : les réactions irrationnelles et les théories du complot créant une diversion dangereuse en occultant la menace réelle. La crise sanitaire a révélé une tension ouverte entre politique et science. L'intolérance grandissante de l'opinion risque de «faire loi» face aux vrais «sachants», en particulier les élites rationnelles et scientifiques. L'Etat reste le dernier rempart de protection de notre sécurité, de notre liberté et de nos droits. A l'instar de la mobilisation des jeunes pour le climat, il est urgent de nous intéresser à la manière dont nos démocraties sont encore en mesure de nous protéger face aux nouvelles formes de menace.

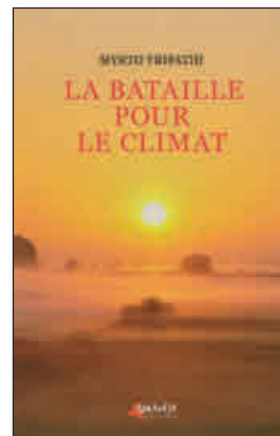


La bataille pour le climat

La transition énergétique s'affirme comme l'enjeu premier autour duquel nos sociétés vont désormais s'organiser. Etats, entreprises et citoyens cherchent à donner du sens aux transformations qu'ils vivent et à organiser leur réponse.

Spécialiste-conseil des questions touchant à l'énergie et au climat, Myrto Tripathi a écrit le livre *La bataille pour le climat*, paru chez Genèse Edition. Dans cet ouvrage, l'auteure aborde, tour à tour, la nature et les enjeux de la transition énergétique, les efforts qui ont été consentis jusqu'à maintenant et le peu de résultats auxquels ils ont conduits, les différentes énergies fossiles et non

fossiles, le mix énergétique indispensable pour infléchir la courbe du réchauffement climatique, les raisons à l'origine des résistances pour passer véritablement à l'action. Les solutions techniques, physiques et comportementales sont là. Nous avons les moyens, dès à présent, d'adopter un mix énergétique qui ralentirait, puis inverserait le réchauffement climatique. Qu'est-ce qui empêche l'humanité de prendre les mesures sur son environnement et sur ce qu'elle a construit jusqu'ici, qui soient à la hauteur des changements incontournables pour sauver sa planète?



Vitrine des nouveautés



Flacon délicat en cristal transparent aux facettes complexes pour ce nouveau parfum **R.E.M. d'Ariana Grande**, un boisé floral musqué. Une Eau de Parfum qui séduit avec son mélange de poire, de figue et de caramel salé chaud. L'essence de lavande et les fleurs de poirier s'harmonisent pour former la note de cœur. Alors que le musc blanc, la fève tonka et le bois de santal composent le sillage final parfait de ce voyage olfactif cosmique



En 1994, la marque de mode **Maison Margiela** créait une collection de vêtements et d'accessoires, inspirés d'objets glanés à travers le monde, baptisée «Replica». Ensuite, est venue l'élaboration de fragrances Replica qui chacune évoquait spontanément des images, des impressions et des émotions positives. Maison Margiela poursuit son voyage au cœur des souvenirs olfactifs, ancrés dans la mémoire collective, en dévoilant le dernier-né de la collection : *Replica Matcha Meditation*. Cette Eau de Toilette évoque une pause tranquille savourée chez soi, un moment de sérénité apprécié avec une tasse de thé matcha, fleuron de la tradition japonaise. Fraîche, florale et raffinée, cette fragrance se dévoile sur un accord de thé vert et de bergamote, auquel succèdent un accord crémeux de matcha, un absolu de fleur d'oranger et un accord de jasmin, soulignés par des notes apaisantes d'absolu de benjoin et de mousse. Disponible chez Ici Paris XL.

Capturant l'essence légère de la nature, trois éditions limitées *Daisy Spring 2021* revisitent les fragrances Daisy classiques de **Marc Jacobs**, en leur conférant un twist printanier. Chacune comporte un ingrédient vert assorti d'une touche rose. Parmi ces fragrances fraîches et réconfortantes, s'inscrit le parfum séduisant de boutons de roses et de fleurs de bois rose, auquel la cardamome verte confère une texture épiciée.



Plus fin et élancé, le design du flacon de l'Eau de Toilette *Guilty Pour Femme* de **Gucci** a été revisité : le flacon en verre est, maintenant, partiellement recouvert d'un métal rose or, avec un bouchon assorti, et un verre transparent laisse apparaître le liquide rose pâle qu'il renferme. Cet accord floral ambré, dès le départ, dévoile des notes de tête acidulées de mandarine, mêlées à du poivre rose. En son cœur, les bienfaits de la fleur de lilas sont associés à un mélange fruité de pêche et de framboise, auquel s'ajoutent des notes de géranium. Enfin, des notes d'ambre et de patchouli apportent chaleur et onctuosité. L'Eau de Toilette est disponible dans le nouveau flacon à partir de la mi-février.



Nouvelle fragrance féminine de **Narciso Rodriguez**, *Musc Noir for her* est inspiré du premier parfum «for her» – au cœur duquel se déploie une essence de musc aux propriétés rares – et amène la fragrance iconique vers des notes plus expressives et mystérieuses. Ode à la féminité, cette Eau de Parfum renferme un musc plus ténébreux, dont la richesse et la profondeur impriment un côté sensuel et mystérieux beaucoup plus marqué. Des notes cuirées, venues s'immiscer dans le cœur de musc, intensifient la sensualité charnelle de la fragrance. Un cœur de musc, également exalté par l'héliotrope, est sublimé par le cèdre blanc et la rose. Enfin, un soupçon de prune s'invite aussi dans la composition, lui apportant lumière et harmonie.

La gamme des parfums **Tabac** s'enrichit d'une Eau de Toilette *Tabac Man Gravity* se caractérisant par une fraîcheur minérale à l'accent tonique. Sa composition marie notes boisées et aromatiques à une profondeur minérale inattendue. En note de tête, la pétillance sucrée et corsée du pamplemousse à laquelle s'ajoutent l'huile de lavande et un accord de poussières d'étoiles. Son cœur bat au rythme des notes vives et épicées de la coriandre, enrichies d'oud et d'huile revigorante de géranium. Musc, fève tonka et huile de patchouli composent la note de fond.



Nouveau parfum de **Zadig & Voltaire**, pour elle, pour lui, pour nous... *This Is Us!* complète la gamme lancée en 2016. Un parfum oriental boisé, unisex, qui est présenté dans un flacon à la transparence cristalline, traversé d'une bande jaune électrisant le nom de la marque et celui du parfum. Le bois de santal – note de fond de *This Is Her!* et *This Is Him!* – bat ici ses envoûtantes pulsations en notes de cœur. On retrouve également, dans cette nouvelle Eau de Toilette, le patchouli et les accords vanillés de la marque, mais aussi des notes musquées.

Les Tartes de Françoise

Pour célébrer la fête des amoureux, l'enseigne *Les Tartes de Françoise* propose une tarte macaron fruits rouges, composée d'un biscuit macaron, de crème mouseline et d'un cœur aux fruits rouges. A déguster à deux ! Autre suggestion à (s')offrir: la *Sweet Box by Les Tartes de Françoise*. Un joli coffret contenant la tarte macaron fruits rouges, un philtre d'amour – mélange par-

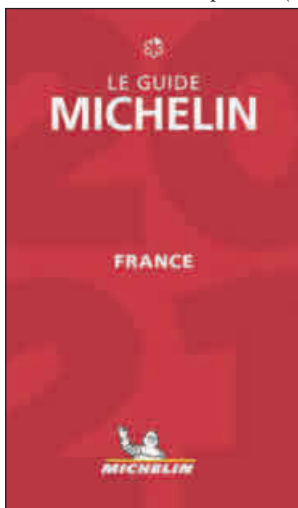


fumé contenant une infusion d'eau de Damas, de la fleur d'hibiscus, du poivre rose et du sucre –, une boisson à la fleur de sureau à laquelle on ajoutera un peu de gin ou du jus de citron pour élaborer un cocktail envoûtant. La recette du cocktail et une jolie carte à personnaliser sont également glissées dans le coffret. Disponibles dans tous les Ateliers Les Tartes de Françoise. ■ **L.B.**

Les étoiles du Michelin France 2021

Alors que le monde de la restauration continue de faire face aux effets d'une crise sanitaire sans précédent, *Michelin* maintient son rendez-vous avec les amateurs de bonne chère – en particulier les étrangers parmi lesquels bien entendu les Belges – qui ne sillonnent jamais l'Hexagone sans consulter le *Guide Michelin France* de l'année en cours...

L'édition 2021 du célèbre guide rouge réaffirme la robustesse, l'excellence et le dynamisme de la scène gastronomique française qui voit fleurir de nombreux jeunes talents aux quatre coins du territoire. Référencant 638 établissements étoilés, dont 57 nouvelles références, le millésime 2021 confirme que le cœur de la gastronomie française, grâce à ses nombreux talents et



l'émergence de nouvelles adresses, continue de battre fort partout en France.

Le restaurant *AM* par Alexandre Mazzia décroche une troisième étoile à Marseille. Deux restaurants se voient attribuer une deuxième étoile : *Marsan*, en plein cœur de Paris, où œuvre la cheffe Hélène Darroze, et le restaurant *La Merise*, du chef Cédric Deckert, en Alsace.

Cinquante-quatre nouvelles tables rejoignent la sélection avec une première étoile. Et trente-trois nouveaux établissements, engagés dans une approche durable de la gastronomie, sont distingués d'une *Etoile Verte Michelin*. Ces restaurants, dont l'action résonne particulièrement aujourd'hui en reflet

d'une prise de conscience écologique qui s'accélère, continuent de tracer la voie d'un futur plus responsable.

Cette année, la sélection «Bib Gourmand» est, elle aussi, riche en nouveautés. Avec septante-deux nouvelles enseignes, elle démontre un très beau dynamisme parmi ces adresses, qui proposent une cuisine de qualité (menu entrée-plat-dessert) à un prix maximum de 35 € en régions, 39 € à Paris. De la cuisine du marché – classique ou contemporaine – proposée chez *Cartouches* à Toulouse, *Les Petits Parisiens* dans la capitale ou encore *La Loge Bertin* à Manosque, à la cuisine asiatique représentée par *Double Dragon*, *Lai'Tcha* ou *Brigade du Tigre* à Paris, la diversité ne cesse d'égayer cette sélection.

Dans cette catégorie de restaurants, on note également un mouvement croissant pour tendre vers une cuisine plus respectueuse de la Nature. En effet, de plus en plus de chefs se tournent vers de petits producteurs locaux, des denrées issues de l'agriculture durable, de la pêche et de l'élevage durables et responsables ou encore des vins biodynamiques, faisant ainsi la démonstration d'une cuisine qui concilie enjeux d'aujourd'hui et de demain et gourmandise sans compromis.

Le Guide Michelin France 2021 est vendu en librairie. La sélection et les restaurants réservés sont aussi disponibles sur les supports web et mobile. ■

C.F.

(www.restaurant.michelin.com)

Passer la fête de la Saint-Valentin au Dolce La Hulpe

L'hôtel 4* *Dolce by Wyndham La Hulpe Brussels* propose une escapade romantique au cœur de la forêt de Soignes à l'occasion de la Saint-Valentin. Un séjour en synergie avec la nature qui conjugue le respect des règles sanitaires, le plaisir de savourer un succulent dîner 4 services – élaboré par le Chef Adrien Clauwaert –, le petit déjeuner dans le confort de votre



chambre, ou suite, ainsi que le plaisir de prendre soin l'un de l'autre avec des produits Cinq Mondes et des activités vivifiantes au grand air. Prix à partir de 188 € par personne en chambre double. Forfait valable du 12

au 14 février 2021. ■

C.F.

Dolce La Hulpe Brussels :
☎ 02 290 98 00 - www.dolcelahulpe.com

Succès de la Tequila en Belgique

La *Tequila* semble être l'alcool en vogue du moment. En témoignent les derniers chiffres du Conseil de Surveillance de la Tequila – del Consejo Regulador del Tequila (CRT) – chargé du contrôle, du respect et de la certification des prescriptions du produit, qui garantissent au consommateur l'authenticité de la Tequila et qui protègent l'appellation d'origine au Mexique et dans le reste du monde. Actuellement, la Tequila est protégée dans 55 pays, dont les Etats-Unis et l'Union Européenne, ses deux plus importants marchés d'exportation.

Malgré la pandémie de Covid-19, le secteur de la Tequila a enregistré des chiffres records au cours de l'année écoulée : une production totale de 374 millions de litres, dont 286 millions de litres exportés dans plus de 120 pays, et une valeur d'exportation totale de 1,65 milliard d'euros. L'année 2020 enregistre ainsi les chiffres de production et d'exportation les plus élevés dans l'histoire de l'industrie de la Tequila.

En 2019, les importations belges ont atteint le niveau record de 622.329 litres. La progression exponentielle des ventes de Tequila est clairement visible en Belgique, mais aussi dans le monde.

A l'instar du Champagne et du Jambon de Parme, la Tequila possède une appellation d'origine protégée. Cela signifie qu'un producteur peut uniquement utiliser le nom de Tequila si le produit se compose



d'au moins 51% d'agave, si la production se déroule dans une usine agréée par le CRT, et si la production se situe dans le territoire repris dans

la Déclaration de Protection de l'Appellation d'Origine de la Tequila.

La Tequila se classe en deux catégories et cinq classes: la catégorie Tequila et la catégorie 100% agave, chacune comptant cinq classes: blanche, jeune, reposée, vieille et extra vieille. Au total, 1.758 marques garantissent la fabrication d'un produit authentique, dont 23 sont représentées sur le marché belge. ■

C.F.

Nouvelle moutarde bio

Bister – l'entreprise belge de moutardes et condiments, entrée dans le giron de Natura en 2019 – souhaitait réaliser une moutarde bio à partir de graines belges. Pour ce faire, elle s'est associée à *Farm for Good*, qui aide les agriculteurs à réussir collectivement leur transition agro-écologique vers une agriculture bio et régénérative. *Bister* travaille avec cinq agriculteurs de fermes différentes. Comme la moutarde n'a plus été cultivée en Belgique depuis des années, il a donc fallu se réapproprier tout un savoir-faire. La nouvelle moutarde bio fabriquée par *Bister* n'est composée que d'une seule variété de graines. Il s'agit d'une moutarde plutôt douce, réalisée exclusivement à partir de graines de moutarde jaunes qui donnent un piquant subtil. Elle est conditionnée dans un pot en verre de forme grenade, typique de la marque *Bister*, chapeauté d'un couvercle vert. ■



D.T.

La filière Champagne résiste

Exporté dans plus de 190 pays, le vin de Champagne compte pour 36% en valeur de la consommation mondiale des vins effervescents. A cause de la crise sanitaire, l'année 2020 a été particulièrement éprouvante pour la filière Champagne dans le monde entier, où elle enregistre une baisse de 18% des volumes de bouteilles expédiées. Le chiffre d'affaires devrait s'établir autour de 4 Mds €, soit une perte d'environ 1 Md € sur un an. Le marché français continue de décliner (-20%). Les trois premiers marchés à l'export du Champagne ont également enregistré une forte baisse : Etats-Unis (-20%), Royaume-Uni (-20%) et Japon (-28%). Cependant, cette baisse a été atténuée par la relative résistance des marchés traditionnels d'Europe continentale : Belgique (-5%), Allemagne (-15%), Suisse (-9%). A noter, une belle progression du marché australien avec +14%. Au total, l'ensemble des marchés à l'export est en repli de 16%. «Malgré la crise, le Champagne est resté dans le cœur des consommateurs qui ont eu besoin de mettre un peu d'exceptionnel dans leur

quotidien et de choisir des produits de qualité quand de nombreux autres plaisirs étaient impossibles du fait de la crise sanitaire» poursuit Jean-Marie Barillère, co-président du Comité Champagne et Président de l'Union des Maisons



de Champagne. «C'est la force et la puissance de notre appellation d'être gage de prestige, mais surtout de qualité pour les consommateurs» précise-t-il.

Depuis plusieurs décennies, l'ensemble de la filière Champagne s'est mobilisée pour mettre en œuvre des solutions pour préserver l'environnement. ■

C.F.

Ambiance magique à l'Hôtel Amigo

Pour la Saint-Valentin, cette adresse iconique de la capitale, a imaginé une offre de rêve dès 345 €. Les amoureux profiteront d'une chambre confortable, d'un repas deux services servi en chambre et, le lendemain, d'un délicieux petit-déjeuner.



Et puisque lorsqu'on aime on ne compte pas, et afin de sublimer la tradition, l'Hôtel Amigo propose, à partir de 2.021 €, une formule encore plus exceptionnelle, dans l'une de ses cinq suites. Cette offre comprend : une bouteille de champagne Cuvée Grand Siècle Laurent-Perrier, une ardoise garnie de caviar et blinis, des pralines de Nicolas Gerbaud, un joli bouquet de roses rouges, un dîner 4 services (hors boissons) ainsi que le petit-déjeuner le lendemain matin. Le tout servi en chambre. ■

C.F.

Réservation : ☎ 02 547 47 07 - reservations.amigo@roccofortehotels.com - www.roccofortehotels.com/hotel.amigo

Olive Oil From The Sea est une huile d'olive biologique produite sur l'île de Lesbos, au nord-est de la Grèce, au cœur de la Mer Egée. Il s'agit d'une huile issue d'une seule variété d'olive et produite dans une petite ferme agricole, où il n'est fait aucun usage de machine risquant d'abîmer le terrain et les olives cueillies. Ce qui permet de rendre ce terrain plus durable et d'avoir une nouvelle récolte tous les ans. Les olives sont soigneuse-



Huile aux saveurs de la Mer Egée

ment sélectionnées et cueillies à la main.

Les caractéristiques et le caractère unique de cette huile d'olive résident dans les éléments marins. En effet la ferme, située au bord de l'eau, est en parfait équilibre et harmonie avec la mer. Les arbres sont enracinés sur un terrain bénéficiant des minéraux marins salés et leurs feuilles respirent la brise marine. C'est ce qui rend Olive Oil From The Sea unique et sa qualité supérieure.

Produit du commerce équitable, l'huile Olive Oil From The Sea a un goût unique et une acidité standard inférieure à 0,38%, c'est-à-dire une acidité inférieure de plus de 100% à l'exigence officielle. Elle est en vente dans plusieurs magasins comme, par exemple, chez «Provisions Grocery Store» et «Freshmed» à Etterbeek, «Great Market» et «Le Goût» à 1030 Bruxelles, et sur le site www.oliveoilfromthesea.com. ■

L.B.

Guide Michelin Belgique – Luxembourg 2021

La sélection 2021 du Guide Michelin Belgique – Luxembourg reprend plus de 1.000 restaurants et hôtels, parmi lesquels 78 nouvelles adresses. Elle récompense un total de 137 restaurants par une, deux ou trois étoiles. Comme le précise Gwendal Poullennec, directeur international des Guides Michelin: «Cette édition 2021, en plus de rester fidèle au niveau d'exigence des années précédentes ainsi qu'à la pertinence et la qualité de nos recommandations, constitue un hommage sincère à la communauté des chefs. Ils ont persévéré et se sont surpassés. Cette dynamique est porteuse d'espoir pour les amoureux des bonnes tables qui, j'en suis certain, retrouveront avec plaisir et esprit de soutien ces lieux de gastronomie et de partage dès que cela sera possible. Enfin, nous souhaitons également inscrire ce mouvement dans une perspective durable et responsable comme le démontre le déploiement de l'Etoile Verte Michelin en Belgique et au Luxembourg».

Malgré une année particulièrement difficile, la scène culinaire belge démontre un très beau dynamisme. En effet, la sélection 2021 compte un nouveau restaurant trois étoiles, deux nouveaux établissements deux étoiles, ainsi que dix nouvelles tables gratifiées d'une étoile. Dix restaurants se voient, par ailleurs, décerner une Etoile Verte. Toute dernière distinction Michelin, cette étoile verte vise à mettre en lumière les établissements particulièrement engagés pour une gastronomie plus durable et qui, grâce à leurs initiatives innovantes et ambitieuses, font figure d'inspiration tant pour les gourmets que les professionnels. Un deuxième restaurant affiche désormais une troisième étoile

en Belgique: le restaurant Zilte. Panoramique, tout en longueur, avec une vue étendue sur la ligne d'horizon d'Anvers, le Zilte est aujourd'hui, au propre comme au figuré, au sommet! Situé au 9^e étage du MAS, le restaurant a été entièrement rénové l'année dernière. Avec la sortie du Michelin 2021, Viki Geunes accède au cercle très fermé des meilleurs Chefs du monde. Ce chef autodidacte a obtenu sa première étoile en 2004 et la seconde en 2008. Le restaurant de Viki Geunes est une entreprise familiale : lui est en cuisine, son épouse à l'accueil, et sa fille s'occupe de l'administration. Si ce chef



tente d'atteindre la perfection culinaire, il accorde aussi une grande importance à l'atmosphère et à l'ensemble du décor. «L'aspect visuel reste important», souligne-t-il. Viki Geunes – qui brille aujourd'hui au firmament du Guide Michelin – crée une cuisine émotionnelle. Les poissons, les crustacés et les mollusques constituent la base du menu et de la carte.

Un moment unique qui s'attardera dans les souvenirs culinaires...

Du côté des restaurants doublement étoilés, les deux nouveaux venus sont: le jeune chef Maarten Bouckaert chez Castor à Beveren-Leie, et le tandem de chefs Bart Desmidt et Philip Vandamme qui poursuivent, avec succès, le nouveau concept du restaurant Bartholomeus à Knokke-Heist. Cette édition 2021 met également en avant 162 adresses «Bib Gourmand» dont 23 nouveaux établissements. Ces tables sont distinguées et récompensées pour leur excellent rapport qualité-prix. ■

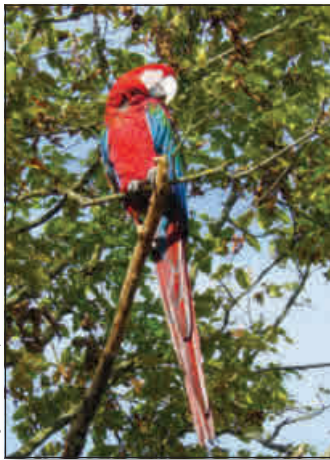
C.F.

La France et la diversité de ses territoires



Respirer à pleins poumons le grand air sur les côtes bretonnes, s'extasier du haut du Mont Blanc, se cultiver dans les grandes métropoles, déguster les grands crus de Bordeaux ou de Bourgogne... les atouts touristiques de l'Hexagone sont immenses. La France cultive un art de vivre si rare et si délicat, celui de nous surprendre.

Nice



© Région Urbaine de Lyon

Villars-les-Dombes, Parc des oiseaux – Dombes

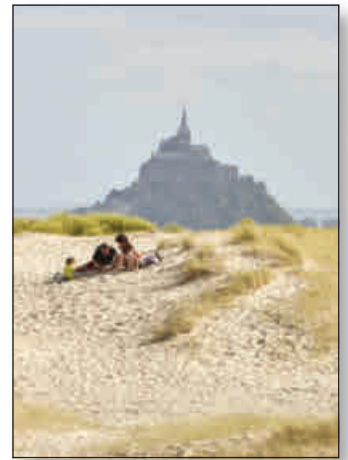
L'**Auvergne-Rhône-Alpes** offre un choix d'activités et de destinations idéales en toutes saisons. Au cœur de la Dombes aux mille étangs, épinglons le merveilleux Parc des Oiseaux. Si les volcans sont la signature de l'Auvergne, l'eau y prend les aspects les plus spectaculaires et offre une cascade d'activités.

La **Bourgogne-Franche-Comté** fait découvrir une ambiance médiévale avec un coup de cœur pour le majestueux château de Châteauneuf-en-Auxois surplombant le canal de Bourgogne. Une façon de s'imprégner encore un peu plus dans le monde médiéval et ses coutumes !

Respirer et se ressourcer dans le plus grand et le plus ancien vignoble des vins du monde. Le **Bordelais** permet des découvertes gourmandes et des sensations fortes.

Cinq villes de l'ouest de la France : **Nantes, Saint-Nazaire, La Baule, Rennes, Saint-Malo** rassemblent leur patrimoine historique et contemporain, artistique et gastronomique pour une traversée moderne d'un vieux pays.

Nice Côte d'Azur, destination internationale par excellence, séduit par l'éventail infini des activités maritimes et montagnardes.



© Alexandre Lamoureux

Le Mont-Saint-Michel vu depuis Genets



© Alain Doire / Bourgogne-Franche-Comté Tourisme

Forteresse de Châteauneuf-en-Auxois

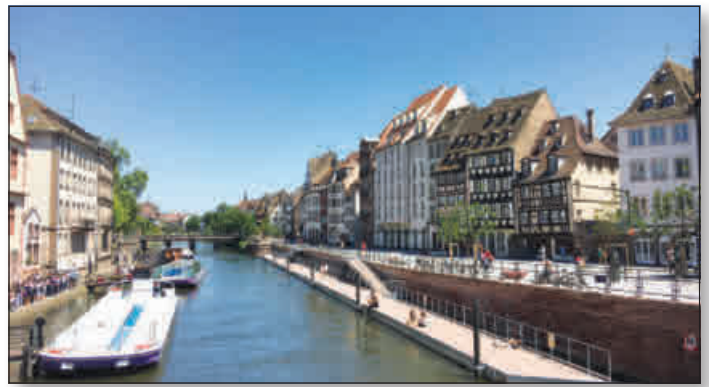


© Alexis Delapierre

Cour d'honneur de l'Hermitage Gantois (Lille)



Halle des Cascades – Les Arcs



Quai des bateliers – Strasbourg



Parc Naturel Régional Corbières



Vignobles en Graves et Sauternes (Bordeaux)

Le Var est un jardin sur la Méditerranée, où la nature et les espaces naturels protégés forment une belle toile de fond aux villes et villages de campagne et en bord de mer.

Le lac d'Annecy est un territoire unique, entre lac et montagne, entouré de 9 étoiles au Guide Michelin.

La Normandie propose une expérience originale avec une marche redynamisante en baie du Mont-Saint-Michel.

L'Occitanie est un territoire naturel unique. Cette année voit la création d'un huitième Parc Naturel Régional «Corbières-Fenouillèdes». A cheval sur l'Aude et les Pyrénées-Orientales, ce nouvel espace protégé de 1.800 km² valorise un patrimoine culturel, ainsi qu'une flore et une faune d'exception.

Rennes est une ville de gourmands et de gourmets, où le temps fort de la semaine est l'incontournable marché des Lices, le deuxième plus grand marché de France.

Savoie Mont Blanc offre une sélection de nouvelles adresses très cosy, avec de grands appartements ou des chalets isolés. A 2.140 mètres d'altitude au-dessus des Arcs, la Halle des Cascades est une bergerie d'alpage superbement transformée en un chalet d'exception : plus de 400 m², 7 chambres, piscine, spa, salon de lecture et... vue imprenable sur le Mont Blanc.

Le Périgord accorde une place importante aux balades à pied, à vélo et à cheval. Et pour accéder aux chemins les plus escarpés en Vallée Dordogne, il faudra oser une initiation au «swincar», un buggy électrique.

Lille a été élue destination la plus «vegan-friendly» de France. Destination urbaine certes, mais également métropole la plus agricole de France...

Strasbourg est la seule ville au monde à avoir été classée deux fois au patrimoine mondial de l'UNESCO. Cette ville charme par ses pittoresques ruelles étroites et ses monuments impressionnants.



Le Var – Cap Taillat

REJOINDRE LA FRANCE PAR LE RAIL

Thalys permet de rejoindre Paris depuis Bruxelles en 1h21. TGV INOUI fait découvrir la France à toute vitesse, en reliant directement



Bruxelles Midi à plus de 30 villes françaises du Nord au Sud, et d'Est en Ouest. TGV

INOUI ajoute quatre destinations quotidiennes à son offre, au départ de Bruxelles Midi : Saint-Pierres-des-Corps (Tours), Poitiers, Angoulême et Bordeaux.



Grâce à une plateforme unique, SNCF International est directement connecté aux systèmes de réservation Thalys, Eurostar, TGV (SNCF), ICE (DB) et Trenitalia, et propose les meilleurs prix pour tous ces opérateurs.

<https://www.b-europe.com/FR/Trains/TGV-Bruxelles-France>



Relais&Châteaux Yoann Conte – Lac d'Annecy

EIB Group and Committee of the Regions reinforce their cooperation



© EIB – 2021

The European Committee of the Regions (CoR) and the European Investment Bank Group (EIB Group) have renewed and reinforced their long-standing cooperation with the adoption of a new joint Action Plan for cooperation in 2021. Through its financing, blending activities and advisory services, the EIB Group – comprised

of the European Investment Bank (EIB) and the European Investment Fund (EIF) – works with many of Europe's regions and local authorities. It helps deliver growth, jobs, cohesion and a just transition while supporting climate action and environmental sustainability as the EU's climate bank. The CoR and the EIB Group have agreed annual joint Action Plans since 2015, and during the CoR plenary session of October 2020, EIB President Hoyer and CoR president Tzitzikostas reaffirmed the two institutions' commitment to this joint work. The fundamental objectives and ambitions of the CoR and those of the EIB Group go hand in hand: from enabling a fair and sustainable economic transition which leaves no region behind, through implementing the European Green Deal, to strengthening cohesion and resilience across all EU territories, or catalysing the post-Covid-19 recovery. In each of those areas and more, the CoR and the EIB both stand to gain from working closer together at the service of all EU citizens. The renewed Action Plan consists of a broad range of joint activities, for example a brochure on financial assistance available to local and regional authorities in EU accession and neighbourhood countries, or a workshop to highlight the opportunities of financing and advisory services for cities and regions under InvestEU. The plan foresees many such common events and joint projects as well cooperation between EIB Group specialists and CoR rapporteurs on relevant files. The joint actions cover many policy areas, from public investment and cohesion, to the Green Deal and neighbourhood policy. The shared objective of planning common activities is to foster awareness, find synergies, improve policy proposals and implementation, and ultimately help deliver high-quality EU-supported projects that benefit citizens and businesses alike. Thanks to this cooperation, the CoR will support Europe's local and regional authorities by helping to mobilise the EIB Group's expertise in addressing their needs.

Right to disconnect: an EU-wide fundamental right

Since the outbreak of the Covid-19 pandemic, working from home has increased by almost 30%. This figure is expected to remain high or even increase. Research by Eurofound shows that people who work regularly from home are more than twice as likely to surpass the maximum of 48 working hours per week, compared to those working on their employer's premises. Almost 30% of those working from home report working in their free time every day or several times a week, compared to less than 5% of office workers. European Parliament calls for an EU law that grants workers the right to digitally disconnect from work without facing negative repercussions. Members of the European Parliament (MEPs) call on the European Commission to propose a law that enables those who work digitally to disconnect outside their working hours. It should also establish minimum requirements for remote working and clarify working conditions, hours and rest periods. *The increase in digital*

resources being used for work purposes has resulted in an «always on» culture, which has a negative impact on the work-life balance of employees, MEPs say. Although working from home has been instrumental in helping safeguard employment and business during the Covid-19 crisis, the combination of long working hours and higher demands also leads to more cases of anxiety, depression, burnout and other mental and physical health issues. MEPs consider the right to disconnect a fundamental right that allows workers to refrain from engaging in work-related tasks – such as phone calls, emails and other digital communication – outside working hours. This includes holidays and other forms of leave. Member states are encouraged to take all necessary measures to allow workers to exercise this right, including via collective agreements between social partners. They should ensure that workers will not be subjected to discrimination, criticism, dismissal, or other adverse actions by employers.

EU tax haven blacklist

Members of the European Parliament (MEPs) adopted, in January 2021, a resolution pushing for the system used to draw up the EU list of tax havens to be changed. Because EU tax haven blacklist is not catching the worst offenders. The EU's list of tax havens, set up in 2017, has had a positive impact so far but has failed to live up to its full potential, with jurisdictions currently on the list covering less than 2% of worldwide tax revenue losses. The resolution adopted calls the current system «confusing and ineffective». MEPs propose changes that would make the process of listing or delisting a country more transparent, consistent and impartial. Criteria should be added to ensure that more countries are considered a tax haven and to prevent countries from being removed from the blacklist too hastily. EU member states should also be screened to see if they display any characteristics of a tax haven, and those falling foul should be regarded as tax havens too. After the vote, the Chair of the Subcommittee on Tax Matters, Paul Tang said: «By calling the EU list of tax havens «confusing and inefficient», the Parliament tells it like it is. While the list can be a good tool, member states forgot something when composing it: actual tax havens. The truth is, the list is not getting better, it's getting worse. Guernsey, the Bahamas and now the Cayman Islands are only some of the well-known tax havens that member states have taken off the list. In refusing to properly address tax avoidance, national governments are failing their citizens to the tune of over € 140 billion. Especially in the current context,

this is unacceptable». That is why the Parliament strongly condemns the recent delisting of the Cayman Islands and calls for more transparency and stricter listing criteria. However, if we focus on others, we also need to look ourselves in the mirror. The picture is not pretty. EU countries are responsible for 36% of tax havens. Parliament says that the criterion for judging if a country's tax system is fair or not needs to be widened to include more practices and not only preferential tax rates. The fact that the Cayman Islands has just been removed from the black list, while running a 0% tax rate policy, is proof enough of this. Among other measures proposed, the resolution therefore says that all jurisdictions with a 0% corporate tax rate or with no taxes on companies' profits should be automatically placed on the blacklist. Being removed from the blacklist should not be the result of only token tweaks to that jurisdiction's tax system. For example the Cayman Islands and Bermuda were delisted after very minimal changes and weak enforcement measures. The resolution therefore calls for screening criteria to be more stringent. All third countries need to be treated and screened fairly using the same criteria, but the current list indicates that this is not the case. The lack of transparency with which it is drawn up and updated adds to these misgivings. MEPs call for the process of establishing the list to be formalised through a legally binding instrument by the end of 2021 and question whether an informal body such as the Code of Conduct Group is able, or suitable, to update the blacklist.

EIB launches transparency consultation

The European Investment Bank (EIB) is launching a public consultation on the review of the EIB Group Transparency Policy (EIB-TP). The EIB invites all members of the public to participate in the review by visiting the dedicated public consultation website (available in English, French and German) and sending their contributions by 12 March 2021. In the interest of transparency and to promote the widest possible participation, the public consultation website provides an overview of the process and explains how to contribute. It gives access to the three consultation documents: the draft revised EIB-TP, which shows the amendments currently under consideration and brief explanations thereof; an explanatory note, which sets out the context for the review, provides an overview of

the EIB-TP and outlines the main changes currently under consideration; and a set of consultation questions soliciting views about specific transparency matters. The EIB Group Transparency Policy sets out the EIB Group's approach to transparency and stakeholder engagement. It identifies the information and documents that the EIB routinely publishes on its website as well as the rules and procedures for responding to information requests from the public. In February 2021, the EIB will host an online consultation event – open to everyone interested – to provide an opportunity for the EIB staff to exchange directly with participants on the Transparency Policy and the key issues covered by the review. (<https://consult.eib.org/consultation/tp-consultation-2020-en/>)

Christian FARINONE

Les perspectives de Pictet Wealth Management

Fondée à Genève en 1805, la *Banque Pictet* compte parmi les principaux acteurs indépendants de la gestion d'actifs en Europe. Pictet est spécialisé dans les services d'investissement, et se consacre exclusivement à la gestion de fortunes, à la gestion d'actifs et à l'asset servicing. Pictet n'offre ni crédits commerciaux ni prestations de banque d'affaires. Son indépendance, inscrite dans ses racines suisses et préservée par l'absence d'actionnaires externes, lui permet, entre autres, de privilégier les intérêts de ses clients.

Selon Christophe Donay – Responsable de l'allocation d'actifs et de la recherche macroéconomique chez Pictet Wealth Management – et César Pérez Ruiz – Directeur des investissements Pictet Wealth Management –, le PIB mondial pourrait retrouver son niveau d'avant la crise aux environs du troisième trimestre 2021, pour autant que les campagnes de vaccination se poursuivent sans heurts et s'avèrent efficaces, et que les gouvernements et les banques centrales continuent de soutenir massivement les économies. L'inflation devrait rester faible. Les actions demeurent attrayantes au regard des bas rendements offerts par les obligations. Pictet table sur une progression du PIB de 9,3% en Chine, contre 4,3% dans la zone euro, mais surtout 4,7% du PIB aux Etats-Unis, soit un niveau supérieur aux attentes du consensus. L'adoption d'un nouveau train de mesures de relance aux Etats-Unis paraît de plus en plus probable et devrait, le cas échéant, doper les perspectives de croissance.

Quatre thèmes devraient prédominer en 2021 : une reprise synchronisée, appelée à soutenir les valeurs cycliques; tôt ou tard, la facture des plans de relance devra être payée d'où l'importance d'une sélection sectorielle et géographique minutieuse; on peut s'attendre à une «revanche des perdants» (autrement dit, à un retour en force des secteurs déprimés), à considérer comme un complément aux valeurs dotées d'une croissance structurale au sein des portefeuilles; et l'investissement responsable est un thème appelé à durer. ■ C.F.



Pictet Asset Management a créé une société à capitaux exclusivement étrangers à Shanghai

Bilan 2020 et prévisions 2021 pour Qatar Airways



© Qatar Airways

Le transporteur aérien national de l'Etat du Qatar, *Qatar Airways*, fait le bilan de l'année 2020, poursuit la reconstruction de son réseau avec l'objectif de desservir 129 destinations d'ici la fin du mois de mars 2021, ainsi que l'annonce de l'arrivée de nouveaux avions dans sa flotte.

En 2020, la compagnie aérienne a rapatrié plus de 3,1 millions de passagers et a travaillé en étroite collaboration avec les gouvernements et les entreprises du monde entier pour exploiter plus de 470 vols durant la crise sanitaire du Covid-19. Qatar Airways a pu continuer à voler tout au long de la pandémie grâce à sa flotte variée d'avions modernes et économes en carburant, comme ses A350 et ses B787, lui permettant d'offrir la bonne capacité sur chaque marché.

En mai, le réseau de Qatar Airways était tombé à 33 destinations au plus fort de la pandémie. La compagnie a, ensuite, progressivement reconstruit son réseau pour atteindre 110 destinations à la fin de l'année. Elle y a également ajouté sept nouvelles destinations. Qatar Airways a également pris ses responsabilités environnementales en immobilisant ses Airbus A380, car il n'était

pas justifiable, d'un point de vue environnemental, d'exploiter un avion quadrimoteur aussi gros en cette période. En ce qui concerne Qatar Airways Cargo, plus de 500 vols ont été effectués vers les régions les plus touchées par la crise sanitaire et plus de 250.000 tonnes de fournitures médicales et d'aide ont été transportées dans le monde entier. Qatar Airways a, par ailleurs, terminé l'année 2020 avec la réception de son 53^e Airbus A350. L'A350-1000, équipé du siège de la Classe Affaires Qsuite, sera exploité sur des lignes stratégiques à destination, et en provenance, de l'Europe, de l'Afrique, des Amériques et de l'Asie-Pacifique. Enfin, Qatar Airways Cargo a annoncé, en ce début 2021, avoir réceptionné 3 nouveaux Boeing 777 Cargo. Cette livraison porte à 30 le nombre total des appareils de la division cargo du groupe Qatar Airways, avec 2 Boeing 747 Cargo, 24 Boeing 777 Cargo et 4 Airbus A330 Cargo. A noter également que, dans la région du Golfe, Qatar Airways a repris ses vols vers l'Arabie Saoudite et a renforcé son partenariat avec Oman Air. ■

C.F.

www.qatarairways.com

D'Ieteren : une nouvelle identité de marque

D'Ieteren Auto est devenu *D'Ieteren* et adopte une nouvelle identité de marque pour symboliser ses ambitions. Ce changement de nom commercial et d'identité coïncide avec la mise en place de la nouvelle structure organisationnelle de D'Ieteren Group, dans laquelle les activités de distribution automobile sont reprises sous la nouvelle filiale *D'Ieteren* détenue à 100% par le groupe. Cette filialisation positionne l'activité historique du groupe au même niveau que ses trois autres activités, à savoir Belron, Moleskine et D'Ieteren Immo, et a pour objectif de lui donner la flexibilité nécessaire pour maximaliser son développement.

Véhicules électriques et connectés, digitalisation de l'expérience client, sharing economy et défi climatique bouleversent le monde de la mo-

bilité. Au cœur de ces changements, D'Ieteren s'est fixé pour mission d'œuvrer à la construction d'une mobilité fluide et durable pour tous. Dans cette optique, D'Ieteren ambitionne, au-delà de la distribution automobile proprement dite, de devenir, d'ici 2025, le choix naturel en matière de mobilité en Belgique et de faire de la mobilité un levier de développement durable pour les prochaines générations. Quatre axes stratégiques ont ainsi été fixés : améliorer la vie des clients en visant l'excellence dans leur expérience de mobilité; créer et adapter un portefeuille durable de produits et de services en ligne avec les nouvelles habitudes de mobilité des clients; construire un écosystème cohérent de solutions couvrant tous les besoins liés à la mobilité durable, via les canaux et les réseaux de

partenaires; et offrir aux collaborateurs actuels et aux talents à venir «a great place to work», en y faisant vivre les valeurs de l'entreprise au quotidien.

Pour l'avenir, D'Ieteren prend aussi deux engagements clés avec lesquels l'entreprise souhaite passer à la vitesse supérieure en matière de durabilité aussi bien que d'attractivité en tant qu'employeur. D'une part, contribuer à la protection de l'environnement en réduisant l'empreinte carbone de ses activités de 50% d'ici à 2025. D'autre part, promouvoir une croissance inclusive, en agissant pour l'égalité des chances et la diversité au sein de l'entreprise, du recrutement en passant par les évolutions de carrière ou encore par des actions récurrentes de sensibilisation. ■

C.F.

Alpine à la pointe de l'innovation du Groupe Renault

Les activités d'Alpine Cars, Renault Sport Cars (RSC) et Renault Sport Racing (RSR) sont réunies en une seule entité sous la marque fleuron *Alpine*. Une nouvelle entité à part entière combinant l'excellence technologique et la passion de la course pour développer des voitures de sport performantes, authentiques et exclusives, placée sous la direction de Laurent Rossi nommé au poste de directeur général de la marque Alpine, à compter du 11 janvier 2021. Réunies, ces activités amènent Alpine dans une nouvelle dimension et posent les bases d'une marque automobile «nouvelle génération», créatrice de valeur, destinée à des clients exigeants et passionnés.

Alpine s'appuiera sur la taille et les moyens du Groupe Renault et de l'Alliance RNM, dont les technologies comme la plateforme native EV de l'Alliance, l'empreinte industrielle mondiale, la puissance d'achat pour assurer une compétitivité des coûts optimale, un réseau mondial

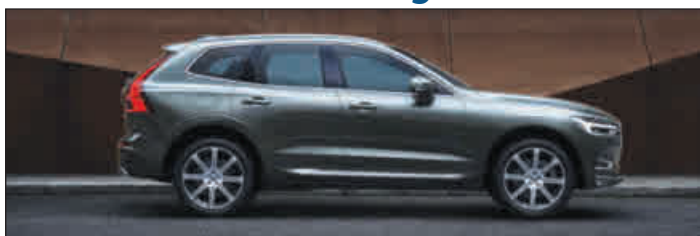


© Greg Jongerlyncx / DPPI

de distribution et RCI Bank and Services. L'objectif est d'atteindre le seuil de rentabilité en 2025, en comptant les investissements en sport automobile. La nouvelle organisation, l'intensification des synergies avec le Groupe Renault et l'Alliance et la collaboration avec des partenaires sélectionnés seront essentielles pour soutenir le plan produit Alpine. A savoir le développement d'une compacte sportive (Segment. B) 100 % électrique, un crossover sportif (Segment C) 100 % électrique et un remplaçant 100 % électrique de l'A110 développée avec Lotus.

Alpine et Renault bénéficient d'une longue expérience en compétition et se sont imposés dans différentes catégories, que ce soit en Formule 1, en rallye ou en Endurance. La compétition restera au cœur des projets ambitieux d'Alpine, la Formule 1 occupant une place centrale dans la stratégie sportive de la marque.

Garantie à vie sur les pièces Volvo d'origine



Volvo XC60 Inscription expression 724 pine grey, avec toit panoramique

Volvo est la première, et jusqu'à présent la seule, marque automobile au monde à offrir une garantie à vie sur les pièces Volvo d'origine; et ce, depuis le 4 janvier 2021. Cette garantie liée au client s'applique à partir du montage de la pièce de rechange dans l'atelier Volvo et couvre les défauts de matériaux et de montage aussi longtemps que le propriétaire possède la voiture, indépendamment du kilométrage et de l'année de construction du véhicule. Avec cette garantie, la marque suédoise part du principe qu'un conducteur Volvo ne doit jamais payer deux fois pour le remplacement d'une même pièce, lorsque la réparation est effectuée dans l'atelier d'un distributeur Volvo officiel. Cette garantie est unique dans l'industrie automobile. La garantie à vie sur les pièces s'applique aux remplacements de pièces Volvo d'origine qui ont été effectués à partir du 1er janvier 2021 dans un atelier Volvo agréé. La garantie ne s'applique pas aux accessoires, merchandising, pièces d'usure et pièces qui doivent être remplacées de manière périodique selon les instructions du fabricant.

La DS 7 Crossback Louvre

Depuis son lancement en 2015, DS Automobiles est partenaire du Musée du Louvre, une collaboration fondée sur l'alliance entre l'héritage et la modernité pour construire l'avenir. Un nouveau modèle proposé en série limitée, la DS 7 Crossback Louvre, parée d'éléments distinctifs tels que des badges spécifiques «Louvre» vient d'être lancé. La DS 7 Crossback Louvre est proposée avec deux motorisations hybrides rechargeables de 300 ch (transmission 4 roues motrices) et 225 ch (2 roues

motrices) pour des émissions de CO₂ comprises entre 36 et 38 grammes par kilomètre et des consommations de carburant inférieures à 1,7 litre/100 km selon le cycle combiné. En mode 100 % électrique et zéro émission, l'autonomie peut atteindre 58 kilomètres selon la norme WLTP. La version 300 ch permet d'aller à 100 km/h en 5,9 secondes et de couvrir 1.000 m départ arrêté en 25,9 secondes. Des motorisations essence de 180 ch et 225 ch sont également disponibles.



L'Audi Q3 en version hybride rechargeable

Audi poursuit sa campagne d'électrification et les préventes des SUV compacts Q3 45 TFSI e et Q3 Sportback 45 TFSI e ont débuté le mois dernier. La motorisation hybride rechargeable qui équipe les deux modèles délivre une puissance totale de 180 kW (245 ch), et les deux véhicules peuvent parcourir jusqu'à 61 km (cycle NEDC), en étant uniquement alimentés par l'énergie électrique. La combinaison de l'expérience de conduite électrique, d'une recharge simple et d'un haut niveau d'aptitude à l'usage au quotidien rend les modèles hybrides rechargeables d'Audi particulièrement attrayants.

Les deux modèles Q3 comprennent un moteur à combustion 1.4 TFSI. Ce quatre cylindres fournit 110 kW (150 ch). Le groupe motopropulseur est complété par un moteur synchrone à aimants permanents (PSM), qui fournit 85 kW de puissance. Le PSM est intégré dans le carter de la boîte de vitesses à six rapports, avec l'embrayage de coupure.

La batterie haute tension est logée sous le plancher du véhicule, en amont de l'essieu arrière. Ses 96 cellules prismatiques stockent 13,0 kWh d'énergie. Cette valeur élevée est le résultat d'une structure de batterie compacte et légère, dotée d'une nouvelle



génération de cellules. Le système de batterie possède son propre circuit de refroidissement, qui peut être couplé au circuit du système de climatisation pour assurer un refroidissement efficace, même lorsque les exigences sont extrêmes. Sauf par temps extrêmement froid, les SUV démarrent toujours en mode électrique. La vitesse maximale à laquelle ces deux modèles hybrides peuvent être conduits sur la seule énergie électrique est de 140 km/h. Ces Audi Q3 e peuvent être rechargées en courant alternatif sur une prise de 400 V d'une puissance de 3,6 kW. Une batterie vide peut être rechargée en 3 h 45.

L'intérieur de ces deux nouveaux modèles Q3 est généreux et modulable. Les sièges avant offrent un excellent confort et une position d'assise sportive. Les sièges arrière peuvent être déplacés longitudinalement de série; le dossier de la banquette arrière est divisé en trois sections s'inclinant selon sept angles différents.

En option, Audi livre un hayon électrique qui peut être ouvert par un simple mouvement du pied. A noter aussi que l'équipement de série complet comprend des phares LED, la climatisation automatique à deux zones et un régulateur climatique auxiliaire.

Mini-Europe confirmé au sein du projet NEO-Europea

Le projet NEO prévoit la métamorphose du Plateau du Heysel en un nouveau quartier convivial et un pôle d'attractivité économique de premier plan en Région bruxelloise. Le contrat NEO I (signé avec le consortium Europea, formé par UNIBAIL-RODAMCO-WESTFIELD – BESIX – CFE) prévoit la construction, entre autres, d'un nouveau quartier vivant, combinant un tiers de logements, un tiers de commerces et un tiers de loisirs, culture, sport et restaurants. Un projet conçu pour proposer un lieu de destination d'avant-garde, propre aux grandes métropoles européennes.



Mini-Europe, Europea et Brussels Expo ont conclu un accord pour prolonger l'exploitation de Mini-Europe jusqu'à son intégration au sein du projet NEO-Europea. Ce qui permet à Mini-Europe de poursuivre et développer son exploitation. L'intégration de Mini-Europe au sein de ce projet constitue une offre de loisirs unique, par sa taille et son ambition. En effet, aux côtés de Kinépolis (21 écrans et 4.000 places), de Spirouland (premier parc d'attraction du genre opéré par la Compagnie des Alpes) et

la Cité des Enfants (futur lieu de découverte ludo-pédagogique), les visiteurs de NEO-Europea pourront profiter d'une expérience renouvelée au sein du parc Mini-Europe agrandi et rénové. «Grâce à l'accord avec Brussels Expo, Mini-Europe a pu confirmer le partenariat avec Europea. Celui-ci n'assure pas seulement la pérennité de Mini-Europe dans le patrimoine bruxellois, il incarne l'ambition de Mini-Europe de s'inscrire comme une attraction leader à Bruxelles et encore plus d'amusement, avec davantage d'interactivité, de culture, et plus d'Europe. Si certains axes sont, et seront, déjà développés à court terme, l'arrivée de NEO-Europea permettra de moderniser toute l'infrastructure et, principalement, un nouveau pavillon réalisé par l'architecte Jean Paul Viguier et cofinancé par Europea, ainsi que de nouvelles zones de parc à développer. C'est une excellente nouvelle, tant pour l'équipe de Mini-Europe que pour les centaines de milliers de Bruxellois et de touristes qui s'y pressent chaque année. C'est également, à titre personnel, une excellente nouvelle pour la poursuite du projet entrepreneurial et familial de Mini-Europe qui confirme son ancrage sur le Plateau du Heysel après plus de trente années d'existence» déclarent Thierry Meeùs, administrateur délégué et Vinciane Meeùs, administration manager. Dès le 29 mars prochain – si les conditions sanitaires Covid-19 le permettent –, le site de Mini-Europe rouvrira ses portes aux visiteurs. ■ C.F.

www.minieurope.com

Programme d'innovation de Center Parcs

Le programme de Center Parcs – leader du marché des domaines de vacances - visant à rénover ses domaines et élargir son offre en Belgique et dans d'autres pays d'Europe suit son cours. Avec ce programme d'innovation d'envergure, dans lequel 325 millions d'euros ont déjà été injectés au cours des trois dernières années, Center Parcs veut continuer à surprendre ses hôtes et établir de nouvelles normes dans le domaine des vacances. Le groupe entend miser sur la construction de nouveaux domaines et l'adaptation des sites existants, avec de nouveaux hébergements plus luxueux, mais aussi en proposant de nouvelles expériences, telles que des cottages à thème et des activités spectaculaires inédites. Center Parcs pour-

suit aussi ses innovations dans le domaine de la numérisation, tous les moyens étant bons pour améliorer le confort des visiteurs. La rénovation des domaines existants en est déjà à mi-parcours et de nouveaux sites devraient voir le jour dans les prochaines années. Il s'agit plus concrètement de Terhills Resort en Belgique, Pütznitz en Allemagne et Les Landes de Gascogne en France. L'ouverture de Terhills Resort, à proximité de Maasmechelen, est prévue cette année. Ce domaine portera le label exclusif «Resorts by Center Parcs» et sera un domaine de vacances avec 250 cottages et des équipements de luxe. Plus de 100 millions d'euros ont été injectés dans ce projet. ■

G.W.

Coupe du Monde de football au Qatar en 2022



© FIFA

La Fédération Internationale de Football Association (FIFA) et le Qatar ont présenté leur stratégie commune de développement durable pour la Coupe du Monde de Football qui se déroulera du 21 novembre au 18 décembre 2022 à Doha. C'est la première fois que la Coupe du Monde de la FIFA sera organisée dans le monde arabe, au cœur d'une économie en pleine croissance et dans la zone géographique la plus compacte, depuis l'édition inaugurée en 1930. Afin d'éviter de longs déplacements entre les matches, tous les stades seront très proches les uns des autres.



© FIFA

Ainsi avec quatre matches de groupe journaliers, il sera possible d'assister à deux matches par jour. Avec cet événement sportif gigantesque – une estimation du marché télévisuel potentiel à 3,2 milliards de téléspectateurs – le Qatar éblouira la planète avec ses huit stades fabuleux d'une capacité de 40.000 à 80.000 spectateurs. Ils répondront chacun, non seulement à tous les critères de la FIFA, mais

également aux directives environnementales et de durabilité. Les stades de standing international et les infrastructures de pointe – qu'il s'agisse du métro, des tunnels, des ponts ou de l'hôtellerie – seront une source de fierté pour le Qatar et l'ensemble de sa région.

Lors de sa rencontre, fin 2020, avec l'Emir du Qatar, Son Altesse Royale Cheikh Tamim ben Hamad Al Thani, le président de la FIFA, Gianni Infantino, a déclaré : «Les

progrès que nous avons constatés au stade Al Bayt et lors de nos déplacements à Doha sont le résultat de l'engagement fort et personnel de l'Emir lui-même à organiser une Coupe du Monde FIFA incroyable. Je voudrais adresser mes félicitations personnelles à l'Emir ainsi qu'à l'Etat du Qatar pour les progrès remarquables qu'ils ont réalisés sous sa direction».

Le pays continue de s'activer pour offrir au monde entier une compétition exceptionnelle. ■

C.F.

Ouverture d'un centre Frame21 proche de Bruxelles

Après un lancement réussi à Herentals, le centre d'affaires et d'événements Frame21 s'installe aussi à proximité immédiate de la capitale. De fait en ce début 2021, Frame21 ouvre sa deuxième succursale à deux pas de Brussels Airport, sur le site du Corporate Village à Zaventem: 3.100 m² d'espaces flexibles, au style rétro chaleureux, inspiré de l'aéroport lui-même et caractérisé par un mélange de couleurs boisées, de tapis rouge, d'accents dorés et de meubles caractéristiques des années soixante.

Frame21 y propose des bureaux sur mesure et constitue un lieu idéal pour des événements d'affaires. Grâce à différentes formules – espaces de bureaux full service, modulables et virtuels –, Frame21 crée

un point d'ancrage pour tous, de l'indépendant à la petite ou grande entreprise, à vocation nationale ou internationale. Que ce soit dans le cadre d'un lieu de travail permanent ou d'un bureau flexible occasionnel, le but est de soulager les occupants des tâches logistiques et, si souhaité, administratives. Avec son espace événementiel en plus, Frame21 propose une offre complète aux entreprises.

Le choix de l'emplacement proche de l'aéroport national est stratégique, tant en termes de visibilité que d'accessibilité, explique la PDG Charline Lenaerts, qui affiche d'emblée l'ambition d'ouvrir d'autres centres d'affaires prochainement. ■

C.F.

www.frame21.eu

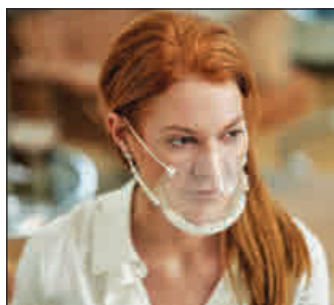
Smile sur le marché des masques

C'est en mars 2020, en pleine période de confinement, que l'entreprise Weimat – située à Eupen et spécialisée dans la conception et

la fabrication de pièces en plastique pour les secteurs automobile et aéronautique – décide de diversifier ses activités. Rapidement un masque durable, le *LeanMask*, bien étanche, qui se lave très facilement et doté d'un

petit filtre certifié, est mis au point. Le design du *LeanMask* sera encore amélioré au fil du temps. Ce masque séduit en particulier les kinésithérapeutes, dentistes, pharmaciens, artisans, personnel des centres médicaux, etc.

Et dès l'été dernier, la société se lance dans la conception d'un masque transparent qui est commercialisé depuis janvier 2021. De fait, l'entreprise Weimat innove et lance, en 2021, un nouveau produit sur le marché des masques: le *Smile*, un masque transparent, «made in Belgium», entièrement fabriqué à base de plastique recyclé. Un défi en termes de conception et de production, mais aussi une première pour un masque transparent fabriqué en Belgique et



© Weimat

disponible sur l'ensemble du marché européen. Ce *Smile*, alternative réutilisable et durable, ne nécessite aucun spray anti-buée pour

rester net. Enfin, on revoit les sourires, les expressions des interlocuteurs et on peut lire sur les lèvres des mots bien articulés...

Si le *Smile* est idéal pour les réunions professionnelles ou les rencontres familiales et entre amis, il constitue une réelle plus-value pour des métiers de contact tels les logopèdes et les enseignants. Il est également apprécié par les porteurs de lunettes qui ne sont plus gênés, ni par la forme du masque ni par la buée sur leurs verres. Le *Smile* est lavable à l'eau avec un peu de savon. Il sera essuyé en tamponnant le masque afin de conserver l'anti-buée intégré préalablement. Son filtre FFP2 est à changer quotidiennement pour rester en toute sécurité. Plusieurs possibilités de fixation sont possibles pour ajuster sa taille aisément avec 2 ou 3 lanières. Son prix est de 27,90 €/pièce avec 25 filtres FFP2 de recharge inclus. ■

C. de V.

www.smilemask.be

SAGA Homewear... Linge de maison de qualité

En 2019, Gaëlle Mousset, jeune Belge de 26 ans, lance sa collection de linge de maison haut de gamme: *SAGA Homewear*. Son attrait pour la mode, la décoration d'intérieur, le luxe et les belles étoffes, l'ont très vite dirigée vers le linge d'intérieur de luxe personnalisable. Aujourd'hui, elle propose une sélection «sur mesure» de linge de bain, linge de lit, linge de table, linge de plage. Le client peut choisir

de personnaliser son linge avec les coloris et les matières correspondant à son intérieur, mais aussi avec une broderie afin d'y apposer un logo, un nom ou simplement des initiales. Pour le linge de bain, le coton est à 100% égyptien avec un grammage allant de 500 à 800 grammes, selon les affinités. *SAGA Homewear* propose deux gammes: l'une exclusive, l'autre plus abordable; toutes deux 100% made in Europe, toujours dans un tissu de qualité, garantissant une grande résistance.

Le linge d'intérieur faisant partie intégrante de la décoration de l'habitation, il est primordial pour Gaëlle, telle une architecte d'intérieur, de se rendre in situ afin de capter l'ambiance de l'univers de ses clients et de répondre au mieux à leurs attentes. Ses clients sont pour la plupart des privés exigeants ou, dans le secteur professionnel, des boutiques hôtels, restaurants haut de gamme, spas, sociétés de jets ou de bateaux. ■

L.B.

www.sagahomewear.com



Construction et isolation dans les écoles en FWB

La Banque Européenne d'Investissement (BEI) et la Fédération Wallonie-Bruxelles (FWB) ont conclu un accord de prêt de 600 millions d'euros, dont une première partie (300 millions) a été formalisée pour soutenir le programme d'investissement de la FWB axé sur l'éducation, l'innovation et les infrastructures durables, en ligne avec le «Pacte vert pour l'Europe». Le financement sera consacré principalement à des projets de rénovation des infrastructures scolaires de tous les réseaux, éligibles d'ici à 2024.

La FWB a exprimé des ambitions très importantes en matière d'amélioration des infrastructures scolaires et de réduction des émissions carbone liées à la vétusté des bâtiments actuels. Celles-ci s'inscrivent dans le droit fil des objectifs de la BEI – en tant que banque européenne du climat – axés également sur les investissements porteurs de croissance comme l'enseignement.

Ce partenariat entre la FWB

et la BEI s'ajoute à une première enveloppe, de 300 millions d'euros déjà mobilisée depuis 2016, et portera à 900 millions d'euros le soutien total accordé à la FWB par la BEI. Cette collaboration s'inscrit également dans les orientations de l'Union Européenne tant en matière de réduction des émissions de CO₂ («Pacte vert pour l'Europe») que de la relance économique au titre de la «Facilité pour la reprise et la résilience», principal instrument au cœur du programme européen «NextGenerationEU».

Le Conseil communautaire du trésor en Belgique, rassemblant l'ensemble de l'expertise en Communauté française en matière financière, avait recommandé la poursuite de la collaboration avec la BEI. Pour la Fédération Wallonie-Bruxelles, le partenariat avec la BEI s'inscrit dans la droite ligne de sa stratégie financière: maintenir la diversification des sources de financement et asseoir des partenariats porteurs d'avenir. ■

C. de V.



© BEI

Ecole Mont-Saint-Jean à Waterloo, rénovée dans le cadre de l'opération BEI-FWB (2016)

Le bourgmestre de Bruxelles

Conseiller d'entreprises, *Marc Van Staen* s'est voué à sa première vocation, l'écriture, en publiant *Le bourgmestre de Bruxelles*, paru aux éditions Bruxelles - Le Scalde. Un recueil de nouvelles où il écoute et observe les Bruxellois qui posent le décor en un flux de trouvailles, entre polar noir et nostalgique.

Dans un jeu de chaises musicales, un rescapé, une influenceuse, un peintre, un banquier et un restaurateur empruntent les ruelles de l'imposture. L'ouvrage s'ouvre sur le «Retour de flammes à l'Inno» qui entraîne le lecteur au cœur de l'incendie, ayant ravagé le magasin l'Innovation, en mai 1967. L'auteur y mêle, avec subtilité le carnage et le registre de l'intime, les témoignages permettant de replonger dans la vie des années soixante et de revenir sur des faits qui ont marqué les es-



prités à l'époque. Plus loin, immersion dans le XXI^e siècle, avec les confidences d'une influenceuse bruxelloise qui s'apprête à quitter les réseaux sociaux. Suit après l'histoire d'un jeune employé de banque sans scrupules qui, de simple commis, grimpe les échelons...

Ensuite, vient «Le bourgmestre de Bruxelles», nouvelle qui donne son titre au recueil, dans laquelle l'auteur suit le parcours d'un homme qui décide sur un coup de tête d'être candidat aux élections communales et qui construit un discours et un programme au gré de ses rencontres et de ses humeurs.

Des textes, parfois un peu nostalgiques, évoquant des souvenirs personnels de l'auteur, très agréables à parcourir. ■

L.B.

Rosalie Henry Vasnier
Prince Alain de Polignac
Paul François Vranken
Anneline Jeanne
Damas Olivier
Louise Pommery
Gaston Théophile
Alexandre
Narcisse Greno
Adolphe Hubinet
Jean-Baptiste
Albain Nourry

Charles-Aristide
Victor Lambert
Honoré Auguste-Louis
Gustave Navlet
Jean-François Millet
Alexis-Lucien
Henri Outin Alfred
Adolphe Hubinet
Emile Galle Lucien
Reni-Gustave
Eugénie Caroline
Louis-Marie

Edouard Redont
Odilon
Charles Gozier
Rosalie Edmond
Renaud Poirier
Catherine
Henri Sophie



CRÉATEURS DU BRUT DEPUIS 1874

MITSELOS

COIFFURE



Steenweg naar Eigenbrakel, 14A
1652 Alsemberg

Ouvert du lundi au samedi
de 8h30 à 19h00
Open van maandag tot zaterdag
van 8u30 tot 19u00

T. 02/380.12.60 - 02/374.21.15

Le salon utilise les produits
SEBASTIAN