

Le Magazine de la Capitale de l'Europe

THE BRUSSELS *Magazine*

38^e année – Mensuel – N°408 – Décembre/December 2020 – Maandblad – 38ste jaargang



Mon
GUERLAIN

LA NOUVELLE EAU DE PARFUM
BLOOM OF ROSE





THE BRUSSELS Magazine

Le Magazine de la Capitale de l'Europe

Affilié à l'Association des Journalistes Périodiques Belges et Etrangers
Union Professionnelle Reconnue et à
L'Organisation Mondiale de la Presse Périodique

Fondateur - Rédacteur en chef
Christian FARINONE

Comité de Rédaction :

Laurence BERTHU, Serge DELAGRANGE, Claire de VERTAMONT,
Eddy LIEVENS, Michèle VANDEN DUNGEN, Georges WARRENNE

Collaborateurs :

Nora ANDERSEN, Sanya BECHET, Marc DANVAL,
Guillaume ELLAIRE, Denis METTEN, David TEMPLAR

THE BRUSSELS MAGAZINE est édité par :

F.C.H. INTERNATIONAL PRESS

Avenue Albert 271 - 1190 Bruxelles

☎ +32 (0)2 343 50 43

www.thebrusselsmagazine.be

Mensuel paraissant le 1^{er} vendredi du mois

Editeur responsable: C. Farinone

Abonnement annuel: Belgique: 40 € • Autres pays : 48 €

Compte bancaire : BE72 2100 4604 2316

THE BRUSSELS MAGAZINE est un nom déposé. Toute reproduction, même partielle, des textes et photos, est strictement interdite, sauf accord préalable écrit de la Rédaction. ©

THE BRUSSELS MAGAZINE et F.C.H. INTERNATIONAL PRESS sont des marques commerciales et de services qui appartiennent en totale exclusivité à la F.C.H. INTERNATIONAL.

Ils ont choisi notre magazine pour vous informer. Ils ont du talent et un savoir-faire inégalé : ce sont nos annonceurs. Ils privilégient la qualité et l'authenticité : ce sont les produits présentés dans nos rubriques. Nous les sélectionnons pour vous. Ils ont notre confiance, ils méritent la vôtre.

Sommaire

Bruxelles, où le passé est un présent pour l'avenir	5
Cadeaux parfumés	6 - 7 - 8
Vitrine des cadeaux	10
Collection de coffrets soins	11
Mode : Vestiaire de fête!	12
Les Cahiers Beauté	13
Les prescriptions du bien-être	14
Soins visage et corps	15
Expositions	16
Flash News	17 - 25 - 29
Chronique littéraire	18
La France dans toute sa diversité	19
Les plaisirs de la table	20 - 21 - 22 - 23 - 24
EEC-NATO Information	26
Entreprises, Affaires et Finances	27
Livres	28
A la Une de l'Automobile	30

Editorial

Nous traversons, tous et toutes, une période nuageuse faite de turbulences. Et, si Bruxelles piétine à la porte de l'an neuf et que le Père Noël s'active aux derniers préparatifs de sa tournée des cadeaux, un climat chaleureux n'envahit pas nécessairement nos cœurs.

Mais, au-dessus des nuages, le soleil brille. Certes, ils mettront encore quelques semaines, quelques mois avant de se dissiper, mais pour notre moral, il faut multiplier les petits bonheurs qui satisfont la part d'élitisme présente en chacun de nous.

Optimisme béat? Pas vraiment, il s'agit plutôt d'une invitation à satisfaire nos rêves dans l'attente d'un avenir plus rayonnant.

Alors, laissez-vous séduire par les pages de votre magazine! Nous avons sélectionné pour vous un large éventail de cadeaux raffinés, de parfums somptueux, d'accessoires élégants, d'objets proches de votre style de vie.

En ces circonstances inédites, nous vous souhaitons d'apprécier – encore plus que d'habitude – de merveilleux moments en compagnie, en petit comité, des êtres aimés, dans un climat de sérénité. ■

1	3
2	4

Photos de couverture : 1. Origamis de Charles Kaisin, suspendus au plafond des Galeries Royales Saint-Hubert (© Brussels by Lights) / 2. Illuminations au centre de Bruxelles (© Brussels by Lights) / 3. Sapin sur la Grand-Place (© Brussels by Lights) / 4. Chemin de lumière à l'avenue Franklin Roosevelt (© Fondation Boghossian – Villa Empain) (page 5).

Brussels by Lights



Trumpet Flowers

Cette année, pas de marché de Noël ni de feu d'artifices à Bruxelles, mais des décorations et illuminations festives déploient leurs fastes au centre-ville, jusqu'au 10 janvier 2021. En effet, «Brussels by Lights» illumine 142 rues, artères et places bruxelloises, et ainsi égaie la ville en ces fêtes de fin d'année plus qu'atypiques. Deux oeuvres sonores et lumineuses interactives viennent orner deux places dans le respect des mesures sanitaires. D'une part, *Trumpet Flowers* – composée de 27 grandes fleurs, mesurant entre 2 et 10 m de haut – est installée sur la place Fontainas. Ces fleurs invitent les visiteurs à pénétrer dans un extraordinaire jardin musical et à revêtir, durant quelques minutes, le rôle de chef d'orchestre. D'autre part, *Vermell*, sur la place de La Monnaie, se décline en huit sphères rouges de 3 m de diamètre – réagissant aux éléments environnants tels

que les sons ou la chaleur dégagée par les visiteurs. L'œuvre génère alors une chorégraphie harmonieuse. Outre ces deux œuvres interactives, cinq autres installations 3D enchantent la place de la Vieille Halle aux Blés, le parvis de l'Église Notre-Dame du Finistère et la place Jardin aux Fleurs. Le designer belge Charles Kaisin a réalisé diverses oeuvres monumentales d'origamis; entre autres, suspendues telles des colombes dorées dans les Galeries Royales Saint-Hubert et dans l'Îlot Sacré. Au total, ce sont 16,4 km de motifs lumineux et 8,8 km de guirlandes qui irriguent les 142 rues et axes commerçants de la ville. Et sur la Grand-Place, à côté de la traditionnelle crèche grandeur nature, trône un beau sapin Nordmann de 18 m de hauteur – originaire de Robertville dans les Hautes Fagnes – paré de guirlandes scintillantes. ■

M.V.D.

Bruxelles: «Ville 30» en 2021

Dès le 1^{er} janvier 2021, Bruxelles se transformera en «Ville 30»: rouler à la vitesse de 30km/h dans les rues de la ville deviendra la règle générale. Ceci est un changement important pour tous les habitants, entreprises, travailleurs et visiteurs de la Région bruxelloise.

Depuis novembre dernier, *Bruxelles Mobilité* prépare activement la transition sur le terrain avec l'installation de nouveaux panneaux de signalisation routière. De fait, Bruxelles Mobilité est l'organisme qui, au sein de la Région de Bruxelles Capitale, gère la définition des stratégies de mobilité, les projets d'aménagement, de renouvellement et d'entretien des espaces publics et des voiries régionales ainsi que les infrastructures de transport en commun et les taxis.

En pratique, les équipes de Bruxelles Mobilité doivent placer, d'ici le 31 décembre, 1.350 panneaux de limitation à 50km/h, indiquant les exceptions au régime général des 30km/h. Des panneaux «entrée en agglomération» sont également à placer aux limites ré-

gionales et seront découverts la nuit du 31 décembre au 1^{er} janvier. Les centaines de panneaux «zone 30» et «fin de zone 30», existant actuellement au sein de la Région, seront enlevés progressivement jusqu'au 31 mars 2021. Les zones aux abords des écoles seront toujours signalées par le panneau A23 reprenant le symbole des enfants.

Qu'est-ce que cela signifie en pratique ?

Concrètement à partir du 1^{er} janvier, il faudra rouler à la vitesse de 30km/h sur l'ensemble des routes de la Région de Bruxelles Capitale (19 communes), à l'exception des axes structurants, sur lesquels la vitesse sera maintenue à 50 ou 70km/h. Le régime de vitesse, dans ce cas, sera clairement indiqué par la signalisation routière. Il est à noter que ce nouveau régime de vitesse s'appliquera à l'ensemble des usagers, en ce compris les taxis, bus, cyclistes, trottinettes électriques, même sur les bandes des bus et les pistes cyclables. ■ **G.W.**

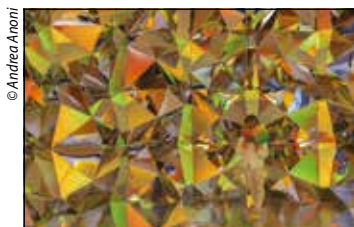
☎ 0800 94 001 -

<https://mobilite-mobiliteit.brussels/fr>

«The Light House» à la Villa Empain

L'exposition *The Light House*, présentée à la *Villa Empain* à Bruxelles, jusqu'au 18 avril 2021, réunit les œuvres de dix-neuf artistes contemporains majeurs autour de la lumière et de ses manifestations universelles. Les artistes représentés, dont les œuvres sont exposées individuellement dans des espaces qui leur sont dédiés, sont Jean-Michel Alberola (France), Shezad Dawood (Grande-Bretagne), Róza El-Hassan (Hongrie/Syrie), Mounir Fatmi (Maroc), Mona Hatoum (Palestine), Ann Veronica Janssens (Belgique), Nadia Kaabi-Linke (Tunisie), Kimsooja (Corée du Sud), Joseph Kosuth (USA), Adriano Lucca (France), Iván Navarro (Chili), Dennis Parren (Allemagne), Martial Raysse (France), Erwin Redl (Autriche), Charles Sandison (Grande-Bretagne), Thomas Schütte (Allemagne), Kaz Shirane (Japon), James Turrell (USA), Franz West (Autriche). Hormis les œuvres en néon, la majorité des artistes ont réalisé des pièces et installations in situ, spécifiquement pour cette exposition.

L'exposition couvre près de soixante ans de représentations artistiques et aborde différentes manifestations de la lumière, invitant le public à remettre en cause, à partir d'expériences pour la plupart immersives, les informations fournies par les sens. De fait, au travers de nombreuses installations et sculptures



Prism Wall - Kaz Shirane - 2019

contemporaines, l'exposition invite les visiteurs à vivre une succession d'expériences personnelles et collectives avec la lumière.

L'exposition investit également, symboliquement, l'espace public avec un chemin de lumière avenue Franklin Roosevelt: un film opalescent bleu recouvre, le temps de l'exposition, les lampadaires de l'avenue, illustrant ainsi l'idée de propagation de la lumière et formant un chemin scintillant dans la nuit. Le projet investit aussi d'autres lieux culturels de premier plan, à Bruxelles et dans le monde, comme Wiels (Bruxelles), Bozar (Bruxelles), KANAL (Bruxelles), SMAK (Gand), M HKA (Anvers), CID (Grand Hornu), BPS22 (Charleroi), Institut du Monde Arabe (Paris), MUDAM (Luxembourg), Parajanov Museum (Yerevan en Arménie), Sursock Museum (Beyrouth). ■

S.D.

Fondation Boghossian: ☎ 02.627 52 32 - www.boghossianfoundation.be

«Back to Bruegel» à la Porte de Hal

L'exposition «Back to Bruegel», à la *Porte de Hal*, est prolongée jusqu'au 18 avril 2021. Cette exposition fait appel aux technologies les plus avancées, pour emmener les visiteurs dans un véritable voyage dans le temps, à la découverte de Bruegel et de son siècle. À l'aide de lunettes virtuelles, ils rencontrent le peintre chez lui et peuvent l'accompagner au cœur même de certaines de ses toiles.

De plus, depuis le chemin de ronde qui offre un beau panorama sur Bruxelles, et grâce à des longues-vues couplées à la réalité virtuelle, chaque visiteur peut découvrir à quoi notre capitale ressemblait au XVI^e siècle: d'un côté de la Porte de Hal, la campagne et de l'autre côté, la ville.

Un audioguide passionnant et un parcours attractif présentent de nombreux chefs-d'œuvre d'art et d'archéologie appartenant aux collections du Rijksmuseum, de la KBR, du Château de Gaasbeek, du Musée de la Ville de Bruxelles, des Musées royaux d'Art et d'Histoire,... Ces objets racontent la vie au XVI^e siècle. Parmi ceux-ci,



© visit.brussels / Jean-Paul Remy

citons, par exemple, une sébile de gueux qui aurait appartenu au Comte d'Egmont (décapité en même temps que le Comte de Horne, le 15 juin 1568), la précieuse hallebarde à pistolets de l'Empereur Charles Quint, la tapisserie de la Légende de Notre-Dame du Sablon de Bernard Van Orley, l'extraordinaire manteau de plumes faussement attribué à l'Empereur Montezuma ou encore le collier de la guilde des arquebustiers de Nivelles.

Tous ces objets permettent d'illustrer et d'approfondir les quatre thèmes abordés dans l'exposition: pouvoir et révolte, religion et réforme, voyages et curiosités, fêtes et divertissements. ■ **M.VD.**

☎ 02.534 15 18 - www.backtobruegel.be

«It Never Ends» à Kanal-Centre Pompidou

Kanal-Centre Pompidou, situé square Saintelette à Bruxelles, accueille *It Never Ends*, une carte blanche confiée à John M Armler. Peintre, sculpteur, concepteur d'installations, archiviste, curateur, collectionneur, éditeur, libraire, galeriste et plus encore, John M Armler (né en 1948) vit et travaille à Genève. Il est l'un des artistes majeurs de la scène contemporaine de ces cinquante dernières années. Durant sept mois, l'artiste suisse investit les six niveaux du showroom de l'ancien garage Citroën, avec le vaste projet interdisciplinaire *It Never Ends*. Il y propose, en dialogue avec une série d'installations monumentales, spécifiquement pensées pour le lieu, une constellation d'expositions, d'événements et de rencontres offrant la possibilité de plonger dans son univers et dans celui de ceux/celles qu'il aime.

It Never Ends est une proposition artistique à plusieurs dimensions et en mouvement permanent. Il s'agit d'une exposition personnelle, mais qui accueille les travaux de plus d'une centaine d'artistes.

L'exposition s'organise autour d'un espace public, occupant les deux premiers niveaux du bâtiment. Dès l'entrée, l'artiste propose un lieu d'écoute et de rencontre, avec en son centre une nouvelle installation, conçue à partir d'échafaudages de chantier, de plantes, de lumières, d'écrans, reliant le rez-de-chaussée et le premier étage où Armler a réalisé, sur place, l'une de ses plus importantes sculptures. Installations monumentales, expositions temporaires et programme live, *It Never Ends* continue aux quatre niveaux supérieurs: chacun des spectaculaires plateaux industriels du showroom étant occupé par Armler de manière distincte.

Organisé en deux grandes parties (septembre-décembre 2020, février-avril 2021), le projet d'Armler est activé par un important programme live proposant concerts, performances, projections, rencontres et ateliers, conçu en dialogue avec l'artiste. ■

G.W.

www.kanal.brussels



© Veerle Varcouteren

Cadeaux parfumés



Coffrets-cadeaux blancs décorés de codes **Guerlain** dorés, contenant pour elle : l'*Eau de Parfum Mon Guerlain* 100 ml et 5 ml – parfum oriental mettant en valeur des matières d'exception comme le jasmin, la lavande, le bois de santal et la vanille – accompagnées d'un gel douche 75 ml et d'un lait parfumé pour le corps 75 ml. Et pour lui : l'*Eau de Toilette L'Homme Idéal* – une fragrance associant notes d'agrumes, accord amaretto et note boisée de cuir – en 100 ml et 10 ml, ainsi qu'un gel douche 75 ml.



Issu de la collection Blu Mediterraneo d'**Acqua Di Parma**, ce coffret renferme l'*Eau de Toilette Arancia di Capri* 75 ml – une fragrance relaxante à la note de tête d'agrumes, au cœur mêlant petit-grain et cardamome, et au sillage de musc – complétée d'un gel douche et d'une lotion pour le corps. Disponible à Bruxelles chez Senteurs d'Ailleurs.



Un nouveau *J'adore Eau de Parfum Infinissime* de **Dior** est à la fois puissant et enveloppant. Les fleurs du bouquet signature de J'adore, enveloppées d'une intense sensualité aux accents boisés, sont encore plus présentes et déploient voluptueusement leur splendeur. Une seule fleur venue s'immiscer dans le bouquet parvient à le bouleverser; une fleur légendaire, synonyme de féminité: la tubéreuse. Rafraîchie par des baies roses et une orange sanguine juteuse, la tubéreuse de Grasse s'invite ainsi dans le bouquet de J'adore et lui donne un volume inédit, une ténacité troublante. Avec elle, un santal intense et sacré, lacté et enveloppant amène sa facette boisée à la fragrance... Une fragrance à la fois familière et surprenante, plus nocturne et plus puissante.

La Maison **Carven** a réinventé en une version Eau de Parfum magnétique et envoûtante, sa célèbre fragrance masculine *Carven pour Homme*. Une fragrance à la sensualité affirmée qui préserve sa tête fusante et végétale, composée de pamplemousse et de feuilles de violette. Son cœur aromatique est transformé par les inflexions résineuses de cyprès, tandis que le thym insuffle des accents fumés. Le sillage est construit autour de la note suave du ciste labdanum, arrondie par une gousse de vanille cuirée. Disponible chez Planet Parfum.



Dans un verre de cocktail émeraude pour la femme et un shaker bleu pour l'homme, les nouvelles fragrances *Celebrate* de **Pepe Jeans London** arborent un brin d'excentricité. Pour elle : une Eau de Parfum s'ouvrant sur un mélange de popcorn, de poivre noir et de marron qui, ensuite, laisse sa place à un bouquet floral enivrant. Sa note de fond associe bois blancs et vanille. Pour lui : une Eau de Parfum révélant une fraîcheur sensuelle qui conjugue la puissance aromatique du genévrier et de la cardamome, avec un accord de gin et de cacao relevé par une touche d'absolu de sauge sclérée et de bois d'ambre. Disponibles chez Ici Paris XL et Di.



Amouage Crimson Rocks est l'un des quatre parfums composant la nouvelle gamme des parfums **Amouage** baptisée «Renaissance». Il s'agit d'une Eau de Parfum riche et sophistiquée pour femme. Un magnifique élixir construit à base d'essence de rose, de poivre rose et d'essence de cinnamon enveloppant une rose sublimée par une touche de miel, et au sillage final fait de chêne, de cèdre et de vétiver. Disponible à Bruxelles chez Beauty by Kroonen.

Coffret et pochette **Thierry Mugler** contenant, pour lui : l'*Eau de Toilette A*Men* 100 ml – un parfum audacieux dont la sensualité et la masculinité sont accentuées par un accord de patchouli, vanille et café – et un stick déodorant 20 ml sans alcool. Et pour elle : l'*Eau de Parfum Angel* 25 ml – un accord gourmand de bergamote, vanille, praliné et patchouli – accompagnée d'un pinceau parfumant Angel.



A l'occasion de son 20^e anniversaire, la Maison de parfumerie britannique **Ormonde Jayne** lance une nouvelle collection de parfums : *La Route de Soie*. Une odyssée explorant la voie des opiacés et la flore de la route des épices, au travers de sept parfums. *Damask*, une création abstraite de rose damascena, ponctuée de notes fruitées et

d'ambre minérale; *Levant*, un somptueux bouquet de pivoine, muguet, jasmin et fleur d'oranger; *Byzance*, une alchimie orientale de notes gourmandes complétées de cashmeran, daim et mousse; *Tanger*, une partition de néroli, équilibrée avec l'ylang ylang et la bergamote; *Xi'an*, un parfum doux et apaisant composé de bois de cèdre, musc et bois de santal indien; *Indus*, un parfum céleste associant rose de Qasmar, bourgeons de cassis, litchi oriental, prune arménienne et patchouli chinois; *Xandria*, un parfum riche et terreux formulé à base de pomme, rhum, musc et ambre sec. Disponibles en exclusivité pour Bruxelles chez Beauty by Kroonen.



La nouvelle fragrance masculine lancée par la Maison **Caron** est *Aimez-Moi Comme Je Suis*, une Eau de Toilette, aux accents boisés ambrés, élaborée sur base du duo surprenant vétiver-noisette au sillage audacieux. Le vétiver, surdosé à 10% dans la formule, exprime toute sa complexité grâce à un assemblage de trois essences exceptionnelles. Associée au vétiver, la noisette chaleureuse et boisée infuse au vétiver une addiction irrésistible. Une vraie débauche de belles matières premières pour un sillage opulent, d'une élégance absolue.



Coffrets **Givenchy** pour les fêtes de fin d'année. Pour elle, L'Eau de Parfum *L'Interdit* – un floral boisé aux notes blanches de jasmin, fleur d'orange et tubéreuse où s'entremêlent des notes de vétiver et patchouli – en 80 ml accompagnée d'un lait pour le corps 75 ml et d'un gel douche 75 ml. Et pour lui, l'Eau de Parfum *Gentleman* 100 ml – une composition boisée florale orientale, renfermant de la lavande, du poivre, du baume tolu, de l'iris, du patchouli et de la vanille – complétée d'un spray voyage de 15 ml. Disponibles chez Ici Paris XL et Planet Parfum.

Giorgio Armani dévoile une nouvelle facette de la séduction avec cette édition limitée *Armani Code Absolu Gold*: une Eau de Parfum masculine au flacon doré unique décliné dans une version exclusive. La fragrance s'ouvre dans l'effervescence d'un accord de mandarine et de pomme verte. Dans la note de cœur, la fleur d'orange et l'iris s'unissent pour créer un nouveau magnétisme, tandis qu'un accord de safran cuit et épicé sublime la dimension charnelle du parfum. Le sillage final associe fève tonka, cèdre, essence de gaïac et résine de benjoin. Disponible uniquement sur la boutique en ligne Armani Beauty.



Le parfum oriental mythique *Shalimar* de **Guerlain** se décline dans une nouvelle variation: *Shalimar Philtre de Parfum*, une composition raffinée poussant à son paroxysme la sensualité du sillage originel. Reprenant la trame du parfum d'origine et notamment les matières premières qui composent la «guerlinade», cette nouvelle composition s'ouvre sur une envolée fraîche de bergamote et de citron, teintée de lavande. Son cœur floral révèle la beauté d'un iris aux facettes poudrées qu'accompagnent le jasmin et la rose. En note de fond, le patchouli et le baume tolu confèrent une profondeur envoûtante à la chaleur gourmande d'une vanille jouée en surdose.



Fragrance féminine radieuse que ce *Nomade Chloé Absolu de Parfum*: un chypré boisé de la Maison **Chloé**, une version plus intense et envoi-rante de la composition originelle. La mousse de chêne reste le cœur vibrant du parfum mais révèle une sophistication inédite.



Une nouvelle déclinaison de la fragrance masculine **K** de **Dolce&Gabbana** voit le jour: *K. by Dolce&Gabbana Eau de Parfum*. Elle s'ouvre sur une fusion vivifiante de zestes d'agrumes (orange sanguine et citron) créant un accord de tête effervescent. Ces agrumes s'animent sous l'influence d'une touche épicée de cardamome, tandis que de l'essence de piment enflamme le cœur du parfum. L'équilibre entre le géranium croquant, la sauge scolarée apaisante et le lavandin énergisant trouve toute sa sensualité enrobée de lait de figue, elle-même réchauffée par les épices. Le parfum se déploie dans un sillage de bois de cèdre, de patchouli et de vétiver; l'ensemble étant rehaussé d'une note de nagarmotha fumé.



Le gingembre, l'ingrédient iconique et cher à **Roger&Gallet**, est magnifiquement sublimé au travers de ces deux créations: l'Eau Fraîche Bienfaisante *Gingembre Rouge* et l'Extrait de Cologne *Gingembre Exquis*. Bienfait énergisant avec la fragrance *Gingembre Rouge*, aux tonalités fraîches et charnelles du gingembre enrichi de poivre rose et petit-grain, de notes de grenade, de fleurs de litchi et de baies rouges mêlées de notes toniques d'orange et de mandarine. *Gingembre Exquis*, quant à lui, est un cocktail floral fruité qui met en lumière le gingembre dans tous ses états: son énergie piquante, sa fraîcheur acidulée, sa floralité rayonnante, sa texture confite.

Chaque produit **Annayake** rend hommage à une facette de la culture du Japon. Cette fois, c'est un concept de la philosophie bouddhiste – le godai (réunissant les 5 éléments: eau, terre, feu, vent, vide) – qui a inspiré la marque pour la création de son duo de parfums *Omizu for him* et *Omizu for her*. Le premier est un fruité, épicé, boisé: une Eau de Toilette masculine avec des notes de tête d'orange amère, baies roses, cardamome, twistées par la fraîcheur du pamplemousse. Suivies d'un accord de jasmin et de figue, infusé de santal et de cèdre, et enfin, un fond boisé composé de musc blanc, cashmeran et ambre. Le second est un floral, boisé: une Eau de Parfum féminine caractérisée par une note de tête mêlant muguet et agrumes, à laquelle s'ajoutent du jasmin, de l'héliotrope et du chèvrefeuille. Enfin, le santal, le musc, les bois de gaïac et de palissandre composent le bouquet final. Disponibles chez Planet Parfum.



Parfum signature de **Sisley**, L'Eau du Soir revient, en cette fin d'année, dans une nouvelle édition limitée: l'Eau de Parfum *Skies*. Créée en collaboration avec l'artiste new-yorkaise Sydney Albertini, cette nouvelle interprétation du flacon, avec des reflets des lueurs du ciel et un rose candide, rend hommage au jus fleuri chypré qui a toujours fait le succès de L'Eau du Soir.



L'Atelier du Parfumeur by the **Experimental Parfumeur Club**: un précieux coffret-laboratoire pour les amoureux de parfums, contenant les essences, les outils et les indications nécessaires pour découvrir et apprendre l'art de la parfumerie chez soi. Disponible à Bruxelles chez Beauty by Kroonen.

Cadeaux parfumés



Coffrets signés **Valentino**. L'un décliné au féminin, avec l'Eau de Parfum *Born in Roma Donna* – un floral modernisé avec une overdose boisée – en 50 ml et 15 ml; et l'autre au masculin, avec l'Eau de Toilette *Born in Roma Uomo*, un parfum boisé aromatique de vétiver enflammé par la fraîcheur minérale du sel.

Storie Veneziane by **Valmont** est une série de contes olfactifs qui révèlent les multiples facettes de la ville de Venise: des essences pures, des extraits de parfums offrant une tenue longue durée, des flacons décorés de verre de Murano et de cuir italien. Une collection qui s'enrichit d'une sixième création olfactive au flacon décoré d'un masque doré: *Mica d'Oro*, un oriental gourmand. Un parfum qui mêle une note sucrée et gourmande de rhum à un cœur chantilly et à une note de fond axée sur la vanille.



Cette année, **Escada** dévoile son tout premier parfum d'hiver: *Candy Love*. Présentée dans un flacon en forme de cœur, rose et rouge, et proposée en édition limitée, cette Eau de Toilette prend son départ sur une note de «candy apple» s'ouvrant sur un cœur floral raffiné de rose centifolia; alors qu'une note de fond de vanille enveloppe la fragrance, gourmande et fruitée, d'une touche crémeuse. Les filles adoreront!



Ce coffret **Nuxe** est dédié à la fragrance sensuelle aux notes de jasmin *Le Soir des Possibles*. Il renferme l'Eau de Parfum 50 ml ainsi qu'une bougie parfumée 140 g. Un écrin similaire existe pour la fragrance fraîche et lumineuse, aux notes de fleur d'oranger, *Le Matin des Possibles*. Disponibles en pharmacie et parapharmacie.



Fragrance féminine de **Narciso Rodriguez**, l'Eau de Toilette florale *fleur musc for her* est un bouquet floral aux accents hespéridés insufflant une chaleur sensuelle au cœur du musc, lui-même exacerbé par la rose tendre, rehaussée de baies roses et d'un soupçon de bergamote; tandis que des notes de patchouli et d'ambre illuminent la composition.

Composition raffinée, boisée et épicée pour cette création olfactive de **Hugo Boss**: l'Eau de Parfum *BOSS Bottled* qui apporte une nouvelle intensité à la chaleur et au dynamisme de la signature intemporelle *BOSS Bottled*. Pomme, bergamote et essence de poivre noir éveillent les sens. Ensuite, se déploient un cœur épicé et des notes de fond de vétiver et de musc.



Cette Cologne *Midnight Musk & Amber* de **Jo Malone** est une fragrance charismatique et lumineuse, dans laquelle le musc sensuel danse en harmonie avec l'éclat chaleureux de l'ambre. Cristallisé avec des baies de genièvre et de la mandarine, ce parfum séduisant envôute pour des fêtes enivrantes.



Dernier-né des parfums féminins **Juliette has a gun**, *Musc Invisible* évoque l'optimisme à travers une composition de notes rêveuses et nostalgiques sur une base crémeuse de musc. Une fragrance enveloppante, caractérisée par une note de tête de jasmin, suivie d'un cœur de fleur de coton; et le musc blanc en note de fond. Disponible à Bruxelles notamment chez Beauty by Kroonen.



Nouvel opus olfactif masculin de la Maison **Francis Kurkdjian**, *L'Homme À la rose* inscrit son sillage dans les pas du parfum iconique «A la rose». *L'Homme À la rose* est une Eau de Parfum boisée florale, fraîche et lumineuse.

Dès le départ, ses notes très fraîches, vertes et fusantes, associées à un accord pamplemousse et l'essence de rose damascena, donnent une sensation de vitalité et de naturalité. Puis vient en cœur, un accord rosé et très boisé qui, peu à peu, se renforce de facettes ambrées, insufflant de la sensualité au sillage. Disponible chez Senteurs d'Ailleurs.



Après le succès de *Dsquared2 Wood* pour homme et pour femme, deux nouveaux parfums **Dsquared2** sont lancés au Benelux: *Green Wood* pour homme et *Red Wood* pour femme, deux nouvelles senteurs au caractère frais et sensuel. *Green Wood* est une fragrance aux notes puissantes, construite sur l'énergie du citron et la fraîcheur aromatique de la santoline, le tout enrichi de poivre bourbon. Les notes boisées de cèdre et de vétiver sont associées à un accord de résine. Sa note de fond associe cypriol, ambrox et musc. *Red Wood* est une composition de poivre rose et de canneberge avec une note de cœur mêlant litchi, rose et magnolia. Un musc doux illumine ses notes de fond sensuelles de bois de cèdre et d'ambre.



L'INTERDIT GIVENCHY



LE NOUVEAU PARFUM

Vitrine de cadeaux



Ces lunettes *Vermont* de la marque **Julbo**, avec monture en métal, verres ronds et coques latérales en cuir – symbole des lunettes glacier – assurent une protection optimale contre les rayonnements du soleil en conditions extrêmes, notamment en haute montagne mais aussi pour tout type de sport en extérieur. Ces lunettes traditionnelles d'alpinisme sont intemporelles, conviennent tant aux hommes qu'aux femmes, et sont disponibles avec verres en polycarbonate ou verres minéraux, tous deux très résistants aux chocs.



Fabriquant de vêtements en cuir, daim et peaux lainées durables, la maison de couture belge **29thOctober** vient de présenter sa première collection de sacs en cuir. Une collection de six modèles dans laquelle s'inscrit ce sac *Artemis* brun, à porter à la main ou à l'épaule avec bandoulière.

Motif en hommage à Vincent van Gogh sur l'émail grand feu, entouré de plaqué or 24 carats, pour ces élégantes boucles d'oreilles *Gouttes Capri* de **Freyville**. En vente à la Boutique Freyville au Sablon.



Pour ses 125 ans, **Swarovski** présente, dans sa collection de lunettes, deux modèles féminins solaires en bleu iconique, dont cette monture en acétate, surdimensionnée pour une couverture parfaite. La silhouette rectangulaire est facile à porter et des cristaux Swarovski scintillent sur les branches pour une brillance très chic.



Carré de soie «*Carnet de Belgitude*» : une réalisation de l'illustratrice et peintre **Roseline d'Oreye**, inspirée pour ce décor par des monuments et spécialités belges. Un foulard à porter en tour de cou, en bandeau ou en ceinture.

Premier bijou pour les lèvres, le Rouge G de **Guerlain** voyait le jour il y a dix ans et aujourd'hui, une édition limitée prestigieuse de l'écrin d'origine est dévoilée : *Rouge G Shiny Bee*. Scintillant et précieux, parsemé de strass posés à la main, cet écrin d'exception célèbre l'Abeille dans toute sa splendeur. Un bel hommage, sous la forme d'un objet luxueux, présenté dans un coffret renfermant l'écrin et la recharge best-seller Rouge G n°214 satiné.



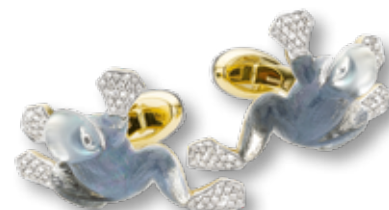
Pendentif en or blanc serti d'un saphir rose, taille ovale et entouré de diamants; une création de la Maison **De Greef**.



Issu de la collection de bijoux **Ti Sento**, ce bracelet *Milano* alterne maillons imprimés léopard et maillons plaqués or. Son grand fermoir de sécurité, aussi plaqué or, confère un certain charme rétro.

Le Covid-19 étant toujours bien présent – et pour longtemps encore – le masque restera un accessoire essentiel de notre vestiaire en 2021.

C by Charlie propose la confection de son/ ses propre(s) cordon(s) d'attache.



Boutons de manchettes «*Grenouilles*» en or blanc, serti de turquoise, de nacre, de quartz et de diamants. A découvrir à la joaillerie **Manalys**, à Bruxelles.



Forme carrée pour ces boucles d'oreilles en or blanc avec diamant taille brillant. En vente chez les **Joilliers Tollet**.



Élegant design épuré pour cette montre **Julémont**, dotée d'un mouvement automatique japonais, d'un boîtier en forme tonneau avec un verre saphir hyper bombé asymétrique, traité anti-reflets, et montée sur un bracelet caoutchouc blanc, lavable et recyclable.



Large bracelet masculin *Michel* en argent massif, une création de la Maison danoise **Ole Lynggaard**.

Montblanc dédie les dernières créations de ses éditions «grands personnages» à Elvis Presley. La collection comprend trois instruments d'écriture, chacun célébrant une date importante de la carrière d'Elvis, dont l'*Edition 98* inspirée de son célèbre concert «Aloha from Hawaii». Le capuchon de ce stylo plume en or massif 18 K est orné de l'aigle de son costume, symbole du patriotisme de l'artiste envers son pays. Le corps du stylo au motif rhomboïdal caractéristique est agrémenté d'un message et le sommet du capuchon présente un emblème Montblanc ondoyant sur une poudre d'or. Disponible dans les boutiques Montblanc.



Collection de coffrets soins



Nuxe

Coffret Essentiels Visage

qui réunit les soins emblématiques de Nuxe pour une peau du visage rayonnante de beauté. A savoir, l'Insta-Masque 50 ml, masque exfoliant alliant les bienfaits de l'eau florale de rose à l'huile de macadamia et une fine poudre gommante d'origine naturelle pour exfolier et unifier la peau en 2 minutes chrono; une Crème Fraîche de Beauté de 30 ml, crème hydratante et anti-pollution, aux laits végétaux et à l'extrait d'algue, parfaite pour les peaux sensibles déshydratées et peaux normales; ainsi qu'un flacon d'huile sèche multi-fonctions – Huile Prodigieuse pour le visage, corps et cheveux – de 50 ml. Disponible en pharmacie.

Stendhal – Coffret Cure Divine, le rituel parfait pour révéler, en quatre semaines, la jeunesse de la peau et qui associe le puissant complexe anti-âge globalisant, exclusif de la ligne Pur Luxe de Stendhal, aux quatre substances actives naturelles les plus efficaces pour sublimer la beauté de la peau et en préserver la jeunesse que sont l'arbre à soie qui expulse les toxines, le reforcyl qui relipide et renforce la barrière cutanée pour améliorer la résistance de l'épiderme, l'herbe du tigre qui répare le tissu cutané et stimule la synthèse de collagène pour redensifier la peau et la raffermir, et enfin, le ginseng qui relance l'activité des cellules et les mécanismes anti-âge de la peau. La cure dure un mois à raison d'une fiole par semaine.



Roger&Gallet

– Coffret Le Rituel Majestueux rassemble tout le savoir-faire de la Maison parisienne décliné au parfum raffiné «Fleur de Figuier». Il renferme l'Eau Parfumée Bienfaisante 100 ml, le Savon rond parfumé, le Gel douche délassant 50 ml enrichi en extrait de bourgeons de figuier et en aloe vera, le Lait repulpant nourrissant pour le corps 50 ml dont la texture fond instantanément sur la peau et la laisse incroyablement douce et délicatement parfumée – elle convient aux peaux sèches et sensibles –, ainsi qu'un Baume Mains et Ongles de 30 ml ultra-nourrissant, enrichi en beurre de karité, aloe vera, glycérine végétale et huile de noyau d'abricot. Disponible en pharmacie.

Guerlain – Coffret Abeille Royale Anti-Age Sérums Double R : un programme complet pour un effet liftant, la fermeté de la peau et la correction des rides. Une pochette blanche décorée du sigle Guerlain, renfermant le Sérums Double R Renew & Repair 50 ml, la Lotion fortifiante à la gelée royale 40 ml, l'Huile-en-Eau Jeunesse 5 ml et la Crème Yeux Correction Multi-Rides 3 ml. Ainsi que le Coffret Orchidée Impériale Anti-Age Global : ce rituel impérial regroupe, dans un écrin doré, les trois soins essentiels de la routine Orchidée Impériale. A savoir, le Concentré de Longévité 30 ml, un sérum redensifiant la zone initiale des volumes de jeunesse, pour une peau sublimée; la Crème 15 ml, un soin visage efficace globalement sur les signes visibles de l'âge; et la Crème Contour Yeux et Lèvres 7 ml.



Vichy – Pour elle : Coffret Liftactiv Suprême, soin correcteur anti-rides et fermeté pour peau normale ou peau sèche, contenant une crème anti-rides 50 ml pour lisser les rides installées et raffermir la peau avec un effet lifting durable; un soin nuit 15 ml très efficace sur les rides du front, de la patte d'oie, du cou et contre le vieillissement de la texture de la peau; ainsi qu'une eau micellaire minérale purté thermale 100 ml, visage et yeux, pour peau sensible. Pour lui : Coffret Anti-Age renfermant un déodorant tolérance optimale 48h en 100 ml, une formule pure et minimaliste, sans alcool pour une haute tolérance et garantir un confort extrême; le soin anti-âge «structure force» de 50 ml pour revitaliser la peau et redéfinir les contours du visage, un soin tout-en-un à l'efficacité assurée sur quatre signes de vieillissement de la peau masculine (perte de fermeté, rides du contour de l'œil, qualité de la peau et relâchement cutané), auxquels est joint un gel douche corps et cheveux Hydra Mag C de 100 ml spécialement conçu pour les hommes à la peau réactive, permettant de nettoyer les peaux les plus sensibles en douceur, de les revigorer et de leur apporter une sensation agréable de fraîcheur. Disponibles en pharmacie.

Valmont – Coffret Masque Collagène Régénérateur avec masque en feuille, composé de collagène pur, pour lutter contre le relâchement des tissus et améliorer la texture de la peau. Il favorise la pénétration de toute substance et notamment des précieux minéraux contenus dans l'Eau des Glaciers qui est vaporisée juste avant son application. Véritable lifting rajeunissant, il hydrate intensément la peau, apaise les rougeurs, atténue les rides et ridules, et délasse en profondeur les traits fatigués. Disponible chez Ici Paris XL.



Esthederm – Coffret Detox Routine, convenant à toutes les peaux pour tous les âges. La pollution a de nombreux effets néfastes sur la santé de la peau, conduisant jusqu'à son vieillissement prématuré. La protéger de la pollution permet de préserver sa jeunesse et c'est le but de ce rituel pour peaux déshydratées, soumises aux agressions extérieures. Le coffret renferme la Brume d'Eau Cellulaire anti-oxydante et énergisante 200 ml qui, aussi puissante qu'un sérum, réactive la jeunesse cellulaire de la peau, la crème hydratante fondante Eau Cellulaire 50 ml, ainsi que le masque clarifiant Osmoclean et la crème douce désincrustante Osmoclean, deux soins nettoyants rééquilibrant la flore cutanée et assurant, en douceur, un nettoyage profond. Disponible en pharmacie.



Vestiaire de fête!



Ensemble pantalon de couleur bronze lumineux : pantalon ample et chemisier asymétrique, avec grand revers aux manches et col recouvert de tissu noir rappelant celui de la ceinture (Attic and Barn)



Maille légère de couleur or, ample col roulé et manches extra-longues pour cette robe très moulante (Dutchess)



Blouse en lamé or avec manches 3/4, pinces au niveau de la poitrine et fermeture en trou de serrure à l'arrière. Parfaite sur une jupe ou un pantalon unis (Mayerline)



Robe du soir en velours fluide bleu nuit, à longues manches et agrémentée d'un gigantesque nœud en taffetas sur l'épaule gauche (Natan Couture)



Robe courte, froncée d'un côté au niveau de la taille, à manches 3/4 et confectionnée dans un tissu scintillant au coloris dégradé (Diane von Furstenberg)



Longue robe en voile noir sans manches, avec décolleté en V et jupe plissée resserrée sous la poitrine. Et combinaison festive : pantalon droit, top sans manches décoré de fleurs brillantes ton sur ton, et ceinture nouée à la taille (LolaLiza)

Couleur rouille pour cette longue robe en daim «Alice», avec graphisme losanges ton sur ton, sans manches, décolleté plongeant en V et fendue jusqu'à la cuisse sur un côté (29thOctober)



LES CAHIERS Beauté

L.BERTHU



Nuances de noir et d'or féériques aux effets givrés étincelants pour le maquillage *Golden Nights* de Dior. La *Palette 5 Couleurs Couture Golden Nights* se décline en deux harmonies : l'une joue les combinaisons précieuses avec des nuances d'or pêche, d'or blanc, d'or cuivré et de brun, autour

d'un or jaune pur (photo); l'autre – idéale pour des smoky eyes – associe un noir ultra-brillant, un argenté platine, un noir satin et un noir charbon mat, autour d'un rouge bourgogne profond. Et pour une bouche étincelante et nacrée, le rouge à lèvres Diorific, au raisin enrobé de paillettes et gravé de flocons, s'enrichit de quatre nuances pures, habillées de nacres en ton sur ton (rouge vibrant, bois de rose, rouge-noir mat, nude lumineux). Celles qui préfèrent le Rouge Dior pourront opter pour le coffret en édition limitée : Collection Couture Rouge Dior. Un écran inspiré par les contes d'hiver et renfermant le célèbre rouge à lèvres à la teinte iconique 999 accompagné de cinq autres teintes Rouge Dior.



La collection maquillage de **Guerlain**

pour les fêtes – la *Collection Golden Bee* – comprend une palette d'ombres à paupières aux pigments féériques, une harmonie précieuse de *Météorites*, une *Terracotta* à la lumière dorée et des écrans luxueux pour accueillir le rouge à lèvres Rouge G. La *Palette Golden Bee*, logée dans un fin boîtier doré, contient dix fards à paupières aux textures mates, soyeuses ou irisées pour habiller le regard à l'envi; chacun pouvant s'utiliser avec un applicateur sec ou humide, se superposer pour créer des effets inédits. Pour magnifier le teint d'un voile de lumière dorée, rien de telles que les perles *Météorites Golden Bee* rassemblant les perles de teintes emblématiques auxquelles s'ajoute, cette fois, une perle de couleur or. Pour réchauffer le teint d'un voile d'or, on appliquera sur les zones bombées du visage, le highlighter *Terracotta Golden Bee*. Et pour sublimer les lèvres, deux teintes exclusives du Rouge G (rouge profond, bois de rose) sont présentées ainsi qu'un top coat, au raisin facetté comme un diamant, à utiliser sur les lèvres nues ou sur un rouge à lèvres de teinte mate pour apporter de la brillance. Des *Rouge G* à glisser dans l'un des deux nouveaux écrans précieux à double miroir, parsemés de strass, proposés cette saison (golden ruby, golden diamond).



La collection «Holidays 2020» de **Givenchy** est axée sur quatre produits.

La *Palette Black To Light*, une harmonie de trois ombres à paupières, mates et satinées, qui associe des nacres de tailles différentes pour mieux jouer avec la lumière. La grande étoile d'un blanc nacré illumine les paupières. Cette teinte diaphane s'utilise aussi pour structurer le haut des pommettes et apporter de l'éclat au visage. L'étoile argentée aux nacres blanches apporte couleur et radiance avec un effet métallique. Et avec son fini mat, l'étoile anthracite fait écho à la sophistication des fêtes. Ces trois ombres à paupières nacrées peuvent aussi être mélangées et leur brillance est amplifiée en les humidifiant. Le *Prisme Libre Voile Rosé* – qui sublime le



visage d'un halo de fraîcheur lumineuse et égale les joues de rose – voit son boîtier customisé de nacres noires, argentées et roses, le temps des fêtes. Pour parer les lèvres, le *Rouge Enigmatic Red* dont les fines nacres réveillent un rouge sombre et profond aux reflets prune, ou le *Rouge Deep Velvet Rouge Grainé* qui habille les lèvres d'une couleur rouge intense au fini velouté mat. Et pour celles qui préfèrent un gloss nourrissant : *L'Interdit Lip Top Coat*, formulé avec de l'huile de rose noire, une base noire infusée de nacres roses et dorées réfléchissant la lumière. Un brillant à lèvres qui s'utilise seul, comme un voile de mystère, ou en top coat pour un look audacieux. Disponibles en exclusivité chez Ici Paris XL.

Perfection du teint assurée avec le duo fond de teint et anti-cernes de **Clarins** : *Everlasting* et *Everlasting Concealer*. Hyper couvrants mais super légers, tous deux sont dotés d'une texture fluide quasi imperceptible, qui unifie parfaitement le teint tout en laissant respirer la peau. Avec ce duo, transpiration, humidité et larmes n'ont aucun impact sur le maquillage et il n'y a aucun transfert sur les vêtements. Leur secret ? C'est leur composition associant un polymère de tenue à des sucres d'avoine bio pour leur capacité à augmenter l'adhérence des pigments de couleur sur la peau. Associant poudre de bambou et silice d'origine naturelle à l'action matifiante, pigments et nacres rosées à des poudres soft-focus pour une couleur lumineuse et un teint homogène, le fond de teint lisse et camoufle les imperfections, l'excès de sébum est absorbé et le teint est mat et unifié pendant 24h. L'anti-cernes, quant



à lui, offre une couvrance sans faille : sa formule contient de l'escine de marron d'Inde qui participe à l'atténuation de l'apparence des poches. Sa texture floute instantanément le contour des yeux sans marquer les traits, couvre les cernes et illumine le regard. Il peut s'appliquer aussi en base sur la paupière pour fixer les fards. *Everlasting* est disponible en 12 teintes et *Everlasting Concealer* en 6 nuances.

Élément clé du visage, les sourcils définissent sa structure et aussi le regard. A celles qui n'ont pas les sourcils naturellement fournis et prononcés, **L'Oréal** propose, dans sa gamme de maquillage Age Perfect, le *Mascara Densifiant pour Sourcils*. Un mascara qui définit, densifie et renforce naturellement les sourcils grâce à sa texture crémeuse et confortable infusée de céramide et d'huile de jojoba. Sa formule, inspirée de la technologie capillaire, nourrit et protège la fibre capillaire contre les agressions extérieures. Sa brosse, adaptée spécifiquement à la forme des sourcils, livre la juste quantité de produit et contribue à offrir un résultat maquillage naturel. *Mascara Densifiant pour Sourcils* existe en quatre teintes.



La nouvelle *Colour X-Pert Soft Touch Palette* de **Max Factor** associe quatre couleurs d'ombres à paupières à la texture délicieusement douce. Une formule poudre, riche en pigments saturés, se transformant en crème à l'application (au doigt ou au pinceau). *Colour X-Pert Soft Touch Palette* se décline en quatre compositions de teintes – crushed blooms (photo), veiled bronze, hazy sands, misty onyx – et chacune des palettes contient quatre teintes complémentaires. Disponible en exclusivité chez Di.

Cures hivernales



Situés aux portes de Bruxelles, *Thermae Grimbergen* et *Thermae Boetfort* proposent des forfaits de cures spéciales avec accès illimité aux thermes le temps du séjour; sortie de bain, serviettes et sandalettes à disposition; possibilité de participer aux différentes séances de relaxation ainsi que des soins spécifiques. Ces cures pourront être suivies dès la réouverture des lieux, lorsque les restrictions sanitaires Covid-19 seront levées.

Trois forfaits sont proposés: le *Spécial Hiver 2020-2021* (50 minutes pour 89 €/p.p.) avec un soin du corps

«body condition», qui commence par un gommage du corps, pour laisser respirer la peau et lui apporter suffisamment d'oxygène, suivi d'un massage relaxant à l'huile, pour bien hydrater la peau. Le *Spécial Hiver Deluxe 2020-2021* incluant une nuitée en chambre – classic, superior ou deluxe – avec petit déjeuner le lendemain et un massage corporel «body relax» de 25 minutes à l'huile parfumée aux herbes. Et la *Cure New Year's Beauty 2020-2021* (145 €/p.p.) avec deux soins individuels : un soin du visage de 80 minutes avec masque revigorant et épilation des sourcils, suivi d'un massage corporel «body relax» de 25 minutes à l'huile parfumée aux herbes.

Ces offres sont valables jusqu'au 1^{er} février 2021 et disponibles sous forme de «bon cadeau», valable pendant six mois à *Thermae Boetfort* (☎ 02 759 81 96) et *Thermae Grimbergen* (☎ 02 270 81 96). ■

www.thermae.com.

Emulsion Ecologique de Sisley

L'Emulsion Ecologique de Sisley a traversé quatre décennies en conservant une formule inchangée depuis sa création. Elaboré à partir d'un cocktail exclusif d'extraits naturels de plantes – dont la centella asiatica, le ginseng, le romarin, le houblon et la prêle –, ce soin revitalisant et équilibrant aide aussi la peau à lutter contre les agressions extérieures. Sa texture légère, fluide et imperceptible convient à tous les types de peau, et tant aux femmes qu'aux hommes. L'Emulsion Ecologique est utilisée en soin unique ou comme base avant tout autre soin, pour retrouver une peau hydratée, nourrie, revitali-



sée, tonique et souple. Elle prépare la peau et la protège tout au long de la journée. Mate et hydratante, elle convient également aux hommes qui l'utilisent en après-rasage pour ses vertus adoucissantes.

Pour la troisième année consécutive, Sisley revisite son flacon mythique à travers une édition limitée imaginée par l'artiste-peintre polonaise Elzbieta Radziwill. Une édition éphémère et flamboyante évoquant la nature, proposant une envolée végétale aux couleurs intenses, lumineuses et précieuses: des nuances de rouge écarlate et d'or, avec arbustes et feuillages se déployant sur le verre du flacon. ■

Trois nouveaux cours à l'Aspria

Trois nouveaux cours collectifs, axés sur le renforcement musculaire, sont proposés à l'*Aspria Brussels Royal La Rasante*, à Woluwe-Saint-Lambert. A savoir, *Insanity* qui est un cours permettant de repousser ses limites avec de longues séries d'exercices à intensité maximale, suivies de courtes périodes de repos. Cet entraînement alterne des séquences de mouvements cardiovasculaires et musculaires pour un entraînement intense et ultra efficace. Chaque cours est un nouveau défi et est parfait pour développer vitesse, agilité, endurance cardiovasculaire et pour renforcer le tronc et les abdominaux. Le second, *Kinstretch* est un système d'amélioration des mouve-

ments qui développe un contrôle corporel, une flexibilité et une force maximum sur toute la gamme de mouvement des articulations, pour améliorer la mobilité et la longévité globales des articulations. Il améliore la capacité du corps à fonctionner efficacement et avec un risque réduit de blessure et de douleur.

Et le dernier est *Strong by Zumba*: une nouvelle discipline 100% fitness. Ludique et agréable, le *Strong by Zumba* s'inscrit dans la tendance des cours à l'américaine où plusieurs personnes s'éclatent sur une piste dans une ambiance discothèque. ■

☎ 02 609 19 10 - www.aspria.com

Idéal contre le mal de dos

Le télétravail est devenu pour beaucoup une réalité quotidienne et l'on découvre que travailler, dans un lieu qui n'était pas forcément destiné à se voir reconverti en bureau, peut présenter des inconvénients. Ainsi, de longues heures assis sur un siège qui n'est pas adapté au travail peut occasionner des douleurs au dos et



aux cervicales. Pour soulager ces douleurs au quotidien, *Paingone* propose des solutions efficaces utilisant l'électrostimulation pour soulager les douleurs immédiate-

ment, sans médicament et efficacement. Comme, entre autres, le *Paingone Aegis* qui est une solution pour soulager les douleurs dorsales. L'électrostimulation utilisée est une neurostimulation électrique transcutanée, plus communément appelée TENS (Transcutaneous Electrical Nerve Stimulation). Avec l'électrostimulation, le message envoyé au cerveau est beaucoup plus rapide que le message de la douleur qui est donc annihilé et l'électrostimulation favorise aussi la production d'endorphines qui sont des hormones à effet anti-douleur. L'*Aegis* est la dernière innovation de Paingone, spécifique pour soulager les douleurs du dos. Son électrode de taille XXL (24 cm de large) est doté de 16 intensités réglables et une télécommande pour un confort d'utilisation. De plus, l'*Aegis* s'éteint automatiquement après 15 minutes et est rechargeable. Disponible notamment chez Krêfel, Vanden Borre, Media Markt, MediMarket, Newpharma. ■

Lipocils Expert Collector

A l'occasion des dix ans du *Lipocils Expert*, *Talika* met à l'honneur son best-seller, en l'habillant d'un dessin original de 1950, qui lançait la vague des «cils à la française». Un soin qui non seulement favorise la pousse des cils, mais leur apporte également pigmentation et courbure naturelle. Sa composition associe un complexe végétal stimulant la pousse des cils; un peptide anti-âge favorisant l'ancrage des cils et freinant



leur chute; un actif stimulant la production de mélanine pour des cils plus foncés; des protéines de soie gainant les cils et amplifiant leur courbure. Les actifs sont encapsulés dans des liposomes nouvelle génération, qui les véhiculent à travers la peau jusqu'à leur site d'action. *Lipocils Expert* s'applique matin et soir, sur des yeux démaquillés, à la racine des cils avec l'embout mousse et sur toute la longueur à l'aide de la brosse. Disponible en pharmacie et parapharmacie. ■

En quête de calme et de sérénité

Les Belges sont champions en ce qui concerne l'utilisation de sédatifs avec, sur une base annuelle, quelque 2,4 millions de médicaments vendus dans le segment «calming & sleeping» (source: Red Data MAT06 2020). Le grand coupable: le stress de la vie moderne et trépidante. *Valdispro Cannabis Sativa* se présente comme une solution alternative naturelle en apportant calme et sérénité. Il s'agit d'un complément alimentaire naturel, sous forme de gélules liquides, à base de 120 mg de valériane et 250 mg de canna-



bis sativa L (huile de graines de chanvre), qui aide à apaiser l'esprit et qui contribue à une relaxation optimale. Le cannabis sativa L n'est normalement pas autorisé dans les compléments alimentaires mais le produit *Valdispro Cannabis Sativa* a été contrôlé et approuvé par le SPF Santé Publique. Il a obtenu une dérogation pour l'utilisation d'huile de cannabis pressée à froid après qu'une analyse de l'huile ait confirmé que la teneur en THC (tétrahydrocannabinol) du produit est, comme exigé, inférieure à 10 mg/kg; la teneur totale en THC du chanvre étant limitée à 0,2%. Des teneurs plus élevées ne sont pas autorisées en Belgique car elles peuvent affecter l'état psychique. C'est le cas d'autres variétés de cannabis, telles que l'herbe et la marijuana, dont le taux en THC varie entre 3 et 15%. Vendu en pharmacie et parapharmacie. ■

Soins visage et corps



Cap sur la fermeté...

Cibler les sources des signes du vieillissement cutané est la technologie exclusive «*agelOC*» utilisée par **Nu Skin**. Une cosmétique anti-âge dans laquelle s'inscrivent deux soins majeurs. L'un pour défroisser et tonifier le cou, le second pour lutter contre le relâchement du visage. *Ageloc Tru Face Essence Duet* est un soin 2-en-1 pour lisser, tonifier et lifter le cou et le décolleté. Une pression sur le flacon-pompe, une crème somptueuse et un sérum cristallin fusionnent sur la peau en une texture gainante. La crème allie hydratation intense et technologie, utilisant notamment un tripeptide biomimétique pour améliorer l'élasticité de la peau. Alors que le sérum affermissant combat et réduit le relâchement cutané. *Ageloc Tru Face Essence Ultra* sont des petites capsules concentrées : des mono-doses de jeunesse libérant chacune un élixir translucide et soyeux qui veloute et lisse la

peau, laissant une sensation de confort immédiate. Rapidement absorbée, la texture «*diamant liquide*» contient un trio d'actifs clés contre la perte de fermeté, comme de puissants antioxydants pour aider les cellules à se protéger des attaques des radicaux libres (Co-Enzyme Q10, vitamines C et E). Disponibles sur le site www.nuskin.com

Actifs rares, précieux, révélateurs de jeunesse de la peau...

Stendhal a réinventé sa ligne culte *Pur Luxe* – reconnue pour ses soins prestigieux au toucher incomparable – grâce à une texture active naturelle exclusive aux bénéfices anti-âge inégalés, tout en conservant sa sensorialité d'exception. Au cœur de toutes les nouvelles formules *Pur Luxe* se trouve le complexe diamant cachemire – texture active naturelle réunissant la pierre précieuse au toucher doux du cachemire – associé à d'autres actifs naturels rares pour des soins aux propriétés anti-âge exceptionnelles. Ce joyau cosmétique (diamant-cachemire) diffuse son action progressivement et durablement afin de ralentir le vieillissement de la peau. Il stimule la protéine qui augmente la résistance des cellules face aux facteurs de vieillissement. Il prévient les dégradations de l'ADN en diminuant le stress cellulaire et réorganise les couches cutanées pour préserver leur fermeté et leur cohésion. De plus, l'Élixir de Lys, véritable nectar lumière ultra concentré qui signe toutes les nouvelles formulations Stendhal, vient enrichir ces formules d'exception, en garantissant un teint uniforme et éclatant. De fait, l'Élixir de Lys est associé à un complexe d'acides de fleurs régénérant et de pétales d'or 24 carats pour unifier et illuminer le teint, estomper les taches et les imperfections. Actuellement la gamme compte sept soins disponibles en exclusivité chez Planet Parfum.



Soins spécifiques pour peaux matures...

Filorga a mis au point un véritable programme cosmétique de coaching jeunesse qui traite toutes les problématiques d'une peau dévitalisée en développant un cœur de formule inédit : l'Intensive Repairing Factors, un complexe associant trois super-nutriments cosmétiques (céramides pour restaurer la fonction barrière de la peau; huiles d'onagre et de jojoba riches en oméga 6, 3 et 9; huiles de camélia et de bourrache riches en vitamines E, A, D, K) à des ingrédients ultra-pointus pour une action jeunesse spectaculaire. Deux soins visage – Global-Repair et Global-Repair Intensive – avaient été lancés, en 2019, pour répondre à ces besoins. Et cette année, la gamme se complète de la lotion *Global-Repair Essence* et du soin multi-revitalisant *Global-Repair Eyes & Lips*. La lotion contient un extrait d'algue brune qui augmente la production des lipides épidermiques et stimule l'expression des gènes impliqués dans la barrière cutanée pour reconstruire et renforcer le film hydrolipidique et permettre à la peau de retrouver souplesse et confort. Quant au soin pour les yeux et les lèvres, il renferme un extrait de tubéreuse activateur de micro-circulation pour un effet rajeunissant intensif sur le contour de l'oeil et un extrait de graine de sésame lissant pour redessiner le contour des lèvres. Disponibles en pharmacie et chez Ici Paris XL.



Contre le vieillissement de la peau du visage...

La ligne *Isdinceutics* du Laboratoire **ISDIN** est indiquée pour la prévention et la correction du vieillissement de la peau, en proposant différents produits spécifiques, adaptés à chaque besoin. Trois soins essentiels sont de nouveaux alliés au quotidien : la crème pour le contour des yeux *K-Ox*

Eyes qui réduit les poches, atténue la couleur violette des cernes et améliore la douceur, la fermeté et le teint de la peau, grâce aux ingrédients comme l'oxyde de vitamine K, eyeliss, haloxyol et acide hyaluronique. Ses effets s'observent immédiatement grâce à un effet tenseur. La crème remodelante de jour *A.G.E. Reverse* est dotée d'une triple action anti-âge : anti-pollution assurant une protection complète contre les agressions de la pollution urbaine, remodelante des contours du visage, et anti-glycation. Et enfin, la crème et les gels à effet peeling *Glucoisdin* stimulant le processus naturel d'exfoliation de la peau et réduisant l'accumulation de cellules mortes afin d'obtenir une peau éclatante. Ils combinent la capacité exfoliante et régénératrice de l'acide glycolique avec le pouvoir hydratant de l'aloë vera et de l'huile de bourrache. De texture légère, la *Crème 8 Soft* est indiquée pour les peaux sèches, déshydratées et en carence de lipides. Le *Gel 15 Moderate* avec sa texture fluide, contenant 6,1% d'acide glycolique libre qui exfolie la surface de la peau, convient aux peaux grasses. Et le *Gel 25 Intense*, à la texture fluide contenant 9,5% d'acide glycolique libre, est facilement absorbé par les peaux grasses et présentant des impuretés. Disponibles en pharmacie et parapharmacie.

Soins SOS pour apaiser les peaux sèches et les lèvres...

Lorsque la peau devient très sèche, irritée ou craquelée, elle a besoin d'un soin SOS pour accélérer sa régénération. Le *Baume Réparateur Aquaphor* d'**Eucerin** est le soin idéal pour apaiser et réparer la peau sèche ou sensibilisée du visage et du corps. Il s'agit d'un baume sans eau qui crée une barrière protectrice favorisant le transfert naturel de vapeur d'eau et d'oxygène vers et depuis la peau, permettant à celle-ci de «respirer» et de renforcer sa fonction de barrière naturelle. Ce *Baume Réparateur Aquaphor* contient seulement sept ingrédients dont la glycérine et le panthénol. La glycérine est un hydratant efficace qui attire l'eau et aide à la maintenir dans la peau. Elle agit aux côtés du panthénol qui aide à accélérer la régénération et la réparation, tout en favorisant l'hydratation de la peau. Ce soin convient à la fois à la peau sensible des adultes, des enfants et des bébés, et permet d'apaiser et de réparer différents types d'inconforts tels que les mains abîmées, les talons fendillés, les genoux et les coudes très secs. Dans la même gamme, Eucerin propose aussi un soin pour les lèvres : le *Réparateur de Lèvres SOS Aquaphor* qui apaise et répare les lèvres sèches et craquelées. Sa formule non parfumée, contenant de la glycérine, du dexpanthénol, du bisabolol et des vitamines C et E, crée une barrière protectrice idéale pour la régénération des lèvres qui retrouvent ainsi douceur et souplesse. Disponibles en pharmacie.



Prévenir et retarder les signes de l'âge...

Avec la création de sa gamme *Bee Radiant*, **APIVITA** prend soin de la peau en prévenant l'apparition de toutes les marques du temps qui passe, grâce à des soins qui augmentent la défense des cellules et détoxifient la peau. Les soins *Bee Radiant* luttent contre le stress oxydatif en stimulant la vitalité et le renouvellement cellulaire, et en améliorant le métabolisme des cellules. Ils agissent aussi sur le contrôle de l'hyper-pigmentation de la peau, en inhibant la synthèse de mélanine et l'activité de la tyrosinase. Ils possèdent, en outre, une action exfoliante suivant un processus de libération lente et progressive sans irriter la peau. Enfin, ils préviennent et retardent les signes de l'âge, tout en offrant instantanément un teint reposé et lumineux, et en protégeant la peau des agressions extérieures. Avec pour conséquences que les rides deviennent plus lisses, la peau plus rayonnante, le visage semble plus frais et bien plus jeune. Des formules naturelles, enrichies d'ingrédients anti-âge et antioxydants, composées d'extrait de propolis, de pivoine blanche et de précieux ingrédients tels le jasmin, le fruit du dragon ou encore la citrouille. La gamme comprend deux crèmes – l'une légère et l'autre de texture riche –, une crème pour le contour des yeux, un gel-baume de nuit revitalisant ainsi qu'un sérum activateur d'éclat et anti-fatigue. Disponibles en pharmacie et parapharmacie.



« Choco Loco » à Train World

Dès que le reconfinement sera terminé, l'exposition temporaire « Choco Loco » pourra à nouveau être admirée, jusqu'au 21 février 2021, à *Train World*, le musée de la SNCB (Société Nationale des Chemins de fer Belges). Depuis son ouverture en 2015, ce musée permet de revivre l'histoire des chemins de fer en Belgique, grâce à la combinaison entre les pièces les plus prestigieuses des collections de la SNCB et une spectaculaire scénographie interactive. Pour la 5^e année consécutive, *Train World* s'est vu décerner 3 étoiles – score maximum signifiant « Vaut le voyage » – par le renommé Guide Vert Michelin.



© Choco Loco / Train World

Au début du XIX^e siècle, la renommée du chocolat belge dépassa nos frontières, alors qu'au même moment, la Belgique devenait la deuxième puissance ferroviaire mondiale. Dès lors, quoi de plus tentant que de faire dialoguer ces deux univers à *Train World* ?

Une vingtaine de sculptures originales en chocolat, ont été créées spécialement pour l'exposition : imaginées par François Schuiten – l'auteur de bandes dessinées à succès et le scénographe de *Train World* –, elles ont été réalisées par les chocolatiers sculpteurs, Peter Teerlinck et Bart Steegmans de Sculpture Events. Ces sculptures, évoquant le monde ferroviaire, entrent en résonance avec les authentiques locomotives et le décor grandiose de *Train World*. Les sujets en

chocolat représentent la gare de Bruxelles-Midi, la locomotive « L'Eléphant », la rose des vents SNCB, la roue ailée, la locomotive Type 12, un Thalys stylisé, le buste d'un machiniste, ...

Ces créations ont été sculptées manuellement, à l'aide de croquis, de photos, et, dans certains cas, de maquettes, en reproduisant le moindre détail dans le chocolat. Selon le cas, les maîtres chocolatiers ont fait fondre le chocolat brut et l'ont malaxé pour lui donner la forme souhaitée, ou ils se sont attaqués directement au bloc de chocolat brut, à la manière d'un sculpteur (le buste du machiniste en est un exemple). Le chocolat utilisé est comestible, mais celui-ci n'est pas le plus délicieux qui soit puisqu'il n'a pas été sélectionné pour sa saveur. En théorie, ces sculptures

en chocolat peuvent être conservées pendant de nombreuses années. Cependant, il est important qu'elles soient maintenues dans un environnement à la bonne température et au bon taux d'humidité, sinon, elles blanchiront avec le temps.

Les deux chocolatiers belges de renom, Pierre Marcolini et Dominique Persoone, sont les parrains de cette exposition. Pour l'occasion, ils ont imaginé une tablette de chocolat inédite appelée « Etoile du Nord ». Cette gourmandise – préparée avec les meilleures fèves de cacao Criollo, cultivées de manière durable et éco-éthique dans le domaine de Mathieu Brees, planteur belge installé au Mexique – est exclusivement vendue dans la boutique de *Train World*. Cette

œuvre est inspirée de la magnifique rose des vents décorant, depuis les années 1950, la salle des pas perdus de la gare de Bruxelles-Nord. Récemment, cette étoile a retrouvé tout son éclat grâce au travail de restauration d'artisans d'art. Pendant la durée de l'exposition « Choco Loco », des activités sont programmées, sur réservation : une conférence intitulée « Quelles opportunités pour un cacao plus équitable ? », des dégustations de chocolat, des visites guidées thématiques, des balades littéraires avec des comédiens professionnels, une activité familiale et un stage pour enfants pendant les congés scolaires. ■

S.B.

Train World : ☎ 02 224 75 88 – www.trainworld.be

Alberto Giacometti - l'Humanité absolue

Lorsque les lieux culturels rouvriront, *La Cité Miroir* à Liège sera heureuse d'accueillir à nouveau des visiteurs pour sa nouvelle exposition temporaire, visible jusqu'au 17 janvier 2021.

« Alberto Giacometti - l'Humanité absolue » est l'une des premières expositions monographiques d'ampleur de l'artiste en Belgique. Dans

d'après-guerre d'Alberto Giacometti (1901-1966), le replaçant dans un contexte historique marqué par la philosophie existentialiste de Jean-Paul Sartre. L'artiste fait sa connaissance en 1941 et le fréquente assidûment après-guerre : une rencontre entre deux hommes attachés de manière absolue à la liberté.

Plaçant l'homme au centre de ses recherches, Giacometti travaille inlassablement sur la figure humaine, notamment sur les motifs de la figure féminine, de la tête et du buste. D'une exigence sans concession, il ne cesse de reprendre et de retravailler avec obsession ces thèmes, le plus souvent avec les mêmes modèles, principalement son épouse Annette et son frère Diego.

La relation entre Jean-Paul Sartre et Alberto Giacometti ne se limite pas au seul échange amical et intellectuel noué, à partir des années 1940, sous l'impulsion de Simone de Beauvoir. Giacometti prend conscience, dès les années

de formation, de la complexité de son rapport au monde. Tous deux positionnés à la croisée de plusieurs cultures – franco-allemande pour l'un, italo-suisse pour l'autre –, influencés par un environnement bourgeois protestant, Sartre et Giacometti connaissent une trajectoire intellectuelle sensiblement proche qui les amène à converger vers la capitale française.

Les deux hommes sont liés par un contexte historique : leur œuvre respective est marquée par l'expérience de la guerre, par la succession de mouvements artistiques auxquels ils ont eux-mêmes contribué (cubisme, surréalisme, existentialisme) et par les conflits politiques (révolutions, répressions, affrontements idéologiques, construction européenne).

Relire l'histoire de Giacometti à la lumière de celle de Sartre, et vice versa, offre la possibilité de repenser un échange important de l'histoire artistique-intellectuelle du XX^e siècle, dont la richesse philosophique est indéniable. En 1948, Sartre publie dans sa revue « Les Temps modernes » un texte important sur Giacometti intitulé « La Recherche de l'absolu ». Ce texte est capital pour comprendre la relation, amicale et intellectuelle, qui s'est nouée entre les deux hommes et, plus encore, avec le groupe des existentialistes.

En invitant le spectateur à observer les œuvres de Giacometti sous le prisme de la réflexion sartrienne, l'exposition « Alberto Giacometti - l'Humanité absolue » parcourt deux trajectoires intellectuelles aux multiples résonances et influences.

Cette exposition a été créée, en co-organisation, par la Fondation Giacometti et l'asbl MNEMA-La Cité Miroir et le commissariat a été confié à Emilie Bouvard, directrice scientifique et des collections de la Fondation Giacometti, située à Paris. ■

S. BECHET

La Cité Miroir (Liège) : ☎ 04 230 70 50 – www.citemiroir.be



Atelier d'Alberto Giacometti reconstitué – © Cité Miroir

une scénographie en harmonie avec l'architecture singulière de *La Cité Miroir*, l'installation comprend 35 chefs-d'œuvre en bronze de la collection de la Fondation Giacometti et d'exceptionnelles lithographies issues de l'ouvrage mythique de Giacometti « Paris sans fin ».

La sélection d'œuvres, s'étendant sur une trentaine d'années, propose une lecture du travail

BRAFA 2021

Confrontés aux nombreuses restrictions et incertitudes engendrées par la pandémie de Covid-19, les organisateurs de la BRAFA ont décidé que l'édition 2021 pourra se tenir, au mois de janvier, mais selon un concept novateur intitulé «BRAFA @ HOME in the galleries». Cette formule inédite repose sur le concept que puisque les visiteurs ne peuvent actuellement pas se rendre à l'événement, c'est lui qui ira à leur rencontre ! Et qui sont les meilleurs ambassadeurs d'un tel événement, sinon ses propres participants ? Dès lors, la BRAFA 2021 aura bien lieu, chez ses exposants !

Pratiquement, chaque participant sera invité à présenter – dans sa galerie ou à son domicile – une exposition basée sur une sélection d'œuvres et d'objets d'art qui avaient été spécialement réservés pour la BRAFA 2021. Liberté est laissée aux participants d'exposer conjointement, ou en solo, à condition de respecter des dates et des heures d'ouverture communes.

Ces expositions seront accessibles du 27 au 31 janvier 2021 inclus. En complément, chaque participant sera invité à produire une courte vidéo personnalisée de son exposition. Toutes les vidéos réalisées et le matériel photographique les accompagnant seront largement utilisés pour la promotion et accessibles sur le site web de la BRAFA.

La coordination de l'ensemble de l'opération sera assurée par la BRAFA, qui en assumera également la promotion. Le projet sera financé sur fonds propres de la BRAFA, avec une participation de la Delen Private Bank. Les exposants de la BRAFA étant originaires d'une douzaine de pays, il est probable que «BRAFA @ HOME in the galleries» connaisse de nombreuses déclinaisons tant nationales (à Bruxelles, Gand, Anvers ou Knokke) qu'internationales (à Paris, Londres, Amsterdam, Genève, Barcelone, Milan, Francfort, ...). ■

D.T.

www.brafa.art

Le Jardin de Waterloo

Il y a près d'un an, la famille Quatacker – propriétaire de l'Hôtel Bedford à Bruxelles – ouvrait la Résidence Service «Le Jardin de Waterloo». Un bâtiment entièrement rénové, s'étendant sur trois étages et comportant 50 appartements modernes, très lumineux, d'une ou deux chambres d'une superficie de 45 à 75 m², se situant côté coin, côté cour, ou côté jardin. Au rez-de-chaussée, une grande terrasse s'ouvre sur un jardin verdoyant. Un restaurant entièrement vitré – donnant l'impression de déjeuner ou dîner en terrasse –, un grand salon, un espace détente avec bain à bulles, salle de kinésithérapie et salle de gymnastique complètent, entre autres, l'infrastructure du Jardin de Waterloo. Et, pour le confort et la sécurité des



© Luc Viatour

résidents, un service de conciergerie est disponible 24h/24 et 7j/7.

C'est un esprit familial qui est au centre des attentions de la famille Quatacker, afin que les résidents aux cheveux d'argent, puissent, en toute quiétude, ouvrir un nouveau chapitre de leur existence. ■

D.T.

Le Jardin de Waterloo : 70 boulevard de la Cense – 1410 Waterloo – ☎ 02 899 41 00 – www.lejardindewaterloo.be

La société *L'Artisan du Temps* a été créée, en 2004, par un passionné de montres d'origine bruxelloise, Gilles Clavareau, au sein de la maison familiale et a déménagé, deux ans plus tard, à l'adresse actuelle de l'entreprise (758 chaussée de Waterloo à Uccle), de façon à pouvoir s'agrandir. Depuis 2018, un nouvel atelier de 120 m² a été installé juste en face. Il est divisé en trois parties: l'une dédiée aux montres, une autre au polissage et la troisième aux pendules. Il comporte des outils modernes de l'horlogerie et des outils anciens, ce qui permet de répondre à toute demande spécifique. *L'Artisan du Temps* s'occupe de l'achat, la vente, la réparation de montres et horloges anciennes ou récentes. Le patron, particulièrement spécialisé dans



les objets horlogers de qualité avec une préférence pour les montres-bracelets de collection, s'est entouré d'artisans de confiance également passionnés par l'horlogerie. Quant il n'est pas

La Boutique Guerlain Bruxelles



© MORREC

Le monde est fasciné, depuis près de deux siècles, par le génie créatif de ce célèbre parfumeur qui excelle en parfum, en soin, en maquillage. Guerlain recherche des essences toujours plus belles, rares et précieuses.

La *Boutique Guerlain Bruxelles* vous ouvre ses portes sur un monde d'harmonie, où l'art de vivre règne en maître sur toutes les créations. Cet écrin merveilleux renfermant l'âme de la parfumerie, vous invite à découvrir un univers de tradition, de perfection et d'émotions. Synonyme de luxe et de raffinement, la Boutique Guerlain Bruxelles est parée des matériaux les plus nobles et est une scène propre à l'éblouis-

sement des sens. Ici, tels les Grands Crus, les précieux bijoux olfactifs sont conservés au sein d'une cave à parfums. Un orgue à parfum – réinventé en version digitalisée – permet de voyager dans le monde des créations parfumées. La Boutique propose aussi l'expérience unique de créer son parfum personnalisé avec, en touche finale, sa signature : nom gravé ou initiales brodées. Avec le talent de Guerlain – Maison mythique aux parfums de légende –, c'est toute la magie du luxe qui prend sa signification. ■

C.F.

Guerlain Parfumeur : 52 avenue Louise – 1050 Bruxelles – ☎ 02 899 61 39 – ouvert du lundi au samedi de 10h à 18h30.

Mastercooks of Belgium a 40 ans

L'année 2020 voit le 40^e anniversaire des *Mastercooks of Belgium*. C'est en 1980, à l'initiative de Pierre Romeyer avec, à ses côtés, Pierre Wynants et Jacques Deluc, que l'Association des Maîtres Cuisiniers de Belgique a été créée. Les fondateurs ont été rapidement rejoints par Claude Dupont, Robert Van Duïren et Pierrot Fonteyne. Six présidents ont maintenu la barre des Mastercooks depuis la création de l'Association. Après Pierre Romeyer, se sont succédé Pierrot

Fonteyne, Guy Van Cauteren, Alain Deluc, Robert Van Duïren et l'actuel président, Frank Fol. Aujourd'hui, l'Association des Mastercooks of Belgium compte quelque 174 membres. Au sein d'une profession dominée par les hommes, six cheffes sont membres de l'Association. Toutes et tous, qu'ils viennent de Bruxelles, de la Flandre ou de la Wallonie, mettent leur talent au service de la promotion de la gastronomie de notre pays. ■

C.F.

L'Artisan du Temps

dans son magasin, Gilles Clavareau parcourt l'Europe entière pour y dénicher de beaux trésors. Avant d'être proposées au client, toutes les montres passent entre les mains des artisans horlogers afin d'être entièrement révisées et certifiées authentiques. En cas de besoin, seules les pièces d'origine sont utilisées. L'Artisan du Temps garantit ainsi des montres 100% d'origine. Quelque soit le choix du client parmi la collection disponible, la montre bénéficie d'une garantie gratuite de 2 ans; l'ensemble des réparations sont également garanties 2 ans. ■

C.F.

L'Artisan du Temps : 758 chaussée de Waterloo – 1180 Bruxelles – ☎ 02 345 56 88 – www.artisanadutemps.com

Le souffleur de nuages

par Nadine Monfils (Fleuve Editions – 2020)

Le personnage éminemment attachant de Nadine Monfils m'a toujours intrigué. A Montmartre, où en temps normal je réside quelques jours par mois, j'habite rue Caulaincourt. Je connais donc tous les commerçants du quartier. La plupart d'entre eux me parlent avec chaleur de Nadine Monfils, montmartroise d'adoption. J'ai souvent eu le désir de la rencontrer au hasard de mes pérégrinations sur la Butte. Or, je ne l'ai jamais rencontrée.

Passionné par l'histoire littéraire, les biographies, les études, les mémoires ou les journaux d'écrivains, la poésie ou la musicologie, je ne suis guère un amateur de romans, sauf Proust, Céline, Mac Orlan, Marcel Aymé ou Boris Vian. En vérité, «Le souffleur de nuages» (joli titre!) m'a fasciné. Dès la première ligne, j'ai été accroché et n'ai pu m'en détacher qu'au mot FIN. La rencontre de Franck, le chauffeur de taxi bouleversé par la mort de son chat qu'il avait hérité de sa grand-mère et qui s'appelait Mariano. Oui, comme Luis, «le prince de l'opérette».

Nadine Monfils décrit à sa manière inimitable l'autre personnage im-

portant du roman, la vieille dame prise en charge par Franck :

Il aperçut une silhouette mauve et menue, à l'adresse de sa cliente. Ce n'était pas une jeune fille rousse, telle qu'il l'avait imaginée, mais une vieille dame un peu fluette qui attendait avec sa petite valise en cuir, sur le pas de sa porte. On aurait dit une figurine sortie d'un paysage construit autour d'un train électrique. Elle semblait collée au sol, avec son chapeau orné d'une marguerite. Un bibi d'une autre époque. Elle lui rappelait sa grand-mère, mais paraissait plus exubérante dans sa tenue.

Le style est simple, direct, sans fioritures ni emplois de mots savants afin de terroriser les incultes. Hélène, la passagère du taxi raconte au chauffeur, qui va rapidement devenir un complice tendre, que le jour de la mort de son mari, elle a vidé une bouteille de champagne et dansé sur la table. De surcroît, chaque année, elle va sur sa tombe chanter *Bambino* parce qu'il avait Dalida en horreur. Après avoir lu une évocation de la Butte aux Cailles, on respire de mieux en mieux au fil des pages. Un livre qui sent bon.



Cinémas de Bruxelles

par Isabel Biver et Marie-Françoise Plissart (pour les photos) (CFC Editions – 2020)

Deux personnes connaissent admirablement l'histoire du cinéma à Bruxelles des origines à nos jours : Eric Vautier (La Rétine de Plateau) et Isabel Biver.

Depuis le début de ses activités, j'ai suivi avec entrain ses circuits de découvertes d'anciens cinémas. Ses connaissances encyclopédiques en ce domaine m'ont amené à lui donner une collection de programmes et de cahiers de cinéma que je tenais mieux que ceux de mathématique. J'ai gardé précieusement les études d'Isabel Biver. A présent, c'est la béatitude totale avec cet éblouissant cheminement qui mérite tous les superlatifs dictés par l'enthousiasme. D'autant plus qu'il s'agit d'un travail exhaustif. Pas la moindre faille dans cette gigantesque progression entre les cinémas de jadis et ceux d'aujourd'hui.



Par inclination, notre préférence va aux bons vieux cinémas de quartier, *Albert Hall, Léopold Palace, Régent, Marni, Mogador, Monty* ou *Piron* où m'emmenait mon grand-père.

Sensible aux décors, Isabel Biver restitue des palais de rêve : *le Métropole, le Plaza, les Galeries, l'Albert Hall* avec le vitrail représentant

Charlot. Elle nous invite également à visiter ce qui se fait de plus sophistiqué aujourd'hui dans les salles multiples du genre *Kinopolis* que le public commence à bouder (voir l'échec des salles du *Docks*, boulevard Lambert).

Si vous aimez le cinéma, et comment ne pas l'aimer, ce livre est INDISPENSABLE. D'autant plus que les photos de Marie-Françoise Plissart possèdent le rare privilège du *climat*. Comme Isabel, elle a tout compris.

Poésie et peinture

par Bernadette Morelle (Le livre en papier – 2018)

Bernadette Morelle est un trésor, dans la mesure où elle appartient à la race précieuse et rarissime des surdouées. A l'instar de Patti Smith, elle vit seule avec un chat. Un chat, outre son magnétisme poétique, nous sauve des tourments de la solitude. Dans une petite maison de la province de Liège, elle peint selon l'inspiration du moment, *Chet Baker dormant avec sa trompette*, un rêve érotique ou un portrait d'écrivain qu'elle admire, ou encore une vision inspirée par Joséphine Baker. Sa palette s'anime d'une folle divinité, des couleurs vives de *Paris-Berlin* à la densité de *Le regard de Jack London*. J'ignore l'âge de cette artiste, mais elle bénéficie d'une culture omniprésente autant dans son œuvre picturale que dans ses poèmes. Débordante d'amour, elle communique ses sentiments partagés entre l'angoisse et la sérénité :

Si l'amour s'écrit dans la neige, il va fondre et disparaître. Elle accentue son mystère en donnant cependant une clé :

Je suis l'invisible que personne n'atteint.

Bien des vers évoquent un mari décédé. Cette disparition n'a fait qu'accroître son intense envie de traduire ses sentiments :

J'ai ainsi quelqu'un qui m'a ouvert sa tête, suis entrée dans ses cauchemars, j'en ai pris pour perpète.

Son écriture intense peut prendre un autre tour :

La joie est la plus belle des nuits

J'aime la joie sans faillir et n'ai qu'elle pour défi

J'aime tous les soleils et le langage de la beauté que nul ne peut tuer

L'amour est pour moi un mode d'expression, une action sublime, un couple inextinguible enraciné au-delà des mémoires mais je m'adresse à ceux que la grâce a dotés des moyens de ne jamais tomber lorsqu'il se trouvent

La poésie de Bernadette Morelle, de même que les chansons qu'elle interprète, ont le trait d'union de la spontanéité :

J'ai la liberté d'hésiter entre les points cardinaux de mon cœur

J'ai la liberté de rayer le disque de mes musiques intérieures

Ou de déployer secrètement ma lumière



Vive Bruxelles ! - Les artistes belges s'affichent à travers les siècles

par Eric Van Den Abeele (Editions Luc Pire – 2020)

Ce bel album n'est pas spécialement destiné aux Bruxellois pur jus. Il fera également les délices des ama-

teurs d'art. Eric Van Den Abeele, maître de conférences à l'Université de Mons et chargé d'enseignement à l'IHECS, a déjà publié une demi-douzaine d'ouvrages à caractère historique. Le dernier en date incite à la découverte. J'aime les affiches. Je les collectionne. En compulsant attentivement – je

devrais dire passionnément – cette anthologie de l'imagerie bruxelloise destinée à l'œil fertile, oui, j'ai fait des trouvailles, j'ai appréhendé des merveilles que je ne connaissais pas. J'ai eu la révélation d'affichistes tels que Henry Meunier, Fernand Toussaint (belle affiche pour Jacqmotte), Herman Richir, Albert Geudens et son travail pour *Le pain intégral*. L'album recèle des noms connus : Jules-Marie Canneel, omniprésent à l'époque, de même que Armand Massonet, un trait si dépouillé, Privat Livemont,

Edouard Dyck dont j'ai bien connu le fils Camille, Van Caulaert que les col-

lectionneurs de partitions musicales illustrées connaissent bien, Henri Logelain, dont une plaque honore la maison, rue Elise à Ixelles. Le très connu Amédée Lynen, celui qui a créé le personnage bondissant de l'eau de Spa, le merveilleux François Schuiten au trait inspiré d'une précision horlogère ou encore Jacques

Richez, un très grand talent qui a été honoré il y a quelques temps au Daily Bull à La Louvière, Géo Bernier dont une rue porte le nom à Ixelles et Théo Van Rysselberghe dont la fille avait épousé André Gide, ce qui n'était pas une bonne idée ! Je n'oublie pas les légendaires De Roeck ou Jef Van Den Berch, mais je ne puis les citer tous comme j'aimerais le faire. «*Vive Bruxelles !*» vient de paraître aux éditions Luc Pire. Ruez-vous chez votre libraire ! Très heureusement, il demeure ouvert.

Marc DANVAL

La France dans toute sa diversité

La Martinique

Entre l'océan Atlantique et la mer des Caraïbes, l'île de la Martinique se caractérise par des écosystèmes terrestres d'une exceptionnelle richesse, faisant de cette île le territoire le plus riche des Petites Antilles, en termes de végétation. Une végétation dense et préservée, une nature luxuriante, des cascades, des rivières, des plages de sable fin, sont autant d'éléments pour découvrir la générosité de la nature martiniquaise. Le Parc Naturel de la Martinique représente deux tiers du territoire et compte, à lui seul, plus de 1.700 espèces végétales.

A Tartane, la presqu'île de la Caravelle est l'un des circuits incontournables où l'on découvre le phare le plus élevé de France, la mangrove et la légendaire Baie du Trésor.



Rhum de la Martinique

Au Morne Rouge, en lisière de la forêt tropicale, le Domaine d'Émeraude offre un parc chatoyant, orné de plantes endémiques et d'un jardin créole, jardin d'autosubsistance propre à l'histoire de l'île.

Si la Martinique est riche de sa faune et de sa flore tropicales, elle offre aussi mille et une facettes de sa beauté et de son patrimoine historique, architectural et culturel. Et, pour un moment de détente, le Boulouki Bio à Saint-Joseph est le lieu idéal pour un après-midi de relaxation avec son «tisane-cuzzi» aux pétales de roses de porcelaine, ou encore son gommage au sable de la Rivière Blanche.

La Martinique, c'est aussi une expérience gourmande avec des saveurs créoles allées au savoir-faire à la française. Quant au



rum, il fait partie de l'identité de l'île. Les producteurs martiniquais sont les seuls au monde à détenir l'appellation AOC depuis 1996.

C'est sur l'eau bleue turquoise que s'élanceront, le 17 avril 2021, quelque 60 bateaux participant à « Cap Martinique » : une régates transatlantique dont le départ sera donné à la Trinité-sur-Mer, et l'arrivée sera prévue, le 19 avril 2021, en baie de Fort-de-France.

Air Belgium assure des vols directs au départ de Charleroi (Belgique). ■

C.F.

www.martinique.org

Provence-Alpes-Côte d'Azur

La Région Provence-Alpes-Côte d'Azur regroupe six départements et s'étend du Rhône à la frontière italienne et des Alpes du Sud à la Méditerranée avec une diversité climatique étonnante.

Terre haute en couleurs, la Provence avec ses vignes, ses champs de lavandes, sa mer turquoise, ses villages pittoresques et le chant des cigales !

Le tout nouveau Parc Naturel Régional du Mont Ventoux porte à neuf le nombre de Parcs Naturels Régionaux. Marseille est un voyage à la fois culturel et humain, avec ses quartiers aux univers multiples et son architecture à la fois typique et moderne. L'étréscillante Saint-Tropez se caractérise par ses maisons colorées, son littoral de roches rouges et ses criques secrètes. Cassis, à l'orée du Parc National des Calanques, est

un amphithéâtre ouvert sur la mer. La Ciotat est le berceau du cinéma. Le cinématographe y a été présenté au public, pour la première fois, le 21 septembre 1895 au Palais Lumière, où la famille de Louis Lumière passait l'été.

Deuxième destination française de montagne, les Alpes avec 65 stations et domaines nordiques, et une nature unique ultra-préservée : des espaces sauvages, des pâturages verdoyants, des sommets enneigés !

Deux Parcs Nationaux et deux Parcs Naturels Régionaux disposent de stations de ski sur leur territoire. Dans le Parc National du Mercantour, on y rencontre des marmottes, chamois, bouquetins, cerfs, biches, ou... des loups.

A découvrir aussi les 26 lacs dont le plus grand lac naturel d'altitude d'Europe (Allos), les majestueux sommets des Ecrins et les

fascinantes forêts du Queyras. Un patrimoine riche aussi avec l'héritage légué par Vauban à Briançon et à Mont-Dauphin.

Irrésistible et envoiante, la Côte d'Azur avec la beauté de ses plages, le luxe de ses palaces, et le rayonnement de ses festivals ! Elle est l'écrin festif et luxueux d'une vie mondaine et artistique bouillonnante. Cannes et sa légendaire Croisette, Nice et la Promenade des Anglais, la Principauté de Monaco et son célèbre Rocher, suscitent un feu d'artifice d'émotions. Une vie culturelle riche avec des musées prestigieux comme la Villa Ephrussi de Rothschild à Saint-Jean-Cap-Ferrat ou le monastère fortifié de l'île Saint-Honorat. La Côte d'Azur est également le haut lieu de la création de parfum, dont la ville de Grasse est le symbole. ■

C.F.

www.france.fr



Lavande sur le plateau de Valensole



Mont-Dauphin



Cannes – Le vieux port

Champagne et Grand Marnier

Liqueur créée en 1880, le Grand Marnier Cordon Rouge est un assemblage unique d'extraits d'écorce d'orange amère à la saveur exotique (49%) et de cognacs fins soigneusement sélectionnés (51%). Cette liqueur se déguste pure sur glace, en cocktail ou en long drink. Un cocktail de choix, pour célébrer les fêtes de fin d'année, est le *Grand 75*.

Sa recette est un mélange de 50 ml de Grand Marnier Cordon Rouge, 15 ml de jus de citron frais, 60 ml de Champagne Blanc de Blancs. Il suffit de verser le Grand Marnier, dans une flûte ou une coupe, ensuite, ajouter le jus de citron fraîchement pressé et compléter avec le Champagne. Et pour la garniture, on ajoute un zeste torsadé de citron ou d'orange.

Ce Grand 75 s'inscrit dans la collection «Grandiose des Cocktails» de Grand Marnier, dont les recettes sont disponibles sur le site www.grand-marnier.com.



Outre le Grand Marnier Cordon Rouge, fleuron de la marque, la gamme Grand Marnier comprend également quatre autres cuvées spéciales: le Grand Marnier Louis-Alexandre contenant une concentration plus intense de cognac (82%); le Grand Marnier Cuvée 1880 commémorant l'année de création de la célèbre liqueur et fait exclusivement de Cognac XO

de Grande Champagne (91%) avec l'essence d'orange exotique; le Grand Marnier Cuvée du Centenaire créé pour marquer le centenaire de la Maison de Marnier Lapostolle et élaboré à base de cognacs XO raffinés; ainsi que le Grand Marnier Cuvée Quintessence, un rare mélange de cognacs millésimés (82%), exceptionnellement vieux, provenant exclusivement de Grande Champagne et de vieilles réserves familiales. ■

ainsi que le Grand Marnier Cuvée Quintessence, un rare mélange de cognacs millésimés (82%), exceptionnellement vieux, provenant exclusivement de Grande Champagne et de vieilles réserves familiales. ■

C.F.

Gin Cala Kumquat

Nouveau gin, *Cala Kumquat* est 100% artisanal, belge et créé par Thierry Verhoeven, qui a travaillé pour de grandes enseignes, comme Bacardi Martini, Pernod Ricard, Bruggeman ou encore la Distillerie de Biercée.



C'est dans cette dernière que le gin *Cala Kumquat* est distillé, de façon traditionnelle en alambics de cuivre, à partir de kumquats – le plus petit des agrumes, dont le nom signifie «orange d'or» en chinois. Le fruit, certifié 100% bio, est cultivé dans les vergers de «La Finca Rio Jara» dans le sud de l'Andalousie. Dans le gin *Cala Kumquat*, il n'y a aucun arôme artificiel, même dit naturel, aucun exhausteur ni conservateur de goût. Il se déguste pur et frais comme un whisky de qualité, ou en cocktail. Il est déjà servi dans le restaurant

«Bon Bon» à Woluwe-Saint-Pierre (2 étoiles Michelin) et le restaurant «Alain Bianchin» à Overijse (1 étoile Michelin). Il est vendu chez les cavistes. De savoureux cocktails peuvent être réalisés à base de gin *Cala Kumquat* comme, entre autres, le Negroni à la belge (photo), dont la préparation d'un verre nécessite 4 cl de Cala Kumquat Gin, 4 cl de Bitter, 4 cl de Vermouth, quelques glaçons et un zeste d'orange. ■

<https://cala-kumquat-spirits.com>

C.F.

Caviar belge



Depuis 2002, la marque *Royal Belgian Caviar* s'est progressivement imposée et est devenue, au fil des ans, un acteur important du marché. Répartie sur deux sites, Turnhout et Mouscron, l'entreprise gère le cycle total de ses activités. *Royal Belgian Caviar* produit du caviar d'une belle richesse, ni trop salé, ni trop huileux. Cet unique producteur belge sur le marché propose cinq variétés de caviar. Parmi celles-ci, le *Gold Label Royal Belgian Caviar* est produit, de façon traditionnelle, avec des œufs d'esturgeon sibérien ou d'un croisement entre le russe et le sibérien, au goût d'abord salé, puis crémeux. Ou encore, l'*Oscietra* qui est fabriqué avec des œufs d'esturgeon russe de la Mer Caspienne, offrant

un goût satiné avec une note typique de noisette. Plusieurs chefs étoilés proposent à leur carte le *Royal Belgian Caviar*, dont le chef, triplement étoilé, Peter Goossens. L'entreprise exporte à l'étranger, notamment au Royaume-Uni, au Japon, en Australie, aux États-Unis et en Corée du Sud. ■

C.F.

www.royalbelgiancaviar.be



A Table les Amours!

«*A Table les Amours!*» est un recueil de soixante recettes simples et d'inspirations joyeuses qui place les légumes sur le devant de la scène. Cette fois, c'est au tour de la viande et des céréales de servir d'accompagnement aux légumes, et non l'inverse. Cet ouvrage, paru aux éditions Soliflor, est co-écrit par Gabrielle Coppée, passionnée de cuisine et spécialiste dans la création de recettes équilibrées pour de nombreuses enseignes, et Amélie Gersdorff, psychologue et coach en nutrition intégrative.

En concevant ce livre, truffé de surprises – comme, par exemple, une

playlist à écouter en cuisinant, une sélection de films à regarder en famille ou des ateliers culinaires –, ses auteures veulent encourager toutes les personnes qui ont envie de passer plus de temps à cuisiner, qui désirent s'y mettre ou s'y remettre pour le plaisir de déguster du «tout fait maison», sans pour autant y consacrer trop de leur temps.



L'idée du livre est de retrouver le plaisir de prendre le temps pour les autres, d'apprécier la convivialité autour d'une table et de partager un plat qui fera le bonheur de toutes les générations. Il est disponible sur www.soliflor.be. ■

L.B.

Les Mosaïques de Leonidas... une ode à la Belgitude!

En cette fin d'année, *Leonidas* invite à une nouvelle parenthèse gourmande, en combinant son savoir-faire en matière de praliné et le croquant des biscuits et gâteaux belges. À côté des *Mosaïque Spéculoos* – praline enrobée de chocolat au lait et décorée de chocolat noir, fourrée d'un délicieux praliné croquant aux subtils éclats de spéculoos – et *Mosaïque Feuilletine* – praline enrobée de chocolat au lait et décorée de chocolat blanc, fourrée de délicieux praliné croquant enrichi de feuilletine, inspirée par les biscuits dentelles de Bruges – déjà existantes, Leonidas a élaboré deux nouvelles recettes : la *Mosaïque Frangipane* et la *Mosaïque Pain d'Amandes*.



La *Mosaïque Frangipane* est un mariage de saveurs réconfortantes où le chocolat noir s'éclipse en douceur pour laisser place au praliné traditionnel de Leonidas avec, pour la note croquante, un fin broyage d'amandes rappelant la frangipane.

La *Mosaïque Pain d'Amandes* est une douceur enrobée de chocolat blanc croquant, enveloppant un praliné aux éclats de biscuit au beurre aromatisé à l'amande amère.

Les Mosaïques de Leonidas se vendent au poids, en réglotte garnie ou en boîte cadeau. ■

L.B.

Le guide Gault&Millau Belux 2021

Dans la 18^e édition du guide *Gault&Millau Belux*, ce sont plus de 1.270 restaurants, en Belgique et au Grand-Duché du Luxembourg, dont 100 nouvelles adresses, qui sont recensés.



La parution du guide est aussi l'occasion de mettre à l'honneur les grands lauréats, comme le « chef de l'année »: titre qui revient à Christophe Pauly, du restaurant «Le Coq aux Champs» à Soheit-Tinlot. Ou les restaurants «Hof van Cleve» et «Bon-Bon» qui conservent leur cotation 19,5/20. Cette année, «De Stadt van Luijck» et «La Botte» rejoignent les meilleurs avec 16/20, «Castor» avec 16,5/20, «La Table de Maxime» et «Cuchara» avec 17/20. «Nuance» atteint la note exceptionnelle de 18/20. «Le Pristine» fait une entrée fracassante dans le guide avec

16/20, tandis que «Bartholomeus» revient avec un nouveau concept et renoue avec le 18/20. Côté «jeunes chefs», ce sont: David Grosdent («L'Envie» à Zwevegem) pour la Flandre, Stefan Jacobs («Hors Champs» à Gembloux) pour la Wallonie et Kevin Lejeune («La Canne en Ville» à Bruxelles) pour la Région bruxelloise. Ce sont Marieke Moyaert du «Schatteman» à Hertsberge qui se voit récompensée du titre d'«hôtesse de l'année»; Tom Ieven du restaurant «Hof van Cleve» à Kruisem qui est élu «sommelier de l'année»; Michaël Rewers du «Bistrot du Nord» à Anvers qui reçoit le titre d'«artisan cuisinier de l'année», alors que Saito Harumi du «Samourai» à Bruxelles remporte le titre de «l'asiatique de l'année». Le guide pointe aussi trois découvertes de l'année: les établissements «Blanc by Aytems» à Saint-Trond, «La Bonne Chère» à Bruxelles et «Quai n°4» à Ath.

Quant au cahier POP, rassemblant les meilleures adresses de fast/street food gourmande, il compte aujourd'hui plus de 380 adresses, où il fait bon s'attabler en toute décontraction. Les trois lauréats POP de cette année sont «Baracca» à Louvain, «Nénu» à Bruxelles et «Asie à Tik» à Mons. La liste complète de toutes les adresses POP sont disponibles sur: <https://be.gaultmillau.com/collections/pop>. Le Gault&Millau Belux 2021 est disponible en librairie (29 €) et peut également être commandé sur le site shop.gaultmillau.be. ■

C.F.

Cuberdons Léopold - Chant d'Eole

Pour son coffret de fin d'année, c'est la cuvée Brut Rosé du *Domaine du Chant d'Eole* qui accompagne les *Cuberdons Léopold*. Mille coffrets sont disponibles.

Le domaine Chant d'Eole est un vignoble belge qui doit son nom à sa localisation aux pieds des éoliennes de Quévy. Nuance des saveurs, expression des arômes, équilibre entre acidité et sucrosité, sont autant de composantes que les responsables du vignoble prennent en considération lors de l'élaboration de ses cuvées.

Le mousseux Brut Rosé affirme sa finesse par son assemblage de chardonnay (90%) et de pinot noir (10%). Ce rosé est élaboré selon la méthode traditionnelle. Les grappes, cueillies à la main du terroir calcaire, sont pressées entières. Le mousseux est dégorgé après au moins deux ans sur lattes. Après cela, il a encore trois mois de repos. Sa brillance, ses reflets roses pâles, ses arômes d'agru-



mes et de fruits rouges séduisent. Le très faible dosage de ce vin et son vieillissement mesuré après dégorgement (3 mois) lui confèrent une maturité, où chardonnay et pinot noir peuvent développer toute leur authenticité et leur pureté. Cette cuvée a notamment obtenu une médaille d'or au Concours Mondial de Bruxelles 2019, qui s'est tenu à Aigle, en Suisse.

Disponible sur www.cuberdonsleopold.com et dans des points de vente exclusifs. ■

C.F.

Magie d'un Noël pétillant chez Neuhaus



Cette année, *Neuhaus* réinvente la magie de Noël dans un séduisant calendrier de l'Avent pop-up et de magnifiques coffrets cadeaux, rouges et bleus, garnis de pralines exquises et décorés d'étoiles filantes scintillantes sur une forêt de pins en hiver... Tout pour faire le bonheur de ses proches

et de ses amis en leur offrant des biscuits de Noël ou des boules de Noël remplies de pralines, des boîtes en forme de sapin de Noël ou d'étoile, généreusement garnies, ou encore un élégant coffret cadeau rond garni d'Irrésistibles, les pralines iconiques de Neuhaus.

Ces dernières années, Neuhaus s'est fixé un nouveau défi: concevoir des pralines dont les saveurs s'harmonisent aux meilleurs cafés et aux meilleurs vins. Les Maîtres Chocolatiers réitérent l'expérience



à Lennik, et celle de la célèbre Maison de Champagne Bollinger, dont les crus prestigieux se distinguent par leur personnalité et leur tempérament affirmés.

Les quatre pralines – qui chacune sublime un champagne (extra)brut, demi-sec, rosé ou millésimé – sont: *Millésimé Citron*, une praline idéale pour accompagner le brut et l'extra brut; elle sé-

duit par ses notes de graines de tournesol rôties, délicatement soulignées par le praliné d'amande et le chocolat blanc, le tout

sublimé par la fraîcheur du citron. *Millésimé Yucatan*, une praline au caramel relevée d'une touche florale de miel, qui s'harmonise au champagne demi-sec. *Millésimé Pomme*, où la saveur intense des fèves d'arabica et du chocolat noir pur (80% de cacao) s'allie aux notes douces et acidulées des pommes Granny Smith. Un délice à savourer avec un champagne rosé au goût puissant, dominé par le pinot noir. Et *Millésimé Chili*, une praline à la ganache intense de chocolat noir de Madagascar (72% de cacao), sublimée par une pointe de piment. Suffisamment corsée pour séduire un champagne millésimé.

Et comme il n'y a pas de repas de Noël sans bûche, Neuhaus en a créé une inspirée des Irrésistibles: la «bûche irrésistible», un dessert festif avec une couche croquante de



en proposant leur troisième *Pairing Collection* originale: la *Sparkling Edition* où pralines et champagnes, deux exquises gourmandises au profil gustatif complexe, se complètent et se renforcent mutuellement. Ainsi, à la collection de fin d'année féerique, se joint aussi cette *Sparkling Edition* composée de quatre pralines exquises qui s'accordent à la perfection avec quatre types de champagne. Neuhaus a développé cette collection de duos avec la complicité du guide Gault&Millau et du sommelier Yannick Dehandschutter, du restaurant étoilé «Sir Kwinten»



gianduja et de brésilienne, un biscuit trempé dans du sirop griottine, un fourrage à la crème de framboise recouvert d'une fine couche de ganache au chocolat noir et, par dessus, de gianduja velouté. ■ C.F.

Les tables de fêtes chez Delhaize

Tout au long de l'année, *Delhaize* propose des produits de qualité, sains, équilibrés, gastronomiques. Avec le souci permanent de satisfaire au mieux les besoins de sa clientèle et connaissant bien ses attentes, le groupe *Delhaize* complète, pour ces fêtes de fin d'année, son offre traditionnelle de spécialités et propose ainsi mille et une idées qui assureront des repas de fêtes parfaitement réussis, de l'apéritif au dessert.

Pour les huîtres, *Delhaize* collabore avec *World of Oysters* à Yerseke. Le produit star présenté est *l'Irish Royal Oyster*. L'Irlande est reconnue pour ses belles huîtres dont la saveur unique est créée par un mélange de l'eau salée de l'océan et de l'eau douce de ses rivières. *Delhaize* conditionne ces huîtres dans un panier traditionnel en bois. Ce procédé fait que les huîtres subissent une pression supplémentaire sur la coquille, ce qui garantit moins de perte d'humidité, une meilleure fraîcheur et une durée de conservation plus longue.

Du côté des pâtes fraîches, *Delhaize* propose, en édition limitée, des pâtes *Bertagni* avec deux nouvelles farces: une farce *Parmigiano Reggiano* avec un soupçon de truffe noire d'été et une au homard avec une petite note fondante de beurre.

En boulangerie-pâtisserie, l'excellente *Maison Gaelens* propose des dizaines de produits, toujours fabriqués de façon traditionnelle et selon des recettes originelles.

Côté bulles, plusieurs champagnes sont en promotion. ■



C.F.

Santa's Cake

© Pâtisserie Gaelens

Waterloo whiskies

Le groupe familial *Anthony Martin*, bien connu dans le Brabant Wallon pour son activité principalement brassicole, vient de lancer une gamme de trois whiskies. Créer une nouvelle distillerie au sein même du site classé de la Ferme de Mont-Saint-Jean constituait un sacré défi qu'Edward, le plus jeune fils d'Anthony Martin, a décidé de relever. Les trois whiskies – single cask malt, single cask grain et single grain – ont été distillés et vieillissent durant plus de trois ans, au sein des caves historiques des Chevaliers de Malte de la Ferme de Mont-Saint-Jean. S'agissant de la plus petite distillerie de Belgique, la quantité de bouteilles de 50 cl produite est limitée. Les trois noms particulièrement évocateurs – *The Brancardier*, *The Nurse* et *The Surgeon* – font référence à la fameuse Bataille de Waterloo de 1815 et à la Ferme de Mont-Saint-Jean – un lieu chargé d'histoire, de caractère et d'authenticité – qui faisait office d'hôpital de campagne pour les Britanniques. Chaque whisky propose une expérience gustative inédite. «*The Brancardier*» - Green est un single grain aux arômes de caramel et de vanille venant parfaire des fines notes d'épices. Le single cask grain



«*The Nurse*» - Red offre des arômes de poires et une douce odeur de vanille, accompagnée de poivre rouge, de grain et de fines notes de chocolat noir. Quant au single cask malt «*The Surgeon*» - Blue, il présente des arômes doux de vanille, suivis d'une pointe d'épices qui se voit complétée par du genévrier.

A l'occasion des fêtes de fin d'année, les précommandes se font exclusivement via le shop en ligne de la Ferme de Mont-Saint-Jean. Les acquéreurs sont invités à venir chercher leur(s) bouteille(s) lors d'une soirée exclusive programmée le jeudi 17 décembre. A cette occasion, ils pourront visiter la distillerie et ses coulisses et découvrir la toute nouvelle salle des chais. ■

C.F.

www.fermedemontsaintjean.be

Bel'Uva Cabernet Noir

Inspirée par la diversité et les traditions de la région de la Hesbaye AOC (Haspengouw), l'entreprise *Bel'Uva* – qui propose à la fois une gamme de spiritueux et de boissons alcoolisées ou non – accueille un troisième gin dans sa gamme: le *Gin Bel'Uva Cabernet Noir*. Chaque distillat de sa gamme reflète les propriétés uniques du raisin, relevées par des plantes aromatiques appropriées. Ici en l'occurrence, un gin à base de raisin noir belge issu du domaine viticole *Hoenshof* (Borgloon) – un Cabernet Noir aux arômes de fruits rouges, d'épices et de subtiles notes d'anis étoilé – mélangé à dix sortes d'herbes aromatiques



et médicinales spécifiques dont le sureau, le gingembre, la citronnelle, la framboise et les baies de genévrier cueillies à la main dans les Balkans.

Ce *Gin Bel'Uva Cabernet Noir*, sans sucres ajoutés, ni arômes, ni conservateurs, se déguste pur ou avec un tonic neutre, et est servi avec des glaçons dans un verre garni d'une tranche d'orange ou de citron pour plus de fraîcheur, ou encore avec des myrtilles, du cassis ou du raisin pour un goût fruité encore plus prononcé.

Le *Gin Bel'Uva Cabernet Noir*, conditionné en bouteille de 500 ml, est disponible chez *Noble Elite Drinks*. ■

D.T.

Timeless Landscape : une édition limitée du rhum Don Papa

Don Papa Rum, le premier rhum haut de gamme des Philippines, est distillé et vieilli, pendant sept ans, en fûts de chêne sur l'île de Negros (aussi connue sous le nom de Sugarlandia). La canne à sucre pure de Negros apporte un goût riche et doux au rhum.

Pour cette fin d'année 2020, *Don Papa Rum* s'habille d'un nouvel étui. «*Timeless Landscape*» est une édition limitée décorée par l'artiste philippin *Geovanni Abing*, le gagnant de la cinquième compétition d'art *Don Papa*. Il s'agit d'une interprétation de la luxuriante flore et de la faune de Negros, travaillée sur une combinaison unique d'acryliques sur acier inoxydable. L'étui contient la bouteille du «*Don Papa 7 years*», bien connu pour ses arômes de vanille, de miel et de fruits confits, ainsi que pour sa longue et riche présence en bouche.

Don Papa Rum est distribué, en Belgique et au Grand-Duché de Luxembourg, en exclusivité par *Premium Spirits* et est en vente dans les magasins spécialisés et chez les cavistes. ■



C.F.

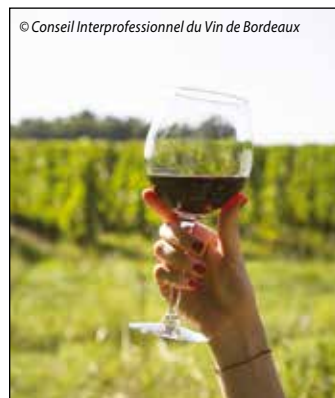
Bordeaux-Vendanges 2020

Un hiver très doux, un printemps déroutant, un été caniculaire et un été indien optimal, le millésime

2020 se présente ainsi aujourd'hui sous les meilleurs auspices pour les vins de Bordeaux. D'excellents vins en perspective – de jolies couleurs intenses, de belles concentrations, de la rondeur et un bel équilibre entre l'alcool, l'acidité et les tanins – mais avec un volume légèrement inférieur à la moyenne décennale.

Le point commun entre plusieurs propriétés a été la récolte précoce. Les premiers coups de sécateur ont été donnés une quinzaine de jours plus tôt que l'année dernière, et ce, avec des mesures sanitaires strictes. Le millésime 2020 devrait être sur la lignée qualitative de 2018 et 2019. ■

C.F.



© Conseil Interprofessionnel du Vin de Bordeaux

Private dining à Bruges



L'Hôtel Héritage à Bruges – un bel immeuble classique du XIX^e siècle – et son restaurant gastronomique Le Mystique offrent un «Gourmet Experience», une expérience culinaire avec un dîner privé en chambre pour deux. Ce Relais & Châteaux, situé au centre médiéval de Bruges, propose un dîner 3 services avec la sélection des vins, servi dans votre chambre. Chaque plat

est déposé sur une table avec plateau derrière la porte, plateau que les clients rentrent eux-mêmes dans la chambre. Le package de ce dîner romantique est au prix de 455 € pour deux ; il comprend le dîner, la nuitée ainsi que le petit déjeuner. ■

C.F.

Hôtel Héritage : Niklaas Desparsstraat 11 – 8000 Bruges – ☎ 050 444 444.
www.hotel-heritage.com

Le Champagne Laurent-Perrier

Fraîcheur, finesse et élégance! Tel a toujours été l'esprit de cette Maison, reconnue pour la constance de sa qualité. Laurent-Perrier a toujours privilégié le Chardonnay comme cépage majoritaire dans l'ensemble de ses cuvées. Le *Blanc de Blancs Nature*, 100% Chardonnay, a une robe blanche, un nez minéral avec des notes d'agrumes et, après une attaque vive, ce vin s'exprime en bouche avec une finale tout en fraîcheur. Il se marie parfaitement avec de beaux poissons.

Le *Rosé* se caractérise, lui aussi, par beaucoup de fraîcheur. Le cépage est 100% Pinot Noir.

La robe est d'une couleur framboise qui évolue vers des nuances saumonées. Un nez d'une grande fraîcheur aux arômes de framboise, groseille, fraise et cerise noire. En bouche, l'attaque est franche et acidulée. Ce Rosé accompagne volontiers les poissons crus marinés, les gambas grillées, le jambon de Parme et les desserts. La Cuvée de Laurent-Perrier s'offre un étui aux couleurs de Noël et invite à partager un moment de convivialité pendant l'apéritif. Ce champagne est d'une grande finesse et d'une belle fraîcheur. ■

C.F.

Rob, le marché des gourmets

Fidèle aux traditions de qualité et de service, Rob The Gourmets' Market propose des menus pour les dîners de fête avec les meilleurs accords mets-vins et quelques idées magiques de l'apéritif au dessert. Comme, par exemple, en zakouski, des sablés au parmesan préparés dans l'atelier boulangerie de Rob ou des mini-verrines froides individuelles : mousse de foie gras, caillebotte de chèvre, scampis façon basquaise et mousse de truite fumée. Ensuite, pour le menu 2 services, le choix se fera entre l'Opéra de caille, foie gras et gelée de cerises ou les scampis aux agrumes et ri-

sotto, en entrée; et en plat, le dos de cabillaud mi-sel, sauce au vin blanc, fèves des marais et giroles ou le suprême de volaille fermière, tartufata, airelles, pommes et céleri-rave. Ce menu est disponible au comptoir traiteur du 22 au 31 décembre. Pour le dessert, les bûches du pâtissier Ducobu: la bûche Cappuccino avec biscuit au chocolat (sans farine), mousse vanille au café, crémeux et praliné au café; ou la bûche Glamour avec dacquoise aux amandes, crème vanille, crémeux et mousses de fruits rouges. ■

C.F.

www.rob-brussels.be

Caspian Tradition

Le caviar est un des mets les plus prisés des gastronomes et a toujours été considéré comme la denrée de luxe par excellence. Depuis l'interdiction de la pêche d'esturgeons sauvages dans les pays historiquement producteurs de caviar, comme l'Iran et la Russie, d'importants efforts ont été entrepris afin d'acclimater et d'élever différentes variétés d'esturgeons. Acteur incontournable dans la commercialisation du caviar, Caspian Tradition s'est forgé, au fil des années, une réputation plus qu'envisable en Belgique, mais aussi sur des marchés extérieurs. Fondée en 1995, à l'initiative d'Ahmad et Arya Razavi, Caspian Tradition a débuté, en 2009, un actionariat avec la société JIK GmbH à Düsseldorf et, en 2011, a fait l'acquisition de



© Catherine Linken

la Maison du Caviar à Bruxelles. Caspian Tradition possède sa propre pisciculture en Iran, au bord de la Mer Caspienne. Ainsi, les esturgeons sont toujours élevés dans l'eau de la mer, ce qui garantit l'authenticité de leur goût. Les autres caviars d'élevage proposés proviennent des meilleures piscicultures mondiales qui acceptent les procédés de Caspian Tradition. Cette entreprise, dont le caviar reste au cœur de son activité, est aussi devenue une véritable vitrine de tout ce qui fait le charme de l'alimentation d'exception, avec une variété de produits rares et précieux, à chaque fois proposés dans leur version la plus noble: foie gras, saumon fumé, truffes et champignons, œufs de poissons... ■

C.F.

www.caspiantradition.com



© Catherine Linken

Collection Godiva scintillante

Godiva présente sa nouvelle collection de fin d'année – collection Scintillante – composée d'une sélection de chocolats artisanaux aux cinq saveurs exquises, ainsi que quelques classiques comme le ballotin intemporel, la pochette festive de carrés de chocolat, la collection de truffes dans son écrin de 12 pièces, la boîte «collection de Noël» contenant 4 pralines emblématiques de Godiva, dont le *Tourbillon 85* (ganache moelleuse au chocolat noir 85%) et le *Cœur Blanc* (praliné onctueux aux noisettes), des sujets de Noël ou encore l'adorable ours en peluche Gabriel et sa boîte de 4 pralines.

La collection Scintillante comprend des combinaisons de saveurs délicieuses, tels *Praliné Pécan*, un praliné aux noix de pécan, enrobé de chocolat au lait, décoré de chocolat noir. *Caramel Amande*,

un caramel onctueux infusé aux amandes, enrobé de chocolat au lait. *Chocolat Chaud*, une ganache au cacao noir, enrobée de chocolat noir intense. *Chocolat Blanc – Framboise*, une confiture de framboise, enrobée de chocolat blanc soyeux. *Chocolat Blanc – Biscuit Glacé*, une ganache crémeuse au chocolat blanc inspirée des biscuits traditionnels de Noël, enrobée de chocolat blanc soyeux. Chacune de ces pralines saisonnières est saupoudrée de paillettes – dorées, roses ou blanches – comestibles et scintillantes. Ces nouvelles pralines sont proposées par 10 dans les boîtes de Noël de 20 pièces, en édition limitée, jouxtant 10 pralines de l'assortiment iconique de la marque. Elles sont également en vente au poids dans toutes les boutiques Godiva. ■

D.T.



Les Plaisirs de la Table

Il était une fois Noël chez Picard...

La magie de Noël opère sur les tables de fêtes avec les produits *Picard*. De l'apéritif au dessert, toutes les étapes d'un menu festif seront assurées par des préparations et des mets aussi séduisants au palais qu'agréables au regard. Voici quelques suggestions... Pour l'apéritif : bouchées au bloc de foie gras de canard, graines de courge et cranberries séchées, en forme de toupie; lollipops apéritives élaborées avec pain de mie malté, saumon, fromage frais et mélange de graines. Pour l'entrée: «L'originel», un foie gras de canard du Sud-Ouest de la France à la fleur de sel de Guérande, ou «L'inédit», le même foie gras mais lardé de filet de canard fumé. Pour le plat princi-



pal : un poulet de Bresse à la chair ferme et persillée. Pour le dessert: choix de bûches glacées, dont la bûche-sculpture vanille-chocolat «Forêt secrète»; la «Couronne de Noël», dessert pâtissier composé d'un crémeux noisette, d'une mousse au chocolat noir, d'une sauce chocolat-caramel au beurre salé, d'un biscuit au cacao et de brisures de nougatine; une «Brioche étoilée» chocolat-noisette. Et, pour la fin du repas, en mignardise : des «Boules de neige» composées de mousse au chocolat, d'un croustillant gianduja et d'un biscuit au cacao. ■

C.F.

www.picard.be



Leonidas fête Saint-Nicolas et Noël



A l'occasion de la Saint-Nicolas, les petites boules en chocolat de *Leonidas* font leur retour. Aux côtés des figurines, pièces en chocolat et sujets en massapain, six *Billes en chocolat* aux saveurs variées et aux emballages ludiques sont présentées: Blanc Praliné Riz Soufflé, Lait Caramel Salé, Lait Pâte Noisette, Lait Praliné Biscuit, Lait Praliné Pétillant et Noir Praliné. Pour Noël cette année, *Leonidas* propose une gamme de 4 petits *Sapins* et 6 petites *Boules de Noël*. Les premiers sont proposés en 4 saveurs: Blanc

Cranberries, Lait marbré à la crème d'amande, Lait au praliné macaron au café et Noir à la ganache à la mandarine. Quant aux boules de Noël, elles se déclinent selon six recettes: Noir Praliné, Lait Caramel Salé, Lait Praliné Pétillant, Lait Pâte Noisette, Lait Praliné Biscuit et Blanc Praliné Riz Soufflé.

Côté emballages, les boîtes, au nouveau design, existent en différents formats et peuvent être garnies d'un assortiment de la gamme classique ou des petits sapins de Noël. ■

L.B.



Biscuits Delacre pour les fêtes

Pour clôturer l'année sur une note un peu festive et très gourmande, la Maison *Delacre* signe deux collections spéciales. Tout d'abord, celle de l'emblématique boîte en métal *Tea Time* (1 kg) décorée – dans les tons vert et or – de sapins, de personnages, de maisons, de feux d'artifices et d'une pluie d'étoiles, et qui



contient seize variétés de biscuits. Ensuite, l'assortiment *Constellation Etoile* qui fait son grand retour. Une boîte de 140 g de délicieux biscuits en forme d'étoile aux trois saveurs: chocolat noir, chocolat au lait et noisette gianduja.

Toutes ces boîtes spéciales fêtes de fin d'année sont disponibles dans les grandes surfaces... Des cadeaux gourmands à déposer sous le sapin ou à retrouver sur la table de fête pour dégustation immédiate! ■

D.T.



Jambon de Parme

Parme, capitale de la gastronomie italienne, abrite de grands groupes alimentaires tels que Parmalat, Pasta Barilla, Mutti, ... mais aussi et surtout des produits artisanaux typiques comme le parmesan et le célèbre jambon de Parme. Depuis 1996, le jambon de Parme bénéficie d'une Appellation d'Origine Protégée – Prosciutto di Parma – qui est la dénomination légale. Sa production est soumise à des règles strictes ainsi qu'à de sévères contrôles. Le jambon de Parme classique a une maturation de 12 mois, mais celui de plus haute qualité peut bénéficier, par exemple, de 20 à 24 mois d'affinage, ce qui lui confère plus de goût et de saveur. Le Consorzio del Prosciutto di Parma – qui regroupe tous les producteurs de jambon de Parme et veille à l'utilisation respectueuse de l'appellation d'origine protégée – a demandé au chef *Pepe Giacomazza* de créer deux plats parmesans typiques en y ajoutant sa touche personnelle. Depuis des années déjà, *Pepe Giacomazza* est le chef italien de la chaîne *Njam-tv*. Avec son frère, il exploite le restaurant «La Botte» à Genk, élu «meilleur restaurant



Tortelli d'Erbetta au jambon de Parme



Anolini in brodo au jambon de Parme

italien» par le guide *Gault&Millau* en 2008.

Les deux plats qu'il présente sont «Tortelli d'Erbetta au jambon de Parme» et «Anolini in Brodo au jambon de Parme». ■

C.F.

Edition limitée Perrier - Murakami

L'artiste *Takashi Murakami* a immergé la célèbre bouteille d'eau *Perrier* dans son univers pop coloré. *Murakami* emprunte ainsi les pas d'artistes de réputation mondiale, comme *Andy Warhol* ou *Salvador Dalí*.

Takashi Murakami est considéré comme l'un des plus grands artistes japonais de sa génération. Son œuvre, imposante et variée, incarne la rencontre de la culture, de l'art et de l'histoire, où se fondent le monde de l'art commercial et celui des beaux-arts. L'artiste est surtout connu pour ses fleurs «souriantes» et son imagination débordante et ludique. C'est par ce biais qu'il a apporté plus



de gaieté et de couleur aux célèbres bouteilles vertes de *Perrier*.

La toute nouvelle *Perrier x Murakami Limited Edition* est disponible en Belgique. Les bouteilles en verre de 33 cl seront à découvrir – dès le confinement terminé –, dans les meilleurs établissements *Horeca* servant les boissons *Perrier*. Ensuite, suivront les bouteilles en verre de 75 cl chez des distributeurs de boissons sélectionnés et, l'an prochain, c'est tout l'assortiment *Perrier Original* qui portera les couleurs et le design de *Murakami*. ■

D.T.

Du gris au bleu...



Ici pas question de météo et de la couleur du ciel, mais de celle des nouvelles tenues vestimentaires du personnel de la SNCB! La maison de couture belge Xandres a conçu le nouvel uniforme pour les quelque 4.000 collaborateurs du personnel des trains et des gares

de la SNCB. Après dix ans, le gris cède sa place au bleu! Un ton plus élégant pour un uniforme professionnel et intemporel, et qui doit, avant tout, être pratique pour les collaborateurs et clairement reconnaissable par les passagers des trains. Les différentes pièces disponibles se déclinent dans deux versions, l'une hivernale et l'autre estivale, toujours avec les nuances de bleu prédominantes: le manteau et le blazer sont bleu foncé, les chemises des accompagnateurs de train sont bleu clair et celles du personnel de gare sont bleu vif. La grande nouveauté est du côté de l'uniforme féminin. En effet, outre le pantalon et la jupe, les dames peuvent désormais aussi porter une robe. A noter aussi que Xandres recyclera les anciens uniformes gris et les pièces de vêtements qui ne seront plus portées pour en faire des matériaux d'isolation ou d'autres solutions alternatives durables. ■

C. de V.

Coffrets « I Love Belgium »



Avec plus de 300.000 coffrets vendus en Belgique chaque année, Wonderbox est un acteur important du secteur touristique. Face à l'ampleur de la crise du Covid-19 et pour aider ses partenaires en situation économique difficile, le Groupe Wonderbox lance une gamme de coffrets solidaires «I love Belgium!». A savoir, trois coffrets pour promouvoir les loisirs et les courts séjours en Belgique: week-end en hôtel ou en

chambre d'hôtes, soin bien-être au spa, massage en institut de beauté, dîner au restaurant, baptême de pilotage sur circuit, activités nautiques... Le meilleur des loisirs 100% belges est réuni dans cette gamme exclusive. Et en soutien à ses partenaires pour la reprise de leurs activités, dès le confinement terminé, Wonderbox leur reverse 100% des ventes de cette gamme de 3 coffrets. ■

S.D.

Starbucks aux couleurs des fêtes!

Le Starbucks Chilled Classics Cappuccino est un mélange parfait d'espresso et de lait crémeux légèrement sucré, aux notes de cacao. Composé de café 100% arabica certifié Fairtrade et de lait, cet incontournable de la gamme Starbucks «Chilled Classics» est la boisson prête-à-boire idéale pour célébrer l'esprit des fêtes par tout et à tout instant, par les ama-



teurs de café. Aussi, cette année encore, Starbucks se met aux couleurs des fêtes de fin d'année et propose, en édition limitée, son délicieux Chilled Classics Cappuccino dans une élégante cup rouge festive. Ce Chilled Classic Cappuccino, paré pour les fêtes, est disponible, dans une sélection de supermarchés et de commerces de proximité, jusqu'au mois de janvier 2021. ■

L.B.

Protection juridique et aide aux touristes

L'Organisation Mondiale du Tourisme (OMT) a commencé des travaux destinés à assurer aux touristes une plus grande protection juridique en tant que consommateurs. Sachant que le rétablissement de la confiance représente une priorité essentielle pour le secteur, le code international de protection des touristes – projet porté par l'OMT avec le soutien de près de cent Etats membres – apportera davantage de clarté et de cohérence, à l'échelle mondiale, à l'aide que peuvent recevoir les touristes touchés par une situation d'urgence. Ensemble, l'OMT et les Etats membres ont adopté un plan d'action concret pour rétablir la confiance des consommateurs grâce à un cadre commun et harmonisé. Les organisations internationales, la Commission Européenne et les acteurs privés sont invités à s'associer à cette initiative, destinée à assurer un partage plus équitable et plus équilibré des responsabilités entre toutes les parties prenantes du tourisme dans le monde post-Covid-19.

L'OMT a fait paraître les recommandations en matière d'assistance aux touristes internationaux dans les situations d'urgence, jetant les bases du code international de protection

des touristes. Ces recommandations, à l'usage des Etats, sont destinées à faire que la responsabilité vis-à-vis des touristes dans une situation d'urgence soit répartie équitablement sur l'ensemble de la chaîne de valeur du tourisme, notamment par: la prévention d'éventuelles perturbations grâce à l'établissement de plans d'intervention et de protocoles de coordination ainsi que la formation des acteurs du tourisme à l'assistance aux touristes dans les situations d'urgence; la fourniture d'informations en temps réel aux touristes; la coopération trans-frontières entre gouvernements et prestataires de services touristiques; la promotion d'une collaboration étroite entre les gouvernements et les fournisseurs de voyages et d'hébergement; ainsi que des modalités efficaces de rapatriement des touristes.

Un rapport sur l'élaboration du code international de protection des touristes devrait être présenté à la prochaine session de l'assemblée générale de l'OMT (fin 2021, à Marrakech, au Maroc) pour approbation par les Etats membres. ■

C. de V.

www.unwto.org

Gamme d'articles écologiques

La marque belge BergHOFF continue à concevoir des produits durables offrant une alternative fiable aux produits jetables et réduisant les déchets. Les bouteilles, bols et accessoires pratiques sont tous fabriqués à partir de matériaux de haute qualité et sont 100% recyclables.

En plus du set à déjeuner pour enfants, la gamme comprend, par exemple, une bouteille d'eau pratique en rose et en gris et une bouteille isolée en acier inoxydable avec des bouchons de différentes couleurs. En lançant cette gamme d'articles tendance à emporter, la



marque veut à la fois encourager une consommation responsable pour protéger la planète et contribuer à un mode de vie sain. A l'avenir, BergHOFF continuera à créer des produits respectant les trois piliers de la politique écologique: réutiliser, réduire et recycler. ■

G.W.

www.berghoffworldwide.com

Nouveaux marchés pour LolaLiza

L'entreprise familiale de mode féminine, 100% belge, LolaLiza accélère son expansion numérique en s'associant avec Zalando, la plateforme en ligne numéro un en Europe pour la mode et le lifestyle. Dans le cadre d'un tel partenariat stratégique, LolaLiza est désormais présente, par le biais du programme partenaire de Zalando, dans dix pays européens, y compris sur sept nouveaux marchés où la marque ne compte pas encore de boutique physique: les Pays-Bas, l'Allemagne, l'Italie, l'Espagne, la Finlande, l'Irlande et l'Autriche.

Pour son développement à l'échelle internationale, LolaLiza compte également sur un autre service – Zalando Fulfillment Solutions (ZFS) – par lequel elle peut bénéficier du réseau logistique et de la portée de la plateforme. ■

L.B.

www.lola.liza.com

Towards a more dynamic, resilient and competitive European industry

The European Council adopted a set of conclusions setting out how recovery from the Covid-19 crisis can be used as leverage for a more dynamic, resilient and competitive European industry. In these conclusions, the Council stresses the need for European solidarity to master a swift, sustainable and inclusive economic recovery and a long-term sustainable future of the EU industry impacted by the Covid-19 pandemic. It reiterates that the green and digital transition and the EU economic recovery should be just and built around the principles of competitiveness, Single Market integration, sustainability, cohesion, inclusiveness, circularity and environmental protection, solidarity and observe social standards. It reaffirms the importance of achieving strategic autonomy while preserving an open economy in the most sensitive industrial ecosystems and specific areas, such as health, defence industry, space, digital, energy and critical raw materials. According to the Council, the answer to the economic effects of the Covid-19 crisis and growing international competition must be one of reinforced and stronger European cooperation and integration that

leads to the creation of a sustainable, attractive and competitive business environment.

Such an environment should be characterised by: a fully functioning, deepened and strengthened Single Market, including in the services sector; an effective level playing field for European businesses to compete on the internal market and internationally in global value chains; a world-leading, safe, resilient and interoperable data infrastructure and communication networks; the up- and reskilling, training and employability of workers; a well-functioning European standardisation system; EU technological leadership; smart specialisation; sustainability; strengthened European value chains and security of supply of raw materials in Europe.

In order to monitor developments in the field, the European Commission is invited to define key performance indicators for monitoring the industrial strategy and competitiveness by the end of March 2021. Finally the Commission is called upon to present an update of its New Industrial Strategy ahead of the European Council in March 2021.

European funding for better care in Antwerp (Belgium)

Hospital Network Antwerp (ZNA) is the largest healthcare organisation in Belgium. With ten sites, the group includes three general hospitals, seven day centres, six specialised hospitals, a psychiatric nursing home and a residential care centre. ZNA's area of coverage extends over 32 municipalities. This means that ZNA can potentially reach over a million inhabitants. In the city of Antwerp, ZNA has a 44% patient share. ZNA employs about 6 300 people, including 600 doctors. In 2019, ZNA had approximately 2 500 beds and 51 000 people were hospitalised. In addition, 71 000 patients were treated in the day clinic. There were also nearly 600 000 outpatients.

The European Investment Bank (EIB) has signed a loan of € 200 million with Hospital Network Antwerp. ZNA will use the funding for modernisation and improvement works, as the foundation for even better care. The signing of the agreement is an important step in ZNA's strategic care plan. It consolidates the activities

of ZNA by modernising and integrating healthcare activities, meaning that the needless duplication of clinical services will no longer be necessary. ZNA is also reducing the number of hospital sites. The Cadix hospital that is now being built will replace two older existing buildings. In the group's largest hospital (ZNA Middelheim), the intensive care, kidney dialysis and child psychiatry departments are being renovated. In this way, doctors and nurses can provide more personalised care in a better working environment.

EIB Vice-President Thomas Östros explained: *Investments in healthcare have been high on the EIB's list of priorities, together with the climate. In the current situation, the Bank can make an even clearer difference with its inexpensive financing, in order to ease some of the financial pressure on healthcare institutions. The EIB is firmly behind the healthcare workers and institutions that are being severely tested by the ongoing coronavirus outbreak.*



©VK Studio/Architectenbureau Robbrecht & Daem

European funding for better care in Antwerp

Werner Hoyer awarded European Banker of the Year

As he delivered the closing keynote of the first day of the Euro Finance Week in Frankfurt, Werner Hoyer, President of the European Investment Bank (EIB), received the award for European Banker of the Year for 2019. In his remarks, President Hoyer emphasised how honoured he felt and that this award was recognition of the dedication and extraordinary efforts by the EIB Bank's staff. By awarding the prize to President Hoyer, the Group of "20+" representing the top financial media outlets in Germany, recognises the EIB Group's contribution to the economic stability and development of Europe and commitment to the European project. The prize reflects work in the past, but in these challenging times, it also sends a strong signal for the need of solidarity within Europe. Under President Hoyer's leadership, the EIB Group has helped drive climate action, innovation and productivity in Europe and around the world. In 2019, nearly one-third of the Bank's activities supported climate-related projects and environmental sustainability. Last year, the Bank also became the first multilateral financial institution to stop investing in fossil fuels. The EIB is at the forefront of the fight against climate change. Its recently adopted Climate Roadmap will align all the Bank's financial activities with the Paris Agreement.



President Werner Hoyer awarded European Banker of the Year

REACT-EU : additional support agreed to address impact of Covid-19

REACT-EU is a proposal made by the European Commission to address the economic fallout of the Covid-19 pandemic, in the form of an amendment to the Common Provisions Regulation governing the current cohesion policy programming period. It follows two earlier proposals relating to cohesion policy, the Coronavirus Response Investment Initiative (CRII) and the Coronavirus Response Initiative Plus (CRII+), which both modified the rules for regional spending in order to facilitate recovery. The REACT-EU additional resources will come from the European Union Recovery Instrument.

On 18 November, European Parliament and Council concluded negotiations on providing assistance to foster crisis repair in response to the Covid-19 pandemic and its social consequences, and preparing a green, digital and resilient recovery of the EU economy (REACT-EU). REACT-EU will provide € 47,5 billion over the next two years. The resources will be made available through the EU Structural Funds, with € 37,5 billion allocated for 2021 and € 10 billion for 2022. Operations covered by the agreement should be eligible as of 1 February 2020. Moreover, EU countries will be allowed to use these additional resources until the end of 2023, beyond the original Commission proposal of 2022. Resources will be allocated in accordance with the partnership

principle, involving local and regional authorities, as well as relevant bodies representing civil society and social partners.

Other issues agreed : 0,35% of resources will be allocated to technical assistance, focused especially on member states badly hit by the Covid-19 pandemic and those that may experience difficulties in preparing their programmes; investment will be focused on the sectors most affected by the economic fallout of the pandemic; a pre-financing rate of 11% of the additional resources allocated to programmes for the year 2021; Member states will be able to allocate part of the additional resources to the European Social Fund, the Fund for European Aid to the Most Deprived (FEAD), the Youth Employment Initiative as well as cross-border programmes (Interreg); an amount corresponding to aid intensity of € 30 per inhabitant will be allocated to the outermost regions; the breakdown of resources will be set out at a later stage by the Commission by means of implementing acts; the Commission will endeavour to approve any dedicated operational programme or any amendment to an existing programme within 15 working days; and EU support should be made more visible and activities linked to the use of the additional resources must contain a reference to being «funded as part of the Union's response to the Covid-19 pandemic».

Christian FARINONE

Qatar Airways

Bien qu'aucune compagnie aérienne ne puisse prédire avec certitude comment le marché du transport aérien se redressera ou quelles seront les futures restrictions de voyage, l'expérience que Qatar Airways a acquise, depuis le début de la pandémie de Covid-19, place maintenant la compagnie qatarienne dans

continents. L'investissement stratégique de la compagnie dans divers appareils à faible consommation de carburant lui a permis de poursuivre ses activités, la plaçant dans une position idéale pour mener la reprise durable des voyages internationaux. Qatar Airways prévoit de reconstruire, d'ici peu, son ré-

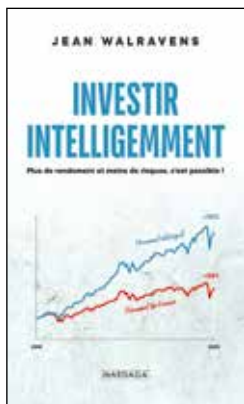


une position favorable pour établir un programme de vols adapté, répondant tant aux besoins des passagers que du fret. Un programme de vols réaliste par rapport aux conditions actuelles du marché et aux restrictions d'entrée dans les différents aéroports du monde. Depuis le début de la pandémie, le réseau de Qatar Airways n'est jamais tombé en dessous de 30 destinations, avec des services continus vers les cinq

seu avec 124 destinations dont 21 en Afrique, 10 en Amérique, 42 en Asie-Pacifique, 38 en Europe et 13 au Moyen-Orient. Toujours dans le cadre de la reconstruction de son réseau, Qatar Airways annonce également la reprise de ses vols vers trois destinations clés d'Afrique du Sud : Le Cap, Durban et Johannesburg; des vols opérés soit en Airbus A350 soit en Boeing 787. ■ C.F. www.qatarairways.com

Investir Intelligemment

Pourquoi y a-t-il un tel gouffre entre ce qu'on fait miroiter aux épargnants, modestes ou fortunés, et le rendement réel constaté, année après année, en matière de placements? Dans son livre «Investir intelligemment – Plus de rendement et moins de risques, c'est possible!», qui est le fruit de nombreuses années de réflexion et de recherche mult-



faire des illusions en acceptant qu'il ne nous sera jamais possible de «battre» le marché, c'est-à-dire de composer un portefeuille d'actions dont le rendement serait supérieur à celui de l'ensemble des actions mondiales, et aussi en se méfiant de la désinformation et des commissions cachées ou des rétrocessions qui pourraient biaiser les «bons conseils»

tidisciplinaire, Jean Walravens répond à cette question. Economiste, chargé de recherche à la Faculté des Sciences Appliquées de l'ULB, chercheur dans le domaine de la théorie des marchés financiers, Jean Walravens – décédé le 7 octobre 2020 – souhaitait, avec cet ouvrage paru aux éditions Mardaga, conscientiser les épargnants à leur situation et conseiller comment investir mieux. Il s'explique sans tabou, va droit au but en n'épargnant ni les banques, ni les intermédiaires financiers, ni les compagnies d'assurance. Pour investir intelligemment, selon l'auteur, il est indispensable de se dé-

prodigués par les banquiers et les gestionnaires financiers. Jean Walravens propose des pistes et des solutions concrètes d'investissements accessibles à tous. Il incite les épargnants à la prudence dans leurs investissements et c'est ainsi qu'il leur recommande: de se constituer un portefeuille diversifié, d'éviter la gestion active et spéculative recommandée par nombre d'intermédiaires financiers, de privilégier la gestion passive et non spéculative, de limiter au maximum les frais qui s'accumulent facilement dans les processus de placement, et d'avoir des dépenses inférieures à ses revenus. ■ D.T.

Verisure

La Belgique a le taux de cambriolage le plus important comparé à ses pays voisins. Selon Verisure, six Belges sur dix déclarent avoir peur d'un cambriolage et 55 % des répondants indiquent avoir vécu un cambriolage (directement ou indirectement). 15 % des cambriolages ont lieu en Flandre, 21 % en Wallonie et 64 % à Bruxelles. Les mois les plus sombres jouent en faveur des cambrioleurs. En effet, 29 % des cambriolages ont lieu en automne, 30 % en hiver et il y a 65 % de cambriolage en plus le jour de Noël. Si 22 % des Belges ont un système d'alarme, 17 % ont l'intention d'installer une alarme dans les deux ans.

Le groupe Verisure, qui emploie 17.000 collaborateurs dans 16 pays, – pionnier dans les applications technologiques pour la sécurisation des familles et petites entreprises – vient de compléter son système

d'alarme télésurveillée traditionnelle, par une alarme ZeroVision. Ce dispositif d'intervention exclusif permet d'expulser les intrus en 60 secondes. Il est activé par les opérateurs de la centrale d'alarme après que ceux-ci ont confirmation d'une intrusion. Le système dégage une épaisse fumée, non toxique, sans danger pour les personnes et les animaux, qui remplit toute la pièce en quelques secondes, empêchant ainsi toute visibilité. Un maximum de 5 ZeroVision peuvent être placés par installation. Ce dispositif, qui doit être relié à un détecteur photo (Cam 3) dans la même pièce, devra toujours être installé par des entreprises agréées Verisure. Toutefois, ce système ne permet pas l'installation d'une sirène extérieure. ■

C.F.

www.verisure.be

Projet Build Circular.Brussels

Le CDR Construction (Centre de Référence Professionnelle bruxellois pour le secteur de la construction) et la Confédération Construction Bruxelles Capitale, avec le soutien de Bruxelles Environnement, ont lancé un tout nouveau programme destiné à former et à accom-



© Build Circular.Brussels

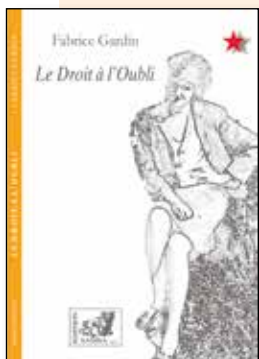
pagner les entreprises bruxelloises à la construction circulaire: Build Circular.Brussels. Il s'agit d'une mesure visant à renforcer la compétitivité des entreprises en cette période de crise sanitaire. Selon une enquête de la Confédération Construction, à laquelle plus de 350 entreprises ont participé, le secteur se trouve face à des difficultés croissantes sur fond de contexte de pandémie du Covid-19. Pour soutenir le secteur de la construction, la Région de Bruxelles Capitale prévoit, dans son plan de relance, de former et d'accompagner près de 600 entreprises de construction. Ce projet ambitieux a été confié à la Confédération Construction Bruxelles Capitale (CCB-C) et au CDR Construction, deux acteurs actifs dans l'Alliance Emploi-Environnement, qui a fait de Bruxelles une région à l'avant-garde de la construction durable. Au travers des formations encadrées par des experts et d'accompagnements personnalisés, le projet Build Circular.Brussels vise à rendre les entreprises bruxelloises moins consommatrices de ressources et moins productrices de déchets. Une attention particulière

est accordée aux PME, ainsi qu'aux TPE, qui représentent près de 90 % des entreprises de construction employant du personnel en Région bruxelloise. En outre, l'aspect humain et la valorisation de la main-d'œuvre locale est au cœur de cette démarche.

Avec une forte densité du bâti et ses 70 % de bâtiments datant d'avant 1945, le territoire bruxellois se caractérise par des chantiers du type démolition/construction ou rénovation. Les spécificités de la Région en font un terreau idéal pour innover en matière de circularité et se positionner comme leader européen sur la question de l'utilisation raisonnée des ressources et de la valorisation des matériaux. L'objectif de Build Circular.Brussels est de permettre aux entreprises de se former gratuitement aux spécificités de la construction circulaire et d'être accompagnées pour implémenter durablement ces acquis dans leur modèle d'affaires. Les entreprises qui auront suivi ces parcours de formation seront reprises sur des listes à disposition des maîtres d'ouvrage. ■

G.W.

www.buildcircular.brussels



Le Droit à l'Oubli

Auteur, adaptateur et metteur en scène de théâtre, Fabrice Gardin vient de sortir son nouveau livre : «Le Droit à l'Oubli», publié aux éditions Samsa et qui est le témoignage d'Andréa, une femme ancrée dans le paysage humanitaire par son travail. Elle est complètement investie dans une organisation caritative qui travaille dans les Balkans et collabore à la réconciliation entre les peuples. Mais Andréa a déjà eu deux autres vies auparavant : une où elle est restée en prison pendant dix-sept ans, et une autre où elle était terroriste! Sans rien oublier ou nier de ses vies antérieures, elle aimerait vivre aujourd'hui et maintenant. Et Andréa de préciser :

«Je suis une Européenne, je suis une femme,... J'ai près de cinquante ans. Je travaille et gagne ma vie depuis cinq petites années que j'ai remplies au maximum de mes possibilités. Je suis fière d'être dans la vie active. Dans ma jeunesse, j'étais fière d'être activiste. Comme quoi!». «Le regard de ceux qui connaissent mon passé est toujours très difficile à supporter». Par une «ellipse narrative», à laquelle participeraient Margherita Cagol (1945-1975) ou Susanna Ronconi (1951), l'auteur nous plonge dans une réflexion intime sur le sens de la vie, l'histoire et l'engagement. Une réflexion existentielle qui nous engage !

C.F.

Coronavirus, électrochoc pour la Belgique?

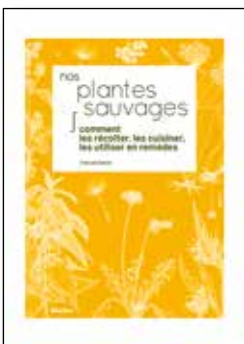
L'arrivée du Covid-19 a foudroyé le monde entier, paralysant l'immense partie de l'économie de chaque pays. C'est, selon Nassim Nicholas Taleb, la manifestation du «cygne noir» : concept désignant l'arrivée d'un événement imprévisible aux conséquences considérables et exceptionnelles. Après avoir successivement occupé la fonction de directeur de cabinet à tous les niveaux de pouvoir (Europe, fédéral belge, Wallonie et Flandre), Rudy Aernoudt est aujourd'hui professeur d'économie à l'Université de Gand et à l'Université de Nancy, ainsi que directeur de



nomique nouvelle. Ce livre est préfacé par Mark Eyskens qui le qualifie comme «Un ouvrage qui secoue un paysage politique et social qui en a bien besoin». Pour Rudy Aernoudt, la situation dans laquelle nous a plongés la crise du Covid-19

est l'occasion d'initier un changement radical au sein de notre société. En livrant une analyse fouillée de l'Etat belge et de son fonctionnement interne, l'auteur met en lumière les failles de celui-ci. Son livre a pour but, faits et chiffres à l'appui, de présenter un plan d'action viable pour redresser et limiter les pertes de l'Etat et aussi d'expliquer les mesures qui pourraient être mises en place pour que la Belgique puisse retrouver un équilibre financier. Et Rudy Aernoudt de préciser: *«J'espère très sincèrement que la crise du coronavirus suscitera dans le chef de la population un sentiment d'urgence, un réveil».*

S.D.



Nos plantes sauvages – Comment les récolter, les cuisiner, les utiliser en remèdes

Herboriste, initiée aux plantes sauvages et médicinales depuis son enfance par sa grand-mère, Françoise Gabriel, après une formation d'ingénieur, a travaillé dans de grands laboratoires d'herboristerie. Egalement guide nature, elle a suivi diverses formations comme, par exemple, le shiatsu thérapeutique, la sonologie et la programmation neurolinguistique. Paru aux Editions Racine, son dernier livre «Nos plantes sauvages – Comment les récolter,

Pittoresque de la Futilité

Personnalité incontournable de la radio de la RTBF – avec, entre autres, son émission musicale du samedi «La troisième oreille» – et du monde du jazz, écrivain, biographe, conférencier, collectionneur, chroniqueur de jazz et de gastronomie, critique littéraire, et aussi comédien dans sa jeunesse, Marc Danval est, à lui tout seul, un «microcosme de la Culture». Avec la publication de son livre «Pittoresque de la Futilité», paru aux éditions Lamiroy, il nous dévoile encore une facette supplémentaire, celle du poète. Il s'agit d'un recueil de poèmes comportant deux parties : la première consacrée à des poèmes récents, et en seconde partie, une réédition de «Parmi Moi Seul», publié en 1983 et préfacé par Robert Goffin. L'ouvrage compte une septantaine de poèmes avec pour thématiques majeures : les femmes – par qui Marc Danval



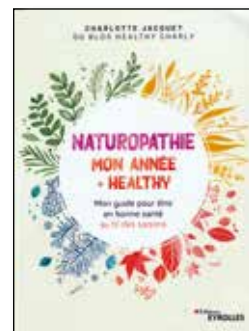
avoue avoir toujours été fasciné –, la sensualité féminine et les villes, côtières notamment, d'où l'écriture de son poème «Ostende» (pages 80-81). Sans oublier un brin de nostalgie dans «L'étude de Chopin» (page 24) où l'auteur évoque des souvenirs

d'enfance en relation avec le piano. Sensible à tout ce qui touche au domaine du disque 78 tours, «Magie du 78 tours» (page 18) est un poème que lui ont inspiré des étiquettes de disques. Comme l'écrivait le critique littéraire belge Pol Vandromme, en 1984, concernant le livre de poésies «Parmi Moi Seul» : *«Un admirable recueil de Marc Danval. Voici un poète d'un tempérament puissant et même torrentiel. Ce n'est pas tous les jours que l'on a l'occasion de faire une pareille découverte. Un propos qui garde tout son sens aujourd'hui pour «Pittoresque de la Futilité».*

M.V.D.

Naturopathie – Mon année + Healthy

Vous ne comprenez pas pourquoi, malgré vos efforts, vous êtes toujours fatigué? Vous êtes souvent déprimé sans raison apparente en hiver? Vous vous sentez parfois débordé par vos émotions? Il existe une réponse naturelle, biologique et holistique pour renforcer votre organisme : la naturopathie. Charlotte Jacquet, naturopathe, fait découvrir, dans son livre «Naturopathie – Mon année + Healthy», publié aux éditions Eyrolles, sa méthode centrée sur un accompagnement au fil des saisons, autour de deux axes majeurs : physique et émotionnel, pour aider le lecteur à rétablir sa connexion corps/cœur/esprit. L'idée est, qu'en apprenant plus sur soi-même, en décryptant peu à peu ses modes de fonctionnement, l'on puisse cultiver sa santé au fil des saisons. L'ouvrage s'ouvre sur une introduction avec quelques conseils et la réalisation de son auto-bilan. Ensuite, viennent les quatre chapitres, chacun dédié à une saison. C'est l'automne, le temps des plantations, qui est le premier traité. Ensuite vient l'hiver, la voie de la transformation, auquel succède le printemps, le chemin de l'éclosion. Et enfin, l'été avec l'apogée de la régénération. A la fin de chaque chapitre, se trouvent des fiches santé pratiques pour se soigner efficacement et naturellement par l'aromathérapie, la phytothérapie ou encore la gemmothérapie, ainsi que des recettes bien-être.



L.B.

La Librairie des ducs de Bourgogne au KBR museum

Le *KBR museum* (anciennement Bibliothèque royale de Belgique) a ouvert ses portes en septembre 2020, invitant le public à découvrir un trésor national caché depuis 600 ans: la bibliothèque des ducs de Bourgogne et sa fabuleuse collection de manuscrits du XV^e siècle.

En raison des mesures sanitaires liées à la crise du Covid-19, pas plus de 50 visiteurs par heure seront admis dans les 1.500 m² du musée. C'est dire que ceux-ci bénéficieront de conditions idéales pour découvrir cette collection d'exception, créée par le duc de Bourgogne, Philippe le Bon.

La bibliothèque des ducs

À l'époque de Philippe le Bon, la bibliothèque ducal comportait pas moins de 900 volumes. Certains ouvrages suivaient les ducs dans leurs pérégrinations, mais l'essentiel se trouvait dans la bibliothèque du Palais du Coudenberg à Bruxelles. En février 1731, un incendie ravagea une grande partie des constructions. Seules la bibliothèque, la chapelle, les écuries, la maison des pages et la vénérie échappèrent aux flammes.

Bien d'autres péripéties attendirent la librairie ducal avant que la collection ne devienne le cœur de la Bibliothèque royale de Belgique. Au *KBR museum*, le visiteur découvre ce qui subsiste de ce trésor. Malgré les catastrophes et les pillages, près de 300 manuscrits sont toujours conservés à KBR.

La Librairie des ducs de Bourgogne s'inscrivait parmi les plus importantes collections de livres de l'époque, aux côtés de celles des rois de France, des souverains d'Angleterre, des Médicis ou de la papauté.



© KBR museum - Bruxelles

Symbole de pouvoir, de luxe et de finesse intellectuelle, le manuscrit au XV^e siècle devint bourguignon. Magnétisant artistes et bibliophiles, la Cour ducal influença l'esthétique et les goûts du temps. Les hautes sphères, la petite et la moyenne aristocratie, le clergé, la bourgeoisie et les autorités urbaines imitèrent le duc et multiplièrent les commandes aux ateliers de copie, d'enluminure et de reliure.

Les ouvrages touchent à tous les domaines de la pensée: l'histoire antique, les sciences, la morale, la philosophie, mais aussi le droit, la poésie, le théâtre ou encore – typiques du XV^e siècle bourguignon – les mises en prose de chansons de geste, les chroniques historiques, les récits de voyage, les traductions des classiques anciens.

Cette formidable collection n'était jusqu'à présent consultable que par les seuls scientifiques. KBR a décidé de la rendre accessible au grand

public et de raconter l'histoire de ces livres et l'époque qui les a vus naître, en cinq langues (français, néerlandais, anglais, allemand et espagnol) et avec trois profils de visite («découverte», «approfondie» et «ludique»).

Le parcours de visite du KBR museum

Après une introduction générale dans la chapelle de Nassau – seul vestige du palais du même nom et aujourd'hui incorporée au sein du bâtiment moderniste de KBR –, la visite se poursuit à l'étage supérieur, où 160 pièces – manuscrits, estampes, retables, tableaux des Primitifs flamands, armes, ... – sont exposées dans des vitrines individuelles. Pour des raisons de conservation, les manuscrits sont changés trois fois par an.

Les vitrines sont pourvues de tablettes interactives qui fournissent au visiteur, pour chaque œuvre exposée, des explications «sur mesure». Chaque tablette s'allume, en effet, au moyen d'un bracelet à puce, activé en

début de parcours, selon la langue et le type de visite souhaité par le visiteur.

Le contexte historique, politique et économique, l'univers artistique et littéraire, la personnalité des commanditaires de manuscrits ou les étapes de la réalisation d'un livre sont autant de thèmes développés.

L'expérience muséale

Se délecter de la beauté des manuscrits et œuvres exposés constitue bien sûr l'essentiel d'une visite au *KBR museum*. Mais plusieurs autres expériences sont également proposées au public. Écouter la musique de l'époque, plonger dans les histoires, reproduire les gestes d'un artisan, ... Autant de manières de voyager dans le temps. Il est possible de feuilleter les plus belles pièces, en version numérique, et d'agrandir les miniatures pour les observer dans les moindres détails. Plusieurs projections audiovisuelles donnent vie aux miniatures et à leurs personnages.

L'ouverture du *KBR museum* s'inscrit dans la nouvelle stratégie de KBR: l'institution ne se contente pas de conserver notre patrimoine culturel, mais elle entend aussi s'ouvrir au public le plus large, aussi bien en ligne – la quasi-totalité de la Librairie des ducs de Bourgogne est également disponible en ligne – que sur place. KBR devient ainsi un véritable pôle culturel en plein cœur de Bruxelles, proposant, outre des salles de lecture et des salles de conférences, un restaurant et un jardin en libre accès. ■

Sanya BECHET

KBR museum: Mont des Arts 28 – 1000 Bruxelles (accès via l'entrée principale de KBR) – www.kbr.be

Histoire du faux et de la contrefaçon

La *Maison de l'Histoire Européenne*, située 135 rue Belliard à Bruxelles, plonge les visiteurs dans l'histoire des XIX^e et XX^e siècles et leur propose de découvrir le développement de l'intégration européenne, les origines et l'évolution de l'Europe, la diversité du continent et les nombreuses interprétations de son histoire. Les expositions et les activités éducatives du musée offrent un point de vue transeuropéen qui explore les souvenirs historiques, les diverses expériences ainsi que les points communs des peuples d'Europe et leur relation avec le présent. Actuellement, l'exposition présentée est «*Fake for Real: une histoire du faux et de la contrefaçon*». Elle explore le monde fascinant des faux, du mensonge et des contrefaçons et entraîne les visiteurs dans un récit allant de l'Antiquité à nos jours. Elle reste visible jusqu'au

31 octobre 2021. Un astucieux dispositif de miroirs à l'entrée et un chemin sous forme de labyrinthe à travers les différents thèmes de l'exposition donnent immédiatement le ton. Comment trouver ou échapper à la vérité? Comment jouer avec les illusions? Les visiteurs sont invités à réfléchir à la manière dont les mensonges sont racontés et dans quel but.

Développée sur six thèmes, tout au long d'un parcours chronologique, l'exposition présente plus de 200 objets venus de toute l'Europe. Emblématique, chacun raconte une histoire édifiante de falsification et de tromperie. Tous démontrent que les émotions et les croyances personnelles ont une influence sur la façon dont nous voulons comprendre le monde, ou délibérément nous le représenter de manière déformée. La communication sur la pandémie



Fake Box

© Kossmann.dejong

liée au Covid-19 et la désinformation qui l'entoure sont également examinées. La dernière section de l'exposition, intitulée «Une ère de post-vérité?» est un espace interactif fait de jeux et de vidéos, où les visiteurs peuvent devenir des vérificateurs de faits, décider de ce qui est publié, ou encore jouer avec une «bulle filtre» innovante qui explore la façon dont les médias sociaux

fonctionnent. Comme un voyage à travers les motifs et l'impact des faux, mais aussi sur notre façon de nous exposer à eux, cette exposition met en lumière toute la complexité et les contradictions qui jalonnent notre passé, présent et futur. ■

D.T.

Maison de l'Histoire Européenne:
02 283 12 20 – www.historia-europa.eu

L'Audi SQ2



Le SUV sportif du segment compact d'Audi, le SQ2, affiche désormais un style encore plus moderne : ses nouveaux phares et ses nouveaux pare-chocs donnent une apparence encore plus sportive et plus dynamique. Les nouveaux services Audi connect ainsi que les nouveaux systèmes d'aide à la conduite font du SQ2 une voiture encore plus facile à utiliser. Ses performances sont impressionnantes. Grâce à la transmission intégrale quattro et à la suspension S sport, la puissance est transférée en souplesse à la route. Moteur à la fois polyvalent et sportif, le 2.0 TFSI délivre sur le SQ2 une puissance de 221 kW (300 ch) pour un couple constant de 400 Nm sur une large plage de régimes, entre 2.000 et 5.300 tr/min. Ce moteur permet au SQ2 de passer de 0 à 100 km/h en 4,9 secondes et il intègre des technologies innovantes renforçant ses performances et son efficacité. La consommation de carburant combinée est de 7,7 l/100km et les émissions de CO₂ 176 g/km. La boîte S tronic à 7 rapports équipe de série l'Audi SQ2. Ses rapports inférieurs sont courts et sportifs, alors que la septième vi-

tesse, longue, permet de réduire la consommation de carburant. La suspension S sport équipant l'Audi SQ2 permet de rabaisser la caisse de 20 millimètres. La direction progressive de série est configurée pour permettre à la démultiplication de devenir plus directe quand l'angle de braquage augmente. Le SQ2 se révèle ainsi encore plus agile lors des manœuvres, dans la circulation urbaine et dans les virages serrés. Le design extérieur du véhicule présente un caractère affirmé, avec des angles et des bords marqués. De fins interstices séparent la calandre du capot et de larges encadrements enveloppent les vastes prises d'air. Les phares LED sont de série et les boîtiers de rétroviseur arborent un look aluminium. A l'instar de tous les modèles Audi S, l'intérieur du SQ2 est dominé par des tons sombres. Les garnitures des pédales et le repose-pied sont en acier inoxydable, et les seuils de porte rétroéclairés. L'Audi SQ2 est équipée de série de la climatisation automatique, d'un volant sport multifonction et de sièges sport.



La Ghibli Hybrid de Maserati

La nouvelle Ghibli Hybrid est le premier véhicule électrifié de l'histoire de Maserati. Le choix d'introduire la technologie hybride sur la berline Ghibli n'est pas anodin puisque ce modèle, lancé en 2013, incarne parfaitement l'ADN du constructeur. Maserati a choisi une solution hybride axée principalement sur l'amélioration des performances, tout en réduisant la consommation de carburant et les émissions de CO₂.

La Ferrari SF90 Spider

Dévoilée mi-novembre, la version Spider du modèle SF90 Stradale – la SF90 Spider – est la première hybride rechargeable, avec toit rétractable, de la gamme Ferrari. Elle pose de nouveaux jalons en termes de performance, d'innovation et de plaisir de conduite. Ce nouveau cabriolet offre la même puissance et les mêmes performances record que la SF90 Stradale, en apportant toutefois plus de plaisir à la conduite et de polyvalence grâce à la toute dernière version de toit rétractable emblématique de Ferrari. Le recours à des matériaux haute performance (fibre de carbone et titane) a permis d'alléger le véhicule de 21 kg. Le toit rétractable, compact (100 litres de volume) et léger (environ 40 kg), peut être actionné en 14 secondes à peine. Il peut s'ouvrir même lorsque le véhicule roule. Une lunette arrière électrique réglable garantit un confort inégalé aux occupants, même à grande vitesse lorsque le toit est abaissé.



Le système hybride rechargeable de la SF90 Spider garantit des niveaux de performances jamais égalés par une autre Spider. Son moteur V8 à turbocompresseur de 780 ch est assisté de trois moteurs électriques : un à l'arrière et deux sur l'essieu avant, ce qui porte sa puissance maximale à 1.000 ch. Ce système ne complique pas l'expérience de conduite car une logique de commande sophistiquée surveille et ajuste, en toute autonomie, les flux de puissance afin qu'ils s'adaptent aux conditions d'utilisation. Il suffit au conducteur de choisir l'un des modes de puissance (eDrive, Hybride, Performance ou Qualify) sur le tout nouvel eManettino pour une expérience exaltante derrière le volant. Comme la SF90 Stradale, la SF90 Spider dispose de la transmission AWD qui a placé la barre plus haut en établissant des départs à de nouvelles vitesses : de 0 à 100 km/h en 2,5 secondes et de 0 à 200 km/h en 7 secondes.

A l'intérieur, le combiné d'instruments central est totalement numérique et comprend un écran HD incurvé de 16 pouces, entièrement configurable et contrôlable à l'aide des commandes au volant. Sur la console centrale, les commandes de la boîte de vitesses automatique sont désormais actionnées par un système en forme de grille, en hommage à la célèbre grille de la boîte de vitesse manuelle de Ferrari.

Porsche Next

Porsche Belgium présentera Porsche Next : expérience digitale qui aura lieu en janvier 2021 et qui exposera les modèles Porsche d'une manière innovante, dans un show virtuel créatif unique. Plus qu'un showroom digital, Porsche Next sera le rendez-vous de tous ceux qui apprécient la tradition sportive Porsche et son regard, en permanence, tourné vers le futur. Depuis son ordinateur ou son smartphone, le visiteur de Porsche Next pourra interagir avec les experts de la marque et vivre une expérience totalement personnelle et sur mesure. Les derniers modèles seront présentés dans un environnement digital premium et immersif à 360°, laissant au visiteur le contrôle total de son expérience. Porsche Next, une nouvelle manière de vivre le rêve Porsche pour encore mieux lui donner vie dans les neuf Porsche Centres en Belgique... www.porsche.be

La Ghibli Hybrid est dotée d'un nouveau design à la fois extérieur et intérieur : nouvelle calandre avant, barres redessinées pour représenter un diapason, blocs optiques arrière complètement redessinés en forme de boomerang inspiré de la 3200 GT. Un nouveau tableau de bord avec une dalle numérique et de nouveaux graphismes sont également introduits. L'écran HD du système multimédia, avec de nouveaux graphiques et plus convivial, est de 10"1. Le groupe motopropulseur innovant combine un moteur à combustion interne (4 cylindres turbo d'une cylindrée de 2,0 l) avec un alternateur de 48 volts et un compresseur électrique (e-booster), soutenus par une batterie, montée à l'arrière de la voiture.

Grâce à une puissance maximale de 330 ch et un couple de 450 Nm délivré dès 1.500 tr/min, les performances de la Ghibli Hybrid sont excellentes : vitesse de pointe de 255 km/h et accélération de 0 à 100 km/h en 5,7 secondes. La nouvelle Ghibli Hybrid représente la première étape d'un plan qui conduira à l'électrification de tous les futurs modèles Maserati. Les voitures GranTurismo et GranCabrio entièrement électriques sont prévues pour 2021.

ROLLS-ROYCE GHOST

LA RENCONTRE DE LA PERFECTION AUTOMOBILE ET DU LUXE EXTRÊME



ROLLS-ROYCE REPRÉSENTE LE FLEURON DE L'INDUSTRIE AUTOMOBILE DE PRESTIGE AVEC DES MODÈLES D'UN LUXE INÉGALABLE, SYNONYME D'OPULENCE ET DE RÉUSSITE.

DEPUIS PLUS D'UN SIÈCLE, ROLLS-ROYCE N'A CESSÉ D'INNOVER POUR SATISFAIRE LES ADEPTES DU LUXE LES PLUS EXIGEANTS.

LA GHOST, DONT LA STRUCTURE EST ENTIÈREMENT EN ALUMINIUM, EST ÉQUIPÉE DE MULTIPLES SYSTÈMES D'ASSISTANCE EMBARQUÉS AINSI QUE DES DERNIÈRES TECHNOLOGIES EN MATIÈRE DE NAVIGATION ET DE DIVERTISSEMENT.

LA GHOST EST PROPULSÉE PAR LE MOTEUR ROLLS-ROYCE DE DERNIÈRE GÉNÉRATION : LE V12 BITURBO 6,75 LITRES DÉLIVRANT 571 CH ET 850NM AVEC UN COUPLE IMPRESSIONNANT À BAS RÉGIME.



LA SUSPENSION PNEUMATIQUE AINSI QUE LA BOÎTE AUTOMATIQUE À HUIT RAPPORTS SONT RELIÉES AU SYSTÈME DE NAVIGATION.

LES PHARES LASER OFFRENT UN CHAMP DE VISION DE 600 MÈTRES.

LES PORTES, À OUVERTURE ANTAGONISTE, S'OUVRENT ET SE FERMENT ÉLECTRIQUEMENT.

L'ENVIRONNEMENT DE LA GHOST, OÙ LE LUXE EST OMNIPRÉSENT, EST CONÇU AVEC LES MATÉRIAUX LES PLUS PRÉCIEUX ET EST D'UNE ÉLÉGANCE ÉTHÉRÉE. AU PLUS PROFOND DE LA NUIT, LA CALANDRE PANTHÉON LUMINEUSE ÉMET UNE LUEUR DIVINE,

ET LE SPIRIT OF ECSTASY ÉMERGE AVEC GRÂCE SUR LE CAPOT. LA GHOST EST ANCRÉE DANS L'ARCHITECTURE DU LUXE ET INCARNE LA PERFECTION.

NEUHAUS

INVENTOR OF THE BELGIAN PRALINE



WISHING YOU A MAGICAL SEASON