

Le Magazine de la Capitale de l'Europe

THE BRUSSELS *Magazine*

37^e année – Mensuel – N°403 – Juin / Juni 2020 – Maandblad – 37ste jaargang



GUERLAIN

AQUA ALLEGORIA

JOYFUL BY NATURE*



LA COLLECTION D'EAUX FRAÎCHES



*La joie, par nature.



THE BRUSSELS Magazine

Le Magazine de la Capitale de l'Europe

Affilié à l'Association des Journalistes Périodiques Belges et Etrangers
Union Professionnelle Reconnue et à
L'Organisation Mondiale de la Presse Périodique

Fondateur - Rédacteur en chef
Christian FARINONE

Comité de Rédaction :

Laurence BERTHU, Serge DELAGRANGE, Claire de VERTAMONT,
Eddy LIEVENS, Michèle VANDEN DUNGEN, Georges WARENNE

Collaborateurs :

Nora ANDERSEN, Sanya BECHET, Marc DANVAL,
Guillaume ELLAIRE, Denis METTEN, David TEMPLAR

THE BRUSSELS MAGAZINE est édité par :

F.C.H. INTERNATIONAL PRESS

Avenue Albert 271 - 1190 Bruxelles

☎ +32 (0)2 343 50 43

www.thebrusselsmagazine.be

Mensuel paraissant le 1^{er} vendredi du mois

Editeur responsable: C. Farinone

Abonnement annuel: Belgique: 40 € • Autres pays : 48 €

Compte bancaire : BE72 2100 4604 2316

THE BRUSSELS MAGAZINE est un nom déposé. Toute reproduction, même partielle, des textes et photos, est strictement interdite, sauf accord préalable écrit de la Rédaction. ©

THE BRUSSELS MAGAZINE et F.C.H. INTERNATIONAL PRESS sont des marques commerciales et de services qui appartiennent en totale exclusivité à la F.C.H. INTERNATIONAL.

Ils ont choisi notre magazine pour vous informer. Ils ont du talent et un savoir-faire inégalé: ce sont nos annonceurs. Ils privilégient la qualité et l'authenticité: ce sont les produits présentés dans nos rubriques. Nous les sélectionnons pour vous. Ils ont notre confiance, ils méritent la vôtre.

Sommaire

Bruxelles, où le passé est un présent pour l'avenir	5
Vitrine des nouveautés	6 – 17 – 21 – 25 – 27
Les Cahiers Beauté	7
Mode : une belle journée estivale	8
Soins	9 – 11
Les prescriptions du bien-être	10 – 12 – 15
Protections solaires	13 – 14
S'évader dans les montagnes françaises	16
Flash News	18
Les plaisirs de la table	19 – 20 – 23
A la Une de l'Automobile	22
La montagne, bienfaits pour vous !	24
Chronique littéraire	26
EEC – NATO Information	28
Entreprises, Affaires et Finances	29
Livres	30

Editorial

En ce mois de juin, Bruxelles se relève lentement. Depuis le mois de mars cloués entre quatre murs, nous aspirons à autre chose qu'à du tourisme «immobile» en se mettant un coquillage contre l'oreille pour entendre le bruit des vagues de la mer du Nord qui nous était inaccessible...

Refusant de nous laisser submerger par la morosité ambiante et voulant teinter d'optimisme le contenu de notre magazine, nous annonçons que cette sixième partition de l'année se fêtera sur tous les tons. Nous rêvons tous d'air pur, d'espaces verts, de mer limpide ou de glaciers éternels. L'envie d'entreprendre une foule d'activités et surtout l'idée des vacances nous mettent du baume au cœur. L'été reste par-dessus tout un privilège car, telle une potion magique, ces trois mois exercent sur chacun d'entre nous un effet de bien-être, de bonheur et de douceur.

Transformées dès les premiers beaux jours en élixirs rafraîchissants ou en textures évanescentes, les fragrances nous réconcilient avec notre environnement et nous font redécouvrir la véritable harmonie.

Nous allons bientôt larguer les amarres du stress et de la routine; voguer vers des sites merveilleux, des coins sauvages, des lieux pittoresques, entre montagnes et bords de mer, où il fait bon se ressourcer le temps d'une pause bien méritée, sans oublier de préparer nos indispensables protecteurs solaires, des anges gardiens essentiels à la bonne santé de notre peau !

Profitons-en pour faire le plein de bonne humeur et d'énergie, et espérons que la montée du baromètre soit à l'image de nos nouvelles aspirations. ■

Photo de couverture : Quand la déco se met au vert... Bô Flowers Signature
Sélection de vases pour apporter une touche d'originalité aux intérieurs
(© Fleuriste Bô Flowers – ☎ 02 428 78 68 – www.boflowers.be)

Petit Larousse Illustré 2021

Le Petit Larousse Illustré 2021 référence plus de 63.500 mots, 28.000 noms propres, 125.000 sens, 20.000 locutions, 5.500 cartes, dessins et photographies, et 150 planches illustrées.

Parmi les nouveaux mots qui font leur entrée dans le Petit Larousse 2021, plusieurs sont liés au fléau qui met, depuis plusieurs mois, le monde entier à rude épreuve : le virus, le coronavirus, le confinement, l'épidémie, la pandémie, la quarantaine, le respirateur, post-traumatique, hydroalcoolique. Mais également des mots liés aux enjeux et problématiques environnementaux (antigaspi, frugalisme, biorecyclage), à la sphère politique (dégagisme, dréiculture), aux grandes mutations sociétales (influenceur, influenceuse, hypercentre), aux transformations numériques et technologiques (ci-



nématique, rétro-ingénierie), aux nouvelles préoccupations psychologiques et sociologiques (coolitude, hygge, quotient émotionnel), aux inquiétudes contemporaines (féminicide, collapsologie), aux enjeux et problématiques de la médecine (surexposition, allergénicité, vaccinal), ainsi qu'aux mots de la francophonie et des régions. Une quarantaine de nouvelles personnalités font leur entrée dans le Petit Larousse comme, par exemple, le cinéaste italien Marco Bellocchio, le cinéaste et acteur belge Lucas Belvaux, le climatologue français Edouard Bard ou encore l'astrophysicien français Jean-Pierre Luminet. Le Petit Larousse Illustré 2021 est vendu en librairie, avec une carte d'activation du Dictionnaire Internet Larousse 2021 offerte. ■

C.F.

Un tour d'Europe en Belgique

Après la pause hivernale – un peu plus longue cette année en raison des règles instaurées dans le cadre de la pandémie de covid-19 –, Mini-Europe a rouvert son site au public le 18 mai, avec toutes les mesures sanitaires et de distanciation sociale nécessaires pour accueillir ses visiteurs en toute sécurité. Une visite



Mini-Brexit

© Mini-Europe

du parc miniature n'est possible que si le visiteur réserve à l'avance en ligne ou éventuellement par téléphone. Seul un nombre limité de visiteurs est admis simultanément sur le site. Le parc ne compte qu'un parcours à sens unique et du gel pour désinfecter les mains est disponible à différents endroits du parc.

Parmi les nouveautés, à noter aussi le Mini-Brexit, une réalité concrète à Mini-Europe. En effet, le 31 janvier, le Royaume-Uni a décidé de quitter l'Union Européenne, mais comme il a joué un rôle important dans l'histoire de l'Union Européenne, il mérite de conserver sa place à Mini-Europe. Le

Parlement britannique, avec Big Ben, est et reste l'une des maquettes les plus populaires du parc, avec toutefois quelques aménagements, tels l'installation de postes de douane entre la Mini-Union Européenne et le Mini-Royaume-Uni : une ligne de pointillés marque désormais la frontière entre les maquettes britanniques et celles de l'Union Européenne. On peut également y voir la version miniature de Boris Johnson qui, marteau à la main, enfonce le panneau «Get the Brexit done» (photo). ■ C.F.

Mini-Europe : Bruparc à 1020 Bruxelles
☎ 02 474 13 13 – www.minieurope.eu

Le Musée Horta

Uniquement ouvert le week-end jusqu'à la fin du mois de juin, le *Musée Horta* accueillera à nouveau le public aux heures normales dès le 2 juillet. Date à laquelle débutera l'exposition temporaire «*L'Ornement Art Nouveau*» qui plongera les visiteurs au cœur même de la création des artistes et des architectes de la fin du XIX^e siècle. Cette exposition présentera une sélection de 80 dessins et projets – dont 61 inédits – avec pour objectif de donner à découvrir un éventail représentatif des créations d'artistes majeurs de l'Art Nouveau européen tels William Morris, Charles Rennie Mackintosh, Hector Guimard, Maurice Denis, Henry van de Velde, Josef Hoffmann et bien évidemment Victor Horta. Les œuvres de ces artistes entrent également en dialogue avec des productions anonymes de la collection bruxelloise de Mr. Van Hoe. Une production encore méconnue, exposée pour la première fois à Bruxelles, au Musée Horta. Les représentants belges du mouvement seront mis à l'honneur. En effet, le visiteur pourra découvrir toutes les étapes de création d'une œuvre de Paul Hankar ainsi que différentes déclinaisons d'un papier peint créé par Maria Sèthe et Henry van de Velde. L'exposition «*L'Ornement Art Nouveau*» est visible jusqu'au 27 septembre 2020. ■

M.VD.

Au Palais de la Dynastie

Un an après son ouverture au Palais de la Dynastie à Bruxelles, «*Beyond Bruegel*», l'expérience immersive dédiée à l'œuvre du célèbre peintre, est à nouveau accessible au public, jusqu'au 28 juin. «*Beyond Bruegel*» invite le visiteur à marcher littéralement dans les pas de Pieter Bruegel au moyen de techniques de projection innovantes : une rencontre du troisième type entre l'avant-gardisme d'œuvres centenaires et le meilleur de ce que peut offrir la technologie du troisième millénaire.

Toujours au Palais de la Dynastie et dans la foulée du 450^e anniversaire de sa mort, Bruegel l'Ancien sera célébré, cet été, aux côtés de

deux autres Maîtres flamands, dans le cadre d'une nouvelle exposition «*Meet the Masters – The 360° Experience*». Une nouvelle et triple exposition sur les traces de Jan Van Eyck, Pieter Bruegel et Peter Paul Rubens, qui ouvrira ses portes au mois d'août prochain. L'occasion de (re)découvrir la vie et les tableaux légendaires de ces trois Maîtres flamands au détour de trois salles, grâce à des images de haute définition, à la cartographie vidéo, à des projections à 360° ou encore à l'étonnante «*maison du son*», une pièce radiophonique qui ravira petits et grands. ■

S.D.

www.beyondbruegel.be

Le Musée Art & Histoire

A partir du 30 juin, le *Musée Art & Histoire* – dans le parc du Cinquantenaire à Bruxelles – accueillera à nouveau ses visiteurs. Un parcours bien défini à travers le bâtiment et les collections a été conçu pour permettre aux visiteurs de voir un maximum d'œuvres. La vente des tickets d'entrée se fera uniquement en ligne, sur le site internet du musée (www.artandhistory.museum), à partir du 15 juin.

Le fil rouge de cette visite adaptée (promenade de 2 heures) est la découverte complète de collections étendues et d'une magnifique architecture. Cet été au musée, «*Des vacances dans son propre pays*» est à prendre au pied de la lettre puisque de l'archéologie belge depuis la préhistoire, des époques gallo-romaines et mérovingiennes, en passant par les tapisseries et les retables jusqu'à l'Art Nouveau et l'Art Déco sont présentés. Les splendeurs des cultures d'Amé-

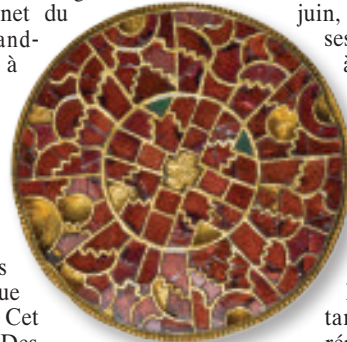
rique du Nord, d'Asie et du monde islamique seront également à (re)découvrir. De même, s'immerger dans la culture et l'histoire romaine, égyptienne et grecque sera aussi possible.

En attendant sa réouverture au public le 30 juin, le *Musée Art & Histoire* ne reste pas complètement vide. En effet, début

juin, quelques-unes de ses salles sont mises à disposition de la Vrije Universiteit Brussel pour y organiser des sessions d'examen. L'université a ainsi la possibilité de respecter les règles de distanciation sociale en répartissant ses étudiants dans plusieurs endroits, et le musée reste, d'une manière alternative, fidèle à sa mission d'être au service de la société. En outre, le cadre exceptionnel dans lequel se tiendront les examens, peut être inspirant! ■

M.VD.

www.artandhistory.museum.



Artisanat mérovingien :
Fibule, Marilles (Brabant wallon), or et grenat.

ABONNEZ-VOUS!

Théâtre Royal des Galeries

Directeur : David Michels

SAISON 2020-2021

Un petit
jeu sans
conséquence

Jean Dell et Gérard Sibleyras

Misery

Stephen King

La Revue

Cuisine et
dépendances

Agnès Jaoui
et Jean-Pierre Bacri

L'étudiante
et Monsieur
Henri

Ivan Calbérac

Adorable
Julia

Marc-Gilbert Sauvajon
et Mitty Goldin

► www.trg.be - 02 512 04 07



En coproduction avec La Coop asbl et Shelter Prod avec le soutien de taxshelter.be, ING et du tax-shelter du gouvernement fédéral belge

Vitrine des nouveautés

Nouvelle Eau de Toilette *Kenzo World Power*, dans laquelle la fleur d'immortelle mêle ses accents poudrés salés à des accords sucrés de fève tonka. Une fragrance à la fois puissante et intimiste qui réinterprète la signature sucrée-salée de *Kenzo World Power* et qui rend hommage à l'ensemble de la gent féminine. Créée par le parfumeur Jérôme Di Marino pour **Kenzo**, cette Eau de Toilette est présentée dans le flacon œil de *Kenzo World*. Disponible en exclusivité chez Planet Parfum.



La collection *Les Parisiennes* de **Guerlain** fait le lien entre le riche passé de la Maison Guerlain et des compositions actuelles, avec des parfums proposés dans l'emblématique flacon aux abeilles, au col souligné d'un ruban de gros grain dont la couleur est coordonnée à celle de la fragrance.

La nouveauté qui rejoint cette collection, cet été, est *L'Initial*, une nouvelle édition confidentielle du «*Shalimar Parfum Initial*» et une interprétation lumineuse et fraîche, sublimant les ingrédients signature du parfum féminin *Shalimar* que sont l'iris, la vanille et la bergamote. Floral oriental, *L'Initial* pétille avec un zeste d'agrumes (bergamote, orange) sous une pluie de pétales d'un jasmin très parfumé. Son cœur s'épanouit autour d'un absolu de rose et d'un iris utilisé en surdose. Son fond, gourmand et tendre, associe vanille, caramel, fève tonka et muscs blancs. Disponible à la Boutique Guerlain Parfumeur à Bruxelles et Place Vendôme à Wevelgem.



La gamme des Eaux de Cologne 1902 Tradition de la Maison **Berdoues** s'enrichit d'une nouvelle déclinaison : *Orange Fizz*, une fragrance qui sublime les multiples facettes des agrumes. Un hespéridé musqué dans lequel la puissance de l'orange se mêle aux accents acidulés et verts de la clémentine et de la mandarine. Des notes de fleur d'oranger apportent une fraîcheur rehaussée par du freesia, tandis que des notes d'ambre et de musc blanc complètent son sillage de fond.

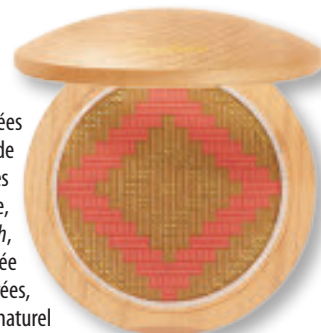


Dernière-née des fragrances masculines d'**Issey Miyake**, l'Eau de Toilette *Fusion d'Issey* est une fougère solaire et minérale : une nouvelle écriture pour un classique de la masculinité, avec un jeu de contraste entre le froid et le chaud interprétant l'idée de la quintessence d'une roche en fusion. Pour la facette fraîche, l'éclat pétillant du citron accompagne la douceur lactée de l'eau de coco, une senteur solaire dont l'effet se prolonge. Ensuite, plongée au cœur du volcan pour retrouver le minéral et découvrir la rondeur de l'ambrox. Dans un souffle aérien, essence de romarin, géranium et cardamome imprègnent l'espace de leur sillage, ponctués de notes de bois volcaniques et d'essence de patchouli.

La nouvelle fragrance féminine de **Betty Barclay**, *Oriental Bloom*, évoque les murs de mosaïques, les couleurs chatoyantes et les senteurs orientales de Marrakech. Un floral oriental qui s'ouvre sur une composition vaporeuse de poire, de freesia et de jasmin. Son cœur mêle des accords délicats de magnolia, fève tonka et vanille. Et sa note de fond marie harmonieusement bois clair et musc. Disponible en Eau de Toilette 20 ml et 50 ml ainsi qu'en Eau de Parfum 20 ml, à partir de juillet.



Guerlain s'est inspiré des couleurs ensoleillées de Rio de Janeiro pour imaginer les essentiels de sa collection estivale de maquillage. Ainsi, les indispensables pour s'assurer une mine radieuse, cet été, sont la *Terracotta Collector Brazilian Beach*, la poudre bronzante iconique *Terracotta* associée à un blush orange sanguine et des nacres dorées, pour recréer sur le visage l'effet lumineux et naturel obtenu après une journée passée au soleil du Brésil. Le *Blush Brazilian Shimmer*, un blush pour rafraîchir le teint et rehausser les contours du visage, proposé dans une teinte clémentine, infusée de nacres dorées. Et les *Météorites Perles Collector Brazilian Fizz* : un boîtier métallique, décoré de tissages brésiliens – qui, vide de ses perles, servira d'élégante boîte à bijoux –, renfermant les perles *Météorites* classiques auxquelles sont ajoutées des perles de teinte clémentine pour infuser de soleil toutes les carnations. Sa technologie «poussière d'étoile» ensoleille l'éclat de la peau grâce à un polymère réflecteur de lumière.



Le *Wonder Perfect Mascara 4D* de **Clarins** se décline maintenant aussi en version waterproof. Elle aussi apporte aux cils : volume, longueur, courbure et haute définition, pour un regard parfait en 4 dimensions, tout en améliorant visiblement la longueur et l'épaisseur des cils chaque jour davantage. En une seule application, grâce aux fibres ultra-souples de sa brosse, ce mascara sépare et étoffe les cils, un à un tout en douceur, et y dépose la juste dose de formule enrichie en pigments minéraux d'un noir intense. De plus, formulé à base de cire de lotus bleu, il reste imperturbable face à l'eau, l'humidité, la chaleur et aux larmes.



LES CAHIERS

Beauté

L.BERTHU



Cette année, **Sisley** remet à jour deux essentiels de son maquillage en optimisant la formule soin de sa poudre compacte pour le teint et de son gloss pour les lèvres. Au cœur de la composition de la *Phyto-Poudre Compacte*, une combinaison de trois beurres végétaux ultra-émollients (beurre de cacao, de cupuaçu et de mangue) enrichie d'un extrait de fleur d'hibiscus, pour une bonne hydratation, un confort absolu et un teint uniforme. Disponible dans quatre nouvelles teintes, sa texture matifiante et embellissante convient à tous les types de peau. Le *Phyto-Gloss* repulpe les lèvres et les habille d'une brillance effet sirop. Hydrater, nourrir, protéger est le challenge de sa nouvelle formule, qui s'appuie sur le « complexe hydrobooster » – déjà présent dans le *Phyto Rouge* –, pour une parfaite hydratation et un effet repulpant immédiat. De plus, un complexe gorgé d'huiles confère un effet galbant supplémentaire et une brillance miroir à effet volume. Le *Phyto-Gloss* se décline en dix teintes et deux finitions : scintillant et brillant. Il s'applique sur les lèvres nues ou, en top coat, sur un rouge à lèvres pour plus d'intensité.



Inspirée de l'univers de la haute joaillerie, la collection *Stunning Gems* de **Guerlain** dévoile le « Rouge G » – rouge à lèvres personnalisable, véritable accessoire de luxe avec son double miroir –, en sept teintes à la brillance naturelle et huit écrans bijoux, dont quatre facettés et quatre parsemés de brillants aux mille reflets. *Rouge G Sheer Shine* habille les lèvres d'une nouvelle formule à la brillance naturelle. Son secret ? Des sphères d'acide hyaluronique pour lisser, repulper et hydrater les lèvres en continu. De la poudre de diamant

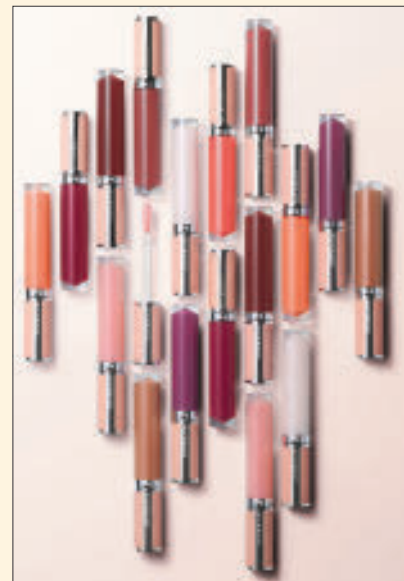
pour une meilleure réflexion de la lumière et un floutage des micro-irrégularités à la surface des lèvres. De l'huile de guggul pour plus de fermeté, de galbe et pour stimuler la synthèse de collagène. Et enfin, des pigments à reflets pour une couleur lumineuse, tout en transparence.

A découvrir aussi, le nouveau mascara *Mad Eyes*. En plus d'offrir un volume multidimensionnel, cil à cil, sur mesure et une couleur bien couvrante, sa formule garantit des résultats soin dignes d'un sérum pour les cils, comme une belle onctuosité permettant d'obtenir un volume sur mesure, un lissage de la fibre et le renforcement des cils, et une hydratation en continu. Au cœur de la formule, trois actifs soins s'associent les uns aux autres pour potentialiser leurs effets : la cire d'abeille, l'extrait de coton et le D-panthénol. Le mascara *Mad Eyes* est disponible en trois couleurs, et s'applique avec une brosse bien calibrée augmentant la charge du cil en produit à chaque passage.



La gamme des Huiles Confort Lèvres de **Clarins** s'enrichit d'une nouvelle version sans compromis sur la brillance, ni sur la couleur, ni sur le soin : *Lip Comfort Oil Intense*, une formule enrichie en huile de canneberge bio qui apporte aux lèvres nutrition et confort, et qui réfléchit la lumière pour une brillance miroir. Clarins a aussi enrichi cette formule de son complexe anti-pollution qui contribue à protéger des méfaits de la pollution. Grâce aux pigments présents

dans la formule, *Lip Comfort Oil Intense* tatoue et infuse les lèvres de couleur. Du nude profond au bordeaux, ce sont huit couleurs profondément intenses qui sont ainsi proposées.



Avec *Lipocils Mascara*, **Talika** élargit le concept du mascara. Il contient un complexe végétal ayant prouvé son efficacité pour stimuler la pousse des cils. Dès l'application, grâce à sa technologie à double action, *Lipocils Mascara* donne instantanément des cils plus longs, plus forts et plus pigmentés, tout en travaillant sur la pousse des cils pour des résultats à long terme. Il s'accompagne d'une brosse en silicone fournissant un effet push-up. Disponible en pharmacie et parapharmacie.



crémeuse à utiliser en touche de lumière ou en aplat sur la paupière. Disponible en deux versions or-bleu et pêche-brun. Pour maquiller les lèvres, cette collection estivale comprend aussi des nouvelles nuances de rouge à lèvres *Dior Addict Stellar Shine* – à la formule ultra-hydratante et de longue tenue –, du bois de rose au fuchsia.

La collection maquillage estivale de **Dior**, «Color Games», est une sorte de clin d'œil au sport, où les formules performantes et les couleurs toniques jouent au coude-à-coude avec des teintes plus neutres. Dans cette collection s'inscrit, entre autres, l'icône Palette 5 Couleurs qui, cet été, se décline en deux harmonies : *Dive*, composée d'un bleu central autour duquel gravitent les coloris pêche, mauve, prune et bleu tendre. Et *Sprint*, qui déploie des teintes brunes, beige et orange autour d'un rose central. Autre nouveauté : le *Diorshow Colour & Contour*, un crayon double embout, avec, d'un côté, un eyeliner hautement pigmenté et, de l'autre, une mine





Détente et décontraction...

Jeu de rayures verticales – dans les tons bleu et blanc – pour cette blouse sans manches, avec cordon ajustable à l'épaule, et ce pantalon ample, avec un cordage à la ceinture conférant un élégant style extrême-oriental (Mayerline)



Pour la visite de sites...

Tenue passe-partout : pull fin, en coton et modal, ras-du-cou, porté avec une veste et une jupe denim de couleur ivoire (Bensimon)

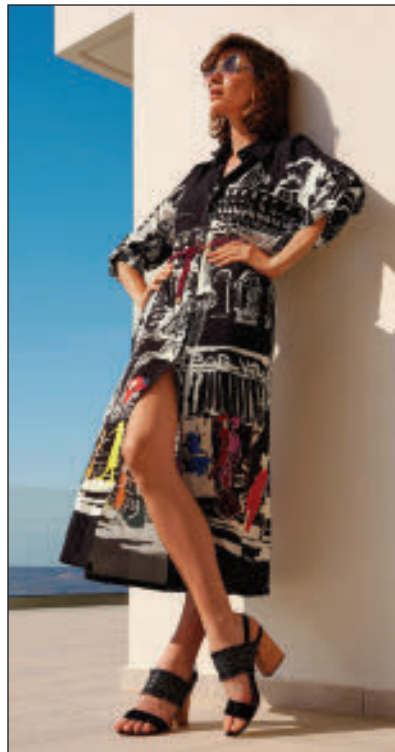
Balade sur la plage...

Belle légèreté et imprimé léopard sur fond brun-rouille pour cette longue robe chemisier (Gerard Darel)



Découverte de la région...

Bel imprimé «city» pour cette robe chemisier à motifs noir-blanc rehaussés, dans le bas, de touches de couleurs vives comme le rouge, le jaune, l'orange (Caroline Biss)



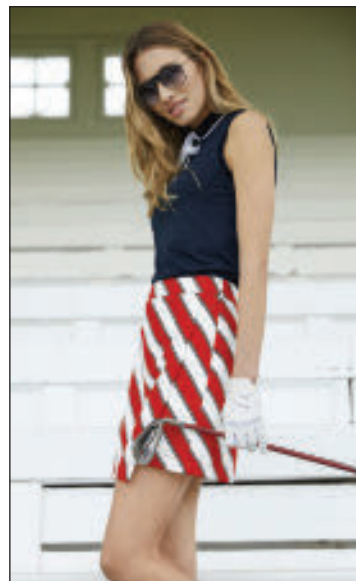
A la piscine ou en bord de mer...

Maillot de bain bicolore, fabriqué en fibre de nylon 100% régénérée, provenant notamment de filets de pêche, et elle-même recyclable (Rosa Faia)



Tenue de cocktail ou de soirée une fois le soir venu...

Pantalon fluide à taille haute, en tissu gris à paillettes et longue ceinture coordonnée, porté avec un top ras-du-cou et manches 3/4, en dentelle orange avec paillettes (Natan)



Prête pour une partie de golf...

Jupe à rayures obliques, rouges et blanches, portée avec un polo uni bleu sans manches, réalisé dans un tissu en fil SecoTec, qui sèche rapidement et évacue l'humidité de la peau (Brax)

Soins



Réveiller le potentiel de sa peau...

La nouvelle ligne *Vital Perfection* de **Shiseido** se compose de soins multifonctions aidant à lutter contre les causes profondes du relâchement cutané, des taches brunes et des rides installées. Ils sont formulés sur base d'une nouvelle technologie, inspirée des neurosciences et aidant à renforcer la capacité de la peau à se renouveler, ainsi que d'un complexe contribuant à améliorer l'élasticité et la fermeté cutanées. Intensément hydratantes et délicatement veloutées, la *Crème Lift Fermeté* et la *Crème Lift Fermeté Enrichie* révèlent une peau visiblement plus ferme, plus lumineuse et plus jeune. La *Crème Jour Lift Fermeté* et l'*Emulsion Jour Lift Fermeté*, à la texture plus légère, aident à prévenir le dessèchement cutané et à protéger le visage contre les méfaits des UV durant la journée. Leurs actifs contribuent également à restaurer l'éclat et la fermeté de la peau tout en conférant un effet liftant. Point d'orgue de la ligne *Vital Perfection*, le *Soin Nuit Intensif Fermeté* est une crème de nuit intensément hydratante agissant durant le sommeil pour aider à révéler, au matin, une peau visiblement plus lumineuse et liftée.



Pour un parfait démaquillage...

Very Rose est la nouvelle gamme de démaquillants et nettoyants **Nuxe**, contenant peu d'ingrédients, dont plus de 95% sont d'origine naturelle. Des formules véganes – au pH physiologique proche de celui de la peau – associant les vertus apaisantes de l'Eau Florale de Rose à un complexe skin-respect, constitué de sucres hydratants 100% d'origine végétale ayant la capacité de retenir et piéger l'eau au cœur de la peau. L'ingrédient star de ces formules véganes, c'est l'Eau Florale de Rose (*Rosa Damascena*), obtenue par distillation de roses entières à la vapeur d'eau. Cet hydrolat végétal est source de douceur et d'apaisement pour toutes les peaux, même les plus sensibles. La gamme est composée d'un total de neuf produits. A savoir, cinq démaquillants pour le visage et les yeux : l'*Eau Micellaire Apaisante 3 en 1* pour toutes les peaux, l'*Eau Micellaire Hydratante 3 en 1* pour les peaux sensibles sèches à très sèches; le *Lait Démaquillant Onctueux* doté d'une texture lait-en-huile à rincer à l'eau et convenant à toutes les peaux; l'*Huile Délicate Démaquillante* dont la formule contient de l'huile d'amande douce et de l'extrait huileux de rose, dédiée à tout type de peau; et un démaquillant exclusivement pour le visage : la *Brume Tonique Fraîche*, enrichie en allantoin pour apporter une sensation d'apaisement immédiat. La gamme renferme aussi deux nettoyants visage, pour nettoyer la peau en profondeur et convenant à tout type de peau : le *Gel-Masque Nettoyant Ultra-Frais* et la *Mousse Aérienne Nettoyante*, ainsi qu'un exfoliant doux quotidien – la *Lotion Peeling Eclat Nuit* – à utiliser le soir pour un effet «peau neuve» avec le grain de peau affiné. Disponibles en pharmacie et parapharmacie.

Une routine hydratante anti-stress...

Le niveau d'hydratation, essentiel à la beauté et à la jeunesse de la peau, est le premier à être impacté par le stress et la fatigue psychologique : à la surface de la peau, où le stress altère la perméabilité de la fonction barrière et au niveau cellulaire, où le stress impacte le niveau d'eau. **Givency** propose une ligne de soins hydratants anti-stress baptisée *Ressource*. Avec au minimum 96% d'ingrédients d'origine naturelle, les formules de cette ligne sont conçues pour être compatibles avec tous les types de peaux, même les plus sensibles, et renferment un complexe antidote contre les dommages cutanés causés par le stress. Ce complexe est élaboré à partir d'ingrédients 100% d'origine naturelle tels que la mousse végétale et la fleur d'immortelle : la première réactive les flux d'eau dans la peau afin d'assurer une parfaite hydratation des cellules; la seconde, aux pouvoirs fortifiants, contribue à retenir l'eau naturellement présente dans la peau et à renforcer la barrière cutanée pour éviter son évaporation. La ligne *Ressource* se compose de quatre soins. La *Lotion Hydratante Apaisante*, à la texture ultralégère et transparente, pour rafraîchir et apaiser la peau instantanément. Le *Concentré Hydratant Fortifiant*, à la texture fluide et lactée, est un sérum concentré enrichi en extrait d'huile de fruit de la passion qui, riche en acides gras essentiels, oméga 6, oméga 9 et vitamine E, présente d'excellentes propriétés nutritives, protectrices et fortifiantes pour la peau. Enfin, la *Crème Hydratante Anti-Stress* pour apaiser la peau et la protéger contre les diverses agressions quotidiennes. Elle se décline en deux versions : une crème fine pour les peaux normales à mixtes et une crème riche – avec une dose de nutrition supplémentaire – pour les peaux sèches.



Masque de nuit au lotus sacré...



Belle de Jour est la ligne anti-âge global de **Kenzoki** et traite tous les signes du vieillissement de la peau. Dans cette ligne s'inscrit le *Masque Nuit de Rêve au Lotus Sacré*. Mêlant l'alchimie de lotus sacré à l'extrait de belle de nuit, ce masque – à la texture aérienne et au parfum relaxant – aide à régénérer la peau durant la nuit. La fleur de lotus sacré, connue pour son exceptionnelle longévité et sa capacité à résister aux environnements les plus extrêmes, aide la peau à protéger sa jeunesse. Au réveil le matin, la peau est plus belle, plus ferme et visiblement lissée. Utilisé deux à trois fois par semaine, le *Masque Nuit de Rêve au Lotus Sacré* apaise la peau et procure un teint frais et lumineux.

Soin regalbant cou et décolleté...



Clarins a développé la 7e génération de son soin *Extra-Firming Cou & Décolleté* dont l'efficacité repose sur un duo d'actifs puissants extraits du tournesol. Ce nouveau soin permet de préserver la jeunesse et la souplesse de la peau tout en redonnant galbe et fermeté au cou. Sa formule associe les auxines (phytohormones de croissance végétales) et l'insaponifiable de tournesol bio – fraction noble issue de sa graine – qui favorise la synthèse de la fibrilline et de l'élastine, composants majeurs des fibres élastiques. Auxquelles s'ajoutent le complexe d'extraits de fleur kangourou et de mitracarpus, au pouvoir régénérant intense et ciblant la fermeté à sa source, ainsi que des sucres d'avoine pour un effet lifting, un extrait de kalanchoé officiel pour activer l'hydratation naturelle, de l'huile de karité nourrissante et protectrice, de l'extrait de dattier pour un teint uni et le complexe anti-pollution Clarins. Disponible notamment chez Planet Parfum.

Stop à l'hyperpigmentation et aux taches brunes...

De nombreuses femmes sont touchées par l'hyperpigmentation et ce, quel que soit leur type de peau. Les taches apparaissent sur le visage, les épaules, les mains et le décolleté et sont majoritairement causées par une exposition aux rayons UV et accentuées par la pollution, mais elles peuvent également découler de cicatrices d'acné ou du vieillissement cutané. **Vichy** apporte la solution au problème avec une cure d'ampoules *Liftactiv Glyco-C Peeling Nuit*, un cocktail de dix actifs capable d'aider la peau à corriger les dommages visibles causés par l'exposome, c'est-à-dire l'ensemble des agressions internes et externes auquel elle est exposée. Pour estomper les taches et rendre le teint plus homogène et lumineux, *Liftactiv Glyco-C Peeling Nuit* combine acide glycolique exfoliant et vitamine C antioxydante, régénérant la peau en profondeur et unifiant le teint. Le traitement fonctionne sur le principe du peeling : il consiste en l'application d'une solution qui favorise l'élimination des résidus pigmentaires. En forçant la peau à se desquamer, l'acide glycolique stimule le renouvellement cellulaire et restaure l'éclat. Une demi-ampoule est à appliquer le soir. Disponible en pharmacie.



Les bienfaits de la rose sur le contour de l'œil...

C'est en 2011, avec le lancement du *Masque Crème à la Rose Noire*, que **Sisley** dévoilait le premier soin de sa ligne à la rose noire. Une gamme de textures sensorielles, aux effluves délicieuses, qui s'agrandit, aujourd'hui, d'un nouveau soin : le *Fluide Contour des Yeux à la Rose Noire*, une émulsion rosée délicate et évanescence, infusant le regard de lumière et de fraîcheur, pour un contour des yeux défatigué et revitalisé. Sa composition comprend trois ingrédients pour une action lissante : un extrait aqueux de rose noire, un extrait de padina pavonica et de l'acétate de vitamine E; auxquels se joignent un duo d'actifs aux propriétés tonifiantes – l'extrait de vigne rouge et la caféine – et une combinaison de deux actifs pour une action «coup d'éclat» : un extrait de chlorella et un extrait de vigne rouge. Pour masser le contour de l'œil lors de l'application du soin, le *Fluide Regard à la Rose Noire* dispose d'un embout précision froid en céramique qui stimule cette zone fragile. Il apporte une sensation décongestionnante immédiate. Sa texture fondante comme une crème, fraîche et légère comme un gel, est enrichie de micro-nacres pour illuminer le contour de l'œil.



Le visage retrouve éclat et jeunesse

Au fil du temps, la peau perd de son éclat et taches, rides et ridules apparaissent. Parallèlement à ces marques du temps, l'hypoxie (manque d'oxygène) rencontrée par les cellules cutanées accélère encore le ternissement du teint. Aussi, Guerlain a enrichi sa ligne *Orchidée Impériale* – formulée sur base de la technologie «cell respiration» – d'un duo de *Sérum Lumière* bénéficiant de la technologie «Orchid Noble Light» formulée à partir d'une orchidée précieuse (*dendrobium nobile*), qui aide à inhiber la production de mélanine responsable des taches, tout en optimisant la production de collagène pour améliorer la structure de la peau et sa réflexion de la lumière. L'action du Concentré de Lumière et du Sérum Lumière Yeux est amplifiée par un peptide illuminateur se diffusant au sein de la peau pour délivrer ses pouvoirs et favoriser le renouvellement de la peau et sa transparence. La luminosité et l'homogénéité sont restaurées et l'épiderme est sublimé de lumière. ■



Masque tissu fortifiant et réparateur

La peau du visage est soumise à des agressions externes pouvant entraîner des dommages cumulatifs qui affaiblissent son mécanisme de réparation et peuvent conduire à des dysfonctionnements de la fonction barrière, causes d'une sécheresse cutanée visible. Une fois la barrière cutanée altérée, l'eau s'évapore plus facilement et peut entraîner une desquamation, une perte d'élasticité et une déshydratation. Pour conférer une hydratation adéquate et protéger la peau, Vichy a créé le *Masque Minéral 89*, qui allie la puissance de l'Eau Volcanique de Vichy à de l'acide hyaluronique d'origine naturelle pour, en 10 minutes, renforcer la barrière cutanée, repulper et lisser la peau. Il s'agit



d'un masque tissu aux fibres issues de micro-algues et scindé en deux compartiments séparés, préservant la formule et limitant l'utilisation excessive de conservateurs. Disponible en pharmacie. ■

Hydratation des peaux irritées à atopiques



A travers sa gamme *Atoderm*, Bioderma apporte une solution aux peaux sensibles, très sèches voire atopiques, grâce à des soins permettant de restaurer, biologiquement et durablement, le film hydrolipidique de ces peaux en manque d'hydratation et de lipides. Quand il fait chaud ou pour une question de préférence, les peaux très sèches ou irritées ont besoin d'un soin à la texture fraîche et ultra légère. C'est la raison pour laquelle la gamme *Atoderm* se voit enrichie de *Atoderm Intensive Gel Crème*, un soin visage et corps relipidant, léger et anti-démangeaisons. Un soin convenant tant aux adultes, qu'aux enfants et nourrissons, rapidement absorbé par la peau, qu'il hydrate et protège tout en apaisant les démangeaisons. Disponible en pharmacie. ■

Soin visage pour peaux sèches



Avec l'âge, le processus de vieillissement cutané progresse plus rapidement: la peau perd de son élasticité et sa capacité à stocker l'eau, elle se déshydrate plus rapidement et les rides se forment. Hautement dosés, les soins anti-âge intensifs de *Louis Widmer* sont conçus spécialement pour freiner ce processus de vieillissement. Un nouveau soin anti-âge intensif, combinant les propriétés de deux acides hyaluroniques, – la *Crème Riche Jour UV 30* – vient compléter

la gamme et forme avec la *Crème Riche Nuit* le duo idéal répondant aux besoins des peaux sèches. Appliquée le matin, la *Crème Riche Jour UV 30* hydrate intensément, régénère, raffermi et lisse la peau grâce à ses substances actives hautement dosées et protège des rayons de soleil grâce à un indice de protection SPF 30. Un soin de jour complet dont la composition associe un acide hyaluronique fragmenté (chaîne courte) et un à chaîne longue, complétés d'un complexe d'acides aminés, de céramides, de peptides, de panthénol et de vitamine E. Disponible exclusivement en pharmacie. ■

Exfolier sa peau tout en douceur

Le premier secret d'un bronzage uniforme et lumineux réside dans sa préparation, avec pour première étape l'exfoliation de l'épiderme. Pour ce faire, un produit doux et efficace est le *Liquid Body Lufra* de *Nu Skin*, dont la texture ambrée se transforme en une crème riche sur la peau humide. Un nettoyant exfoliant sans savon, infusé de noix finement broyées pour gommer en douceur les cellules mortes et dont la formule contient de l'aloé vera pour apaiser et nourrir la peau, de puissants agents hydratants pour la protéger de la déshydratation lors de l'exfoliation. Douche après douche, la peau devient plus douce, plus lisse, plus tonifiée et rayonnante. (www.nuskin.com) ■



Sérum pour peaux intolérantes, à tendance allergique

Les allergies se traduisent au niveau de la peau par des rougeurs, des démangeaisons et de l'inconfort voire de la douleur. Pour soulager et protéger les peaux allergiques et ultrasensibles, *La Roche-Posay* a développé une nouvelle défense quotidienne: *Tolériane Ultra Dermallergo*, un sérum hydratant et réparateur qui apporte un soulagement à la peau du visage et

répare la barrière cutanée. Doté d'une texture légère et rafraîchissante, ce sérum *Tolériane Ultra Dermallergo* se caractérise par une formule minimaliste ultra-purifiée dont l'ingrédient phare est la neurosensine, un dérivé dipeptidique apaisant et bloquant les sensations de douleur. A cet actif majeur s'ajoutent de l'osmolyte, un acide aminé issu de la betterave et contribuant à renforcer la barrière cutanée, ainsi que de l'Eau Thermale de *La Roche-Posay* aux propriétés apaisantes. Disponible en pharmacie. ■

Confort quotidien des peaux sèches

Eucerin propose avec sa gamme *UreaRepair Plus* des soins destinés aux personnes souffrant aussi bien de sécheresse cutanée légère que de signes de sécheresse plus sévères. Ils contiennent de l'urée – ingrédient aux propriétés exfoliantes et dont l'action hydratante aide à fixer l'humidité dans la couche cornée – et contribuent à la souplesse et à l'équilibre de la peau, tout en offrant aussi une hydratation intense.

Cette gamme répondant aux besoins spécifiques des peaux sèches, composée d'émollients, d'un gel nettoyant ainsi que de soins ciblés pour le visage, les mains, les pieds, vient de s'adjoindre une nouveauté: la *Crème Corporelle 5% d'Urée*. Une crème pour



le corps, à la texture onctueuse et légère, qui améliore les capacités de la peau à fixer l'eau dans l'épiderme. Elle permet à la peau de retrouver plus de confort, la rend plus résistante, plus souple et plus douce. Disponible en pharmacie et parapharmacie. ■

Soins

Soin aux vertus des vignes de Santorin...

La marque de soins naturels **Apivita** propose des solutions beauté pour le visage, le corps et les cheveux, avec des produits cosmétiques aux extraits de plantes provenant de la flore hellénique et des produits de la ruche. Parmi lesquels, les soins visage de la gamme *Wine Elixir*, formulés à base de polyphénols puissants extraits des vignes de Santorin et offrant une action anti-âge efficace. Ils réactivent le capital jeunesse de la peau, estompent les rides, révèlent une peau plus ferme et les contours du visage sont liftés. Cette gamme accueille un nouveau soin : *Wine Elixir SPF30*, un soin anti-âge multifonctionnel renfermant 89 % d'ingrédients d'origine naturelle qui offre en plus une action anti-taches. En effet, il est enrichi d'un complexe naturel aux extraits de réglisse, de guimauve et de riz, qui aide à prévenir et à diminuer les taches brunes en agissant sur les hyperpigmentations liées à l'exposition solaire et au vieillissement biologique. De plus, il apporte une protection anti-UVB et anti-UVA pour protéger la peau contre le vieillissement prématuré et l'apparition de nouvelles taches. Disponible en pharmacie.



Pour une parfaite hydratation de la peau...

Guerlain enrichit sa ligne «Super Aqua» avec *Super Aqua-Emulsion*, trois nouvelles émulsions hydratantes prêtes et pro-âge : *Super Aqua-Emulsion Riche*, *Super Aqua-Emulsion Universelle* et *Super Aqua-Emulsion Légère*. Trois soins composés d'un minimum de 94 % d'ingrédients d'origine naturelle pour une hydratation modulable, à choisir selon ses besoins, en harmonie avec son type de peau. Leur principale action est d'assurer une hydratation optimale pour une peau confortable, rééquilibrée et éclatante de jeunesse, tout en respectant et en renforçant l'écosystème cutané. La composition du microbiote de la peau (ensemble des communautés microbiennes présentes sur la surface de la peau) est influencée par la capacité de la peau à retenir l'eau. Un bon niveau d'hydratation permet une bonne diversité du microbiote, essentielle pour l'équilibre de l'écosystème cutané, et gage d'une peau visiblement saine et d'une bonne fonction barrière pour mieux se protéger des agressions extérieures et des signes de l'âge. Chacune des émulsions est formulée sur base d'un complexe améliorant l'étanchéité de la peau et assurant sa capacité à se réhydrater de façon autonome et d'un système stimulant les bonnes bactéries à la surface de la peau. La formule riche, à l'huile de camélia du Japon, est adaptée aux peaux les plus exigeantes en quête d'hydratation réconfortante et nourrissante. La formule universelle, enrichie en huile de pin blanc, convient aux peaux normales et zones sensibles nécessitant des bienfaits apaisants. Et l'émulsion légère, à l'huile de cranberry, est adaptée aux peaux en quête d'hydratation fraîche et rééquilibrante.



Un regard frais et reposé est assuré...

Pour son dixième anniversaire, *Optim-Eyes*, produit phare des soins regard de **Filorga**, plébiscité pour son efficacité multi-correctrice – correction au niveau des cernes, des poches et des ridules –, s'offre une nouvelle formule encore plus puissante : *Optim-Eyes Contour Yeux 3-en-1 Défatigant Intensif*. En effet, il intègre, en complément de son complexe d'actifs originels inchangés, une toute nouvelle technologie (melaton-eyes technology) pour une action renforcée sur les marques de fatigue cutanée. Cette technologie utilise le pouvoir d'un peptide énergisant de nouvelle génération pour faciliter la récupération cutanée. Son rôle ? Augmenter la quantité de protéines JARID1a, qui agissent comme un interrupteur moléculaire «réveillant» les cellules chaque matin. L'activité cellulaire est alors boostée : stimulation de la production d'énergie par les mitochondries, augmentation de la micro-circulation cutanée et de l'hydratation, empêchant ainsi l'apparition des signes de fatigue à long terme. Autre nouveauté pour le contour de l'œil : *Optim-Eyes Refresh*, un stick défatigant express, à utiliser à tout moment dès que la fatigue se fait ressentir. Appliqué sur le contour de l'œil, sa texture givrée, à base d'un extrait cryo-marin vivifiant, décongestionne le contour de l'œil en un instant tandis que ses actifs – acide hyaluronique, micro-poudres, protéine JARID1a – pénètrent au cœur de la peau pour une action anti-fatigue durable. Le parfait soin nomade «effet glaçon» pour une correction défroissante en un temps express. Disponibles chez Ici Paris XL et en pharmacie.



Contre l'incrustation des signes de l'âge...

Ligne de soins visage, dédiée aux femmes faisant face aux premiers signes de l'âge, *Ultratime* de **Annayake** s'est enrichie de deux soins spécifiques. Le premier est le *Soin Révélateur d'Éclat Jour et Nuit* pour redonner à la peau son éclat et sa luminosité. Il agit en deux temps : le jour, relancer le processus naturel d'exfoliation de la peau et éliminer les cellules mortes qui étouffent l'épiderme et ce, grâce à un extrait de fleur de figuier de Barbarie présent dans la formule. La nuit, réparer et rééquilibrer intensément la peau grâce à un complexe cellulaire végétal à l'extrait de belle de nuit (plante d'Amérique subtropicale) qui relance et amplifie l'activité nocturne des cellules cutanées tout en favorisant l'élimination des toxines. Jouant sur la synergie de deux textures – texture tendre laissant un fini poudré pour le jour, et texture gel pour la nuit –, le *Soin Révélateur d'Éclat Jour et Nuit* est une cure à répéter plusieurs fois dans l'année quand le teint devient terne. Le second est le *Concentré Anti-Oxydant* pour aider la peau à combattre les radicaux libres lors du stress oxydatif. Il s'agit d'un cocktail d'ingrédients actifs – dont des extraits de thé vert et de ginseng, ainsi que de l'eau de pivoine –, pour renforcer le système d'auto-défense de la peau. Disponibles chez Planet Parfum.

Soins spécifiques pour les bébés...

Plus fine que celle des adultes, la peau du bébé est aussi beaucoup plus fragile, avec une fonction barrière moins mature donc moins efficace contre les agressions extérieures. Elle peut être sujette à des rougeurs, des petits boutons et des irritations, et causer beaucoup d'inconfort aux nourrissons. L'une des affections dermatologiques de l'épiderme du bébé est l'atopie (dermatite atopique) se caractérisant par une peau sèche, inconfortable, voire douloureuse. Pour apaiser l'épiderme sur le long terme, il est nécessaire d'utiliser des produits haute tolérance spécifiques. **Uriage** s'est inspiré des résultats obtenus avec sa gamme de soins Xémose pour proposer des soins à la fois experts, haute tolérance et à la sécurité optimale et, en 2020, élargit sa gamme 1^{ère} Soins Bébé avec deux nouveaux produits dédiés aux peaux très sèches à tendance atopique : la 1^{ère} Huile Lavante Apaisante et le 1^{er} Baume Oléo-Apaisant Anti-Grattage, formulés spécifiquement pour être utilisés dès les premières semaines de vie du bébé. Au cœur de ces soins, trois puissants actifs (chronoxine, TLR2-regul, cerasterol 2F) sont associés à l'Eau Thermale d'Uriage, une eau 100% pure et naturelle. Soin réconfortant qui transforme la toilette en moment de douceur, la 1^{ère} Huile Lavante Apaisante possède une base lavante douce, qui, combinée à du beurre de karité, nettoie l'épiderme sans l'agresser et laisse un film protecteur sur la peau. Soin apaisant et hydratant, formulé avec 10% de beurre de karité et de l'huile d'illipé, le 1^{er} Baume Oléo-Apaisant Anti-Grattage possède une texture ultra-onctueuse qui passe du baume à l'huile à l'application. Il nourrit intensément l'épiderme et laisse un film protecteur qui vient renforcer la barrière cutanée sur le long terme. Disponibles en pharmacie et parapharmacie.



Des lignes de bain Dior s'enrichissent de nouveautés

Une nouvelle création, sous forme d'un bloc sombre uniformément noir, complète la ligne de bain du parfum masculin *Sauvage* de Dior : *Sauvage Black Soap*. Un pavé brut à peine brillant, doux au toucher et enrichi en poudre de charbon purifiante d'origine naturelle, qui nettoie la peau (visage, mains, corps) sans l'assécher. Ce nouveau savon est un monolithe qui libère des notes aromatiques et boisées du parfum masculin. Du côté des fragrances féminines, deux nouveautés : le *Joy Savon Perle de Bain* et *J'adore Aerial*. La première, un savon rond et subtilement irisé, aux allures de perle précieuse, délivrant une mousse onctueuse,



soyeuse et généreuse, piquée de petites bulles blanches légères. Sa texture douce exhale immédiatement les accords iconiques floraux et crémeux du parfum *Joy*. La seconde est un duo de nouvelles créations axées sur l'Eau de Parfum *J'adore* : l'amphore petit format (20 ml) avec bille *Roller-Pearl* à faire rouler sur la peau pour délivrer, en un seul geste rapide, les senteurs de la fragrance. Et *Hair Mist* (flacon-amphore de 40 ml) pour vaporiser généreusement sur la chevelure les accords de *J'adore*. ■



Soin solaire et anti-âge

La gamme *Photoderm* de *Bioderma* propose des solutions pour se protéger des dangers du soleil. Exclusivité *Bioderma*, le brevet «bioprotection cellulaire», présent dans tous les produits de la gamme, protège les cellules et l'ADN de la peau. Cette année, un nouveau soin intègre la gamme : *Photoderm Spot-Age SPF50+* offre une protection efficace contre le large spectre solaire, pour une gestion globale des signes du photo-vieillessement. Sa formule contient une combinaison de filtres solaires anti-UV très haute protection, un complexe d'ingrédients aux propriétés antioxydantes (vitamine C et vitamine E) agissant contre les taches brunes et un extrait de centella asiatica actif contre les signes de l'âge. Avec son action à la fois préventive et correctrice, il assure une protection contre tous les composants du spectre solaire (UVA, UVB, lumière visible et rayons infrarouges), prévient l'apparition de taches brunes et de rides provoquées par l'exposition au soleil et corrige les signes de l'âge déjà présents. Sa texture gel-crème résiste à l'eau et constitue une bonne base de maquillage. Disponible en pharmacie. ■



Stop aux traits tirés et au teint terne

Stress, pollution, fatigue... la peau du visage est soumise quotidiennement à de multiples agressions avec pour conséquence à la longue qu'elle s'épuise, se déshydrate, perd de son éclat et est porteuse de signes de vieillissement. Cet été, la ligne *Diabolique* de *Garancia* s'agrandit pour répondre aux besoins des peaux assoiffées, stressées et fatiguées avec *Diabolique Glaçon*. Un soin hydro-énergisant dont la texture, sous forme de petits glaçons, fond en eau pour libérer ses précieux actifs,



tout en procurant un effet tenseur immédiat. Véritable bouclier naturel contre la pollution, cet hydratant visage 2.0 procure une hydratation immédiate et continue, pour redonner éclat à la peau. Au cœur de sa formule, une taurine végétale marine qui fusionne avec deux acides hyaluroniques en concentration élevée, ainsi que quatre extraits botaniques, pour hydrater la peau et booster l'énergie des cellules, tout en apportant une action anti-fatigue. Disponible en pharmacie et parapharmacie. ■

Crocus Supercritique

Les Eaux Primordiales est une Maison de parfum traditionnelle et visionnaire dont la vocation est de proposer des fragrances mixtes qui redéfinissent ce que des classiques contemporains peuvent apporter de novateur en utilisant des familles olfactives parfois oubliées qui viennent se réinventer dans un concept inédit. Sa collection *Supercritique* qui, jusqu'ici, a revisité le jasmin, la rose et le gardénia dans leurs moindres nuances et secrets, accueille désormais aussi *Crocus Supercritique*. Le crocus est cette fleur énigmatique qui abrite le



safran, roi des épices en Orient. Parfum mystérieux, *Crocus Supercritique* évoque la tente d'un groupe d'oasiens après une tempête du désert. Le sable chaud et le vent balaient dans leur sillage des émanations de cuir et d'épices. La fleur d'oranger, le thym et le gingembre infusés dans le thé, apportent subtilité et raffinement à ce concentré de force. *Crocus Supercritique* est une création en hommage au partenariat existant entre *Les Eaux Primordiales* et *Senteurs d'Ailleurs* à Bruxelles, où le parfum est vendu en exclusivité. ■

Huile Prodigieuse Collector 2020

L'*Huile Prodigieuse*, huile sèche multi-usages et multi-fonctions de *Nuxe*, a fait la preuve, depuis bien des années, de ses bienfaits pour réparer, nourrir et sublimer le visage, le corps et les cheveux. Ce soin nourrissant associe sept huiles précieuses, exclusivement végétales : tsubaki, argan, macadamia, bourrache, camélia, noisette et amande douce. Pour le décor de son flacon cet été, *Nuxe* a donné carte blanche aux élèves de l'école française d'art et de design Penninghen (à Paris), invités à exprimer leur vision moderne d'un été prodigieux. Un exercice auquel ces



élèves se sont prêtés avec une créativité remarquable en proposant trois flacons, en édition limitée, sur le thème de la piscine : un triptyque de naïades, sur fond quadrillé ondoyant, aux maillots bleu, jaune et rouge; des coloris qu'arborent aussi les chapeaux métallisés des flacons. Disponibles en pharmacie et parapharmacie. ■

Naturally Good

Nivea souhaite être la marque de la transparence et lance *Naturally Good*, une gamme de quatre produits pour le visage, dont les formules contiennent au minimum 98% d'ingrédients d'origine naturelle, conservant plus de 50% de leur structure moléculaire (état naturel) après transformation, y compris l'eau. Les ingrédients additionnels, nécessaires à la sécurité et à la stabilité des produits, sont réduits à 1% pour la majorité des formules et 2% pour le tonique. Ce sont, par exemple,

de l'alcool et du parfum, qui jouent un rôle important en tant que conservateurs, après transformation. La gamme comprend deux crèmes de jour, formulées à base d'huile de jojoba, d'huile d'amande douce, de beurre de karité, de glycérine et d'acides gras biologiques : le *Soin de Jour Camomille Bio*, destiné aux peaux sensibles et enrichi en camomille, et le *Soin de Jour Aloe Vera Bio*, contenant de l'aloe vera pour hydrater les peaux normales à mixtes. Un *Lait Démaquillant Thé Vert Bio* et un *Tonique Thé Vert Bio*, formulés à base de thé vert, éliminent de la peau, en douceur, les impuretés, le maquillage et les traces de pollution. ■



Protections solaires

La gamme solaire *All Day* de **Louis Widmer** propose des protections solaires efficaces et sur mesure pour chaque type de peau, bénéficiant de la technologie liposomale, dont les avantages sont une meilleure protection de longue durée et une meilleure résistance à l'eau. Cet été, un nouveau soin solaire 2-en-1 anti-âge pour la peau du visage est dévoilé : le *Sun Protection Face 50+*, un soin offrant une protection solaire et un soin de jour anti-âge, qui convient à la peau sensible du contour des yeux et proposé en version 100% sans parfum ou légèrement parfumée. Sa formule comble les rides de l'intérieur grâce à la substance anti-rides matrixyl 3000, un ingrédient agissant sur les causes du vieillissement cutané en stimulant la production du collagène et des glucosaminoglycanes. *Sun Protection Face 50+* est un soin de jour et une protection solaire offrant également une très haute protection grâce à sa combinaison de filtres UVA, UVB et à large spectre. Disponible exclusivement en pharmacie.



La gamme *Anthelios* de **La Roche-Posay** s'enrichit d'un nouveau *Spray Invisible SPF50+* visage et corps, élaboré sur base de la technologie des polymères intelligents qui permet aux molécules d'eau et aux filtres anti-UV contenant des molécules d'huile de coexister dans la formule, avec pour résultat la formation d'une couche uniforme et stable sur la peau. La texture est légère, non-grasse mais résiste à l'eau, à la transpiration et au sable, tout en offrant la plus haute protection contre les UVA. Autre nouveauté, spécialement dédiée aux enfants : le *Dermo-Pediatrics Spray SPF50+* avec une très haute protection UVA/UVB, qui aide à prévenir le stress oxydatif généré par les infra-rouges et la pollution. Ultra-protectrice, sa texture est aussi très résistante à l'eau et au sable. Disponibles en pharmacie.



La courte gamme *Sunright* de **Nu Skin** se compose de deux soins solaires convenant pour le visage et le corps, tant pour les adultes que les enfants – *Crème Sunright SPF50* et *SPF35* – et d'un baume pour les lèvres. La composition des crèmes associe une large filtration UVB/UVA à un puissant antioxydant d'origine végétale. Un duo idéal pour défendre la peau contre les rayons UV et l'aider à éviter les signes visibles du photo-vieillessement. La texture, très douce bien que waterproof, rend l'application facile. Quant au *Sunright Lip Balm SPF15*, il protège les lèvres du dessèchement provoqué par le soleil, le vent et le sel. A base d'huile de tournesol et de vitamine E, il les nourrit, les hydrate et les protège du stress oxydatif lié aux expositions solaires. (www.nuskin.com)



Pour les femmes qui souhaitent des formules conciliant protection solaire, soin et embellissement du teint, **Eau Thermale Avène** a développé deux nouvelles formules teintées : *Solaire Anti-Age Teinté 50+* et *Cleanance Solaire Teinté 50+* qui combinent l'efficacité de 4 filtres solaires à très large spectre UVB-UVA et la puissance de deux actifs antioxydants contre le stress oxydatif et les dommages cellulaires. Idéales pour la ville comme à la plage, ces nouvelles textures offrent un fini imperceptible et une sensation peau nue. Enrichi d'un actif anti-âge restructurant, le *Solaire Anti-Age Teinté 50+* offre une protection renforcée contre le photovieillessement. Grâce à la présence de vitamine C photostable et de pigments réflecteurs, la peau est immédiatement unifiée et gagne en éclat. Quant à *Cleanance Solaire Teinté 50+*, il s'agit d'un soin global idéal pour peaux grasses à imperfections. Grâce à des actifs anti-brillance et pigments réflecteurs, il matifie la peau et unifie le teint. Disponibles en pharmacie.



Cette année, la gamme des soins solaires **Eau Thermale Avène** s'enrichit de quatre nouvelles références, adaptées aux besoins des peaux sensibles. Le *Stick Lèvres 50+*, doté d'un indice de protection très élevé et enrichi en actif émoullent, dépose une couche protectrice à la surface des lèvres et maintient une hydratation optimale pendant 8 h. Sa texture fondante fusionne au contact des lèvres et y laisse un fini naturel, sans aucun effet blanc ou nacré.

Le *Stick Zones Sensibles 50+*, formulé pour les adultes et les enfants, facilite la protection des zones sensibles – nez, oreilles, cicatrices – et laisse un fini transparent sur la peau pour une protection très résistante à l'eau et à la sueur.

Eucerin enrichit sa gamme solaire d'un soin à haute protection dont la texture ultra-légère laisse un toucher sec sur la peau : *Sensitive Protect Gel-Crème Toucher Sec SPF30*. Sa formule innovante, avec la technologie «oil control», combine des huiles soigneusement sélectionnées et des pigments matifiants. Sa texture gel-crème ultra-légère est anti-sable, résistante à l'eau et à la transpiration, et offre une très bonne tolérance cutanée, même pour les peaux sensibles. Ce nouveau soin s'inscrit dans une gamme solaire sur mesure offrant une protection optimale, adaptée aux besoins de toutes les peaux. Comme, par exemple, les peaux grasses ou à tendance acnéique auxquelles convient parfaitement le produit *Oil Control Sun Gel-Crème*, avec effet matifiant, disponible avec indice de protection SPF30 et SPF50+. *Sun Kids Trigger Spray SPF50+* est, quant à lui, l'allié idéal pour protéger la peau sensible des enfants. Ce spray, ludique et efficace, permet d'appliquer la juste quantité de produit. Son écran solaire offre une très haute protection contre les rayons UVA/UVB et protège des dommages cutanés induits par le soleil. Sa texture est sans parfum et extra-résistante à l'eau. Disponibles en pharmacie.



Les soins solaires **Shiseido** ont été reformulés avec la nouvelle technologie SynchroShield, activée par la chaleur et l'eau pour renforcer le voile de protection anti-UV. Conjuguée à la technologie WetForce qui optimise l'efficacité du voile protecteur au contact de l'eau et de la transpiration, la technologie HeatForce agit selon le même principe avec la chaleur du soleil. Une innovation en matière de protection solaire, fondée sur l'exploitation des éléments naturels au service du bien-être de la peau, avec des formules protégeant contre les rayons UVA et UVB, les polluants urbains et le dessèchement cutané et ce, avec une efficacité décuplée à la moindre détection de chaleur ou au contact de l'eau ou de la transpiration. Enrichie en actifs soin, la nouvelle gamme solaire aide à prévenir l'apparition des rides,



taches brunes et irrégularités du teint induites par les rayons UV, comme le montrent les résultats de l'application des nouveaux *Expert Solaire Crème Visage* et *Expert Solaire Lait Visage et Corps*; tous deux disponibles avec indice de protection SPF30 et SPF50+. Les bienfaits hydratants sont désormais conjugués à une protection anti-pollution et anti-oxydation grâce à un complexe contenant de l'extrait de thé et de la poudre anti-pollution.

Protections solaires et autobronzants



Cet été, **Lancaster** présente de nouvelles *Eaux de Protection Solaire*, deux nouvelles éditions limitées ainsi que sa ligne «après-soleil» renouvelée. Légères et rafraichissantes, les *Sun Protective Waters SPF30* et *SPF50* assurent une protection optimale contre les rayons du soleil et s'appliquent à tout moment de la journée. Formulées sur base de la technologie «full light» – présente dans la gamme solaire de la marque depuis 2016 et ciblant les rayons UVB, UVA et au-delà de la lumière visible et infrarouge –, ces Eaux favorisent la diffusion de la mélanine dans la peau pour un bronzage doré, uniforme et de longue tenue. Appliquée, sur peau sèche ou mouillée, leur texture biphasée hydrate la peau et laisse une agréable sensation de fraîcheur. Lancaster a aussi revisité sa gamme de produits après-soleil en incorporant, au cœur de la formule, plus de 85% d'ingrédients d'origine naturelle, un complexe stimulant le processus de bronzage et facilitant la diffusion de la mélanine de l'intérieur vers la surface de

la peau ainsi qu'un complexe anti-oxydant. Pour l'occasion, un premier sérum visage après-soleil a été créé : *Golden Tan Maximizer After Sun Serum*. Ce soin visage sublime la peau durablement et prolonge le bronzage, tout en prévenant l'apparition des signes de l'âge. Sa formule, enrichie en extraits de soja et d'acide hyaluronique, aide à réparer la peau des effets liés au photo-vieillessement et sa texture légère et irisée illumine le bronzage tout en subtilité.

Composée d'un système filtrant à large spectre contre les UV, d'une protection de l'ADN cellulaire, d'Eau Thermale Uriage agissant contre le dessèchement, et d'une association de vitamines à effet anti-radicaux libres, la gamme *Bariésun* d'**Uriage** propose des soins solaires haute protection contre les UVA et UVB. Elle se complète, cet été, d'une protection solaire adaptée aux peaux très sensibles voire intolérantes au soleil : le *Fluide Protecteur Extrême Bariésun 100 SPF50+*. Il offre une très haute photo-protection, avec un SPF mesuré à 100. Il contient des filtres organiques, permettant d'obtenir un indice de protection très élevé dans une texture fluide et légère, au fini sec et invisible sur la peau, tout en garantissant une bonne tolérance. Un soin essentiel pour les peaux très claires à claires. Disponible en pharmacie.



Sisley propose une nouvelle expérience «soleil sans soleil» avec le lancement de deux nouveaux autobronzants, l'un pour le visage et l'autre pour le corps. La nuance de la peau change progressivement au fil des applications, la coloration s'opérant grâce à l'association de deux molécules autobronzantes – la DHA et l'érythrulose –, à laquelle s'ajoute un complexe d'actifs composé d'un extrait de feuilles de stévia et de glycérine végétale pour hydrater immédiatement et durablement la peau, ainsi que d'un extrait de fleurs d'hibiscus et d'un de sésame pour assurer un hâle uniforme et durable. Le *Super Soin Autobronzant Hydratant Visage* est enrichi d'un extrait de rose des Alpes, riche en taxifoline, l'un des anti-oxydants les plus puissants du règne végétal à l'action anti-teint terne. Et le *Super Soin Autobronzant Hydratant Corps* nourrit et adoucit la peau grâce à la présence dans sa formule d'huile de macadamia biomimétique, aux propriétés restructurantes, nourrissantes et adoucissantes.

Bronzage idéal, même pour les peaux sensibles, avec la gamme *Capital Soleil* de **Vichy** dont les produits sont formulés à base d'Eau Volcanique de Vichy et de filtres à large spectre mexoryl, photostables et résistants à l'eau, pour garantir une protection solaire contre les UVB et les UVA courts comme longs.

Parmi eux, deux eaux minéralisantes à haut indice de protection SPF50 : l'*Eau de Protection Solaire – Hâle Sublimé* combinant une phase aqueuse et une phase huileuse, qui se mélangent lors de l'application pour former une brume solaire ultra fluide et parfaitement transparente, au parfum de fleur d'oranger et de pêche. Dans sa composition s'intègrent une protection anti-UVA/UVB SPF50 et du béta-carotène qui favorise la montée de la mélanine afin d'optimiser le bronzage. Et l'*Eau Protectrice Solaire Hydratante* offrant les mêmes performances techniques et sensorielles, mais dont la phase aqueuse est enrichie en acide hyaluronique fragmenté qui vient renforcer l'action hydratante et repulpante de la glycérine. Disponibles en pharmacie.



En 2020, **Dior** métamorphose le mythique autobronzant corps de sa ligne *Dior Bronze* en une eau lactée très légère : *Soleil Liquide Eau Auto-Bronzante Hâle Sublime*. Enrichie en DHA d'origine naturelle, cette eau lactée rehausse la carnation de la peau et confère un hâle naturel s'intensifiant jour après jour. L'acide lactique contribue au maintien de l'effet hâlé alors que l'acide hyaluronique hydrate et nourrit la peau. Appliquée à l'envi, selon l'intensité du hâle désiré, cette eau autobronzante se brumise directement sur la peau ou dans la main puis s'estompe uniformément sur l'ensemble du corps.

La nouveauté solaire **Esthederm**, cet été, est un produit pour le corps : *Adaptasun Brume Soyeuse Protectrice Corps*. Bénéficiant de la synergie brevetée de tyrosine et chromone stimulant la mélanogénèse, ce soin stimule et renforce le bronzage. Doté d'une protection anti-radicalaire, anti-inflammatoire et protectrice de l'ADN de la peau, il prévient en continu les dommages cellulaires liés au spectre solaire. Sa formule associe trois huiles précieuses pour garder la peau bien hydratée et soyeuse. Elle est sans alcool, résistante à l'eau et la sueur. Disponible en pharmacie et parapharmacie.



La nouvelle gamme *Protect & Dry Touch* de **Nivea Sun** est idéale pour les hommes et les femmes actifs et se décline en six références proposées en différents formats et indices de protection SPF. Toutes ont une formule légère, non grasse, qui ne laisse aucune trace blanche ni grasse sur la peau et offre une protection UVA/UVB hautement efficace. Au sein de la gamme, on trouve la *Crème-Gel Protect & Dry Touch SPF30* à la texture légère, dont la formule est facilement biodégradable; la *Brume Protectrice Rafraichissante Protect & Dry Touch SPF 30* offrant une sensation de fraîcheur et dont la formule 100% transparente peut facilement être appliquée sous tous les angles et qui existe aussi avec indice de protection SPF50; et enfin, le *Spray Solaire Invisible Protect & Dry Touch* proposé avec indices de protection SPF 20, SPF 30 et SPF 50.

Equilibre du microbiome cutané

La double mission de la peau est de protéger l'organisme de son environnement et de faire le lien entre l'extérieur et le système nerveux. Elle s'adapte en temps réel aux facteurs de stress de l'environnement, dont la pollution et l'exposition au soleil, mais certaines de ces réactions causent des dommages. En s'appuyant sur les dernières recherches scientifiques de la relation entre les probiotiques et un microbiome sain, *Talika* a développé une nouvelle génération de produits de soins du visage aidant à rééquilibrer le microbiome cutané. Au cœur des formules de toute la gamme *Skintelligence* se trouvent des polysaccharides, issus de légumes et de micro-algue verte, pour nourrir



et renforcer les bonnes bactéries. En plus dans les soins *Skintelligence Hydra*, des polysaccharides nourrissant spécifiquement la population de bonnes bactéries sont ajoutés; ils retiennent l'eau dans l'épiderme, stimulent le renouvellement cellulaire et améliorent l'éclat du teint. Les nettoyants et soins *Skintelligence Hydra* contiennent des ferments lactiques, naturellement présents dans les produits laitiers et la flore intestinale, dont l'action est de renforcer les défenses de la peau et de réduire les micro-inflammations cutanées. Disponibles en pharmacie et parapharmacie. ■

Démaquillants Sisley



Cet été, *Sisley* propose deux nouveaux démaquillants innovants et enrichis en actifs soin, en complément de sa «Mousse Crème Eclat» lancée l'année dernière. Il s'agit du *Baume Démaquillant & Nettoyant aux trois Huiles*, pour visage et yeux, dont la texture évolue en huile soyeuse et légère à l'application pour se métamorphoser, au contact de l'eau, en une émulsion lactée douce facilitant le rinçage. Il renferme un complexe riche et onctueux pour nourrir, adoucir et réconforter la peau: huiles de karité, de babassu et de macadamia, associées à du beurre de mangue, ainsi qu'une huile infusée à la pivoine et à l'alpha-bisabolol d'origine

naturelle. Cette association d'actifs d'origine végétale déloge le maquillage (même waterproof), les impuretés et les traces de pollution tout en douceur. Le second produit est la *Gelée Démaquillante*, une texture gelée fraîche pour nettoyer tout type de maquillage des yeux et des lèvres. Sa formule est gorgée d'ingrédients actifs hydratants et apaisants comme l'extrait de pivoine, l'hydrolat de bleuet et la pro-vitamine B5 associée à de la glycérine d'origine végétale pour apaiser le contour de l'œil, ainsi que de l'extrait de ginseng et l'hydrolat de fleurs d'orange pour un regard posé. ■

Une cure détox avant l'été !

La détoxification est un processus naturel qui consiste à neutraliser et éliminer – par voie digestive, urinaire, pulmonaire ou la transpiration – les substances toxiques de l'organisme. Parfois, il faut stimuler cette action naturelle avec une cure détox. Expert en micronutrition, le laboratoire français *Nutergia* développe et produit des compléments alimentaires en utilisant les vertus de certaines plantes pour faciliter la détoxification de l'organisme. Certaines, comme la reine des prés et le pissenlit, ont des effets diurétiques et drainants. L'artichaut, le chardon-marie et le radis noir stimulent la production de la bile par le foie, ce qui favorise la digestion et l'éva-



luation des toxines. Ainsi, *Ergydetox* est un produit idéal pour une cure de détoxification efficace et naturelle grâce à sa formule unique de 18 actifs (plantes, acides aminés, antioxydants, vitamines). Une fois les éléments toxiques neutralisés, il reste à les éliminer: *Ergyepur* aide le foie à accomplir cette mission vitale, *Ergydraine* favorise la fonction rénale et *Ergydigest* stimule le drainage par la peau et les intestins. Les plantes entrant dans la composition de ces produits proviennent de la culture biologique ou sont d'origine naturelle. De plus, ces draineurs ne contiennent ni sucre, ni édulcorant, ni arôme artificiel. Disponibles en pharmacie et parapharmacie. ■

Le duo peau parfaite My Clarins

My Clarins est une génération de soins offrant à la peau le meilleur de la nature pour être en pleine santé. Des formules à base de fruits, d'eaux florales et d'extraits végétaux aux super pouvoirs énergisants et détoxifiants, pour hydrater, rééquilibrer et embellir toutes les peaux. En 2020, *Clarins* enrichit cette gamme de deux nouveaux soins vegan: un duo pour se débarrasser des points noirs et révéler une peau lisse, nette et éclatante. D'une part, *Re-Move Poudre Exfoliante Eclat* qui affine le grain de peau et améliore l'éclat du teint; composée d'un extrait de moringa – pour dépolluer la peau en surface et éliminer les traces de pollution – et d'un cocktail de poudres végétales, cette poudre exfoliante, fine et délicate, se mélange à de l'eau ou au gel nettoyant purifiant *Re-Move* pour une exfoliation «sur mesure». D'autre part, *Clear-Out (stick+masque) Expert Points Noirs* proposant deux formules dans un tube: un cocktail à base d'argile verte et de moringa pour dépolluer la peau et agir au niveau des points noirs. Le stick, appliqué sur la zone T, matifie et resserre les pores, tandis que le masque crémeux vient en renfort sur l'ensemble du visage pour absorber l'excès de sébum, diminuer la visibilité des pores et des points noirs et réduire les brillances. ■



Soins ethnobotaniques



La gamme de produits pour le visage, le corps et les cheveux – *Epoch* – a été créée par *Nu Skin* en partenariat avec d'éminents ethnobotanistes. Ces concentrés de nature, simples et efficaces, s'inspirent de l'usage ancestral des plantes à travers le monde. Le partage des savoirs et des traditions des peuples indigènes se retrouve au cœur des formules et des textures. A chaque achat d'un soin *Epoch*, un montant est automatiquement consacré au financement des projets humanitaires menés par la Force for Good Foundation, qui soutient des actions dans différents pays, dans les domaines de la santé,

de l'éducation, de l'enseignement, de la reforestation, de la protection des écosystèmes, etc. Actuellement, un coffret *Force for Good Collection*, réunissant six gestes beauté, est disponible; son prix inclut un don de 4 € destiné à la «School of Agriculture for Family Independence» au Malawi. Ce coffret propose un voyage des sens en six étapes-soins: *Sole Solution*, une crème réparatrice pour les pieds (Antilles); *Firewalker*, une crème apaisante pour les pieds surchauffés (Polynésie); *Ava Puhi Moni*, un shampoing et après-shampoing pour tout type de cheveux (Hawaï); *IceDancer*, un gel revigorant pour les jambes (Amérique du Nord); *Baobab Body Butter*, un baume corporel riche et enveloppant pour peau sèche (Afrique) et *Glacial Marine Mud*, un masque de boue pour visage et corps (Grand Nord Canadien). ■ www.nuskin.com

Gamme minceur Keto

La gamme minceur *Keto* – du spécialiste en compléments alimentaires *Biocyte* – est destinée à accompagner et à soutenir la mise en place d'une diète cétogène, régime alimentaire à très basse teneur en glucides compensé par un renfort de lipides. Quand le corps rentre en cétose (jeûne artificiel) il utilise et déstocke ses graisses pour produire de l'énergie. Cette nouvelle référence propose quatre produits ayant chacun une action spécifique sur le métabolisme. Le *Keto Brûleur*, un brûleur de graisses renforçant comme actif principal de l'extrait de thé vert, est idéal pour ceux/celles qui veulent allier minceur et satiété, entamer une diète cétogène, agir sur le déstockage des graisses et stimuler leur métabolisme. La *Keto Bar* est un encas qui évite les grignotages pouvant compromettre

l'état de cétose du corps. La boisson *Keto Diet* permet de soutenir le métabolisme et d'aider à respecter les proportions de macronutriments grâce à son apport important en protéines et en lipides. Enfin, *Ketoslim Nuit* favorise le déstockage des graisses durant la nuit. La synergie des quatre produits de la gamme favorise la production de cétones et complète les apports alimentaires pour rester en forme toute la journée et apporter les lipides nécessaires durant un régime cétogène. Mais attention, ces produits sont déconseillés aux diabétiques. Disponibles en pharmacie et parapharmacie. ■



S'évader dans les montagnes françaises

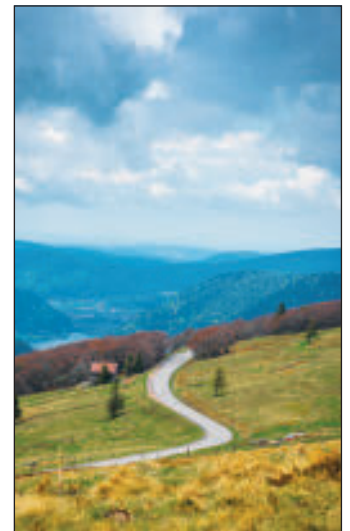
Avec ses six massifs – Alpes du Nord, Alpes du Sud, Vosges, Jura, Pyrénées, et Massif Central – et ses cinq Parcs Nationaux situés en montagne – Vanoise, Pyrénées, Cévennes, Ecrins et Mercantour –, la montagne française reste la destination privilégiée des Belges, tant en hiver qu'en été.

Dans ces grands espaces, on savoure le calme, on respire l'air pur, face à des glaciers éternels ou au bord de lacs d'altitude. Ici marmottes et bouquetins profitent d'une nature sauvage. La montagne l'été, c'est aussi des promenades, la découverte de la faune et de la flore, la gastronomie locale, le contact avec des artisans. Et le soir venu, les hauts sommets nous emmènent au plus près des étoiles.

Au départ de Bruxelles, par la route ou par le train, les premières montagnes françaises peuvent être rejointes en moins de cinq heures. Plusieurs établissements ouvrent, pour la première fois, cet été : le Club Med de l'Alpe d'Huez, l'hôtel Ecrin Blanc 4* à Courchevel, la résidence Pierre&Vacances Hévana à Méribel, la résidence le Saphir à Vaujany ou encore le Chalet Tataali à Morzine.



Tignes – STGM téléphérique



Les Vosges – La Route des Crêtes



Les 2 Alpes – Summit Trail

A **Tignes**, après plus de trois ans de travaux, le téléphérique de la Grande Motte adopte un nouveau look. Une vingtaine de personnes pourront s'offrir le luxe d'un aller-retour sur le rooftop du plus haut et grand téléphérique toit-terrace au monde.

Dans les **Hautes-Vosges**, découverte des Sentiers de la Photo, trois kilomètres à parcourir au milieu d'œuvres photographiques géantes dans un village proche de Gérardmer.

A l'**Alpe d'Huez**, entre la vallée de l'Eau d'Olle et le plateau des Petites Rousses, une balade mène de lac en lac.



Valloire

Aux **2 Alpes**, on pratique le ski d'été sur le glacier le plus grand d'Europe, situé à 3600 mètres.

La Plagne propose aux familles une journée «Survie immersion sauvage» avec initiation à l'orientation et à la lecture de carte, ateliers «Construction d'un abri» ou «Allumer un feu».

Aux **Hautes-Pyrénées**, le Pic du Midi fête ses 20 ans d'ouverture au public. Cet observatoire scientifique est devenu un site incontournable, à visiter de jour comme de nuit.

Dès cet été, un itinéraire piéton inédit reliera **Val d'Isère** au Val d'Aoste, en Italie.

Aux **Arcs**, le lac des moutons – accessible depuis le sommet du télécabine Transarc – offre un panorama magnifique avec le mont Blanc en ligne de mire.

A **Courchevel**, les «Silva MOONtain Races» auront à nouveau lieu cet été, les 8 juillet, 5 août et 2 septembre. Il s'agit d'une montée pédestre, en nocturne, les mercredis de pleine lune.

Valloire présentera, du 30 juin au 5 juillet, la 9^e édition du Concours International de Sculptures Géantes Paille et Foin.

Serre Chevalier est une vallée composée de trois villages et d'une ville : Briançon. Ici, on retrouve la douceur méditerranéenne, les façades colorées du sud et la joie de vivre.

Cantal Auvergnais, une terre volcanique, mais aussi de caractère (villages médiévaux, châteaux, musées), de culture (concerts, festivals, expositions), de saveurs (5 AOP fromagères) et de douceur (une nature sauvage et préservée).



Serre Chevalier Vallée



Le Cantal – Puy Mary



La Plagne



Les Hautes Pyrénées – Pic du Midi



Courchevel – Refuge d'été

La montagne française, c'est prendre le temps tout simplement...

Christian FARINONE

<https://be.france.fr/>

Vitrine des nouveautés



Annayake présente deux Eaux de Toilette, en édition limitée, évoquant les aquarelles japonaises : *Kiji for her* et *Kiji for him*. La première est une fragrance florale, fruitée et musquée sur la peau, avec d'audacieuses transparences poudrées : mandarine et cassis en note de tête; cœur floral composé de pivoine, de rose et de freesia; et note de fond mariant la violette et le musc blanc. La seconde, masculine, est une fragrance hespéridée, épicée et musquée. Elle s'ouvre sur un mélange de zestes d'agrumes et de poivre; son cœur associe iris et graines d'anis, et sa note de fond est un accord de musc

et bois de santal. Disponibles notamment chez Planet Parfum.



Deux nouveaux contes olfactifs bucoliques intègrent, cette année, la collection «Aqua Allegoria» de **Guerlain**. D'une part, l'hespéridé citronné *Orange Soleia* et sa composition, inspirée de Sicile, autour de l'effervescence vitaminée d'une orange sanguine sublimée par la fraîcheur de la menthe, la baie rose et la bergamote, sur fond de notes boisées et de fève tonka. D'autre part, l'hespéridé fruité *Granada Salvia*, évocateur de l'Andalousie et construit autour de la grenade rehaussée de sauge. Un accord grenade – aux accents aqueux, verts et acidulés des fruits rouges – transporté par la fraîcheur d'une note de cassis, du cyprès, du citron et de la bergamote. Ensuite, twisté par la sauge et la rose, sur fond de muscs blancs, de mousse et de patchouli.



L'Eau de Parfum pour femme *Boss Alive*, de **Hugo Boss**, est un parfum fruité et boisé. Il éclot sur des notes de pomme, de cassis, de prune, de cannelle, rehaussées de vanille. Son cœur floral marie jasmin sambac et thym. Ensuite, apparaît un sillage de fond boisé et chaleureux fait de bois de cèdre, de santal, d'olivier et de bois d'or d'Alaska.



Nouveau duo de fragrances estivales signé **Kenzo** : *L'Eau Kenzo Hyper Wave pour elle* et *L'Eau Kenzo Hyper Wave pour lui*. Au féminin, une Eau de Toilette à la fraîcheur sensuelle. Conservant son iconique fleur de lotus, *L'Eau Kenzo Hyper Wave* est une interprétation nouvelle et plus exacerbée de l'Eau Kenzo. A l'origine, une note de pamplemousse rose qui laisse place à la fleur d'oranger pour un parfum de caractère. Pour lui, une véritable vague de fraîcheur, caractérisée par un accord aquatique fidèle à celui de l'Eau Kenzo. La mandarine et la mousse végétale donnent vie à un parfum aromatique aquatique moderne. Disponibles chez Planet Parfum.



Narciso Eau de Parfum Ambrée de **Narciso Rodriguez** est une déclinaison solaire et lumineuse du parfum *Narciso*. La note originale ambrée est magnifiée. Les notes ambrées de l'ambroxan et du cashmeran confèrent modernité à l'accord oriental. La fleur de tiaré et l'ylang-ylang ajoutent une note florale lumineuse, alors que le cèdre donne à la composition sa signature boisée.

Créé en 1996, l'univers résolument masculin «Acqua Di Gio» de **Giorgio Armani** se voit, cette année, complété d'une nouvelle fragrance intense, à la fraîcheur vivifiante des profondeurs marines : *Acqua Di Gio Profondo*. Un parfum qui débute par un souffle de bergamote et de mandarine verte, deux agrumes se mariant rapidement à des notes de cascalone et d'aquazone. Sa note de cœur plus aromatique, contient du romarin, de la lavande, du cyprès et du lentisque. En son fond, *Acqua Di Gio Profondo* laisse s'exprimer toute sa virilité, avec des touches boisées de patchouli alliées à un musc ambré et minéral.



Parfum d'Empire ouvre un nouveau chapitre de sa Collection Corse en l'enrichissant d'une nouvelle trilogie de paysages olfactifs corses : *Acqua Di Scandola* et *Salute!*, deux Eaux de Parfum, ainsi que *Immortelle Corse*, un Extrait de Parfum. Salin et solaire, *Acqua Di Scandola* est un parfum iodé, aromatique et minéral traduisant les odeurs de la péninsule de Scandola (à l'ouest de la Corse), formulé à base d'un extrait d'algue, de genévrier et d'immortelle. Hommage aux vignobles corses avec *Salute!* : une fragrance fraîche et pétillante alliant extrait de lie de vin, agrumes et muscs aériens. Quant à *Immortelle Corse*, il s'agit d'un parfum s'ouvrant sur le trio de notes safran-abricot-citron, suivi d'un cœur d'immortelles, auquel succèdent des arômes d'épices, de bois et de mousse de chêne. Disponibles, à Bruxelles, chez Beauty by Kroonen et Parfum d'Ambre.

Le Pays basque : la Californie à la française

Avec ses paysages époustouffants, son climat tempéré toute l'année, sa gamme d'hébergements très étendue, son patrimoine culturel précieux, son artisanat typique-

basque porte le titre de «berceau du golf français». Aujourd'hui, sept parcours proposent une diversité de styles, de difficultés et de panoramas.

Vue panoramique de Biarritz



© F. Perrot

ment local et sa gastronomie savoureuse, le Pays basque est une terre d'audace et d'effervescence ouverte sur le monde.

Ce petit territoire, que l'on peut découvrir en une seule journée, se situe, blotti entre mer et montagne, à quelques kilomètres de l'Espagne. Des kilomètres de côtes taillées dans la roche, des plages et des vagues : autant d'éléments pour se ressourcer ! Ici, l'océan s'offre généreusement à ceux qui le côtoient. Ce pays est également une vague de bien-être avec cinq centres de thalassothérapie qui ont élaboré des programmes adaptés à toutes les attentes. Mais le Pays basque recense aussi nombre d'autres richesses : châteaux, églises, prieurés, grottes, musées, sites naturels... et c'est avec fierté que quatre villages arborent le titre de «plus beaux villages de France».

Depuis plus d'un siècle, le Pays

L'offre en matière d'hébergement est riche et variée. Le fleuron est sans conteste l'Hôtel du Palais à Biarritz, classé Palace, ancienne résidence de l'Impératrice Eugénie. L'hôtel Le Régina, Art déco, lui, rend hommage aux années haute couture de Biarritz. Quant à la Villa Navarre à Pau, cette ancienne station climatique a su conserver l'allure Belle Époque.

La cuisine basque fait saliver les papilles : chocolat, jambon de Bayonne, chipiron, piment d'Espelette, fromage de brebis (premier département français producteur de fromage fermier de brebis), gâteau basque, vin d'Iroulégué, liqueur Izarra... La région compte douze tables étoilées Michelin.

Le Pays basque ? Un éventail de beauté qui séduira les visiteurs en quête d'authenticité. ■

C.F.

www.paysbasque-tourisme.com

Le Petit Pont

Des Petits Bouchons au Petit Pont, mais assurément toujours présent sur la scène gastronomique ucloise avec un enthousiasme identique et un même professionnalisme ! Après les interminables travaux de voirie de la Chaussée d'Alseberg, Mohamed Bouhssain a remis, en 2018, son restaurant «Les Petits Bouchons» et a pris la gérance de l'emblématique établissement du Parvis Saint-Pierre à Uccle : *Le Petit Pont*. Cet ancien Relais de Poste, avec sa structure sur deux niveaux, offre un cadre totalement insolite, caractérisé par un décor de style post-industriel – escaliers et balustrades en fer forgé, murs de briques nues, tables en bois et, accrochés aux murs, de vieux postes de radio et d'anciennes plaques publicitaires émaillées –, sans oublier une belle terrasse couverte, chauffée si besoin.

Ce restaurant accueille la clientèle 7 jours sur 7, midi et soir, et propose une cuisine de brasserie bien maîtrisée, basée sur les produits frais de saison et les suggestions du marché. A la carte, des grands classiques de la brasserie française et des spécialités belges, qui sont complétés d'un tableau journalier de suggestions du chef. Un menu alléchant de 3 services (37 €), qui change chaque mois, est disponible de même que, le midi, un lunch soigné (19 €). Une belle sélection de vins – disponibles en bouteille ou au verre, et pouvant satisfaire tous les budgets – est proposée pour accompagner les plats. ■

L.B.

Le Petit Pont : 114 rue du Doyenné – 1180 Bruxelles – ☎02 346 49 49 – www.lepetitpont.be.

Douce Détox - 130 desserts

L'écrivain Eugène Briffault (1799-1854) précisait dans son «Paris à table - 1846», ouvrage qui offrait une véritable étude sociologique sur la gastronomie à travers l'histoire des mœurs alimentaires des Français, et plus particulièrement celles des Parisiens : «Pour composer un beau dessert, il faut être à la fois confiseur, décorateur, peintre, architecte, glacier, sculpteur et fleuriste. Ces splendeurs s'adressent surtout au regard; le vrai gourmand les admire sans y toucher». Un propos magnifiquement illustré dans le nouveau livre de Martine Fallon,

coécrit avec sa fille Dilara Feray :

«*Douce Détox - 130 desserts, zéro kilo, zéro culpabilité*» dans lequel, en plus, les fondements de la nutrition saine et préventive sont mis en valeur par le biais d'aliments bruts, naturels, voire ancestraux. Dans ce livre, on découvre que s'ils ne sont pas préparés à base de sucres raffinés, de farines blanches à fort taux de gluten

et autres denrées industrielles, les desserts peuvent parfaitement s'inscrire dans une alimentation saine, équilibrée et riche en fibres, en anti-oxydants, en macro- et micro-nutriments. Des desserts irrésistiblement appétissants auxquels on peut succomber sans remord puisqu'ils ne font pas grossir. Mais pour cela il convient de faire le choix des meilleurs ingrédients de base : les bonnes graisses, les bons sucres, les bonnes farines, éviter le gluten et les produits laitiers... La première partie du livre invite le lecteur à comprendre la raison

d'utiliser, pour sa santé, certains produits plutôt que d'autres. Ce chapitre didactique – dans lequel les méfaits du gluten, du sucre et du lactose sont clairement expliqués – est suivi de 130 recettes (85% du livre). Ce livre, illustré de magnifiques photographies réalisées par Margaux Nieto,

est paru aux Editions Martine Fallon. ■

L.B.



Mon assiette et moi

Formée en nutrithérapie, psychothérapie et cuisine saine, Geneviève Mahin vient de sortir son livre

«*Mon assiette et moi - Comment apaiser ma relation à l'alimentation*». Un ouvrage, paru aux éditions Racine, dans lequel l'auteure a rassemblé toutes les pistes qu'elle pense nécessaires pour aider les femmes (les hommes aussi !) à retrouver de la sérénité face à ce

qu'elles mangent. Il ne s'agit pas d'un programme alimentaire ni d'un régime, mais d'un chemin parcourant tous les aspects qui influencent la façon de manger. Changer son alimentation est un sacré défi à relever car cela touche à nos croyances, nos conditionnements, nos valeurs, notre éducation, notre histoire personnelle. Pour obtenir des résultats probants, il faudra remettre certaines habitudes en question et ce n'est pas toujours simple à réaliser. Aujourd'hui, presque tout le monde est d'accord pour dire que l'alimen-

tation obsessionnelle, compulsive ou permanente, voire même l'alimentation tout court, est en grande

partie influencée par les émotions. Mais tout le monde n'a pas la même histoire et donc la même relation à l'alimentation.

Persuadée qu'on ne peut pas séparer poids d'équilibre, santé, image de soi et émotions, G. Mahin a constaté, auprès de sa patientèle, que des pans entiers de l'alimen-

tation sont totalement ignorés. Les aliments que nous choisissons et la façon dont notre corps les métabolise jouent un rôle fondamental dans l'apaisement de notre relation à l'alimentation. L'auteure a développé une façon d'aborder chaque histoire à l'aide de trois colimaçons : le corps et l'assiette, les émotions, les comportements et les conditionnements. Et pour celles et ceux qui peinent à cuisiner, Geneviève Mahin a également inclus dans son livre une cinquantaine de recettes. ■

L.B.



Excellentes bases pour les cocktails d'été

Depuis plusieurs années, la famille Bongiorno – qui a ses racines en Sicile – importe en Belgique une gamme de liqueurs qui fait voyager en Italie et composée d'un *Limoncello*, d'une liqueur aux fraises *Fragoline di Bosco* et d'une liqueur d'oranges sanguines *Don Pepé*. Des spécialités italiennes de haute qualité avec un «Pure Italian Taste» garanti : des liqueurs à déguster fraîches, on the rocks, en long drink ou à mélanger dans des cocktails.

Le *Limoncello Bongiorno* a le parfum et le goût irrésistible des citrons de Campanie, une région fertile autour de Naples. Ces citrons sont connus dans le monde entier comme les meilleurs citrons à peau épaisse. Leurs zestes, riches en arômes, donnent son caractère au *Limoncello Bongiorno*, élaboré selon une re-



cette soigneusement préservée par la famille. Dans les 48h suivant la récolte, la peau des citrons est retirée et utilisée comme base de la liqueur.

La *Fragoline di Bosco* est une liqueur sucrée à base de fraises des bois sauvages. Tôt le matin, les habitants de la région autour de Vérone et de Marsala partent à la cueillette de ces fruits aromatiques qui, fraîchement cueillis, sont triés et transportés à la distillerie où ils sont mélangés à l'alcool et au sucre. Quant à la liqueur *Don Pepé* fabriquée à base d'oranges sanguines siciliennes et d'ingrédients naturels, elle a été créée, en 2015, par Vincenzo Bongiorno en hommage à son père, Giuseppe Bongiorno, alias Pepé. ■

C.F.

www.bongiorno.eu

Bœuf et agneau britanniques

C'est lors d'un déjeuner, organisé au restaurant «Aux Armes de Bruxelles», élaboré par le Chef Cédric Callenaere, que l'Agriculture and Horticulture Development Board (AHDB) a souhaité faire (re)découvrir toutes les qualités du bœuf et de l'agneau britanniques. Élevé dans des conditions aussi naturelles que saines, dans un environnement exceptionnel, le bétail du Royaume-Uni bénéficie de la Norme Qualité Britannique, garantissant l'authenticité et la traçabilité, ainsi que le contrôle qualité de la production des viandes. Les viandes Norme Qualité Britannique – bœuf ou agneau – constituent aujourd'hui une valeur sûre de la gastronomie. Elles se préparent de multiples manières aussi savoureuses qu'inventives. Les qualités gustatives remarquables des viandes Norme Qualité Britannique sont largement liées aux méthodes d'élevage qui privilégient très majoritairement le plein air. Né et élevé à l'air libre, le bœuf, comme l'agneau, passe sa vie dans les meilleures conditions naturelles possibles. Les terres sur lesquelles il grandit recouvrent des espaces vallonnés et bénéficient d'un climat océanique à



© AHDB

forte pluviométrie, produisant une abondance d'herbes fraîches. Ce qui permet de produire une viande qui, outre sa saveur incomparable, est dotée de vertus nutritionnelles remarquables. Si elle est particulièrement recommandable de juin à janvier, la viande d'agneau Norme Qualité Britannique démontre avec brio que l'on peut réaliser avec elle de véritables prouesses culinaires durant toute l'année. Et la viande de bœuf Norme Qualité Britannique, en raison même de ses conditions d'élevage et de soin post-abattage, répond parfaitement aux exigences de la gastronomie contemporaine. ■

C.F.

www.ilovebeefandlamb.be



AUX ARMES DE BRUXELLES

L'authenticité et l'élégance de la cuisine belgo-bruxelloise



Le restaurant « Aux Armes de Bruxelles », lieu emblématique de la capitale, vous accueille pour tous vos évènements familiaux, privés ou professionnels. Venez vous plonger au cœur de la plus pure tradition culinaire de Bruxelles



Ouvert 7j/7. Du dimanche au jeudi de 12h00 à 23h00. Vendredi et samedi jusqu'à 23h30

Rue des Bouchers 13 - 1000 Bruxelles | 02 511 55 50 | #auxarmesdebruxelles | welcome@adb1921.com | www.auxarmesdebruxelles.com

Les Plaisirs de la Table

Les glaces artisanales Poppins Time



de fabrication de glaces, qui sera complété, d'ici peu, d'une boutique à l'enseigne *Poppins Time* (petit clin d'œil à la sémillante Mary Poppins). Les glaces que prépare Isabelle de Kerchove sont faites de façon artisanale, à base de lait de ferme, d'œufs frais et non en poudre, de fruits frais, mais aussi et surtout de produits provenant de circuits courts, de producteurs belges locaux.

La gamme *Poppins Time* comprend, en fonction des saisons, les parfums framboise, moka, vanille, myrtille, ananas, mangue, citron, orange, mandarine, pistache, straciatella, chocolat, caramel. Des glaces conditionnées en petit pot individuel, pot d'un demi-litre ou pot d'un litre. Des esquimaux glacés ou glaces décorées d'un écusson de chocolat gravé au logo de l'entreprise sont également disponibles, de même que des gâteaux glacés. Sur commande, les livraisons aux particuliers et aux entreprises se font déjà, mais il faudra attendre le 6 juillet pour pouvoir déguster sur place, à la boutique, une glace dans un cornet ou sur une galette. ■

www.poppinstime.be

L.B.

A 56 ans, après une carrière réussie dans le secteur bancaire, Isabelle de Kerchove a souhaité faire une reconversion professionnelle et se lancer dans le domaine de l'artisanat de bouche et plus précisément la production de glaces artisanales. Ce sont ses souvenirs d'enfance et ceux d'un job étudiant effectué chez un glacier bruxellois qui l'ont inspirée. Depuis 2019, elle s'est documentée pour être informée au mieux et trouver les machines et tout le matériel nécessaire à la pratique de sa nouvelle profession d'artisan. Elle vient d'ouvrir, à Watermael-Boitsfort, son atelier

Le Pistolet Original

Concept de petite restauration basé sur le pistolet fourré – à déguster sur place ou à emporter – *Pistolet Original* a été créé à l'initiative de Valérie Lepla qui, régulièrement, fait appel à un chef belge pour revisiter le petit pain traditionnel national. Tâche qui, cette fois, a été confiée au Chef Karen Torosyan du restaurant Bozar. Ce dernier propose le Pistolet de Kefta d'Agneau. Un agneau de Lozère (l'épaule d'agneau a été désossée et hachée pour obtenir une viande d'une grande saveur) mélangé à une harissa composée d'herbes fraîches, de menthe et de yaourt. Un pistolet qui sera prochainement en vente.

Pistolet Original propose une large carte de pistolets fourrés ou accompagnés de produits et recettes typiquement belges, de suggestions et de produits d'épicerie.

Pour redémarrer efficacement ses activités, *Pistolet Original* a lancé un nouveau site internet avec un nouvel e-shop au départ de sa

boutique du Sablon. Un service de commande et paiement en ligne permettant de retirer son achat sans frais supplémentaires, ou se le faire livrer à une adresse située dans les 19 communes bruxelloises moyennant un supplément de 10 €. ■

C.F.

Pistolet Original Sablon :
24-26 rue Joseph Stevens – 1000 Bruxelles –
☎ 02 880 80 98 – www.pistolet-original.be



© Fred Andrieu

L'édition «Cosmic» Don Papa Rum



Rhum authentique et premium de l'île de Negros – l'île à la plus grande production de sucre aux Philippines et aussi connue localement sous le nom de Sugarlandia –, *Don Papa Rum* est distillé à partir d'une mélasse de sucre de canne 100% locale. Ce rhum, au taux d'alcool de 40%, bénéficie d'une maturation de sept ans en fûts de chêne avant d'être assemblé. Il se caractérise par des arômes de vanille, de miel, de fruits confits et présente une riche texture longue en bouche. Dès son lancement, la marque s'est particulièrement vite développée sur le marché euro-

péen, et notamment en Belgique où elle est commercialisée par la société Premium Spirits et disponible chez les cavistes.

En ce mois de juin, la bouteille de *Don Papa Rum* (70 cl) est proposée en étui au décor «cosmic», une édition limitée évoquant à merveille le monde paradisiaque et tropical de Sugarlandia. Cadeau idéal pour la fête des pères... Bien entendu si papa est amateur de rhum ! ■

C.F.

www.premium-spirits.be

Cours d'œnologie en ligne

Après avoir rassemblé plus de 6.000 abonnés sur la chaîne YouTube «Fabrizio Bucella - IWD» pendant la période de confinement, le professeur et sommelier Fabrizio Bucella continue à donner des cours d'œnologie en ligne et en direct sur YouTube jusqu'à la fin du mois de juin, les vendredis et samedis à 18h. Ces cours se déroulent en deux parties. D'abord, un aperçu théorique sur les caractéristiques (géographique, climatique, historique, économique) de la région viticole mise à l'honneur avec un survol de ses différents vins et cépages et, ensuite, une dégus-

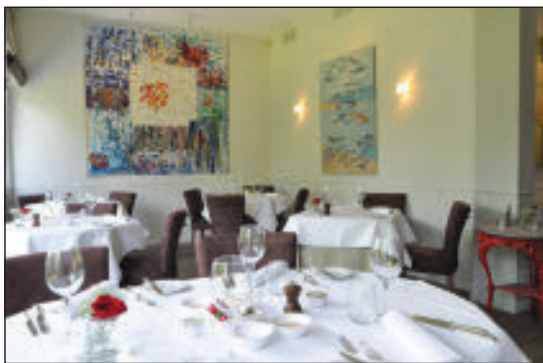
tation commentée d'un vin blanc les vendredis et d'un vin rouge les samedis, sauf les 26 et 27 juin où il s'agira d'une eau-de-vie. Chaque cours s'accompagne de séances questions-réponses avec les internautes connectés pendant le direct ainsi que de jeux-concours. Agenda du programme-découverte du mois de juin : le 5 – le Jura; le 6 – la Savoie; les 12 et 13 – le Sud-Ouest; le 19 – la Wallonie (Belgique); le 20 – la Corse; les 26 et 27 – l'armagnac et le cognac armagnac. ■

C.F.

<https://interwd.be>

Restaurant

Les Frères Romano



UNE BELLE VILLA A UCCLÉ AU CADRE CONTEMPORAIN, INTIME ET CONFORTABLE.

LUNCH 25 € - 3 SERVICES AU CHOIX.
CHANGE CHAQUE SEMAINE
MENU DU SOIR 40 € - 3 SERVICES.
CHANGE TOUTS LES MOIS

182 AVENUE DE FRÉ – 1180 BRUXELLES – ☎ 02 374 70 98
WWW.LESFRERESROMANO.COM – PASCALROMANO57@HOTMAIL.COM

PARKING PRIVÉ

FERMÉ LE SAMEDI MIDI, LE DIMANCHE SOIR ET LE LUNDI

Vitrine des nouveautés



Nouvelle venue dans la famille des fragrances féminines «Dolce» de **Dolce & Gabbana** : l'Eau de Parfum *Dolce Shine*. Un parfum floral fruité se dévoilant sur une note de tête colorée associant mangue, pamplemousse et coing. En son cœur, s'épanouit un somptueux tourbillon de jasmin aérien et de fleur d'oranger solaire. Sa note de fond crémeuse associe bois blond, bois de santal fumé et musc blanc.



L'Eau de Parfum «Kenzo World» se réinvente avec une édition collector : *Kenzo World Leo*. L'emblématique flacon-œil, symbole d'ouverture sur le monde, se pare d'un imprimé inspiré de la mode **Kenzo**. La fragrance féminine florale – où la légèreté de la pivoine et de la framboise se mêle à l'intensité du jasmin et où l'ambroxan prolonge la note et apporte mystère et sensualité – est proposée dans un flacon habillé d'un imprimé léopard aux rosettes jaunes et bleues. Disponible en exclusivité chez Planet Parfum.



Nouvelle empreinte olfactive féminine signée **Guerlain**, l'Eau de Parfum *Mon Guerlain Bloom of Rose* est un floral fruité, surdosé en essence et absolu de rose, et qui se teinte d'une délicieuse note de poire, sur fond de vanille amplifié par des accents boisés captivants de patchouli et de santal.

La rose s'impose dans toute sa magnificence – révélée par l'essence de rose bulgare et l'absolu de rose turque – et s'accompagne de jasmin et de lavande. *Bloom of Rose* est une partition olfactive plus florale et moins orientale que le parfum Mon Guerlain.



Un nouvel Extrait de Cologne **Roger & Gallet** est dévoilé avec le lancement de *Gingembre Exquis*. Une Cologne raffinée, associant la délicatesse poudrée des fleurs (fleur de gingembre, fleur d'oranger, jasmin, iris) aux notes pétillantes de citrus. Une fragrance où le gingembre est l'ingrédient star, qui déploie son énergie piquante, sa fraîcheur acidulée, sa belle floralité et sa texture confite.



Fragrance féminine de **Narciso Rodriguez**, *for her fleur musc eau de toilette florale* incarne la dualité intrinsèque de chaque femme. Un bouquet floral aux accents hespéridés insufflé une chaleur sensuelle au cœur du musc, lui-même exacerbé par la rose tendre, rehaussée de baies roses et d'un soupçon de bergamote; tandis que des notes de patchouli et d'ambre illuminent la composition.



Première Eau de Parfum **Chrome d'Azzaro**, *Chrome Extrême* est un parfum masculin à la fraîcheur intense, inspiré de la force naturelle des fonds marins. Un parfum aquatique à la fraîcheur ambrée, donnant la sensation d'une force naturelle ample, avec, en note de tête, l'acidulée mandarine verte donnant un souffle d'énergie pure.

En son cœur, les baies de genièvre font pétiller l'accord d'embruns. Et le sillage de fond est construit sur un accord ambré qui, mêlé au bois de cachemire, donne à l'ensemble une profondeur abyssale.



Mugler revisite son parfum mystique «Alien» dans une édition limitée inspirée des mirages et aussi fraîche que surprenante : *Alien Mirage*, une Eau de Toilette florale-aquatique-ambrée pour les femmes et *Alien Man Mirage*, une Eau de Toilette boisée-aquatique-cuirée pour les hommes. Pour elle, une fragrance qui mêle minéralité, floralité et

sensualité, avec des notes de baies roses mélangées à un accord minéral surdosé, l'association de la fleur de seringa avec la fleur de lotus, et une note de fond boisée mariant bois de cyprès du Japon (hinoki) et ambre blanc. Pour lui, une fragrance caractérisée par un accord aquatique agrémenté de feuilles de roseau, suivi d'un accord minéral ponctué de genévrier. Le cuir iconique de la fragrance est réinventé au contact d'un patchouli aux facettes camphrées pour créer un sillage pur et très masculin.



Fragrance féminine, singulière et radieuse que ce *Nomade Chloé Absolu de Parfum* : un chypre boisé de la Maison **Chloé**, une version plus intense et envoiement de la composition originelle. La mousse de chêne reste le cœur vibrant du parfum mais révèle une sophistication inédite. La texture croquante d'une mirabelle liqueuse confère une dimension pulpeuse à la fragrance. Une sensualité exaltée par des inflexions fruitées et aromatiques du davana, réchauffé par du santal.

Deux nouvelles versions Alpine



Alpine A110 Légende GT

Franchissant de nouvelles étapes de son plan à long terme, Alpine annonce le lancement de l'A110 Légende GT édition limitée, révélée aux côtés de la version A110 Color Edition 2020.

Produite à seulement 400 exemplaires pour le monde, l'A110 Légende GT s'inspire de l'actuelle A110 Légende. Avec des éléments de design conçus sur mesure, pour l'habitacle comme pour la carrosserie, elle sublime l'élégance de l'A110 Légende. Cette réinterprétation aboutit à la version de l'A110 la plus sophistiquée à ce jour. Outre son design extérieur élégant et son habitacle distinctif, l'A110 Légende GT se caractérise par une prise en main facile et un confort remarquable, pour les trajets quotidiens comme pour les longues distances. Elle reprend le châssis et le moteur de l'A110 Légende. Comme toutes les Alpine, elle est dotée d'une structure légère en aluminium, avec un moteur central et une suspension à double triangulation. Son moteur

turbocompressé de 1,8 litre offre une puissance de 252 ch. Son poids léger et sa transmission à double embrayage permettent à l'A110 Légende GT de passer de 0 à 100 km/h en 4,5 secondes et d'atteindre une vitesse maximale de 250 km/h. Le véhicule est doté de nombreux équipements de série tels : échappement sport actif, freins Brembo 320mm, capteurs de stationnement, caméra de recul et système audio Focal.

Parallèlement, l'A110 Color Edition 2020 enrichit la gamme Alpine d'une nouvelle version en édition limitée; elle se renouvellera chaque année. En 2020, l'A110 Color Edition s'inspirera de l'intense et vibrante A110S. Elle offre une finition exclusive jaune tournesol et est disponible à la vente jusque fin 2020. Après cette date, la teinte sera retirée de la palette des couleurs.

Présentant un fini uni et non métallisé, le jaune tournesol contraste parfaitement avec les détails noirs de l'A110S, tels que les logos et les monogrammes Alpine, les

jantes alliage 18 pouces GT Race et les modules des feux LED avant. Les étriers de frein présentent un fini anthracite. Un toit en fibre de carbone est disponible en option pour souligner encore le contraste entre la couleur vive de la peinture et les éléments de style foncés. Dans l'habitacle, des surpiqures grises et un marquage du point milieu de couleur jaune sur le volant complètent harmonieusement la couleur de la carrosserie, rappelée par les accents du logo Alpine sur les sièges baquets. Une plaque sur la console centrale indique que le modèle est produit en édition limitée. Comme l'A110S, l'A110 Color Edition 2020 est dotée d'une sellerie en «dynamica», lui donnant une touche résolument sportive et haut de gamme. Cette nouvelle version a le même niveau de spécifications que l'A110S, y compris la motorisation de 292 ch, au caractère intense, et le réglage châssis. L'A110 Color Edition 2020 passe de 0 à 100 km/h en 4,4 secondes et atteint une vitesse maximale de 260 km/h.



Alpine A110 Color Edition 2020

© Lionel Kozetzky

La nouvelle Opel Insignia GSi

Présentée en première mondiale au Salon de l'Auto de Bruxelles, en janvier dernier, la version haut de gamme de la famille Insignia – l'Insignia GSi – est proposée en limousine ou en break, avec un moteur essence 2,0 litres turbocompressé de 169 kW (230 ch), une nouvelle boîte automatique à neuf vitesses et la transmission intégrale twinster à vecteur de couple (consommations NEDC1 : urbaines 8,9 l/100 km, extra-urbaines 5,9-5,8 l/100 km, mixtes 7,0-6,9 l/100 km et 163-161 g/km de CO₂). La nouvelle Insignia GSi est dotée d'un système de transmission intégrale très évolué, qui comprend un module de propulsion arrière utilisant un système d'embrayage double, remplaçant le classique différentiel. Le couple est transmis à l'une ou aux deux roues arrière indépendamment, ce qui permet de vectoriser le couple sur toute la gamme de possibilités de la voiture. La nouvelle Insignia GSi aborde les virages avec une trajectoire plus précise et réagit spontanément aux sollicitations du conducteur. Ce nouveau véhicule est équipé, en série, d'une suspension mécatronique FlexRide, adaptant les amortisseurs et la direction en quelques fractions de seconde. De plus, le FlexRide modifie les caractéristiques de l'accélérateur ainsi que les points de changement de vitesse de la transmission automatique à neuf vitesses. Le conducteur peut choisir entre les modes de conduite : Standard, Tour, Sport et Compétition. L'Insignia GSi est dotée d'un servofrein électro-hydraulique, qui lui donne des avantages sur la route. Cet équipement sera nécessaire à l'avenir pour la conduite automatisée. Le système intégré «eBoost» est un dispositif du nouveau «braking by wire», le freinage électrique qui rend superflu les modules ABS/ESP, et tous les systèmes d'assistance par dépression, avec leurs cohortes de tuyaux et de pompes. Grâce à sa transmission



intégrale twinster, son servofrein électro-hydraulique et sa suspension adaptative FlexRide, la nouvelle Insignia GSi est aussi à l'aise sur un circuit automobile que sur les routes de montagne, dans la circulation urbaine que sur les longs trajets autoroutiers.

Usine de batteries sur le site Volvo de Gand

Début mars, Volvo Cars a officiellement inauguré une toute nouvelle usine de batteries dans son unité belge de Gand, où le constructeur doit lancer, au cours de cette année 2020, la production de son premier modèle 100 % électrique, le XC40 Recharge P8. Cette inauguration constitue un temps fort de l'ambitieuse stratégie d'électrification de Volvo Cars et de son plan d'action climatique. L'objectif est de réduire l'empreinte carbone sur le cycle de vie de chaque véhicule de 40 % entre 2018 et 2025. Il s'agit de la première étape dans la réalisation de l'ambition du constructeur de devenir «climatiquement» neutre à l'horizon 2040. Les cinq prochaines années, Volvo Cars lancera un véhicule électrique par an afin que les véhicules 100 % électriques représentent 50 % de ses ventes mondiales d'ici à 2025, les 50 % restants devant être des hybrides.



Volvo XC40 Recharge powertrain

La nouvelle gamme «Recharge» regroupera toutes les Volvo rechargeables à motorisation électrique ou hybride.

Le XC40 Recharge P8 est le premier membre d'une famille de Volvo 100 % électrique. Il est à ce titre le premier véhicule tout électrique du constructeur, ainsi que la première Volvo à s'équiper du tout nouveau système multimédia basé sur la technologie Android de Google.

Version 100 % électrique du SUV XC40 à succès et première Volvo couronnée du prestigieux titre de «Voiture européenne de l'année», le XC40 Recharge P8 repose sur la plateforme évolutive CMA co-développée avec Geely Group.

C. FARINONE

Les Plaisirs de la Table

Nouvelles saveurs S.Pellegrino Essenza

L'eau minérale pétillante italienne, S.Pellegrino, se décline maintenant aussi en une nouvelle gamme:

S. Pellegrino Essenza, des eaux aromatisées pétillantes apportant une passionnante expérience gustative, créée à base d'ingrédients 100 % naturels, ne contenant ni calories, ni additifs artificiels. Pour la première fois, les bulles em-

blématiques et pétillantes de l'eau S.Pellegrino s'associent à des saveurs de fruits exotiques uniques. Cette nouvelle gamme d'eaux pétillantes aromatisées se compose de trois mélanges fruités où les saveurs de fruits méditerranéens rencontrent les fines bulles de l'eau minérale S.Pellegrino.

Citron & Zeste de Citron est enrichi en arômes intenses d'agrumes et offre une fraîcheur surprenante. Partenaire culinaire idéal pour les

plats légers et délicats, tels le poisson, les salades, les légumes et les fruits frais.



Mandarine & Fraise des bois associe le goût vif et rafraîchissant de la mandarine à une touche de fraise des bois; complément idéal des plats subtilement épicés comme les pâtes légères, les légumes chauds ou la crème glacée.

Orange sanguine & Framboise noire avec un arôme de fruits rouges plus prononcé convient parfaitement à des plats plus riches tels que les viandes rôties, les desserts au chocolat et les pizzas.

Les produits de la gamme S.Pellegrino Essenza sont conditionnés en bouteilles de 50 cl et sont disponibles chez Delhaize, Carrefour et Colruyt. ■

L.B.

Les vins rosés de Bordeaux

Fins, délicats et équilibrés, les vins rosés présentent d'innombrables variations de goût, de couleur, de style et s'adaptent à toutes les cuisines, à tous les instants grâce aussi à une large gamme de prix. Une consommation qui ne cesse de progresser. Dans les grands restaurants, les boîtes de nuit, les stations de sports d'hiver les plus huppées, le rosé est devenu un symbole de «décontraction chic».

Distingués par l'appellation AOC Bordeaux Rosé, les vins «Rosé de Bordeaux» sont clairs, vifs, fruités et élégants.

La région de l'Entre-deux-Mers concentre plus de 70% de la production de cette couleur de Bordeaux. Huit millions de bouteilles ont été vendues, en 2019, en grande distribution en France. Les rosés représentent 2% des exportations des vins de Bordeaux. Les cépages Cabernet Franc et Merlot sont les plus représentés.

Une robe toujours brillante qui se décline du rose pâle au rose clair. Au nez, des arômes intenses vivifiants et fruités de fruits rouges. En bouche, du fruit et de la fraîcheur. La plupart des rosés sont issus du pressurage direct; ces rosés sont aromatiques, frais et d'un rose très clair. Quelques rares rosés sont dit «de saignée». Cette méthode permet d'obtenir des rosés d'une couleur plus soutenue et d'un caractère plus vineux. Un vin exclusivement produit à Bordeaux, sur l'ensemble du vignoble, est le Clairet. Il se révèle plus structuré par un soupçon de tanins et plus charnu que les autres rosés. ■

C.F.



Dans une ferme typique du Brabant flamand, un restaurant au cadre contemporain et lumineux.

Extrait de la carte:

Salade gourmande : homard puce, foie d'oie, truffe, artichaut
Ravioles de crabe, mangue, curry doux
Veau de lait de Corrèze aux morilles blondes

Lunch 3 services à 35 €

Service traiteur disponible 7 jours/7

Livraison gratuite pour les commandes de minimum 100 €

Fabriekstraat 339 – 1601 Ruisbroek – ☎ 02.331 52 61 – e-mail: info@demayeur.be – www.demayeur.be
Fermé le dimanche et le lundi (sauf pour réservation de 40 à 65 couverts)

La montagne, bienfaits pour vous !



© Baptiste Diet / Alpes d'Huez Tourisme

Le Pic Blanc

La France est le pays offrant la plus grande diversité avec 6 massifs montagneux (les Alpes, le Massif Central, les Pyrénées, le Jura, les Vosges et la Corse) et près de 400 stations : grandes stations internationales, stations de moyenne altitude, petites stations familiales. Cimes, arbres, soleil, grand air, ... : la montagne est le refuge du XXI^e siècle. De nombreuses activités et offres pour se ressourcer, se sentir mieux et déconnecter ont émergé ces dernières années et les possibilités semblent infinies désormais, pour tous les goûts et pour tous les budgets.

La montagne française dispose d'un atout important avec la bi-saisonnalité. Fonctionnant à l'origine presque exclusivement en été, la montagne française, grâce au décollage des sports d'hiver depuis 1950, propose aujourd'hui, dans la plupart des massifs, une double saison d'une durée de 7 mois, avec une saison d'été de 2 à 3 mois (15 juin-15 septembre) et une saison d'hiver et de printemps de 4 à 5 mois (15 décembre-15 avril, voire 1^{er} mai pour les stations de haute altitude). Certains territoires ont la chance d'être dotés de ressources naturelles rares et même parfois uniques : le Mont-Blanc, de l'eau thermale, un lac ou un parc national à la notoriété internationale. Ils peuvent ainsi fonctionner pratiquement toute l'année, avec cependant des niveaux d'activité variables et très différents entre les saisons. La montagne française reçoit plus de nuitées en été qu'en hiver sur un territoire beaucoup plus étendu l'été que l'hiver. Les séjours sont plus longs l'été (en moyenne, deux fois plus longs que l'hiver : 12 jours contre 6), mais les taux de remplissage sont supérieurs en hiver (70% de remplissage contre 55 à 65% l'été, chez les hébergeurs professionnels).

L'Alpe d'Huez

Tout le monde connaît son nom : l'Alpe d'Huez, étape mythique du Tour de France cycliste avec ses 21 lacets sur plus de 1.000 mètres de dénivelé, au départ de Bourg d'Oisans, dans la vallée de la Romanche. Perchée sur un plateau exposé plein sud – surnommée « l'île au soleil » –, à 1.860 mètres d'altitude, la station de l'Alpe d'Huez a forgé sa réputation autour d'un large public. Située dans le Département de l'Isère, elle offre en été le plus ensoleillé des terrains de sport en altitude. C'est le point de

nouvelles mesures prises par les autorités pour combattre le coronavirus Covid-19), le Trophée de France des Jeunes Vététistes. Organisée depuis 1992, l'épreuve n'a jamais cessé d'évoluer au fil des années afin de pouvoir proposer aux jeunes pratiquants de progresser dans les différentes spécialités que propose le VTT.

Le Club Med de l'Alpe d'Huez

Aujourd'hui, de plus en plus de voyageurs (60% de la clientèle du Club Med) disent qu'ils partent en vacances « à la montagne » principalement pour l'atmosphère et l'air frais et non plus uniquement « pour skier ». 44% pour passer du temps avec la famille ou les amis ; 28% pour profiter des activités bien-être, spa et fitness. C'est pourquoi le Club Med s'est adapté en proposant davantage d'activités de bien-être (spa, piscine, sauna, hammam, pilates, yoga, méditation, ressourcement, ...). A 1.860 mètres d'altitude, apparaît, au pied des pistes, le nouveau visage du Club Med de l'Alpe d'Huez, entièrement rénové et agrandi pour devenir un resort 4 Tridents de 442 chambres. Désormais ouvert l'été – du 20 juin au 15 septembre en 2020 –, il propose dorénavant l'encadrement des enfants dès 4 mois. Paré pour accueillir toutes les activités de montagne en été, ce resort alpin mettra le vélo à l'honneur sous toutes ses formes. Ce paradis du vélo pense aussi aux mordus de randonnées et d'activités de bien-être. Rentré d'un trail nature, quoi de mieux pour se reconnecter à soi qu'une séance de méditation à l'intérieur ou une initiation au Vibhava Yoga en extérieur ? A moins que vous n'hésitez entre les deux piscines, intérieure ou extérieure, pour vous détendre en douceur.

Les produits locaux de bouche sont privilégiés dans les deux restaurants : « Le Pic Blanc », avec vue panoramique, propose des buffets variés, alors que « Les Alpagnes Gourmet Lounge » offre une expérience gourmande à toute heure de la journée : petit-déjeuner tardif jusqu'à 11h30, pique-nique gourmet le midi, thé l'après-midi et dîner décou-



© Cyrille Quintard / Alpes d'Huez Tourisme



© Cyrille Quintard / Alpes d'Huez Tourisme

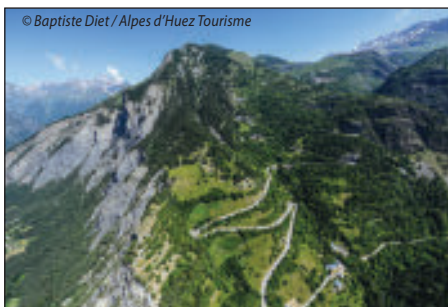
La ronde des lacs

verte à la carte. Les terrasses baignées de soleil du nouveau Club Med de l'Alpe d'Huez ne pourront que séduire toutes les générations, souhaitant partager des expériences uniques en séjour tout compris ! Que vous soyez sportif du dimanche ou amoureux des randonnées et du VTT, vous vous sentirez libre au milieu de grands espaces, au cœur de paysages fantastiques !



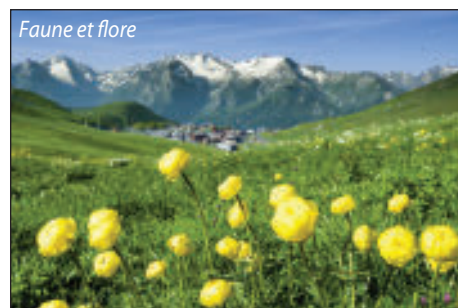
© Laurent Salino / Alpes d'Huez Tourisme

Balade en VTT



© Baptiste Diet / Alpes d'Huez Tourisme

départ de multiples sentiers pour sillonner les alpages de la vallée de l'Oisans et le Parc national des Ecrins, à pied ou à vélo. La Ronde des Lacs est la randonnée familiale par excellence ! Entre la vallée de l'Eau d'Olle et le plateau des Petites Rousses, cette balade mène de lac en lac : le lac Besson, miroir des Grandes Rousses, le lac Noir, un peu à l'écart et sauvage, le lac Faucille et le lac Carrelet. Station jeune et dynamique du massif des Grandes Rousses, elle est dominée par le Pic Blanc culminant à 3.330 mètres. Pour la première fois à l'Alpe d'Huez, se déroulera, du 2 au 6 août 2020 (sous réserve de



Faune et flore

© Laurent Salino / Alpes d'Huez Tourisme

Josiane REGINSTER

Où se délecter et s'endormir ?

Club Med Alpe d'Huez, route de l'Altiport, 38750 Huez, France – tél. +33 (0)4 76 79 75 70 – www.clubmed.be
Signal 2108, sommet du Signal, Alpe d'Huez – tél. +33 (0)9 80 72 12 99 – www.signal2108.fr : terrasse panoramique avec la plus belle vue de et sur l'Alpe d'Huez. Le premier restaurant « Maître Restaurateur » de

la station. Cuisine soignée et délicate.
La Cabane, secteur des Bergers, Alpe d'Huez – tél. +33 (0)4 76 80 42 88 – herve.allibe@gmail.com : terrasse panoramique plein sud, chalet à l'ambiance chaleureuse.
La Folie Douce, plat des Marmottes 2 300, Alpe d'Huez – tél. +33 (0)4 76 80 32 36 – www.lafoliedouce.com : brasserie aux tons d'ancienne coopérative laitière, terrasse exposée plein sud offrant un magnifique

panorama, où se produisent des DJ. Cuisine de produits frais, simples et bons.

Pour plus d'informations france-montagnes.com – www.monsejourmontagne.com : plateforme permettant de réserver toutes les prestations d'un séjour Alpe d'Huez Tourisme, 51 route de la Poste, 38750 Alpe d'Huez, France tél. +33 (0)4 76 11 44 44 – alpedhuez.com. <https://be.france.fr>.

Vitrine des nouveautés



Les deux nouvelles éditions limitées de **4711 Acqua Colonia** proposées, cet été, sont des compositions olfactives, unisexes, basées sur le thé. Fragrance rafraîchissante et tonifiante pour tous les sens, *Green Tea & Bergamot* se compose d'accords aromatiques relevés et de nuances d'agrumes : une fragrance bien-être tonifiante permettant au corps et à l'esprit de se réveiller en douceur. La variante *Matcha & Frangipani*, elle, se distingue par un arôme délicat et apaisant avec des notes douces et sensuelles accompagnées d'une douceur amère; une création délicate pour lâcher prise...

Hommage aux trésors olfactifs de l'Orient, la collection de contes parfumés *Absolus d'Orient* de **Guerlain** – proposés en flacon 125 ml laqué, au capuchon doré et cravaté d'un ruban de passementerie – s'enrichit d'une nouvelle création raffinée, la septième : *Patchouli Ardent*. Une Eau de Parfum mixte au cœur de laquelle le patchouli irradie ses facettes les plus lumineuses. Un parfum boisé floral se dévoile par des notes épicées de baies roses fusantes et de poivre noir intense, adoucies par une note de figue. En son cœur, le patchouli et la rose se subliment mutuellement. Les accents boisés les plus profonds s'étirent, ensuite, dans un accord cuiré et musqué.



Evasion en Méditerranée avec la nouvelle version d'*Ambré Eau Fraîche* de **Baldessarini**. Une nouvelle composition où le caractère olfactif sensoriel de l'ambre rencontre une ouverture lumineuse d'accords aromatiques et d'éléments frais tels la pastèque et la bergamote. Composée de sauge, de violette, de pomme et noix de muscade, la note de cœur affiche un style bien masculin. Enfin, des notes boisées chaudes et élégantes (santal, cuir, ambre, chêne, patchouli) se portent garantes d'une finale extravagante.



Nouvelle fragrance **Coach** pour homme, *Coach Blue* est une Eau de Toilette qui éclot sur des notes aromatiques de citron vert et d'absinthe. Son cœur met en contraste l'impulsion fusante du poivre noir épicé avec les notes marines d'un accord ozonique; avant de révéler un sillage chaud et magnétique de cèdre vibrant mêlé à des notes ambrées. Disponible chez Planet Parfum et Galeria Inno.



La Collection Extraordinaire de parfums de **Van Cleef & Arpels** met en lumière les matières les plus nobles de la parfumerie, parmi lesquelles les bois précieux. Comme en témoigne la dernière création qui dévoile une fragrance inédite faisant la part belle au bois d'amande. L'Eau de Parfum *Bois d'Amande* est structurée autour de notes de cèdre de Virginie. Au cœur du parfum, les notes chaleureuses du cèdre sont enrobées par un accord

poudré et amandé dont la douceur est sublimée, en fond, par des muscs vanillés. Disponible chez Planet Parfum, Ici Paris XL et Galeria Inno.

La nouvelle Eau de Parfum de **Givenchy** – *Irresistible Givenchy* – invite une rose pulpeuse et fusante à la rencontre d'un bois blond lumineux. Cette rose étincelante se teinte, tout d'abord, de tonalités fruitées, de poire et d'ambrette, puis palpite en s'associant à un iris poudré qui la transcende. La danse de cette rose et d'un bois blond apporte une tension mesurée avant de fusionner avec un musc à fleur de peau.



Il y a deux décennies, **Kenzo** présentait son Eau de Parfum «*Flower by Kenzo*». Pour célébrer cet anniversaire, un *Flower by Kenzo Collector 20 ans* a été créé. Pour rendre hommage aux origines japonaises de Kenzo, il se pare d'un kimono spectaculaire couvert de fleurs, déclinées dans les tons blanc, bleu, rose et rouge. Disponible en exclusivité chez Ici Paris XL.



Signée **Gucci** et en édition limitée, cette nouvelle Eau de Toilette féminine *Gucci Flora Gorgeous Gardenia* s'ouvre sur un prélude pétillant de fruits rouges, qui laisse place à un cœur floral opulent. La douceur des pétales de gardénia blancs est renforcée par la chaleur crémeuse de la fleur de frangipanier et par l'arôme sous-jacent du patchouli et de la cassonade.



La collection de parfums Omnia de **Bvlgari** s'enrichit d'une nouvelle création : *Omnia Golden Citrine*, une Eau de Toilette florale, inspirée par la citrine dorée, la gemme symbolisant la lumière et l'optimisme. Cette fragrance solaire et lumineuse s'exprime dans un bouquet d'ylang-ylang. Créée à partir d'ingrédients naturels nobles, *Omnia Golden Citrine* repense le jus floral féminin dans une version contemporaine rayonnante, avec en note de tête, un duo mandarine-pêche; en note de cœur, un accord d'essence ylang-ylang et d'essence absolue de jasmin. Et un sillage de fond composé de résine de benjoin et d'essence de bois de cèdre.

La vie que tu t'étais imaginée

par Nelly Alard (Gallimard 2019)

Nelly Alard nous promène en bateau pendant quatre cent cinquante pages, mais elle le fait bien. Elle aime parler d'elle. Phénomène courant chez les auteurs d'aujourd'hui. Ils ont la manie de tenter de nous faire croire que leur vie est intéressante. Le lecteur passionné d'Histoire espère qu'elle va – enfin ! – résoudre l'énigme de la fille dont l'impératrice Elisabeth aurait accouché secrètement au château de Sassetot en Normandie. Il nous paraît invraisemblable que cette bonne chercheuse ne fasse aucune allusion au livre le plus éloquent sur ce sujet controversé : *Elisabeth, l'Impératrice passionnée*, par Robert Goffin (Editions de France, 1939). *Elisabeth, l'Impératrice passionnée* possède un axe solide. L'ouvrage est bâti de manière à tenter d'élucider le mystère de l'enfant de Sassetot, Lily Kaizer, qui après avoir été l'épouse du minable lieutenant Küknett, vivra au Canada où son mari s'empressera de dilapider les quatre millions de couronnes légués par l'Impératrice, avant de devenir la comtesse Zanardi-Landi. Elle donnera naissance à Elisssa Landi qui deviendra une actrice célèbre à Hollywood. Après avoir lu *Secret of an Empress*, Goffin n'a qu'une hâte, se rendre à Sassetot-le-Mauconduit, village minuscule de Normandie, ne figurant même pas sur les cartes routières et touristiques. Là-bas, dans le château qu'elle avait loué au comte Martinville, l'Impératrice donna secrètement naissance à une fille. Robert Goffin s'empresse de retrouver des vieillards, témoins du passage d'Elisabeth. Les historiens font peu de cas de l'énigme de Sassetot et ignorent généralement qu'outre son séjour en 1875, au cours duquel François-Joseph lui rendit visite, Elisabeth revint en 1882 pour y accoucher de son enfant. Pour Goffin, sa présence à cette époque en Normandie ne fait pas de doute. Il prétend que le ministère des Affaires étrangères le lui a confirmé mais n'en donne pas la preuve. Un



témoignage formel eut été le bienvenu. Elisabeth, lors du second passage, ne résida pas au château mais dans une villa avoisinante. A ce moment, elle était intimement convaincue de l'agonie du Régime. Des vers qu'elle écrivit en témoignent : *Songez-vous à votre race agonisante ? Jamais plus vos enfants ne règneront sur terre*. A l'instar d'Elisabeth de Roumanie, dont les œuvres étaient publiées sous le nom de Carmen Sylva, Sissi aimait à entrer en poésie. Cette passion commune n'a pu que rapprocher Robert Goffin du personnage. C'est en poète qu'il poursuit ses interrogations passionnées.

Qui est le père de l'enfant de Sassetot ? Bay Middleton ou le maître d'équitation Allen ? L'auteur se garde bien de répondre, d'autant plus que si l'élan y est, sa thèse n'est étayée que par le contenu de *Secret of an Empress* qu'il reprend à son actif. L'instinct de divination des faits est souvent plus éloquent que les doctrines d'historiens. De même que les grandes découvertes sont souvent l'œuvre du hasard, la solution du problème le plus ardu peut être résolu avec le secours de l'imagination. Cette mystérieuse chimie est le meilleur stimulant du cerveau. Toujours à l'affût d'un détail, Robert Goffin semble ignorer que son travail aurait pu trouver un tour déterminant. Durant la période où le livre fut écrit (1938), l'Impératrice Zita qui fit d'importantes révélations à Jean Des Cars, notamment au sujet de Mayerling, vivait au château de Steenookerzeel, à quelques kilomètres de Bruxelles.

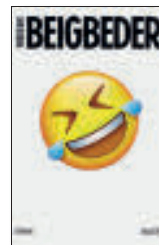
Une autre figure historique ayant connu la cour de François-Joseph vivait à 500 mètres du domicile de notre chercheur, sis à la rue du Lac à Ixelles. En exil, Louise de Saxe résidait au n° 15 de l'avenue des Klauwaerts et devait connaître mieux que personne certaines vérités. De l'avant-guerre jusqu'à sa mort, je la vis quasiment chaque jour chez nous. Elle était devenue la meilleure amie de ma grand-mère paternelle. Notre maison – au 13 rue Violain XIII – est située au milieu géographique exact entre son domicile et celui de Goffin. La personnalité de celle qui fut reine de Saxe après avoir été princesse de Toscane demeure un sujet en or, inconnu des historiens.

Roman sans titre

par Frédéric Beigbeder (Grasset 2019)

Obsédé par l'originalité, même gratuite, Beigbeder a remplacé un titre par un émoticône d'ailleurs médiocre. Encore un qui, sous prétexte de roman, se raconte et généralement il le fait bien. L'excellent « 99 francs » était inspiré par son expérience de publicitaire. A présent, il prouve

qu'il n'a jamais digéré d'être viré de la matinale de France-Inter. On peut comprendre. Perturbateur et ravi de l'être, Beigbeder, né dans un milieu aisé à Neuilly, prend un malin plaisir à faire l'éloge des gilets jaunes. Avec ce nouveau roman, et qui n'est pas un roman nouveau, nous ne reconnaissons plus l'auteur de « Window on the world » ou de « Conversations d'un enfant du siècle » et surtout « Oona et Salinger » dans



lequel nous avons noté ces mots justes (je cite de mémoire) : *la froideur vénéneuse de Marlène Dietrich*. Dans le livre qui vient de paraître, Beigbeder saoule le lecteur de whisky, de drogue et de cul. On n'a rien contre. Mais trop is te veel !

Pechkoff, le manchot magnifique

par Guillemette de Sairigné (Allary 2019)

Madame de Sairigné a fait un remarquable travail de recherche. Son livre se parcourt plaisamment. Dès lors, un bon livre. Le personnage de Pechkoff, lui, ne l'est pas. Cet aventurier n'est guère magnifique, même s'il a eu le bonheur de partager un moment du destin de Blaise Cendrars. Paul Morand – dont on attend avec impatience la parution, chez Gallimard, de son « Journal de guerre » – nous laisse cette note brève « Vu le lieutenant Pechkoff, il n'a qu'un bras, il est petit, vil, parle mal le français. Il arrive d'Amérique ». Si Pechkoff avait été un être extraordinaire, Morand n'aurait pas manqué de le souligner. Pechkoff, qui était juif, a troqué son nom pour un autre, sa religion pour une autre, précise l'auteur. Que penser d'une telle attitude ? Cette lecture m'a permis d'enfin trouver les renseignements que je cherchais sur l'actrice Henriette Rogers. Pech-



koff proclamait partout qu'il était le fils adoptif de Maxime Gorki. Or, le grand écrivain avait coutume de dire : *Celui qu'on appelle mon fils adoptif*. Un avis élogieux du Général de Gaulle figure en couverture. Cependant, de Gaulle a également écrit : *Pour Pechkoff, je préfère que nous nous passions de lui. Je le connais maintenant. Il est remis en état, mais intransigeant et tyrannique*. N'est pas Romain Gary qui veut ! Truqueur. Pechkoff dans son curriculum vitae ajoute une décoration qu'il n'a pas reçue. Cet homme, chauve et de petite taille, avait des goûts de luxe. Opportuniste d'envergure, il ne manquait pas de culot en se conduisant comme un arriviste sans scrupules. Il est vrai qu'il avait un certain charme, de l'habileté et un penchant pour le danger et la diplomatie. Le livre de Guillemette de Sairigné aurait pu s'intituler « Le roman d'un roublard ».

The big love. Vie et mort avec Bill Evans

par Laurie Verchomin (Jazz et Cie 2019)

Bill Evans fut le dernier grand maître du piano en matière de jazz. Son influence est perceptible chez les pianistes tels que Chick Corea, Herbie Hancock, Paul Bley ou encore Steve Kuhn. Tous les grands pianistes d'aujourd'hui ressentent l'empreinte de Bill Evans. Ce poète du clavier a donné à Bruxelles un inoubliable concert au Pol's Jazz Club de la rue de Stassart. Il dut interrompre son récital pour faire taire le bruit de la caisse enregistreuse que le patron, amusant mais passablement inculte, faisait résonner sans vergogne. A Waterloo, où la RTBF avait aménagé des studios de télévision, j'ai eu le bonheur d'avoir un entretien avec Bill Evans, emmitouffé dans un manteau d'hiver en dépit de la chaleur. Il m'avait fait penser à Glenn Gould. Il y a d'ailleurs une analogie entre eux. La dernière compagne de Bill Evans, Laurie Verchomin, est un témoin précieux car elle rend compte avec sensibilité de son intimité avec



le pianiste et de son amour réel pour cet homme grand format, malheureusement tué par son addiction à la drogue. On ne lui demande pas d'écrire correctement. Après tout, elle est une serveuse de milk bar qui a mal digéré les poètes de la Beat Generation et Anaïs Nin, mais il est réconfortant qu'elle ait pris la peine de les lire. Dans sa préface, John Mc Laughlin s'exprime avec délicatesse : *Bill possédait de nombreuses « clés » enchâssées dans son âme et son talent immense. Ces clés avaient le pouvoir de libérer les profondeurs du cœur de l'auditeur et, ce faisant, lui permettre de pénétrer dans un univers d'une beauté transcendante d'un pouvoir irrésistible, et de lui révéler son âme. C'est tellement rare. Bill se caractérisait par un toucher limpide et nuancé et un jeu placé sous le signe de l'épure. Un précieux CD enregistré le jour des 50 ans de Bill accompagne le livre.*

Marc DANVAL

Vitrine des nouveautés

Cet été, les fragrances *Light Blue* de **Dolce & Gabbana** évoquent l'amour avec des éditions limitées Eau de Toilette *Love is Love*, pour homme et pour femme. Au masculin, la

fragrance éclot sur une fraîcheur de zestes d'agrumes et de pomme granny smith. Son cœur masculin, profondément méditerranéen, marie des notes aromatiques de romarin et poivre rose. Son sillage final associe bois ambrés et muscs, infusés d'une touche de vanille. Au féminin, une fragrance florale fruitée avec, en note de tête, l'accord mythique de citron italien et pomme verte, additionné de baies rouges. Le cœur de jasmin est infusé par un accord de sorbet à la framboise. Le cèdre, l'ambre et les muscs blancs crémeux ponctuent le fond de la fragrance.



Edition Couture du parfum féminin *L'Interdit* de **Givenchy** : un motif de dentelle de Calais noire est imprimé sur le flacon renfermant l'Eau de Parfum 50 ml. Disponible chez Planet Parfum et Ici Paris XL.



Créé en 1997, «Mon premier parfum» de **Lolita Lempicka** fait son retour pour une édition limitée sous la dénomination *Lolita Lempicka Original* : une Eau de Parfum à l'envolée fraîche et pétillante de la bergamote, enrichie d'une note d'anis, qui révèle un duo floral poudré d'iris et de réglisse. Ce sillage est sublimé par une gourmandise épicée et boisée (vanille, praline, patchouli) accompagnée d'un nuage de musc.



La ligne «Storie Veneziane» by **Valmont** s'est complétée d'une collection spéciale «Collezione Privata», comportant trois eaux de parfum dont *Jazzy Twist*. Un parfum floral gourmand qui révèle un accord magnolia-tubéreuse. Une vive accroche de poivre noir encense cette envolée florale. Et ensuite, des effluves de chocolat mêlés à de l'essence de patchouli, de l'extrait de vanille et de fève tonka confèrent à la composition une exaltante gourmandise.



Cette année, «Shalimar» de **Guerlain** se décline dans une édition limitée : *Shalimar Eau de Parfum*, présentée dans l'emblématique flacon Art Déco, orné d'une illustration traduisant la composition du parfum, où les bergamotes s'épanouissent avec les fleurs blanches au milieu des feuilles. La fragrance, elle, n'a pas changé. Il s'agit de l'Eau de Parfum originelle dans un prodigieux équilibre entre fraîcheur et volupté : au départ, une envolée d'agrumes soulignée par une bergamote en surdosage, suivie d'un cœur floral composé de rose, de jasmin et d'iris. Et en note de fond, un accord de vanille, de notes baumées et de fève tonka.

Ce *Guilty pour Homme Eau de Parfum* est une réinterprétation de la signature originale «Forever Guilty» de **Gucci**, rehaussée de notes grisantes de piment chili et de notes apaisantes de rose fraîche. Le piquant du poivre rouge contraste avec une fraîcheur amère provenant de touches de vinaigre et de sel. Le tout est intensifié par l'absolue de fleur d'orange, le néroli et la lavande, qui apportent au cœur de la fragrance une masculinité affirmée. Les notes de fond de patchouli et de cèdre accentuent la richesse et la sensualité de la composition.



Nouvelle version de la fragrance féminine «Dans Ma Bulle» de **Carven**, *Dans Ma Bulle de Fleurs* est un floral fruité vert qui invite à découvrir la délicatesse des fleurs et leur parfum envoiement. Une Eau de Toilette à la note de tête, joyeuse et lumineuse, associant pomme verte et poire. Suivie d'un bouquet romantique composé de lotus blanc, pivoine et freesia, sublimé par un accord de dragée. Son fond tendre et onctueux marie bois de cachemire et ambre cristallin. Disponible en exclusivité chez Planet Parfum.



Fraîcheur assurée avec ces nouvelles Eaux de Toilette de **Kenzo**, proposées en flacon-bombe de peinture : *Aqua Kenzo Spray Can pour Femme* et *Aqua Kenzo Spray Can pour Homme*. Pour elle, un floral vert croquant où pétillent les notes de rhubarbe et feuille de cassis, dans un doux sillage de magnolia, fleur fétiche de la gamme Aqua Kenzo. Pour lui, un boisé hespéridé fusant, où le citron caviar se mixe aux feuilles de noisette. Le fond de patchouli blanc renoue avec la signature d'Aqua Kenzo.

A strong pan-European battery industry in 2020

The European Battery Alliance (EBA) was launched in October 2017 and now brings together more than 400 industrial and innovation actors who strive to ensure that all Europeans benefit from safer traffic, cleaner vehicles and more sustainable technological solutions. On 19 May, the Vice-President of the European Investment Bank (EIB) confirmed the Bank's commitment to supporting a strong, independent European battery industry. The Bank expects to increase its backing of battery-related projects to more than €1 billion of financing in 2020. This matches the level of support the EIB has offered over the last decade. Since 2010, battery projects financed by the EIB totalled €950 million and supported €4.7 billion of overall project costs. This support benefits from a successful partnership with the European Commission which has enabled new financing instruments such as the InnovFin Energy Demonstration Programme, a tool to facilitate the demonstration phase of innovative energy projects, including battery pilot lines. The production capacity of EIB lithium ion battery cells projects stands at 51 GWh. This compares to a current annual production capacity of 49 GWh in the EU (US: 49 GWh and China: 447 GWh). In addition, the EIB finances the development of new

materials, improved battery management systems and battery recycling.

State-of-the-art batteries, will be at the heart of Europe's green transition and already contribute to the decarbonisation of the EU economy. They hold key solutions for low-carbon technologies such as electric vehicles. The EU's entire battery industry employs more than 30,000 people across 14 countries. Further developing an independent European battery ecosystem would allow the European Union to play an important role in a market which is projected to grow to €250 billion/year by 2025. Additionally, a secure local battery capacity would boost the European automotive industry and safeguard thousands of jobs.

However, battery energy storage in Europe – still in the early phases of its development – is facing challenges in manufacturing, shipping, and R&D due to the economic fall-out of the Coronavirus pandemic. Critical battery components are manufactured in China and car makers in Europe suffer from severe disruptions to their supply chain. As a consequence, European car manufacturers had to lower their production already before the Covid-19 crisis hit Europe because they ran short in supplies of battery cells.

New EU Biodiversity and Farm to Fork Strategies

On 20 May 2020, the European Commission adopted a new *Biodiversity Strategy* to bring nature back into our lives and a *Farm to Fork Strategy* for a fair, healthy and environmentally friendly food system. Both are at the heart of the EU's Green Deal. The two strategies are mutually reinforcing, bringing together nature, farmers, business and consumers for jointly working towards a competitively sustainable future. They propose ambitious EU actions and commitments to halt biodiversity loss in Europe and worldwide and transform our food systems into global standards for competitive sustainability, the protection of human and planetary health, as well as the livelihoods of all actors in the food value chain. The Covid-19 crisis has demonstrated how vulnerable the increasing biodiversity loss makes us and how crucial a well-functioning food system is for our society.

The new Biodiversity Strategy tackles the key drivers of biodiversity loss, such as unsustainable use of land and sea, overexploitation of natural resources, pollution, and invasive alien species. Adopted in the heart of the Covid-19 pandemic, the strategy is a central element of the EU's recovery plan, crucial to preventing and building resilience to future outbreaks and providing immediate business and investment opportunities for restoring the EU's economy. It also aims to make biodiversity considerations an integral part of EU's overall economic growth strategy. The strategy brings forward concrete steps to put Europe's biodiversity on the path to recovery by 2030, including transforming at least

30% of Europe's lands and seas into effectively managed protected areas and bringing back at least 10% of agricultural area under highdiversity landscape features.

The Farm to Fork Strategy will enable the transition to a sustainable EU food system that safeguards food security and ensures access to healthy diets sourced from a healthy planet. It will reduce the environmental and climate footprint of the EU food system and strengthen its resilience, protecting citizens' health and ensuring the livelihoods of economic operators. The strategy sets concrete targets to transform the EU's food system, including a reduction by 50% of the use and risk of pesticides, a reduction by at least 20% of the use of fertilizers, a reduction by 50% in sales of antimicrobials used for farmed animals and aquaculture, and reaching 25% of agricultural land under organic farming. It also proposes ambitious measures to ensure that the healthy option is the easiest for EU citizens, including improved labelling to better meet consumers' information needs on healthy, sustainable foods.

The two strategies will also support the EU economic recovery. In the coronavirus context, they aim to strengthen our societies' resilience to future pandemics and threats such as climate impacts, forest fires, food insecurity or disease outbreaks, including by supporting more sustainable practices for agriculture, fisheries and aquaculture and by addressing wildlife protection and illegal wildlife trade. They also have important international elements: the Biodiversity Strategy reaffirms the EU's determination to lead by example in tackling the global biodiversity crisis. The Commission would seek to mobilise all tools of external action and international partnerships to help develop an ambitious new UN Global Biodiversity Framework at the Conference of the Parties to the Convention on Biological Diversity in 2021. The Farm to Fork Strategy aims to promote a global transition to sustainable food systems, in close cooperation with its international partners.

Now the European Commission invites the European Parliament and the Council to endorse these two strategies and its commitments.

© European Federation for Hunting & Conservation



Steelanol and Torero : two projects in Belgium



EU supports ArcelorMittal with €75m EIB loan to scale up breakthrough technology to reduce carbon emissions

ArcelorMittal Europe has committed to reduce CO₂ emissions by 30% by 2030, with a further ambition to be carbon neutral by 2050, in line with the EU's Green Deal and the Paris Agreement. The European Investment Bank (EIB), with the support of the European Commission, has granted a €75m loan to ArcelorMittal for the construction of two ground-breaking projects – Steelanol and Torero – at ArcelorMittal in Ghent (Belgium) to considerably reduce carbon emissions by converting waste and by-products into valuable new products, helping to develop low-carbon steelmaking technologies, in line with the EU's climate objectives. Details of the projects include: Steelanol : a €165m industrial-scale demonstration plant that will capture waste gases from the blast furnace and biologically convert them into recycled-carbonethanol, the first commercial product of ArcelorMittal's Carbalyst family of recycled carbon chemicals. The ethanol produced can be blended for use as a liquid fuel. Once complete, the plant is expected to produce up to 80 million litres of recycled-carbon ethanol a year. The new installation will create up to 500 construction jobs over the next two years and 20 to 30 new permanent direct jobs. The project is expected to be completed in 2022. Torero : a €50m large-scale demonstration plant to convert waste wood into bio-coal, partially replacing the coal currently injected into the blast furnace. In the early stage, the Torero plant will be able to convert up to 60,000 tonnes of waste wood into around 40,000 tonnes of bio-coal every year. This volume will be doubled in a second stage of the project, after the start of the first Torero reactor. The new installation will create around 70 external jobs and will create around ten new permanent direct jobs for the operation of this installation. The plant is expected to be operational by the end of 2022.

Inflation down in the EU and the euro area

In April 2020, a month marked by Covid-19 containment measures in all countries, the euro area annual inflation rate was 0.3%, down from 0.7% in March. A year earlier, the rate was 1.7%. European Union annual inflation was 0.7%, down from 1.2% in March. A year earlier, the rate was 1.9%. These figures are published by Eurostat, the statistical office of the European Union. The lowest annual rates were registered in Slovenia (-1.3%), Cyprus (-1.2%), Estonia and Greece (-0.9%). The highest annual rates were recorded in Czechia (3.3%), Poland (2.9%) and Hungary (2.5%). Compared with March, annual inflation fell in twenty-six Member States and remained stable in one. In April, the highest contribution to the annual euro area inflation rate came from food, alcohol and tobacco, followed by services, non-energy industrial goods and energy.

Christian FARINONE

Reprise progressive des vols de Qatar Airways

Qatar Airways a reçu de nombreux retours positifs de la part des passagers, des gouvernements, des partenaires en maintenant un programme de vols soutenu et en aidant au rapatriement des voyageurs, durant les pre-



miers mois de pandémie du coronavirus covid-19. La compagnie aérienne a pu maintenir, lorsque cela a été possible pendant la crise, des vols réguliers vers plus de 30 destinations et vers tous les continents, contribuant ainsi à rapatrier plus d'un million de personnes.

Qatar Airways a annoncé la reprise progressive de ses vols avec l'objectif de desservir 80 destinations dans le monde d'ici la fin du mois de juin 2020, dont 23 en Europe, 4 en Amérique, 20 au Moyen-Orient/Afrique et 33 en Asie-Pacifique. En effet, la compagnie rouvrira progressivement les destinations suspendues et ajoutera des fréquences supplémentaires en fonction de l'assouplissement des restrictions d'entrée dans le monde entier, en se concentrant sur les principales destinations mondiales et les hubs partenaires.

En Europe, parmi les destinations qui seront desservies, notons Amsterdam, Athènes, Barcelone, Berlin, Bruxelles, Budapest, Copenhague, Dublin, Edimbourg, Francfort, Istanbul, Londres, Madrid, Manchester, Milan, Moscou, Munich, Paris, Rome et Stockholm. ■

C.F.

www.qatarairways.com

Columbia Threadneedle Investments

Columbia Threadneedle Investments est un gestionnaire actif dont les expertises couvrent les principaux marchés d'actions et d'obligations. Le groupe est présent dans 17 pays en Europe, au Moyen-Orient, en Amérique du Nord et Asie-Pacifique.

L'année 2019 s'était clôturée sur une note très positive, les marchés des actions affichant une hausse de 27% au niveau international et de 29% en Europe.

Début 2020, le coronavirus était circonscrit à la province de Hubei dans laquelle se situe Wuhan. Nombre d'investisseurs ont supposé qu'il s'agissait tout simplement d'un nouveau SRAS et qu'il affecterait uniquement les entreprises dans les zones concernées. Mais contrairement à leur estimation, le virus covid-19 s'est propagé rapidement dans le monde. Des mesures draconiennes ont été mises en place à travers toute la planète, une panique quasi généralisée a envahi tous les continents et les marchés boursiers ont plongé partout dans le monde. Lors de la crise financière mondiale de 2008, qui avait été ressentie à l'époque comme une catastrophe, le recul du point le plus haut au point bas sur six trimestres n'avait été que de 4%. Aujourd'hui, les répercussions de

la crise sanitaire sont désastreuses. Selon l'OCDE, l'économie médiane se contractera d'environ 25%. Aux Etats-Unis, on table même sur une contraction de 50%. Il faut toutefois souligner que les réponses monétaires et budgétaires ont été mises en œuvre rapidement. La Fed en a fait davantage en trois semaines que durant la totalité de la crise financière de 2008. Il est clair que tous les pays vont souffrir mais certains, comme l'Italie, seront très vulnérables. Columbia s'attend à une reprise en U de l'activité économique qui ne se matérialisera pas avant la fin de 2020 au plus tôt et la crise du covid-19 aura de multiples conséquences à long terme.

Les portefeuilles de Columbia ont été bien positionnés pour résister jusqu'à présent, mais force est de reconnaître que les prochains mois seront révélateurs. La reprise, quant à elle, sera conditionnée par les avancées médicales.

Il est à constater que l'Europe abrite de très nombreuses entreprises manufacturières. Elle compte 1.400 groupes répertoriés dans le secteur industriel. Au sein de cet univers diversifié, Columbia surpondère le secteur des biens d'équipement. ■

C.F.

La Financière de l'Echiquier

La Financière de l'Echiquier (LFDE) remporte la première place de l'Alpha League Table 2020. Elaboré par SIX, il récompense les meilleures sociétés de gestion pour la capacité de leur gestion Actions à générer de l'alpha – la performance ajustée du risque – et la persistance de la superperformance. Ce succès confirme, pour la deuxième année consécutive, l'expertise des équipes de gestion de la LFDE, quel que soit le contexte de marché. ■

C.F.

Design XVL : minimalisme étudié et élégance intemporelle

Créée à Anvers en 2003, par Xavier Van Lil, la marque XVL propose une approche personnalisée du mobilier contemporain et de l'aménagement d'une grande infrastructure comme d'une habitation privée avec des lignes épurées, des meubles fonctionnels, conçus sur mesure, dans des matériaux de premier choix où se côtoient, entre autres, l'élégance du bois, le chic du cuir et du chrome.

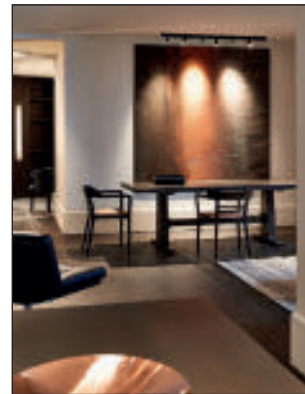


Table Fidji et Ten Armchairs

Le credo du fondateur est : le luxe du «sur mesure» au prix d'un mobilier moyen/haut de gamme produit en série. Sa collection couvre tous les aspects de l'ameublement : tables, chaises, canapés, fauteuils, bibliothèques, lits, chevets, dressings ainsi que du mobilier d'extérieur.

La marque belge est aujourd'hui présente dans vingt pays et, en

2019, 88% du chiffre d'affaires ont été réalisés à l'exportation, à travers un réseau mondial de clients allant du Mexique aux USA, en passant bien sûr par l'Europe. Dix-sept ans après la création de son label et fort de son succès tant au niveau national qu'international, le fondateur exprime sa volonté de réinvestir dans la vente au détail sur le marché belge et de s'adresser aux particuliers en ouvrant un nouvel espace de vente en son

nom propre à Bruxelles (avenue Louise). Concevoir et fabriquer des meubles dont l'élégance intemporelle s'adapte aux dimensions et aux contraintes de chaque intérieur est la clé de la réussite de la marque XVL. ■

C. de V.

XVL : 288 avenue Louise – 1050 Ixelles
☎ 02 209 05 30 – www.xvl.eu

Brussels Airlines reprend ses activités

La compagnie aérienne Brussels Airlines reprendra ses vols commerciaux, à partir de son hub de Brussels Airport, le 15 juin. En fonction de la demande du marché et des restrictions de voyage en cours, elle proposera un programme d'été adapté et réduit, qui comprendra

environ 30% du programme d'été initialement prévu en Europe et 40% du programme long-courrier. Entre le 15 juin et le 31 août, la compagnie ajoutera progressivement des destinations à son réseau de vols pour atteindre 59 destinations dans 33 pays en Europe, en Afrique et aux Etats-Unis d'ici le mois d'août et ainsi atteindre 240 vols hebdomadaires en août.

En Europe, un total de 45 destinations seront desservies dans 20 pays, dont l'Espagne, le Portugal, la Grèce, l'Italie, la France et



le Danemark. Sur son réseau long-courrier, la compagnie aérienne desservira (sous réserve de l'approbation des autorités locales) 13 destinations africaines et l'aéroport New York JFK aux USA. La compagnie aérienne prévoit d'accueillir des vacanciers, mais propose également quelques destinations d'affaires importantes comme Berlin, Genève et Londres. Le réseau complet peut être consulté sur le site www.brusselsairlines.com. ■

C.F.

N'en fais pas une affaire personnelle

Paula Marchioni est devenue romancière après une carrière dans la communication. Son roman *«N'en fais pas une affaire personnelle»* – inspiré de sa vie professionnelle et de son expérience en agences de publicité dans les secteurs agro-alimentaire, cosmétique, de services et



humanitaire – conte une histoire féroce dans les coulisses du monde des affaires. Bobette reprend, au pied levé, une agence de publicité et de communication spécialisée en cosmétiques. Elle hérite d'une équipe épuisée qui, bien que composée de jeunes de 20 à 35 ans, est au bord du burn-out, malmenée par les agissements de son unique cliente: Super Power, une sorte de perverse narcissique qui ne sait pas où elle veut aller et, en même temps, a en tête des détails bien précis qu'elle impose. Les créatifs de l'agence sous pression s'évertuent à satisfaire cette cliente, mais ses demandes contradictoires les submergent. Jusqu'où ira l'inflation de l'absurde? Bobette le découvrira à ses propres dépens.

En acceptant le poste et dotée d'une large expérience professionnelle, elle savait parfaitement que dans le secteur il faut être un «problem solver», ne pas rajouter des problèmes aux problèmes, mais apporter des idées, du répondant et des solutions. Néanmoins, un jour elle est appelée par le

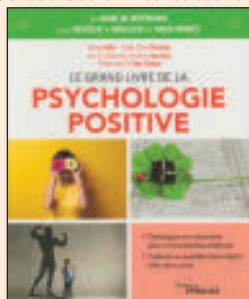
RH qui lui signifie qu'étant donné son niveau de séniorité, de responsabilité et de salaire, malheureusement il n'y a plus de poste correspondant à son profil dans l'agence. Son licenciement est effectif. La Super Power, autorisée à exercer sans limite sa folie toxique, incarne les défaillances profondes d'un système, où la logique du profit sacrifie l'humain. *«N'en fais pas une affaire personnelle»* est le récit, tour à tour réjouissant et sidérant de la descente aux enfers pour Bobette. Mais aussi celle à laquelle de nombreux employés sont confrontés aujourd'hui et qui reflète toute la violence du monde du travail où frictions, tensions et souffrances sont quasi omniprésentes.

«N'en fais pas une affaire personnelle» – Paula Marchioni – 319 pages – Editions Eyrolles.

La psychologie positive

Nous sommes tous à la recherche du bonheur. Mais en fait qu'est-ce que le bonheur? Comment l'atteindre? La psychologie positive permet de mettre en perspective les différents facteurs de l'existence d'un individu afin de favoriser son épanouissement, en apportant des solutions concrètes de prévention et d'amélioration de son bien-être. En identifiant ce qui rend heureux, cette discipline scientifique décortique les mécanismes du bien-être et propose des outils concrets pour développer joie, confiance en soi et sérénité. C'est la combinaison de ces outils

et la régularité de leur usage qui mènent au résultat positif. *«Le grand livre de la psychologie positive»* dévoile tous les secrets de cette science du bonheur et constitue un guide de référence pour révéler le meilleur de nous-mêmes. Ce livre est coécrit par Bruno Adler, formé en psychologie positive, et Guila Clara Kessous, enseignante à l'Université de Harvard, avec la collaboration de la thérapeute Natalie Boccadoro. Si les bases permettant l'émergence de la psychologie positive ont été posées durant le siècle passé, c'est surtout



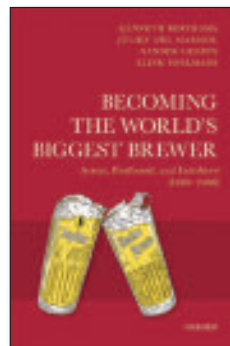
à partir de 1998, aux USA, qu'elle s'est développée. Les travaux de la psychologie positive complètent l'approche de la psychologie clinique, sociale et comportementaliste. Au lieu de se focaliser sur le mal-être et les dysfonctionnements, elle propose un recentrage sur les forces et les méthodes pour assurer un mieux-être: soutenir les forces plutôt que de corriger les faiblesses. Le livre comprend trois grands chapitres: le premier est consacré à la définition et l'historique de la psychologie positive, le second présente ses fondements, et le troisième décrit comment pratiquer cette «science du bonheur». En conclusion, «ce livre a pour objet d'inviter le lecteur à s'approprier ou à faire appliquer des techniques qualifiées par la psychologie positive d'opérantes pour le développement du bien-être».

Il ne recèle pas la recette miracle du bonheur absolu, mais permet à chacun de composer son programme personnel pour tendre vers le bonheur et le bien-être.

«Le grand livre de la psychologie positive» – Bruno Adler, Guila Clara Kessous – 223 pages – Editions Eyrolles.

Becoming the World's Biggest Brewer

Jamais l'histoire d'AB InBev – le plus grand groupe brassicole du monde – n'avait été écrite, avant son introduction en bourse en 2000. C'est pour combler cette lacune que le Fonds Baillet Latour a mené ce projet et a confié la rédaction de l'ouvrage *«Becoming the World's Biggest Brewer: Artois, Piedboeuf and Interbrew (1880-2000)»* à une équipe de quatre chercheurs de l'Université Libre de Bruxelles et de la Katholieke Universiteit Leuven – Kenneth Bertrams, Julien del Marmol, Sander Geerts et Eline Poelmans – tous spécialistes en histoire des entreprises. Un représentant de chacune des familles d'actionnaires belges d'AB InBev a également pris part à la réalisation de ce gigantesque travail. En effet, grâce aux liens personnels que le Fonds Baillet Latour entretient avec les familles belges, actionnaires de l'entreprise, ainsi qu'avec les directions actuelle et ancienne de l'entreprise, ces chercheurs ont pu avoir accès à des informations de toute première main au travers d'archives familiales et privées. Ils ont également pu réaliser des entretiens approfondis avec de nombreux acteurs clés de l'entreprise. Cet ouvrage offre avant tout une plongée dans l'histoire de la bière belge et dans l'Histoire de la Belgique, mais aussi celle de l'une des plus grandes réussites économiques natio-



nales et de la plus grande capitalisation sur Euronext Brussels. Artois (à Louvain) et Piedboeuf (à Liège) ayant exercé une influence majeure dans le monde brassicole belge, ce livre permet de comprendre le fonctionnement de l'industrie de la bière tout au long du XX^e siècle. De 1880 à 2000: 120 ans d'histoire jalonnée de moments

déterminants comme, entre autres, la montée en puissance de Léon Verhelst à la présidence du conseil d'administration d'Artois au début des années 1900; la création des deux marques stars Stella et Jupiler qui, jusqu'à ce jour, sont restées les bières les plus populaires en Belgique, bien qu'elles aient traversé plusieurs crises et subi plusieurs transformations; la fusion entre Artois et Piedboeuf pour former le groupe Interbrew puis celle, en 2004, avec AmBev. Le siège social mondial de l'entreprise est toujours situé à Leuven, mais aujourd'hui, l'entreprise dispose également d'un important bureau de direction à New York. Elle n'est plus seulement belge mais s'est transformée en une entreprise mondiale contrôlée conjointement par des actionnaires familiaux belges et brésiliens.

«Becoming the World's Biggest Brewer: Artois, Piedboeuf and Interbrew (1880-2000)» – Kenneth Bertrams, Julien del Marmol, Sander Geerts, Eline Poelmans – 398 pages – Oxford University Press.

Relève-toi et danse

Née en 1983, Chantal-Iris Mukeshimana passe son enfance dans la région de Bugesera, dans l'est du Rwanda. Vers l'âge de 8-9 ans, elle est atteinte d'une paralysie des membres inférieurs. Rescapée du génocide de milliers de Tutsis en 1994, elle est accueillie en Belgique. Elle a onze ans quand elle est transférée vers la Belgique par les Casques Bleus, au départ d'un hôpital rwandais.

Coupée de ses racines et de sa famille, elle parvient à surmonter son handicap physique et engage un parcours d'intégration progressive sur les plans scolaire, professionnel et social. En marge du quotidien, elle cherche à savoir ce que sont devenus sa famille et ses proches restés au Rwanda. Cette quête déroule le fil rouge du récit. L'optimisme et la force de caractère de Chantal-Iris lui permettent de retrouver le goût de vivre. Cette jeune femme solaire devient profes-

seur de danse en chaise roulante à Louvain-la-Neuve où, en 2017, elle crée l'asbl Cycloceza et sa propre école de cyclo danse. Son parcours



est une véritable leçon d'humanité et un appel à la tolérance.

«Relève-toi et danse» est le récit biographique de Chantal-Iris Mukeshimana, retraçant le parcours de son enfance à sa maturité. Le livre est préfacé par la journaliste Colette Braeckman – chargée de l'actualité africaine

du journal Le Soir – et est écrit par Louisa de Groot, auteur du recueil de poésie Le Parloir (Traces de vie), Prix de poésie de l'Areaw, et animatrice d'ateliers d'écriture créative et poétique. Un témoignage d'où se dégagent force, émotion et optimisme, et offrant un grand plaisir de lecture.

«Relève-toi et danse» – Louisa de Groot – 240 pages – Editions Memory.

VASTE ET
AGRÉABLE TERRASSE



Auberge - Restaurant Au Repos des Chasseurs



- Cuisine franco-italienne raffinée
- Menus à 26,50 € et 43,50 €, ainsi que grand choix de plats à la carte
- Spécialités d'anguilles au vert et de gibier en saison
- Vaste et agréable terrasse, magnifiquement ensoleillée à la belle saison
- Taverne, et possibilité de déguster des tartines au fromage blanc
- Salles pour banquets, séminaires ou cocktails (jusqu'à 150 couverts)
- Hôtel *** de onze chambres et cinq flats-hôtel, en bordure de la Forêt de Soignes



11 Avenue Charle-Albert - 1170 Bruxelles (Watermael-Boitsfort)
Tél. 02 660 46 72 • Fax. 02 674 26 76 • www.repos-des-chasseurs.com
Parking aisé • Ouvert tous les jours

A woman with dark hair, wearing a black strapless dress, leans against a white tiled wall in a subway tunnel. The tunnel is dimly lit, with a sign that says "SORTIE" visible in the distance. The overall mood is mysterious and elegant.

L'INTERDIT

LE NOUVEAU PARFUM



GIVENCHY