

Le Magazine de la Capitale de l'Europe

THE BRUSSELS *Magazine*

36^e année – Mensuel – N°392 – Juin / Juni 2019 – Maandblad – 36ste jaargang



Théâtre Royal des Galeries

Directeur : David Michels

SAISON

2019/2020

Trois hommes et un couffin

Coline Serreau

La Peste

Albert Camus

La Revue des Galeries

Sur la route de Madison

Robert James Waller

Accords parfaits

Louis-Michel Colla

Larguez les amarres

Marie-Paule Kumps

> www.trg.be
02 512 04 07



LE SOIR

LE VIF



la une



THE BRUSSELS Magazine

Le Magazine de la Capitale de l'Europe

Affilié à l'Association des Journalistes Périodiques Belges et Etrangers
Union Professionnelle Reconnue et à
L'Organisation Mondiale de la Presse Périodique

Directeur - Rédacteur en chef
Christian FARINONE

Comité de Rédaction :

Laurence BERTHU, Serge DELAGRANGE, Claire de VERTAMONT,
Eddy LIEVENS, Michèle VANDEN DUNGEN, Georges WARRENNE

Collaborateurs :

Nora ANDERSEN, Sanya BECHET, Marc DANVAL,
Guillaume ELLAIRE, Denis METTEN, David TEMPLAR

THE BRUSSELS MAGAZINE est édité par:
F.C.H. INTERNATIONAL PRESS

Avenue Albert 271 - 1190 Bruxelles

☎ +32 (0)2 343 50 43

www.thebrusselsmagazine.be

Mensuel paraissant le 1^{er} vendredi du mois

Editeur responsable: C. Farinone

Abonnement annuel: Belgique: 40 € • Autres pays : 48 €

Compte bancaire : BE72 2100 4604 2316

THE BRUSSELS MAGAZINE est un nom déposé. Toute reproduction, même partielle, des textes et photos, est strictement interdite, sauf accord préalable écrit de la Rédaction. ©

THE BRUSSELS MAGAZINE et F.C.H. INTERNATIONAL PRESS sont des marques commerciales et de services qui appartiennent en totale exclusivité à la F.C.H. INTERNATIONAL.

Ils ont choisi notre magazine pour vous informer. Ils ont du talent et un savoir-faire inégalé : ce sont nos annonceurs. Ils privilégient la qualité et l'authenticité : ce sont les produits présentés dans nos rubriques. Nous les sélectionnons pour vous. Ils ont notre confiance, ils méritent la vôtre.

Sommaire

Bruxelles, où le passé est un présent pour l'avenir	4 – 21
Parfums masculins	5
Mode : Les incontournables de l'été	6
Les Cahiers Beauté	7
Protections solaires	8 – 9
Les prescriptions du bien-être	10 – 12
Soins visage, corps, cheveux	11 – 13
Les Montagnes du Jura	14
Fêtes et Kermesses au temps des Brueghel	14
Vitrine des nouveautés	15 – 17 – 19
Chronique littéraire	16
Flash News	18
Les plaisirs de la table	20
EEC – NATO Information	22
Entreprises, Affaires et Finances	23
A la Une de l'Automobile	24
Livres	25
Sur les planches	26

Editorial

En ce mois de juin, tout un chacun se surprend à rêver "soleil et farniente". C'est cyclique et fort heureusement immuable... Le dieu "Vacances" est de retour déclenchant ainsi dans tous les cœurs une irrésistible envie d'évasion. Entre le lac, la mer, la montagne ou la ville, votre cœur balance? Quoi qu'il en soit le ton des vacances est donné: vert-campagne, bleu-océan ou palette multicolore de la découverte, chaque moment précieux sera saupoudré de jaune-soleil – sans oublier de préparer vos indispensables protecteurs solaires, des anges gardiens essentiels à la bonne santé de votre peau ! N'échappant pas à l'euphorie estivale, la Capitale de l'Europe vous offre une multitude d'activités. Musique, exposition, danse, théâtre, prétexte à tous les itinéraires bucoliques, la culture s'attarde et se prélassse à Bruxelles et en province. Enfin, nous n'oublierons pas de fêter ceux qui, sans aucune volonté de starisation, nous ont suivi pas à pas tout au long de notre enfance: les papas. ■

1	3
2	4

Photos de couverture : 1. Détail de l'Airbus A320 de Brussels Airlines, au décor inspiré de l'œuvre du peintre Pieter Bruegel l'Ancien (© Brussels Airlines) (page 23) / 2. Palais de la Dynastie où se déroule l'exposition «Beyond Bruegel» (© Beyond Bruegel) (page 4) / 3. Sculpture «Spaces in-between» de l'artiste Nadim Karam, située avenue F. Roosevelt, face à la Villa Empain (© Sara Laura Talib) (page 21) / 4. Reconstitution de la Bataille de Waterloo du 18 juin 1815 (© Sandrine Ferauge) (page 18).

Guerre. Occupation. Libération

A l'occasion des 75 ans de la libération de la Belgique et de la fin de la Seconde Guerre mondiale, la Défense et le War Heritage Institute (WHI) ont élaboré, avec de nombreux partenaires, un programme anniversaire national. Durant un an, le pays offrira au public un vaste choix de visites et de commémorations autour de la Seconde Guerre mondiale. Découvrez le programme et ses nombreux partenaires sur www.belgiumremembers44-45.be

Ainsi, une nouvelle exposition permanente – la plus importante de Belgique – sur la Seconde Guerre mondiale vient de s'ouvrir au Musée royal de l'Armée, à Bruxelles. L'exposition «Guerre. Occupation. Libération» raconte l'occupation et la libération du pays (1940-1944), la fin de la guerre en Europe et en Asie (1944-1945) et se concentre également sur la répression nationale-socialiste, la persécution et les politiques génocidaires (1933-1945).

Il s'agit d'un parcours nuancé, historico-social dans lequel les options et les choix en temps de guerre forment le fil conducteur. Les questions taboues ne sont pas éludées: la Belgique institutionnelle, le rôle du roi, la résistance, la collaboration, la persécution des Juifs, la répression... sont mis en

lumière et replacés dans un contexte européen.

Une mise en scène immersive, composée de pièces de collection, de documents visuels, de témoignages rares, interpelle le visiteur et fait réfléchir tant les adultes que les jeunes générations. Ce nouvel espace complet, de manière innovante et surprenante, l'exposition existante sur la période de l'entre-deux-guerres et les débuts de la Seconde Guerre mondiale, fraîchement modernisée.



© www.belgiumremembers44-45.be

Le War Heritage Institute (WHI)

Le War Heritage Institute valorise le patrimoine militaire belge, l'histoire des conflits et la mémoire de ceux qui ont combattu et souffert pour la démocratie et la liberté. Depuis le 1^{er} mai 2017, cette institution réunit, au sein d'une seule organisation, quatre structures relevant du ministre de la Défense : le Fort de Breendonk, la mission Mémoire et Communication de l'Institut national des vétérans, anciens combattants et victimes de guerre, le Musée royal de l'Armée et d'Histoire militaire et le Pôle historique de la Défense. ■

S.B.

War Heritage Institute – Musée royal de l'Armée et d'Histoire militaire :
www.warheritage.be – www.klm-mra.be –
www.belgiumremembers44-45.be

Beyond Bruegel



© Beyond Bruegel

Cette année marque les 450 ans de la mort de Pieter Bruegel (Bruegel l'Ancien), maître incontournable de la peinture flamande. Plus que l'oeuvre d'un homme, c'est un véritable morceau de culture et tout un pan de l'histoire de notre pays, à l'époque, que représentent ses tableaux. Un riche patrimoine que le Palais de la Dynastie, à Bruxelles, met à l'honneur à travers une expérience inédite : *Beyond Bruegel*. De «L'adoration des mages» à «La chute des anges rebelles», du célèbre «Paysage d'hiver avec patineurs et trappe aux oiseaux» à «La noce paysanne», en passant par «Le dénombrement de Bethléem» ou encore les «Douze proverbes», l'exposition *Beyond Bruegel* emmène les visiteurs au cœur de l'univers du peintre. Une invitation au rêve et à la contemplation, au fil de coups de pinceau et de traits de crayon, mis en scène dans un spectacle captivant de sons, d'images et de lumières. Dans l'antre du Palais de la Dynastie, aménagé pour l'occasion d'une serre vitrée, le visiteur marche dans les pas de Pieter Bruegel grâce à des techniques de projection innovantes, dont une salle à 360°. Une rencontre entre l'avant-gardisme d'oeuvres centenaires et le meilleur de ce qu'offre la technologie du troisième millénaire pour une expérience unique! A découvrir jusqu'en janvier 2020. ■

S.D.

www.pleinpubliek.be – www.beyondbruegel.be

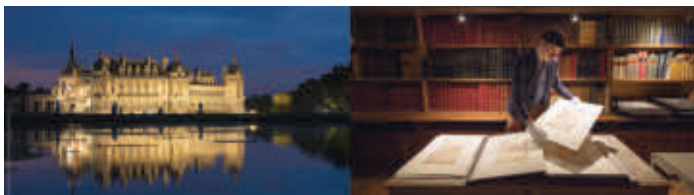
France eMotion

L'appétence des visiteurs internationaux pour l'offre culturelle française ne cesse d'augmenter. Forts du succès de l'exposition «Imagine France – Le voyage fantastique», initiée en 2014 avec la photographe française Maia Flore, Atout France et l'Institut Français ont imaginé un nouveau projet artistique itinérant valorisant les sites culturels français : «France eMotion – Le voyage animé». Une expérience artistique inédite, à la croisée de la photographie et de l'animation numérique. Atout France et l'Institut Français ont fait appel à quatre photographes internationaux: le Béninois Ishola Akpo, le Brésilien Edu Monteiro, l'Américain David Schalliol et l'Espagnole Lourdes

Segade, qui ont chacun(e) parcouru une partie du territoire français pour y photographier 35 sites culturels donnant lieu à 35 oeuvres inédites. Afin de donner vie à ces prises de vues, les artistes français Julie Chheng et Thomas Pons ont conçu un personnage animé circulant et se métamorphosant dans les photographies, grâce à une application mobile en réalité augmentée. L'exposition «France eMotion – Le voyage animé» est visible à Bruxelles, jusqu'au 27 septembre, à l'Alliance Française Bruxelles-Europe (46 avenue des Arts). ■

C.F.

Alliance Française Bruxelles-Europe :
 ☎ 02.788 21 60 – www.alliancefr.be
<https://be.france/fr/>



Château de Chantilly (© David Schalliol/Atout France)

Spaces. Interior Design Evolution

Le ADAM – Brussels Design Museum présente actuellement l'exposition «Spaces. Interior Design Evolution», consacrée au design d'intérieur en Belgique depuis la fin du XIX^e siècle au tournant des XX^e et XXI^e siècles. L'exposition offre un regard singulier et inédit sur l'intérieur et son ameublement. De l'aménagement bourgeois aux espaces ouverts et minimalistes des appartements contemporains, cette exposition dialogue avec l'histoire de l'architecture, du design et des arts décoratifs. On y découvre une sélection d'objets, de photographies, d'extraits d'articles de revues et de mobilier issus des collections du ADAM – Brussels Design Museum, ainsi que de celles du CIVA, du De-

sign Museum Gent, du Musée Van Buuren, de la Fondation Roi Baudouin, du Musée des Arts Décoratifs de Paris, du Centre Pompidou, et de collections privées. L'exposition montre à quel point l'agencement de nos intérieurs a toujours été le témoin des bouleversements sociaux et des avancées technologiques. Elle retrace les transformations des métiers de l'architecture d'intérieur, les modifications de l'habitat aux XIX^e et XX^e siècles ainsi que l'influence des innovations technologiques dans les intérieurs, ou encore l'essor de la décoration dans les années 1980 et 1990. A voir jusqu'au 3 novembre prochain. ■

S.D.

www.adamuseum.be



© Veerle Vercouteren

Flowertime

A noter d'ores et déjà à l'agenda estival que la quatrième édition de *Flowertime* – représentation internationale bisannuelle d'art floral et botanique au cœur de la capitale belge – invitera les amateurs de fleurs à venir découvrir de magnifiques créations, exposées



© Flowertime

dans les salles de l'Hôtel de Ville de Bruxelles, du 14 au 18 août. Un événement qui peut être concrétisé grâce à l'association des organisateurs du Tapis de Fleurs de Bruxelles et des Floralies Gantoises.

Plus de cent mille fleurs seront utilisées pour la conception et la mise en place de dizaines de compositions florales, riches en couleurs et en fruits, réalisées par une trentaine des meilleurs fleuristes et artistes floraux du pays. Sur la Grand-Place, plusieurs animations seront également prévues. ■

L.B.

www.flowertime.brussels – www.flowertime.be

Autoworld : de la Bentley au vélo...

Les marques automobiles se succèdent à *Autoworld* pour mettre en lumière les plus beaux modèles qui racontent leur histoire. C'est maintenant la majestueuse marque anglaise *Bentley* qui est présentée dans le cadre de son centenaire. Plus d'une quinzaine de voitures historiques et quelques Bentley modernes ont pris place, jusqu'au 16 juin, dans les trois zones d'expositions temporaires au cœur du musée. Ensuite, dès



Bentley © autoworld.be

le 27 juin, c'est la marque *Citroën* qui prend le relais pour une exposition estivale (jusqu'au 3 septembre) rassemblant 50 voitures, et organisée en collaboration avec Citroën et le Club Citroën Belgique. Une large fresque historique à travers les voitures les plus emblématiques ainsi que quelques véhicules spectaculaires de collectionneurs privés et du Conservatoire Citroën de Paris seront exposés. Enfin, pour marquer l'événement sportif et médiatique qu'est le

départ, de Bruxelles, du Tour de France 2019, le 7 juillet, *Autoworld* organise, en parallèle à l'exposition consacrée à Citroën, une rétrospective de l'histoire du cyclisme et de ses légendes, depuis ses débuts en 1819. L'exposition «Cycling Legends» regroupera plus de 800 pièces et comprendra trois grands thèmes : 200 ans d'histoires des plus grands champions (1819-2019), la galerie des 100 ans du maillot jaune (1919-2019) et une page exclusivement dédiée aux plus grands champions belges (1919-2019). Cette exposition se tiendra, du 20 juin au 25 août, dans les salles situées à l'entrée du musée. ■

D.T.

www.autoworld.be

Parfums masculins

Les Parfums **Trussardi** lancent la nouvelle fragrance *Riflessi Blue Vibe*. Une Eau de Toilette construite sur une pyramide olfactive jouant sur les contrastes entre chaud et froid. En notes de tête, des accords de rhum, de davana et de yuzu s'assemblent dans un élixir sucré imprégné de fraîcheur, avant de se perdre dans un cœur floral de géranium infusé de noisette, pour se fondre dans l'univers enchanté de l'armoise. Les notes de fond présentent des accords de cuir italien, de bois d'ambre et de tabac. Disponible chez Planet Parfum et Ici Paris XL.



Nouvelle variation du parfum «L'Homme Idéal» de **Guerlain** harmonieusement rafraîchie de menthe verte et soulignée par l'élégance des bois. *L'Homme Idéal Cool* est une Eau de Toilette présentant un sillage en trois accords clés : rafraîchissant tout d'abord, grâce aux agrumes, la bergamote et l'orange, rejoints par l'anis étoilé qui renforce son caractère aromatique et légèrement épicé. Un accord charmant, ensuite, dans lequel l'amande donne le ton, avec, à ses côtés, le néroli et des notes aquatiques. Enfin, un accord boisé radieux mêlant le vétiver, le patchouli et l'ambroxan.



Kenzo invite à un voyage sensoriel avec ce nouveau *Kenzo Homme Fresh* Eau de Parfum concentrant toute la force de l'océan dans une brume de fraîcheur. Un nuage de parfum, à la rencontre du végétal et du marin, qui se garde au frais pour un effet revigorant instantané, partout où l'on désire, et conditionné en format de 100 ml.



Parfum vigoureux, la nouvelle création olfactive pour homme de **Dsquared2** est *Wood*, un boisé fleuri. Une Eau de Toilette se caractérisant par une fraîcheur méditerranéenne de bergamote, mandarine et citron, enrichie par des notes de gingembre. Les nuances vives de feuilles de violette et de cardamome contrastent avec la sensualité de l'ambrox. Et un accord de bois blancs s'associe au vétiver.



Cette année, **Davidoff** dévoile une nouvelle édition limitée et créative de «Cool Water»: l'Eau de Toilette *Cool Water Man Summer Edition*. Une fragrance envoûtante par son accord de mandarine très vif. Il se marie à une menthe lumineuse en note de cœur qui apporte une bouffée de fraîcheur. Le fond de bois

de santal confère à la fragrance aromatique, teintée d'agrumes, une touche de puissance masculine.

Introduction dans la gamme «Code» des parfums masculins **Giorgio Armani** de cette nouvelle Eau de Parfum *Armani Code Absolu*. Un parfum oriental où les notes emblématiques de Code sont sublimes et plus enveloppantes. De pétillantes notes de mandarine verte et de pomme guident vers le cœur, où s'unissent fleur d'oranger, muscade et graines de carotte. La fève tonka révèle alors une facette très texturée, en harmonie avec l'accord liquoreux de rhum apportant profondeur et dualité au bouquet. Enfin, la note de fond insuffle au parfum sa volupté masculine, la caresse du daim, l'intensité de la fève tonka et la douceur ambrée de la vanille.



Dernier-né des parfums masculins **Versace**, l'Eau de Parfum *Versace Eros Flame* se caractérise par des notes de tête pétillantes : le citron, la mandarine et l'accord de chinotto se réchauffent au contact de notes de poivre noir et s'enveloppent d'arômes de romarin sauvage. Une vague olfactive de pepperwood, de géranium ainsi que de multiples facettes de la rose emmène vers une note de fond où le cèdre, le patchouli, le vétiver, la mousse de chêne, le santal et la fève de tonka sont rehaussés de vanille.

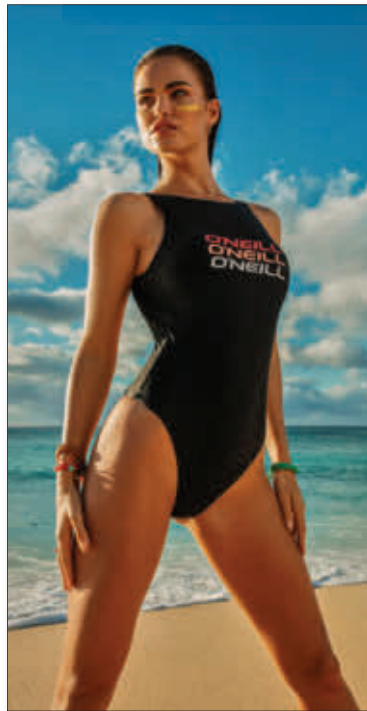


L'Eau de Toilette *Loewe 7 Plata* est une nouvelle fragrance signée **Loewe**. Elle est composée de seulement sept notes olfactives, parmi lesquelles la mandarine et la menthe marocaine dans la note de tête, la baie de poivron rouge et le gingembre indien dans la note de cœur et l'encens somalien dans la note de fond.

LES INCONTOURNABLES DE L'ÉTÉ



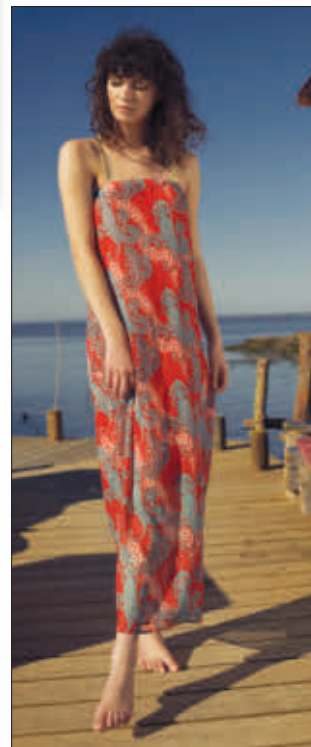
Rayures d'un style marinière pour cette longue robe-portefeuille, avec finitions volantes, ample décolleté en V, sans manches et nouée à la taille (Fracomina)



Maillot de bain enveloppant, idéal pour la pratique de sports nautiques (O'Neill)



Robe bain de soleil avec décolleté plongeant, associant graphisme vintage et imprimé exotique dans les tons rose et rouge, rehaussés de quelques notes turquoises (Guess)



Robe de plage basique jouant la carte d'un voyage en Inde avec ses motifs gris et blancs sur fond rouge (Imprevu)



Création belge : ce maillot «Seychelles» terracota est fort échanté sur les hanches et doté d'une seule bretelle, agrémentée d'un grand nœud (MY.O)



Entre chic et confort cool : maillot «Liberty prints» au décolleté carré, avec sac de plage assorti, complété d'une chemise unie en lin avec manches bordées d'un liseré coloré (Maliparmi)



Longue robe ample à petites manches, coupée dans un tissu à imprimé fleuri multicolore, avec sandales assorties (Bensimon)

LES CAHIERS

Beauté

L.BERTHU



Pour habiller les paupières en cette belle saison, **Clarins** propose ses nouvelles *Ombres Yeux* qui s'estompent facilement au doigt ou au pinceau, que ce soit le gel-crème mat, le gel-crème satin ou la poudre sparkle. Au total, neuf teintes super pigmentées et trois finis à longue tenue – mat, satin, brillant –; tous confèrent un incroyable effet lissant sur la peau. Ces ombres à paupières se complètent d'un nouveau *Waterproof Pencil* permettant, d'un simple trait, de souligner et d'agrandir le regard. Avec sa mine ultra précise et sa texture fondante, sans transfert, il peut s'utiliser en eyeliner ou en khôl. Six coloris sont disponibles.



Magistrale mise en valeur du regard chez **Givenchy** avec le nouveau mascara *Volume Disturbia*. Sa texture ultra glissante procure aux cils une courbe vertigineuse et augmente leur volume de plus de 40% dès le premier passage, avec une tenue de 24 heures. Enrichi en vitamine E, aux vertus protectrices, ce mascara peut être appliqué et ré-appliqué à volonté pour un volume démesuré des cils, sans former de paquets. Les effets de la formule sont maximisés par une brosse inédite : un applicateur cylindrique creux en silicone muni de micro-picots, qui retient la juste dose de matière et la dépose uniformément de la racine à la pointe. Intensément pigmenté, *Volume Disturbia* est présenté dans un packaging rouge et se décline en deux teintes (noir profond et rouge incendiaire). Il se complète du *Liner Disturbia* : un eyeliner noir intense dont l'applicateur feutre permet un tracé ultra précis. Pour le teint, Givenchy propose dans sa palette maquillage «Solar Pulse» : *Healthy Glow Powder Marble*. Une poudre bronzante illuminatrice au fini irisé offrant une texture soyeuse tout en permettant une couvrance modulable. Une édition limitée marbrée dans laquelle est intégrée une texture highlighter pour un teint lumineux et qui est déclinée en deux tons : rosé pour peaux claires (photo) et doré pour les foncées. Disponibles en exclusivité chez Ici Paris XL.



Pour cet été, **Guerlain** suggère une «Escapade orientale» avec sa gamme «Météorites». Star de la saison, *Météorites Perles de Satin* dévoile deux nuances chatoyantes : fuchsia pour rendre la peau vibrante et orange pour une mine ensoleillée. Quant aux incontournables perles beiges et dorées, elles éclairent le teint d'un faisceau doré. En voile, la poudre mythique sublime l'aura de la carnation et, accentuée sur les pommettes, elle fait rayonner leur galbe. Quant au nouveau *Bubble Blush*, il offre une texture gel aqueux, aux volutes de couleur entremêlées d'highlighter iridescent, qui rafraîchit immédiatement la peau. Il suffit de faire rouler son dôme à même la peau et de diffuser l'éclat du bout des doigts. Guerlain réinvente aussi la base de teint avec *Météorites Glow Pearls Cushion* qui renferme des perles multicolores, sous forme liquide, encapsulées pour corriger les imperfections chromatiques légères et illuminer le teint en un seul geste. Un trio de nuances pour trois actions correctrices simultanées : le vert pour atténuer les rougeurs, le rose pour un effet anti-fatigue et l'orange pour éclairer les zones sombres. Ce produit nomade peut s'utiliser en base illuminatrice ou par-dessus le maquillage pour quelques retouches ciblées.



La collection maquillage estivale de **Dior**, «Wild Earth», met en exergue des tonalités de terre à la fois brutes et sophistiquées ainsi que des textures hautement pigmentées. Dans cette collection s'inscrit, entre autres, l'icône Palette 5 Couleurs qui, cet été, explore les latitudes de l'Afrique et d'Amérique du Sud, où les tonalités de bronze se frottent à celles de sable et de terre pour mieux jouer la tension entre le naturel et la lumière. Deux harmonies sont disponibles : *Sienna* qui visite un nuancier fauve autour de bruns presque safran, de reflets caramels, de couleur terre de Sienna, illuminés par un vanille doré. L'autre, *Terra*, déploie des teintes bronze et taupe autour d'un or rosé central et un rose en highlighter. Autre nouveauté : le *Diorshow In & Out Eyeliner*, un crayon double embout, inspiré du khôl traditionnel inventé dès l'Antiquité pour soigner les yeux. Il est composé d'une mine crémeuse eyeliner et d'une mine khôl à la formule nacrée ultra-pigmentée et se décline en duo de nuances : bleu-noir et bronze-brun.



La marque **Max Factor** a doté son fond de teint compact iconique d'une nouvelle formule. Enrichi d'un complexe hydratant à base d'acide hyaluronique et d'une protection SPF 30 contre les rayons UV, le *Fond de Teint Max Factor Miracle Touch* offre instantanément un teint naturel, uniforme et lisse. Il s'utilise avec l'applicateur éponge pour couvrir davantage certaines zones et avec les doigts ou un pinceau pour un fini plus léger. Il est disponible en quatre nuances : warm almond, sand (photo), natural, golden.



Sur les lèvres, le rouge *Ecstasy Lacquer* de **Giorgio Armani** offre simultanément la brillance d'une laque, le confort d'un rouge à lèvres, l'intensité de la couleur et la tenue d'une encre. La gamme s'enrichit, cet été, de six nouvelles nuances qui viennent se joindre aux vingt-quatre déjà existantes : trois au fini nacré et métallique (nude, rose, corail foncé) et trois au fini laqué (beige, rouge intense, parme). Disponible notamment chez Planet Parfum Waterloo et Galeria Inno (rue Neuve et Woluwe).

Protections solaires



En 2019, **Vichy** élargit sa gamme experte en protection solaire *Capital Soleil*, en proposant des formules, des textures et une sensorialité adaptées au mode de vie des consommateurs et à la façon dont ils utilisent les produits solaires. C'est dans cette optique que la ligne *Beach Protect* a été créée avec des produits spécialement conçus pour la plage et dans laquelle s'inscrivent trois textures différentes, renfermant de l'Eau Thermale Vichy et proposées avec indices de protection SPF30 et SPF50+. Le *Lait Multi-Protection Sable-Sel-Chlore-Vent*, pour visage et corps, offrant une texture hydratante résistante à l'eau et au sable, aidant à réduire la sécheresse cutanée causée par l'eau salée, l'eau chlorée et le vent. Le *Spray Anti-Déshydratation Sel-Chlore*, recommandé lors de baignades en mer ou en piscine, et le *Lait Frais Hydratant*, visage et corps, aussi proposé avec indice SPF20. Disponibles en pharmacie.



Les Laboratoires **Lierac** présentent deux nouveautés, dans la gamme solaire *Sunissime*, qui ciblent 100% des types de rayons solaires (UVA, UVB, lumière visible, infrarouges). Pour protéger la zone fragile du contour des yeux : le *Soin Protecteur Yeux SPF50*, un produit 2-en-1 qui combine haute protection solaire 100% minérale, actifs anti-âge et pigments pour corriger les zones d'ombre. Sa texture, enrichie de pigments et nacres pour un effet embellisseur, offre une teinte discrète qui s'adapte à toutes les carnations, floute les imperfections et éclaircit le regard. Pour énergiser la peau du visage et procurer un effet bonne mine : le *BB Fluide Protecteur Anti-Age Global* (SPF30 ou SPF50+), enrichi en acide hyaluronique, biomimétique, pour hydrater et repulper la peau asséchée par le soleil, tandis qu'un peptide activateur de bronzage favorise un hâle rayonnant et uniforme. Ce fluide infuse, au niveau de la peau, un voile de pigments dorés pour un teint unifié et satiné. Disponibles en pharmacie.

Le laboratoire dermatologique **Bioderma** enrichit sa gamme «Photoderm» d'un soin solaire protecteur spécifiquement dédié aux peaux mixtes à grasses : *Nude Touch SPF50+*. Une protection solaire minérale qui agit à la fois sur la brillance et les imperfections de la peau, et unifie le teint de manière naturelle. Sa formule régule, jour après jour, la quantité et la qualité du sébum et freine ainsi la brillance et l'apparition d'imperfections. Afin de renforcer cette action anti-brillance, 100% des filtres solaires incorporés dans sa composition sont minéraux. Ce soin bénéficie de la technologie «liquid to powder» : une texture évolutive qui permet à la formule de se transformer en poudre au contact de la peau. Avec pour résultat final : un teint unifié grâce aux pigments, une peau efficacement protégée des rayons UV et matifiée, avec un fini velouté. *Photoderm Nude Touch SPF50+* est proposé en trois nuances et disponible en pharmacie.



Cette année, **Eucerin** introduit deux nouveautés dans sa gamme «Sun Protection» pour peaux sensibles. D'une part, le *Sun Pigment Control Fluid SPF50+* qui aide non seulement à prévenir l'hyper-pigmentation induite par le soleil, mais contient un nouvel ingrédient breveté – le thiamidol – qui, agissant sur la production de mélanine, atténue les taches brunes et prévient l'apparition de nouvelles. Les autres actifs composant ce soin sont des filtres UVA et UVB, un antioxydant à l'action protectrice contre les radicaux libres générés par le rayonnement solaire, ainsi qu'un actif pour protéger et supporter les mécanismes de réparation de l'ADN de la peau. D'autre part, le *Sun Kids Trigger Spray SPF50+* qui est un allié idéal pour protéger la peau sensible des enfants ; il permet de facilement appliquer la bonne quantité de protection solaire. Disponibles en pharmacie.

Cette année, la gamme des soins solaires **Avène** s'enrichit de quatre nouvelles références. Le soin *B Protect* : une formule 3-en-1, anti-UV, anti-pollution et embellissante. Un soin solaire idéal pour la ville avec une texture évolutive : les micro-pigments encapsulés se libèrent dès l'application et teintent la peau tout en lui apportant un fini poudré. *Fluide Sport 50+* protège la peau (visage et corps) contre les UV et le stress oxydatif, généré par le soleil et l'effort physique, grâce à la présence de pro-taurine, un actif antioxydant pour le sport. Pour les adultes, le *Spray SPF50+* corps doté d'une nouvelle texture hydra-protectrice, fluide et légère pour une sensation de confort immédiate et durable. Une formule anti-dessèchement et une hydratation optimale 6 heures grâce à la présence de glycérine d'origine végétale. Aussi pour le corps et avec haute protection, mais cette fois pour les enfants : une formule effet switch, avec une texture «barrière», anti-agression, se présentant comme une émulsion qui, au contact de la peau, s'inverse et se transforme en film protecteur renforcé de longue tenue, résistant à l'eau. Disponibles en pharmacie.



Nivea a développé une nouvelle gamme de protections solaires spécialement conçue pour les peaux sensibles. Cette nouvelle ligne *Nivea Sun Sensitive*, avec indice de protection SPF50+, se compose de produits pour le corps et le visage, ainsi qu'une ligne de produits spécialement adaptée pour les plus petits : *Nivea Sun Kids Protect & Play Sensitive*, composée de deux variantes pratiques, spray et spray à gâchette. Les produits de la ligne *Nivea Sun Sensitive Immediate Protect*, conçue pour les peaux adultes sensibles au soleil, offre une protection efficace contre les réactions cutanées et les irritations causées par le soleil. Ils sont dotés d'un indice de protection SPF 50+, sont sans parfum mais enrichis en ingrédients apaisants. Leur texture, légère et non grasse, résiste à l'eau.

A noter qu'en plus des produits pour le corps, la

gamme *Nivea Sun Sensitive* comprend aussi une nouvelle formule spécialement développée pour la peau sensible du visage : la *Crème SPF 50*, dont la formule apaisante et hydratante réduit immédiatement les sensations de tiraillements en cas d'irritations induites par le soleil.

Protéger, sublimer, parer la peau d'un parfum de fleurs polynésiennes... **Dior** a réinventé les protections solaires de sa gamme *Dior Bronze*, notamment en renforçant leur efficacité. Les *Crèmes Protectrices Hâle Sublime SPF30 et SPF50*, pour le visage, sont intégralement reformulées avec des filtres à large spectre UVA et UVB, de la vitamine E pour protéger la peau du photo-vieillessement et des radicaux libres, ainsi que des ingrédients hydratants. Le *Lait en Brume Protecteur Hâle Sublime* est désormais résistant à l'eau et voit son indice de protection relevé à SPF50.



Cette année, la gamme *Anthelios* de **La Roche-Posay** s'agrandit en répondant toujours aux recommandations de haute protection des dermatologues et aux attentes d'efficacité, mais aussi de plaisir, des utilisateurs. Les nouveautés de la marque dans le domaine de la protection solaire sont *Anthelios Shaka Fluide SPF50+* dont la texture laisse un fini imperceptible sur la peau, sans traces blanches et dont la formule forme un maillage «seconde peau» résistant à l'eau, à la transpiration et au sable. Pour les peaux grasses, le gel-crème *Anthelios Anti-Imperfections SPF50+* qui corrige les imperfections de la peau et contrôle durablement la brillance, grâce à la présence de microparticules matifiantes absorbant immédiatement l'excès de sébum. Ou encore, *Anthelios XL Gel Peau Mouillée ou Sèche SPF50+* combinant haut pouvoir de protection solaire et absence d'effet de dilution, pour laisser un film hydrophobe homogène sur la peau. Idéal pour les sports nautiques. Mais également, *Anthelios XL Brume Corps SPF50+* proposée en spray multi-positions diffusant un voile protecteur uniforme associé à un effet rafraîchissant. Disponibles en pharmacie.



Durant l'été, les cheveux sont mis à rude épreuve et peuvent subir des dégâts profonds et irréversibles causés par les rayons UV, l'eau de mer et le chlore : dégradation de la kératine, détérioration du film hydrolipidique des cheveux, attaque du ciment intercellulaire rendant les cheveux poreux, etc. Formulée avec des ingrédients et huiles voluptueuses qui associent une nutrition sublimatrice avec la meilleure protection UV pour les cheveux, la gamme de soins capillaires **Kérastase** se compose d'un Bain et d'un Masque Après-Soleil, d'une Crème UV Sublime et se complète, cet été, d'un nouveau produit star :

Huile Sirène, une formule bi-phasée qui protège totalement, nourrit et sublime les cheveux avec une finition haute en brillance. A diffuser sur cheveux humides ou secs. Disponible chez les coiffeurs agréés Kérastase.



«Mieux bronzer en s'exposant moins» est l'objectif que s'est fixé **Clarins** pour la création de ses 10 nouvelles formules protectrices, SPF30 et SPF50+, et 2 après-soleil. Des formules intégrant ses dernières avancées technologiques et végétales, pour préserver la jeunesse et la beauté de la peau, tout en offrant une protection optimale contre les méfaits des UV et des radicaux libres. Pour ce faire, Clarins a développé deux complexes à l'efficacité complémentaire pour protéger la peau et préserver son immunité beauté : «sun filter complex» associant des filtres solaires pour une protection optimale contre les UVA et UVB, ainsi que «sun plant complex» composé de six extraits de plantes pour prévenir les signes visibles du photo-vieillessement et de la déshydratation. Crèmes «toucher sec», huile sèche, gel se transformant en huile, lait, compact teinté... Des textures, visage et corps, répondant à toutes les attentes. Comme, entre autres, le *Gel-en-Huile Invisible SPF30*, un soin visage haute protection antioxydante de toutes les peaux, et le *Baume Apaisant Après Soleil*, un soin confort, visage et corps, enrichi en antioxydants, pour calmer les peaux des méfaits du soleil et prolonger le bronzage.

Cinq ans après le lancement de son soin solaire «Sunleja G.E.» offrant une protection optimisée contre les UVA et les UVB, alliée à de puissants actifs anti-âge, **Sisley** propose une version à très haute protection : *Sunleja G.E. SPF50+*, dont la formule 3-en-1 prévient la formation des rides et des taches pigmentaires et protège efficacement du soleil tout en préservant la beauté de la peau. Elle est idéale pour les premières expositions, les peaux très claires ou extrêmement sensibles au soleil, et s'adresse naturellement à toutes les utilisatrices de «Sisleja L'Intégral Anti-Âge» pour leur permettre de continuer à lutter contre les signes de l'âge, sous le soleil. *Sunleja G.E. SPF50+* combine une formule filtrante ultra-performante et une texture soin particulièrement fine, fondante, soyeuse et imperceptible sur la peau. Autre nouveauté solaire Sisley : le *Super Stick Solaire Teinté SPF50*, une formule haute protection résistante à l'eau et à la transpiration, pour les zones sensibles du visage, dans un format compact ultra-pratique.



Tous les soins de la gamme solaire *All Day* de **Louis Widmer** présentent une texture ultra-légère s'étalant facilement et pénétrant immédiatement dans la peau, sans laisser de film gras. Le secret de cette formule ? La technologie liposomale, dont les avantages sont une meilleure protection de longue durée et une meilleure résistance à l'eau. Les liposomes sont des capsules coniques microscopiques dont la structure est semblable à celle des cellules. Ils conviennent parfaitement pour transporter des substances actives telles que les filtres UVA et UVB en profondeur dans la couche cornée de la peau, où ils se répartissent de façon parfaitement homogène. Comme la formule des soins *All Day* contient des substances hydratantes et apaisantes, la peau est non seulement protégée contre le soleil mais également soignée et nourrie en profondeur. Les produits solaires *All Day* existent avec indice de protection SPF 15, 20, 30 et 50+. Cet été, un format duo-pack du *All Day SPF 50+* est également proposé. Disponibles exclusivement en pharmacie.



Dotée d'un système filtrant à large spectre contre les UV, d'une protection de l'ADN cellulaire, d'Eau Thermale L'riage agissant contre le dessèchement, et d'une association de vitamines à effet anti-radicaux libres, la gamme *Bariésun* d'**L'riage** propose des soins solaires haute protection contre les UVA et UVB pour les peaux fragilisées. Elle se complète, cet été, de deux produits teintés dédiés aux peaux claires et conjuguant très haut indice de protection SPF50+ et perfection instantanée du teint. A savoir, la *Crème Teintée SPF50+*, en tube, ainsi que la *Crème Minérale Compacte Teintée SPF50+* proposée dans un boîtier rond et renfermant toute la force de l'eau thermale. Toutes deux se caractérisent par une texture fondante, anti-brillance et laissant un fini velouté sur la peau; elles se déclinent en deux nuances (claire et dorée). Disponibles en pharmacie.

Fraîcheur et couleur Roger & Gallet

Roger & Gallet insuffle un air de vacances à ses éditions limitées parfumées, de cet été, en les habillant d'un imprimé plage à rayures. Trois Eaux Fraîches aux senteurs et couleurs estivales: *Mandarine*, tonifiante et dynamisante, avec ses notes acidulées de bergamote, d'orange et de mandarine, sublimées par des accords de géranium et de thé et nimbées de musc et de patchouli. *Feuille de Figuiér*, délassante et relaxante, dominée par une note de sève de figue enveloppée de fleur d'oranger, à laquelle s'ajoute une touche de galbanum croquant et d'élégants accords boisés. Et *Ylang*, stimulante et vivifiante, avec ses notes épicées et vanillées des fleurs de Moorea qui



complètent la sensualité solaire de l'ylang. Disponibles en pharmacie et chez Galeria Inno. ■

Huile Prodigueuse Florale

Secret de beauté connu depuis 1991, l'Huile Prodigueuse de Nuxe puise son efficacité dans un cocktail de sept huiles végétales précieuses: macadamia, noisette, bourrache, amande douce, camélia, argan et tsubaki. Un soin hydratant, anti-oxydant et réparateur à la texture huile-sèche, pour sublimer le visage, le corps et les cheveux. Cette année, Nuxe réinvente son huile mythique en créant l'Huile Prodigueuse Florale, une nouvelle déclinaison olfactive fraîche et



lumineuse, et offrant les mêmes bienfaits. Sa fragrance déploie un bouquet floral où le magnolia s'épanouit joyeusement. Ce cœur floral repose sur un fond enveloppant de muscs blancs qui pétillent de zestes hespéridés en tête: espigle accord pamplemousse marié aux essences de citron, d'orange et de bergamote. On redécouvre la fleur d'oranger, note emblématique de l'Huile Prodigueuse, dans sa facette la plus fraîche grâce à l'essence de petit grain. Disponible en pharmacie et parapharmacie. ■

Pour le confort des peaux sèches

Le cupuaçu provient de la forêt amazonienne où les indigènes utilisent la coquille du fruit pour de petits travaux du quotidien, la pulpe comme aliment et les graines du fruit comme source de beurre, utilisé pour les soins de la peau. Les ingrédients actifs du beurre de cupuaçu ont été intégrés dans la nouvelle gamme de soins pour le corps développée par Klorane. La gamme se subdivise en quatre collections pour



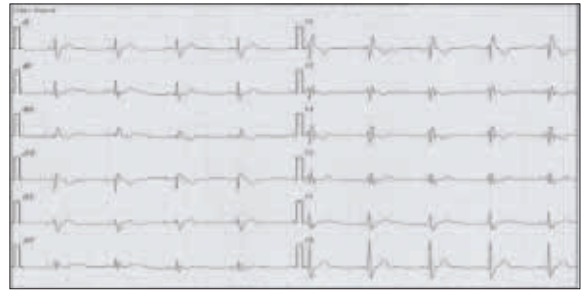
couvrir les besoins de tous les types de peau. Ainsi, celle pour peaux sèches à très sèches comprend gel douche, crème de douche et lait pour le corps. Ces produits de soins nourrissants, à base d'une forte concentration de beurre de cupuaçu biologique, sont le résultat d'une habile combinaison de fruit de cupuaçu, de freesia et de lait de coton qui aide à reposer le corps. Disponibles en pharmacie et parapharmacie. ■

Semaine du Rythme Cardiaque

Les troubles du rythme cardiaque (fibrillation auriculaire, arrêt cardiaque, extrasystoles, tachycardie,...) frappent près de 300.000 Belges. La Belgian Heart Rhythm Association (BeHRA) profite de la Semaine du Rythme Cardiaque – dont la 10^e édition a lieu du 17 au 21 juin – pour faire le point sur quelques chiffres éloquentes: environ 40.000 Belges souffrent de fibrillation auriculaire sans le savoir et la vie de 1.000 concitoyens pour-

10% actuels à 20% de taux de survie permettrait de sauver quelque 1.000 vies supplémentaires chaque année en Belgique.

La tachycardie et les extrasystoles sont deux autres arythmies par rapport auxquelles la BeHRA invite à être attentif, car elles sont potentiellement sous-jacentes à de plus graves affections. La tachycardie induit une augmentation brutale de la fréquence cardiaque et provoque des palpitations pouvant s'accom-



rait être sauvée, chaque année, en améliorant la rapidité et l'efficacité de la réaction des témoins en cas d'arrêt cardiaque.

La fibrillation auriculaire (FA) touche aujourd'hui 3% de la population occidentale de plus de 20 ans et 10% à partir de 75 ans. L'on s'attend à ce que 13 millions de patients soient concernés d'ici à l'horizon 2030. La FA touche un Belge tous les quarts d'heure et est ainsi le trouble du rythme cardiaque le plus fréquent. Elle multiplie par 5 le risque de thrombose ou d'accident vasculaire cérébral (AVC), par 2 le risque de défaillance cardiaque et par 1,5 celui de démence. Bien qu'on ne puisse pas prévenir l'arrêt cardiaque, on peut agir sur la rapidité et l'efficacité de la réaction face à ce drame, qui frappe 30 Belges chaque jour et auquel seuls deux survivront. Passer des

pagner d'un malaise, de douleurs dans le thorax, d'un essoufflement ou encore d'une sensation de fatigue ou de perte de connaissance. Les extrasystoles, quant à elles, sont des contractions anormales et prématurées venant s'ajouter aux pulsations régulières. Elles sont présentes chez la plupart des gens et sont le plus souvent bénignes, mais peuvent parfois occasionner des palpitations, des sensations d'anxiété ou de panique. Lors de la Semaine du Rythme Cardiaque (17 au 21 juin), des contrôles au niveau cardiaque, des initiations à la réanimation et près de 360 sessions de cardio-training pour renforcer le cœur – organisées, le 15 juin, simultanément dans près de 180 centres de fitness –, sont programmés partout en Belgique et sont gratuits. ■

Informations et inscriptions: www.monrythmecardiaque.be

Les essentiels CeraVe en format mini

CeraVe est une marque américaine de soins pour la peau, développés à partir d'un mélange d'humectants, d'émollients et de trois céramides spécifiques, aidant à restaurer la barrière cutanée, à repulper la peau et à l'hydrater. CeraVe utilise également une technologie connue sous le nom d'Emulsion Multi-Vésiculaire (MVE) qui libère progressivement, couche par couche, la formule enrichie en céramides tout au long de la journée. Ce sont ces deux technologies – céramides

et MVE – qui sont à l'origine du nom CeraVe. La marque produit des soins hydratants, formulés à base d'acide hyaluronique, glycérine, céramides et diffusion MVE, mais sans parfum. Parmi eux: une crème lavante non-moussante, un lait hydratant (visage et corps) ainsi qu'un baume hydratant, convenant particulièrement aux peaux atopiques. Cet été, ces trois soins sont aussi disponibles en format mini, idéal pour les vacances. Vendus en pharmacie. ■



Soins visage, corps et cheveux

Cure détox pour le visage...

Dans l'éventail des cures détox qui apparaissent sous toutes les formes sur le marché, en voici une pour la peau du visage : *Scrub & Detox*, un gommage au charbon activé développé par **Filorga**. Il s'agit d'un exfoliant mousse à double action pour détoxifier intensément et révéler une peau lissée et un teint pur et lumineux. *Scrub & Detox* allie gommage mécanique, grâce à des micro-sphères volcaniques qui nettoient les pores et débarrassent la peau des impuretés, et exfoliation enzymatique, avec la papaïne, qui stimule le renouvellement cellulaire et restructure la couche cornée pour un grain de peau lisse et velouté. Mais *Scrub & Detox* associe aussi une purification mécanique avec le charbon végétal activé, poreux comme une éponge pour un fort pouvoir absorbant, et une purification biologique avec les polyphénols de maracuja pour aider la peau à lutter contre les agressions quotidiennes et le stress oxydatif. Disponible chez Ici Paris XL.



Les bienfaits de l'orchidée dans une texture ultra-légère...

Après la *Crème*, la *Crème Riche*, la *Crème Gel* et l'*Emulsion*, voici que **Guerlain** lance la *Crème Légère* dans sa somptueuse gamme *Orchidée Impériale*. Plus fine que la *Crème* et plus voluptueuse que la *Crème Gel*, la nouvelle texture poids plume, ultra-légère, renferme tout le pouvoir du soin iconique *Orchidée Impériale* : elle hydrate en profondeur la peau et agit sur l'ensemble des signes de l'âge. Cette nouvelle galénique fusionne immédiatement avec la peau pour en révéler l'éclat. Pour les peaux grasses, les climats chauds ou tout simplement lors d'une envie de légèreté, la nouvelle texture *Orchidée Impériale*, à la fois fraîche et généreuse, conjugue toucher aérien sans fini gras et résultats exceptionnels. Au cœur de la *Crème Légère Orchidée Impériale*, deux ingrédients précieux favorisant l'hydratation : l'extrait de renouée et deux acides hyaluroniques de différents poids moléculaires. Combinés à la «technologie cell respiration» (qui aide à réguler la respiration cellulaire et lutter contre le manque d'oxygène), ces actifs agissent en synergie pour une hydratation intense.



Sous la douche ou en mode cocooning...

La marque **Nuxe** présente *Insta-Masque* : trois nouveaux masques de beauté à l'efficacité instantanée; tous les trois contiennent de l'eau florale de rose adoucissante. Formulé à base de micro-grains de silice 100% naturelle, le *Masque Exfoliant + Unifiant* nettoie en douceur toutes les peaux, même les plus sensibles. Une gelée, enrichie en huile de macadamia, qui se transforme en une huile soyeuse au massage. D'une texture gelée noire se transformant en lait au rinçage, le *Masque Détoxifiant + Éclat* contient du charbon végétal. Il capte toutes les impuretés et favorise leur élimination. Quant à la texture crémeuse aérienne du *Masque Purifiant + Lissant*, elle renferme du kaolin (argile blanche douce) qui désincruste les pores et matifie la peau. Disponibles en pharmacie et parapharmacie.



Soins capillaires anti-pollution...

Poussières, pollution, coup de chaud, résidus de produits coiffants... Autant de facteurs qui nuisent à la beauté de la chevelure qui, elle aussi, mérite de temps en temps une pause bienfaitrice pour récupérer du rythme épuisant de la vie moderne. Les Laboratoires

Phytosolba présentent *Phyto Detox* : une ligne de soins entièrement dédiés aux cuirs chevelus et aux cheveux asphyxiés pour retrouver un cuir chevelu sain et des cheveux légers et brillants. Elle comprend un *Masque Purifiant Pré-Shampooing* qui nettoie intensément et assainit le cuir chevelu, un *Shampooing Détoxifiant Fraîcheur* qui élimine les résidus polluants qui ternissent le cheveu, et un *Spray Rafraîchissant Anti-Odeur* qui prévient et neutralise les mauvaises odeurs tout en redonnant du volume à la chevelure. Les ingrédients majeurs entrant dans leur composition sont l'huile essentielle d'eucalyptus, l'argile ghassoul, l'extrait de kumquat. De plus, pour une action purifiante intense, tous les soins sont infusés d'une extraction de bardane. Disponibles en pharmacie et parapharmacie.

A chacun(e) son exfoliant visage...

Exfolier régulièrement sa peau libère les cellules mortes et active son renouvellement cellulaire. **Clarins** a créé trois exfoliants aux textures sensorielles et aux actions immédiates.

Ils rafraîchissent,

purifient ou nourrissent et s'adaptent aux besoins de toutes les peaux. L'exfoliant crème

Fresh Scrub débarrasse la peau de ses impuretés et des cellules mortes. Sa texture aux vertus assouplissantes et rafraîchissantes, ses grains naturels de cellulose issue de bois rendent le teint instantanément plus éclatant et la peau plus souple et lisse. Sous forme de gel en huile, se transformant en voile laiteux soyeux au contact de l'eau et composé de microcristaux de sucre provenant de la betterave, l'exfoliant huile

Comfort Scrub lutte contre la sécheresse de la peau en la nourrissant, et lui apporte confort. Enfin, les peaux mixtes à grasses sont comblées avec l'exfoliant gel *Pure Scrub*. Formulé à base

de grains de roche volcanique qui délogent, en douceur, les cellules mortes et désincrustent les pores, cet exfoliant se transforme en une mousse au contact de l'eau qui purifie et matifie la peau.



SOS cheveux abîmés...

Série Expert (L'Oréal Professionnel) propose avec *Absolut Repair* une gamme de soins profonds et sur mesure pour les cheveux très abîmés et chimiquement traités. Le *Shampooing Restructurant* et le *Soin Restructurant* sont reformulés et élaborés sur base d'une nouvelle technologie de co-émulsion intégrant une nouvelle génération de silicones – silicones 50 fois plus petits que les classiques, ciblant les zones très abîmées et entourant la fibre capillaire d'un fin film homogène. Ils renferment aussi de la protéine de quinoa doré. Infusée d'extraits de quinoa doré, la surface des cheveux abîmés est transformée instantanément. Le nouveau *Masque Doré Restructurant* est conçu sur les mêmes bases et confère aux cheveux 7 fois plus de brillance. Quant au nouveau *Spray Perfecteur Multi-Usage*, sans rinçage, il nourrit, restructure instantanément et perfectionne les cheveux tout en les protégeant. Disponibles dans les salons L'Oréal Professionnel.



Rituel nuit pour cheveux secs

La nuit est un moment idéal pour soigner les cheveux, car les heures de repos permettent aux nutriments de pénétrer complètement et de refaire le plein d'hydratation, éliminée durant la journée par le coiffage et les facteurs ambiants. Aussi, Kérastase a enrichi sa gamme nourrissante pour cheveux secs – Nutritive – d'un *8H Magic Night Serum*, contenant le pouvoir hydratant d'un masque capillaire en une formule plus facile à utiliser. Créé pour être utilisé juste avant le coucher, sans devoir laver ni mouiller les cheveux, ce sérum capillaire contient des ingrédients (vitamine B et extrait de racine d'iris) qui pénètrent en profondeur et sont complètement absorbés pendant la nuit. Avec pour résultat, le matin au réveil: des cheveux magnifiquement doux au fini satiné et une sensation de chevelure ultralégère sans résidus. Disponible dans les salons Kérastase. ■



Huile sèche pailletée



La force de quatre huiles essentielles et la douceur de quatre huiles végétales fusionnent dans les produits de la gamme «Beauté de la Peau» de Puressentiel, qui vient de s'enrichir d'une *Huile Sèche Pailletée*. Une huile sèche bio, à base d'immortelle et de rose musquée, pour régénérer la peau, la protéger des méfaits du vieillissement et du dessèchement cutané. Cette huile de soin hydrate, apaise, revitalise, réconforte et nourrit la peau, du visage et du corps, ainsi que les cheveux. Appliquée sur la peau, par exemple après l'exposition au

soleil, ses nacres naturelles procurent un effet halé naturel et immédiat, illuminent et subliment le bronzage. Utilisée en légères touches sur la chevelure, cette huile sèche nourrit et redonne brillance et vitalité: les cheveux sont réparés, plus doux et chatoyants. Disponible en pharmacie. ■

Texture confort pour peau sensible

La gamme pH5 d'Eucerin vise à stimuler la résistance naturelle de la peau. Elle a été développée pour répondre aux besoins des peaux sensibles et sèches, avec des formules respectant l'équilibre du pH de la peau et renforçant ses mécanismes naturels de défense. La nouvelle *Light Lotion pH5*, qui vient d'intégrer la gamme, offre une texture gel ultra légère qui pénètre rapidement, apporte une hydratation longue durée, et utilisée quotidiennement, elle procure une protection à longue durée pour tous les types de peau. Dans sa composition entrent des micro-gouttelettes minérales de cire qui, fondant dans la peau, forment une barrière protectrice; un tampon citrate pH5 qui favorise l'activation des enzymes contre les irritations; et des agents hydratants. Disponible en pharmacie et parapharmacie. ■



Soins aux vertus des vignes de Santorin

D'origine grecque, créée à Athènes en 1979 par deux pharmaciens, la marque de soins de beauté naturels Apivita est reprise, en Belgique, par les laboratoires dermatologiques Uriage. Apivita propose des solutions beauté pour le visage, le corps et les cheveux, avec des produits cosmétiques aux extraits de plantes provenant de la flore

Santorin et offrant une action anti-âge efficace. Ils réactivent le capital jeunesse de la peau, estompent les rides et révèlent une peau plus ferme. La gamme comprend deux crèmes de jour – l'une à la texture délicate et soyeuse et l'autre, avec une texture riche et veloutée –, une crème de nuit, une crème non parfumée pour les lèvres, une huile visage ain-



hellénique et des produits de la ruche. Parmi lesquels, les soins visage de la gamme *Wine Elixir*, formulés à base de polyphénols puissants extraits des vignes de

si qu'un sérum traitant intensif composé de 96% d'ingrédients naturels et à effet liftant sur les contours du visage. Disponibles en pharmacie. ■

Rituel Royal Shirodhara

Le Spa Cinq Mondes du Dolce By Wyndham La Hulpe Brussels propose une expérience unique en Belgique: le Rituel Royal Shirodhara. A savoir un ensemble de pratiques d'exception d'origine indienne qui, en trois temps, permet de se ressourcer en profondeur en offrant tout le bien-être de la relaxation de l'ayurveda.

Le Shirodhara, ce soin ancestral indien prodigué sur la tête, est une pratique préventive pour la santé, tout en invitant à l'introspection, à la relaxation profonde et au bien-être. Ce soin débute par un Hammam Arômes et Couleurs dont la chaleur, associée aux bienfaits de l'aromacologie et des huiles essentielles, prépare le corps et l'esprit. La première étape consiste en un soin à l'huile chaude inspiré de la tradition ayurvédique et libérant des tensions et de la fatigue tout en éveillant le corps à une nouvelle sensorialité. Une fois le corps et l'esprit libérés par ce massage, ils sont prêts à accueillir le massage



Shirodhara: un soin d'exception des Maharadjahs, qui permet de perpétuer les effets de la relaxation grâce aux vertus de l'huile de sésame chaude délicatement versée sur le front et accompagnée d'un massage du cuir chevelu pour un lâcher-prise d'une rare intensité. Grâce à une gestuelle précise associant pétrissage, frictions, étirements et percussions sur des rythmes différents, les zones de tensions sont déliées, l'esprit est reposé, le cerveau oxygéné, le capital énergétique augmente et la fatigue mentale disparaît. Ce soin est aussi bénéfique pour la régénération des cheveux. Le Rituel Royal Shirodhara (335 €) dure 2h20. ■

(Information et réservation :
☎ 02.290 99 01 - www.dolcelahulpe.com)

Soins visage, corps et cheveux

Soins 100% naturels et vegan...

Marque belge, **Self** propose des soins 100% naturels et vegan, adaptés à tout type de peau, en particulier aux peaux les plus sensibles et problématiques (psoriasis, eczéma, acné...). Ils aident à protéger et réparer la peau, la nourrissent en profondeur et stimulent le renouvellement cellulaire. L'huile d'argan, le beurre de karité, le macadamia, l'aloë vera et l'huile de noix de coco sont les cinq ingrédients principaux. Ils sont connus pour les propriétés nourrissantes, protectrices et réparatrices. Ils agissent en synergie pour que leurs bienfaits se renforcent mutuellement. La gamme **Self** se compose d'un gommage visage, d'une lotion nettoyante, d'une crème de jour et d'une crème de nuit, et aussi d'un baume à lèvres. (www.naturalself.eu)



Jeu de masques pour peau parfaite...

Pour lâcher prise et un peu se déconnecter,

pourquoi ne pas s'offrir une pause bien-être en appliquant un masque de beauté ? **Galénic** présente une collection de trois masques aux actions distinctes et complémentaires, aux textures aussi surprenantes qu'efficaces. La peau est nettoyée intensément par le *Masque Chauffant Détox*, une gelée cristalline renfermant de la glycérine végétale micro-émulsionnée complétée par de la vitamine E, pour désincruster

les impuretés des pores et redonner éclat à la peau. La peau est purifiée et matifiée par le *Masque Froid Purifiant*, une texture onctueuse à l'effet froid et composée d'argile blanche, pour réduire l'excès de sébum et resserrer les pores de la peau. Enfin, elle est revitalisée par le *Masque Désaltérant Hydratant*, doté d'une texture gel aqueux dont l'actif phare est l'acide hyaluronique 100% d'origine naturelle, pour redonner à la peau souplesse et un toucher velours. Disponibles en pharmacie et parapharmacie.



Soins cheveux destinés aux professionnels...

La marque de produits capillaires pour professionnels **Keune** Haircosmetics a lancé une nouvelle version de sa gamme «design» qui se nomme désormais **Style** et se compose de quelques produits existants, de formules améliorées et de produits inédits. **Style** se divise en trois catégories : Prep, Shape et Finish et propose huit collections de produits différentes : Volume, Smooth, Curl, Fix, Texture, Gloss, Heat Protect et Refresh, les deux dernières étant totalement inédites. Parmi les autres nouveaux produits **Style** citons Sculpting Clay, Matte Cream, Precision Powder et Humidity Shield. Disponibles dans les salons professionnels partenaires Keune en Belgique.

Bienfaits d'une eau des massifs alpins...

Essentielle à la vie, l'eau est aussi l'élément clé d'une peau en bonne santé. Pure, naturelle, filtrée par une nature préservée, l'Eau Thermale d'Uriage offre une richesse et un équilibre exceptionnels et inégalés en minéraux. Issue des massifs alpins, elle renferme une concentration en minéraux deux fois plus élevée que les autres eaux thermales. Elle est quasiment identique à l'eau contenue dans les cellules de la peau. Pour restaurer l'intégrité des peaux déshydratées, les laboratoires dermatologiques **Uriage** ont développé une ligne de soins formulés à base du «complexe hydro-thermal», un complexe d'actifs synergiques multi-cibles. Comme la *Crème d'Eau*, une crème légère pour une hydratation intense, constituant un hydratant universel et une excellente base de maquillage. La *Gelée d'Eau* pour l'hydratation des peaux normales à mixtes, qu'elle désaltère et repulpe. Et le *Soin d'Eau Embellisseur* pour l'hydratation des peaux fatiguées; ses pigments réflecteurs de lumière lissent les traits et restaurent la luminosité du teint. De plus, Uriage a créé la *Crème d'Eau Compacte Teintée SPF 30*: une crème teintée renfermant 0,10 g de poudre minérale d'Eau Thermale d'Uriage, présentée dans un boîtier rond. Au contact de la peau, sa formule, enrichie en acide hyaluronique, en vitamines C et E, hydrate intensément et offre une protection anti-oxydante. Disponibles en pharmacie.



Soin spécifiquement masculin...

Puisant dans les bienfaits d'une nature puissante, **Dior** enrichit sa ligne de bain masculine *Sauvage* d'une nouvelle création dédiée au rituel du soin : une *Crème Hydratante Multi-Usage*. Une crème, infusée d'un extrait naturel de cactus, qui assure une hydratation parfaite de la peau du visage, des mains ou du corps. Fine et fondante, sa texture est rapidement absorbée tout en déployant le sillage puissant et noblement boisé de la fragrance *Sauvage*. Un soin confort pour la peau qui peut également raviver les couleurs et l'éclat des tatouages. Enrichie d'un actif de cactus 100% naturel, la *Crème Hydratante Multi-Usage Sauvage* nourrit la peau pour l'aider à lutter contre les signes de l'âge.

Une touche de douceur pour les pieds...

S'appuyant sur les savoirs botaniques des peuples indigènes, **Nu Skin** a développé, à base d'ingrédients naturels, sa gamme *Epoch*. Dans laquelle s'inscrit, entre autres, le produit *Epoch Sole Solution*: une crème régénératrice destinée à soigner les pieds secs, sujets aux callosités et aux crevasses, et exigeant bien plus qu'une simple hydratation. Sa formule contient de la baie de piment de Jamaïque pour soulager la peau sèche des talons, des orteils et de la plante des pieds. Elle agit sur la cause sous-jacente des pieds secs en adoucissant et en exfoliant les peaux mortes et les callosités, pour rendre aux pieds une apparence douce, lisse et saine. Disponible sur le site nuskin.com.



Les Montagnes du Jura

Richesses architecturales, terre de gastronomie, pays des horlogers, les Montagnes du Jura sont aussi un spectacle naturel enchanteur, avec des paysages sauvages et authentiques. Lacs, forêts garnies de sapins, rivières, cascades proposent une diversité de paysages et une nature à la fois généreuse et apaisante. Ce territoire préservé est un terrain de prédilection pour la randonnée à pied, à vélo ou à cheval. Les curistes peuvent profiter d'une véritable cure de vitalité, de bien-être et de remise en forme, grâce à trois complexes de thermalisme : Salins-les-Bains, Lons-le-Saunier et Divonne-les-Bains.

Les Montagnes du Jura présentent, en 2019, un panel de nouveautés. La station Monts Jura relie, depuis cet été, le Col de la Faucille au cœur du village de Mijoux en Tyrolienne. Des artisans bâtisseurs professionnels vont donner naissance à une véritable cité médiévale en bâtissant, année après année, un village du XIV^e siècle. Dans le cadre du Bicentenaire Courbet, un parcours de 4,5 km à Ornans permet, en 14

de Vauban –, le Musée des Beaux-Arts, le Frac, le Musée des Maisons Comtoises, la Maison natale de Victor Hugo et la Cité du Temps.

La première d'une série d'expositions de sculptures au musée des Beaux-Arts et d'Archéologie de Besançon, qui se tiendra du 29 juin au 14 octobre, sera consacrée à l'œuvre singulière de Just Becquet. Aux mêmes dates se tiendra l'exposition «Vincent Barré. L'origine est proche», un titre emprunté à Jean-Christophe Bailly. Elle invite à réfléchir au processus temporel pour le sculpteur contemporain Vincent Barré.

L'exposition «Une des provinces du rococo. La Chine rêvée de François Boucher» – présentée du 8 novembre 2019 au 2 mars 2020 – sera consacrée à l'une des plus belles curiosités du musée : la série de dix peintures réalisées par François Boucher, en 1742, pour servir de modèles aux lissiers des ateliers de Beauvais, qui mettront sur le métier, pendant vingt ans, la seconde Tenture chinoise.

(www.mbaa.besancon.fr)



Belvédère des 3 Lacs

étapes, de marcher sur les pas de l'artiste. Un nouveau parc multi-activités ouvre ses portes entre Oyonnax et le lac Genin. La trottinette électrique tout terrain est une manière ludique et écologique de découvrir les paysages vallonnés des Montagnes du Jura. Et que dire du spectacle grandiose que les Montagnes du Jura offrent sur la chaîne des Alpes et du Mont-Blanc ?

(www.montagnes-du-jura.fr)

Besançon : porte d'entrée des Montagnes du Jura

Dominée par son imposante Citadelle classée à l'UNESCO et enserrée dans les méandres du Doubs, Besançon est fière de la richesse de son patrimoine et de son histoire qui recèle des trésors naturels, culturels et architecturaux. A visiter absolument : la Citadelle – chef-d'œuvre

Dans le cadre des festivités du bicentenaire de la naissance du peintre Gustave Courbet, «Besançon, Visites en boucles» propose une promenade culturelle d'une journée entière ayant pour thème : «Sur les pas de Gustave Courbet en Franche-Comté». Le matin, un parcours dans le cœur de la ville de Besançon permet d'évoquer les jeunes années de lycée de Courbet jusqu'à son départ pour Paris en 1839, ainsi qu'une visite au Musée des Beaux-Arts présentant des œuvres de Courbet. L'après-midi sera axée sur les lieux peints par Gustave Courbet, via un itinéraire de Besançon à Ornans des lieux et des paysages qui ont été parmi les sources d'inspiration du peintre. (Information et réservation :

☎ 00 33 (0)6 31 76 43 73

Christian FARINONE

Fêtes et Kermesses au temps des Brueghel



Pieter II Brueghel – Repas de noc en plein air (1620-1625) – Huile sur bois, 40x 65 cm – Maastricht, Collection Bonnefantenmuseum – Loan of The Cultural Agency of the Netherlands

Alors que l'Europe célèbre cette année le 450^e anniversaire de la mort de Pieter Bruegel l'Ancien (1510/1520-1569), le Musée départemental de Flandre à Cassel, en France, prend part à cet événement avec une exposition portant un éclairage inédit sur les «Fêtes et Kermesses au temps des Brueghel». À lui seul le nom de Pieter l'Ancien évoque l'image des kermesses endiablées dans lesquelles les paysans dansent, boivent et ripaillent aux sons de la vielle à roue et de la cornemuse. Et pourtant, à ce jour, on ne dénombre que trois kermesses et noces villageoises peintes par le maître !

C'est sans doute les nombreuses copies, reprises et versions réalisées par ses successeurs et, en particulier, ses fils Jan et Pieter qui ont nourri le formidable engouement pour la fête brueghélienne.

L'innovation de Pieter Bruegel l'Ancien réside avant tout dans sa manière d'appréhender l'espace et les personnages, car la fête est un motif présent bien avant lui dans les gravures et les peintures. Cette figure emblématique a longtemps porté ombrage à ses fils et successeurs qui méritent, aujourd'hui, de ne pas être réduits à de simples imitateurs.

Pieter II Brueghel est certainement l'exemple le plus significatif ; maîtrisant parfaitement le vocabulaire de son père, il parvient à modeler de nouvelles compositions toujours en vogue dans le premier tiers du XVII^e siècle alors que le baroque fait son entrée triomphante en Flandre. Parallèlement à la fête brueghélienne, apparaissent d'autres représentations, telles que la parabole du fils prodigue qui relance en quelque sorte les scènes galantes médiévales. Les sujets et les styles s'affranchissent des modèles brueghéliens, preuve, une fois de plus, que l'art flamand est pluriel et foisonnant.

Cette fantastique liberté de création qui anime la Flandre des XVI^e et XVII^e siècles fonde l'image de ce territoire profondément humaniste et convivial. Cette exposition-événement, qui se déroule jusqu'au 14 juillet, investit – pour la première fois depuis la réouverture en 2010 – la totalité du musée de Flandre (1000 m²). ■

J. REGINSTER

Musée départemental de Flandre :

☎ +33 (0)3 59 73 45 60

<http://museedeflandre.fr>

Musicorum

Le Centre d'Œuvres de Merode organisera, du 1^{er} juillet au 30 août, le Festival *Musicorum* aux Musées royaux des Beaux-Arts de Belgique. Tous les midis de 12h15 à 13h (excepté les week-ends et jours fériés), les mélomanes sont invités à écouter des concerts gratuits, à l'auditorium 490 Philippe Roberts-Jones, qui bénéficie des techniques les plus récentes et d'une remarquable acoustique. Le programme des concerts est très varié, de haut niveau et met à l'affiche tant des musiciens confirmés et connus que de jeunes musiciens, belges et étrangers, sortis des meilleurs conservatoires, qui ont ainsi l'occasion de faire connaître et d'exercer leur talent devant le public.

L'ouverture du festival, le 1^{er} juillet, se fera avec un concert Brahms-Dvorak-Ravel donné par le duo de pianistes Jean-Claude Vanden Eynden et Eliane Reyes. L'édition 2019 de *Musicorum* se terminera avec la présentation d'œuvres de Mozart, jouées par l'Ensemble Orchestral de Bruxelles (sous la direction de Jacques Vanherenthals) et Xinyi Tian (violin) ainsi que Fidosi Kerchev (piano). ■

E.L.

MRBAB : ☎ 02.508 32 11

Vitrine des nouveautés



Dernière-née des fragrances féminines de **Lanvin**, *A Girl in Capri* est une Eau de Toilette radieuse, s'ouvrant sur l'essence de citron Primofiore; un envol modulé par de la bergamote et des baies roses. Son cœur se compose d'une fleur blanche méconnue et de pétales du pamplemoussier, ponctués d'un accord d'embruns. Et en finale, la résonance du bois flotté et de muscs blancs. Disponible, entre autres, chez Planet Parfum.

Idéal pour emporter en vacances... **Kenzo** propose *Tiny Poppy* – flacon de 15 ml – pour ses fragrances Flower by Kenzo Eau de Parfum, une eau florale poudrée, portée par la rose et la violette, enveloppées de vanille et de muscs blancs; ainsi que Flower by Kenzo Eau de Lumière, au cœur floral où la rose se marie au jasmin, et laissant un sillage addictif fait de muscs blancs et de miel. Disponibles en exclusivité chez Ici Paris XL.



Guerlain réinvente l'esprit de «Shalimar Souffle de Parfum» dans une variation éclatante, célébrant la fleur d'oranger qui trône en majesté dans la composition et sur le flacon : *Shalimar Souffle d'Oranger*.

Un floral lumineux où la fleur d'oranger s'envole en fraîcheur aux côtés de la bergamote, la mandarine et le petit grain; sublimée ensuite par la vanille. En note de cœur, l'exquis néroli de Calabre flirte avec la facette solaire du jasmin sambac. En fond, la fleur d'oranger s'enrobe d'une vanille moelleuse et d'un bois de santal crémeux.



Deuxième parfum féminin proposé en flacon-ours par **Moschino**: *TOY 2* est un fleuri-boisé-musc. La vivacité pétillante de la mandarine et de la pomme accompagne les notes florales de magnolia. Au cœur de la fragrance, le jasmin est enrichi de pivoine et de groseilles blanches. Enfin, les bois ambrés, le santal et le musc lui confèrent rondeur et éclat.



Nouvelle fragrance **Coach** pour femme, l'Eau de Parfum *Coach Floral Blush* est une composition florale qui s'ouvre sur un accord pétillant de baies de goji et de pamplemousse. En son cœur se déploie un bouquet de pivoines, vivifié de pêche, avant de dévoiler une note de fond associant bois blonds et muscs. Disponible chez Planet Parfum et Galeria Inno.



Cet été, la Maison **Chloé** commercialise trois de ses Eaux de Parfum au format 20 ml : les *Mini de Chloé*. A savoir, *Love Story* qui est un bouquet de fleurs blanches, mariant jasmin et fleurs d'oranger. Le parfum chypré *Nomade* associe freesia, mirabelle et mousse de chêne. Et la composition florale *Signature* mêlant pivoine, freesia, litchee, rose, muguet, et évoluant vers un fond velouté d'ambre et de cèdre.



Fragrance sensorielle par essence, «*Aura Mugler*» est revisitée dans une interprétation charnelle, plus sensuelle et baptisée : *Aura Mugler Eau de Parfum Sensuelle*. Un parfum floral-musqué-charnel pour femme, signé **Thierry Mugler**, qui sublime la fusion des notes amandées et fumées de la liane fauve avec un duo composé de musc blanc et santal, et un accord floral de gardénia aux notes lumineuses.

Danse Modern Jazz - Ode à la vie

par Patricia Pascali (Editions Avant-Propos - 2019)



Enfin! Un livre sérieux et bien documenté sur le sujet. Affaire de corps et de rythmes, celui du jazz naturellement, héritière de l'Afrique. Le sous-titre de ce superbe album est admirablement choisi: Ode à la vie. C'est exactement ça. Que signifie cette danse de même que ce jazz que nous aimons tant?

Patricia Pascali n'effleure pas le sujet. Tout est passé en revue: le work song, le ragtime, le gospel, le blues, même le minstrel shaw (c'est important!), l'ère du swing, les danseurs à claquettes de Bill Robinson à Fred Astaire. Le livre bénéficie d'une iconographie providentielle: le nu bleu de Matisse (qui swingue!), des affiches évoquant le

cake walk, une partition de Scott Joplin et même la photo du château de l'expo. 1910 qui me tient particulièrement à cœur, certes le Cotton Club n'est pas oublié, un superbe dessin de Paul Colin. Bref, vous apprendrez ce qu'est vraiment la danse jazz, tant galvaudée par des amateurs!

Jean Tranchant, de l'art déco à la chanson

par Pierre Guincamp et Ginette Marty

(Editions de L'Harmattan - 2019)

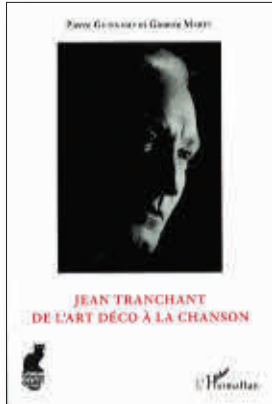
Jolie idée que de consacrer un ouvrage biographique au bien oublié Jean Tranchant. Il fut cependant un précurseur. Les auteurs ont la franchise d'insister sur le fait qu'il utilise, avant Charles Trenet, les rythmes syncopés. Tranchant était un homme protéiforme, chanteur, décorateur, auteur, compositeur, pianiste, animateur et comédien. Son éveil artistique se produit en admirant Sacha Guitry et Colette au Théâtre du Palais Royal. La chance lui vient avec une collaboration avec le mythique couturier Paul Poiret. En écoutant la Belge Yvonne George, Jean Tranchant déclare: «Elle a poussé les horizons de la chanson aux confins de la sensibilité».

Il avait aussi le sens secret de déceler le talent des autres. Au départ, ses dons de décorateur épatent le Tout-Paris. Les vedettes veulent un décor ou des objets signés Jean Tranchant. Sa première exposition fut un triomphe. Les clients se nomment Charlie Chaplin, la Comtesse de Brissac, le prince Sturza, sans compter les vedettes de la chanson qui veulent leur affiche signée par lui. Certes, il pense à la chanson. Il lit les poèmes de Jules Laforgue et de Paul-Jean Toulet qui l'enchantent. Le jazz a ses préférences. Il va écouter Clément Doucet au «Bœuf sur le toit», Gregor et ses Gregoricus et surtout Django Reinhardt.

Les stars enregistrent ses chansons: Marlène Dietrich, Lucienne Boyer, Frehel, Florelle, Ray Ventura et une foule d'autres.

Son plus grand succès «Ici l'on pêche» qu'il interprète lui-même fut retrouvé dans la discothèque de Maurice Ravel, lors de son décès. Il utilise parmi ses musiciens le génial violoniste Michel Warlop et Django Reinhardt. Pour l'enregistrement de «Love» il fait appel aux Américains de Paris, Arthur Briggs, Herman Chittison, «Big Boy», Goodie et Willie Lewis. Il tourne le film «Ici l'on pêche» mais n'en continue pas moins à assurer les travaux de décoration. Ce qu'aime Jean Tranchant, c'est la créativité. Dans tous les domaines de son inspiration.

A la libération, alors qu'il n'y a pas lieu, les sbires de l'épuration lui infligent «deux ans d'interdiction de pratiquer un travail». C'est injuste et grotesque. Dès lors, à Bruxelles, il prend la direction du cabaret Kasbeck (avenue de la Toison d'or) puis il décide de s'exiler: Buenos Aires, Montevideo, et Rio de Janeiro où il se fixera et participera au mouvement de la Bossa Nova. De retour en Europe, après une rentrée parisienne, il sera programmé à Bruxelles au Théâtre du Vaudeville. Là, j'ai eu le bonheur de le côtoyer durant une huitaine de jours. Pierre Guincamp le résume à merveille: *Inventeur, précurseur, jalon crucial dans le renouveau de la chanson française? Oui, assurément. Personne avant lui ne s'était aventuré sur des chemins aussi divers. Jean a exercé son inspiration talent dans le noir et le rose, le désespoir et la fleur bleue, la sensualité et la férocité, le réalisme et la loufoquerie.*



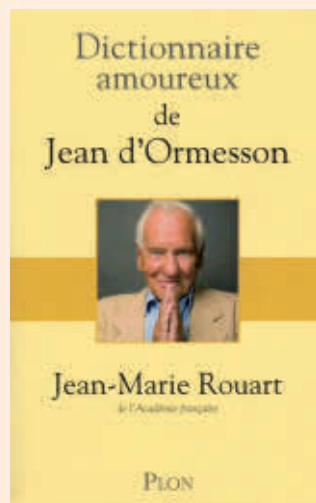
Dictionnaire amoureux de Jean d'Ormesson

par Jean-Marie Rouart, de l'Académie française

(Editions Plon - 2019)

Outre ses multiples qualités intellectuelles, Jean d'Ormesson était d'une courtoisie exquise. Lorsque je commentais un de ses livres dans cette chronique, il fut le seul à m'envoyer un mot de remerciements. Son ami Jean-Marie Rouart en trace un portrait au crayon tendre, mais sans tomber dans l'admiration béate. Son objectif est réussi: faire

revivre le vrai visage du seul écrivain populaire auprès du public. Il faut savoir, mais on s'en doutait, que s'il ouvrait les bras à chacun de nous, il y avait en lui une certaine froideur et de l'indifférence. La seule entreprise que Jean d'O n'ait pas réussie réside en la gestion malencontreuse du «Figaro». Il avait tendance à considérer les journalistes au même titre que sa domesticité au château de Saint-Fargeau. Bernard Pivot et Jean-Marie Rouart furent mis à la porte du journal par leur directeur. Bernard Pivot ne lui en a jamais voulu, mais avec Rouart



il s'ensuivit une brouille de trois ans. Une citation le situe tout entier sans pour autant nous le rendre antipathique: *Il fut toujours d'un commerce agréable, dissimulant avec une courtoisie hors pair son sentiment de supériorité sous des dehors d'une délicieuse fausse modestie.*

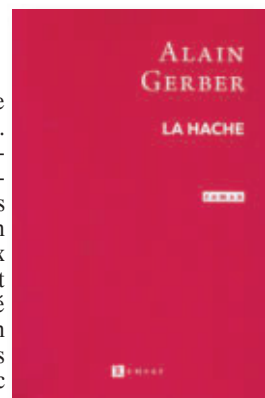
Pour lui, comme pour son ami Kleber Haedens,

donc il n'hésite pas à paraphraser «L'histoire de la littérature française», la littérature fut d'abord un plaisir. Sur toutes les pages de ce dictionnaire, plane l'ombre du grand Paul Morand, leur maître à tous les deux, avec pour Jean d'O, une similitude de vie et de fortune. A l'opposé de ces êtres raffinés, Jean-François Revel se conduisait à la table de Jean d'Ormesson comme un goret. Laissons d'ailleurs à Morand le mot de la fin: *Je n'arrive pas à comprendre qu'on puisse écrire si bien dans le bonheur.*

La hache

par Alain Gerber (Editions Ramsay - 2019)

De rares lettrés survivent encore en ce début de siècle d'inculture, de chaos et de violence gratuite. Eux seuls savent qu'Alain Gerber demeure un écrivain de premier plan, indispensable à ceux pour lesquels la lecture s'avère un bonheur suprême. Après des mois de silence, il dissipe nos inquiétudes. Son livre nouveau «La hache» rassure les amoureux d'un style d'écriture coruscant. Ceux qui le suivent depuis ses débuts ont été touchés par une sensibilité plus proche de celle d'un poète que de celle d'un romancier. Cette caractéristique engendre le refus d'une mécanique d'écriture en relation étroite avec les dangers de l'ordinateur omniprésent. Dans leurs ouvrages, des personnages insignifiants racontent une vie qu'ils s'imaginent être exceptionnelle, alors qu'elle n'est que d'une inquiétante banalité. A l'instar de tous les grands, Alain Gerber est un écrivain secret. Dès lors, il convient de le lire en filigrane afin de savourer pleinement un sens de l'humour ravageur. L'irrésistible drôlerie du portrait au couteau qu'il fait d'un caporal pervers mérite de figurer dans une anthologie de l'humour au second degré. Un tel écrivain peut se permettre d'inventer des mots. Il en est ainsi du mot «rombier». Peu importe qu'il figure ou non au dictionnaire. Il appartient désormais à la bible des mots rares et précieux. Dans «La hache» tout est hypothétique. L'action sous-jacente nous captive alors que le climat est sinistre. Il ne faut pas faire preuve de perspicacité pour comprendre, dès le début du récit, d'un génocide dans un pays qui pourrait être dans les Balkans. Les habitants d'une ferme proche d'un campement militaire semblent être les coupables du massacre de même qu'un pope sournois et dissimulateur. Gerber dresse un portrait d'une justesse horlogère d'une petite paysanne, d'où découlent quelques réflexions bien personnelles sur les femmes. Une réussite de plus pour un écrivain marquant.



Marc DANVAL

Vitrine des nouveautés

Nouveau duo de fragrances intemporelles **Bottega Veneta**, *Illusione* se décline au masculin et au féminin; les deux versions oscillent entre fraîcheur et sensualité. Pour elle, une Eau de Parfum florale boisée, avec une note de tête énergique de bergamote et de cassis, suivie d'une note de cœur mariant fleur d'orange et figue verte; et en finale, un accord de bois d'olivier et de fève tonka. Pour lui, une Eau de Toilette aux agrumes boisés, caractérisée par un départ pétillant mêlant notes de citron et d'orange amère. Le sapin baumier et le bois de cèdre blanc lui confèrent une masculinité résineuse et son sillage final est un accord de vétiver et de fève tonka.



Fragrance tendre et délicate, l'*Eau de Givenchy Rosée* est un floral frais musqué, une infusion rose pastel. Une fragrance s'ouvrant sur une note de mandarine acidulée et un accord de thé à l'osmanthus. En cœur, une rose subtile et un jasmin sambac solaire se mêlent à une jacinthe d'eau à la fraîcheur verte, qui contraste avec un fond ouaté composé de patchouli et de muscs blancs. Un nuage poudré, enveloppant et revitalisant, signe cette Eau de Toilette de **Givenchy**. Disponible en exclusivité chez Planet Parfum.



Interprétation lumineuse du parfum mythique «La Petite Robe Noire» de **Guerlain**, *Ma Robe Plissée* est une Eau de Toilette florale verte, fraîche et joyeuse, qui marie l'éclat des agrumes, le croquant des notes vertes, l'indolence de l'amande et de la note d'abricot, et une vague de pétales de rose euphorisants. Des volutes de muscs blancs et de patchouli signent son inoubliable sillage.



Flacon inspiré par le mouvement pop art des années 50 pour la fragrance *CK One Summer* de **Calvin Klein**. Équilibre entre énergie et détente, cette Eau de Toilette est créée à partir d'ingrédients issus des eaux du lagon bleu islandais et de bois flotté de la mer de Sibérie. En tête surgissent des notes d'agrumes et marines rafraîchissantes qui se marient à des épices et des fruits gourmands, tandis qu'une base de musc sucrée et de bois donne la tonalité finale.



La collection des Eaux de Toilette 1902 de la Maison **Berdoues** s'enrichit, cet été, d'une nouvelle déclinaison proposée en édition limitée : *Ylang & Fleur de Sel*, une fragrance fraîche et solaire. Un floral aquatique dans lequel, portées par les embruns marins, les fleurs d'ylang scintillent. Un effet peau mouillée, salée et dorée, renforcé par la présence du jasmin, infuse cette note d'une aura solaire et l'accord final mêle musc et ambre.



Cette Eau de Parfum *Bella Rosa* d'**Oscar de la Renta** est une ode à la féminité jouant sur le contraste entre nuances florales et fruitées. Ses notes de tête – poivre rose, freesia et mandarine – se mêlent à de séduisantes notes de cœur où dominant la rose, le jasmin et l'iris. Des notes de patchouli, de santal et d'ambre tracent un sillage au magnétisme puissant.



Suite de l'histoire «Light Blue» de **Dolce & Gabbana** avec le lancement, cet été, des éditions limitées – pour homme et pour femme – Eau de Toilette *Light Blue Sun*. Au masculin, la fragrance éclot sur un cocktail de bergamote, pamplemousse et gingembre, balayé par la vague aquatique d'un accord ozone. Son cœur masculin, profondément méditerranéen, marie bois de cèdre et de cyprès; le tout rafraîchi par un romarin aromatique et vivifié par l'eau de coco. Le sillage final fait place à l'association de mousse de chêne, musc blanc, vétiver et vanille. Au féminin, une fragrance florale fruitée avec un nouvel accord sensuel : les notes de tête (citron et pomme granny smith) de «Light Blue» sont immergées dans un halo d'eau de coco rafraîchissant et emportées par les embruns d'un accord ozone. Le cœur, de jasmin et de rose blanche, est infusé par une fleur de frangipanier exotique. Cèdre aromatique, réchauffé par l'ambre et la vanille Bourbon, ainsi que des muscs blancs ponctuent le fond.

Le Mémorial de Waterloo 1815

Depuis cette année, la société Kléber Rossillon – spécialisée dans l'exploitation de lieux culturels et touristiques depuis près de 25 ans – est devenue le gestionnaire du *Mémorial de Waterloo 1815*, situé sur le Champ de Bataille de Waterloo.

Le *Musée du Mémorial* a été ouvert en 2015, après d'importants travaux financés par la Région wallonne. Grâce à une scénographie narrative, multisensorielle, comprenant des effets spéciaux et des décors immersifs, il fait découvrir le contexte historique et revivre l'expérience de la Bataille de Waterloo (uniformes, objets historiques, cartes animées, écran 3D panoramique, jeu de piste, animations multimédias et connectées aux réseaux sociaux...).

Le musée sert de point d'accès à trois autres sites : la *Butte du Lion*, le *Panorama* et la *Ferme d'Hougoumont*.

La *Butte du Lion* est un monument de 40 mètres de hauteur érigé en 1826, à la demande du roi Guillaume I^{er} des Pays-Bas, qui souhaitait marquer l'endroit présumé où son fils aîné, le Prince d'Orange, fut blessé le 18 juin 1815. Il est surmonté d'un colossal lion qui symbolise la victoire des monarchies.

Le *Panorama* est un vaste bâtiment circulaire abritant une toile aux dimensions spectacu-

lares, réalisée en 1912 et entièrement restaurée. Cet exceptionnel dispositif sonorisé permet une immersion au cœur de la bataille (bruits de sabres, charges de cavaleries, tirs de canons...).



© Administration communale de Braine-l'Alleud

La *Ferme d'Hougoumont* fut le cadre de combats meurtriers. Dernier témoin authentique de la bataille du 18 juin 1815, elle accueille, dans une scénographie inédite, une installation multimédia qui raconte l'histoire de «la bataille dans la bataille».

Au chapitre des nouveautés, sont programmées des animations quotidiennes en haute saison (bivouac installé au pied de la *Butte du Lion* où les visiteurs peuvent rencontrer des soldats,

tir au canon, «école du soldat», démonstration d'un cavalier de la grande armée, récit de la dernière charge...), des visites guidées la plus grande partie de l'année et des événements d'envergure (reconstitution de la bataille du 18 juin 1815, les 22 et 23 juin 2019; célébration du 250^e anniversaire de la naissance de Napoléon avec un événement sur la jeunesse de Napoléon et de Wellington, les 17 et 18 août 2019). Deux voitures hippomobiles attelées de deux chevaux demis-traits ardennais, conduites par un meneur-animateur en tenue Empire, font la jonction entre la *Butte du Lion* et la *Ferme d'Hougoumont*.

De nouveaux aménagements ont été réalisés au sein des deux restaurants du site, afin de restituer davantage l'ambiance qui pouvait régner à la

veille de la bataille. Le «Wellington» propose une offre de type brasserie tandis que le «Bivouac» offre une cuisine semi-gastronomique. ■

S. BECHET

Mémorial de Waterloo 1815 – ☎ 02 385 19 12 – www.waterloo1815.be

Glion Institut de Hautes Etudes



Établi au-dessus de la ville de Montreux, dans l'ancien Grand Hôtel Bellevue, surplombant le Lac Léman et les Alpes suisses et françaises, Glion Institut de Hautes Etudes (GIHE), fondé en 1962, est un établissement privé suisse proposant des diplômes internationaux en Management hôtelier, événementiel et en luxe à des étudiants provenant de plus de 90 pays. Glion propose les programmes académiques en premier et second cycle en Management hôtelier, sur ses campus en Suisse et au Royaume-Uni à Londres.

Le programme éducatif de l'école Glion suit le modèle suisse de formation hôtelière, en combinant un apprentissage pratique avec des cours de gestion théoriques et généraux. L'Institut permet d'obtenir, entre autres, un

Bachelor en Management Hôtelier; un Master en Management Hôtelier International ainsi qu'un double Master en Gestion d'Entreprise/Master en Management Hôtelier International et ce, en partenariat avec l'École de Management de Grenoble. Glion devrait permettre également d'obtenir un Master en Gestion du Luxe et de l'Expérience du Client; en Hôtellerie, Entrepreneurat et Innovation; en Finance, Immobilier et Développement Hôtelier. Glion a également créé une spécialisation en Management des Marques de Luxe. Le Campus Glion compte quelque 350 participants aux cours dont 54% d'étudiantes et 46% d'étudiants. ■

C.F.

www.glion.edu

Festival des Midis-Minimes

Rendez-vous musical de l'été bruxellois depuis plus de 30 ans, le *Festival des Midis-Minimes* proposera, du 3 juillet au 31 août, une quarantaine de concerts au Conservatoire royal de Bruxelles. Adoptant une respiration davantage thématique, sa programmation éclectique réunira plus de 200 musiciens, tels que le Quatuor Danel, l'ensemble Oxalys, Sophie Karthäuser, Bruno Helstroffer, un octuor de violoncelles ou encore un ménestrel mystique du Bengale.

Les *Midis-Minimes* proposeront durant les deux mois de l'été, en semaine et à l'heure de

midi (dès 12h15), des concerts courts à un prix très abordable pour faire découvrir à un public le plus large possible la richesse et la diversité de la musique. La programmation sillonne les époques, les cultures et les univers sonores les plus variés, de l'oud oriental au jazz, en passant par les chefs-d'œuvre consacrés du grand répertoire classique. L'édition 2019 inaugurera trois nouvelles semaines thématiques : la première axée sur la voix; la seconde «Place aux Jeunes» mettra en avant des jeunes musiciens au tout début de leur carrière; et la troisième sera à l'image du festival tout entier: éclectique.

Le 3 juillet, les Young Belgian Strings inaugureront le festival en interprétant, avec les solistes Yossif Ivanov (violin) et David Kadouch (piano), le Concerto en ré-mineur pour violon et piano de Felix Mendelssohn. Et le festival se clôturera avec une soirée d'opéra. En effet, c'est l'opéra «Halka», du compositeur polonais Stanisław Moniuszko, qui sera présenté, en partenariat avec l'Institut Polonais, le samedi 31 août. ■

S.D.

www.midis-minimes.be

Vitrine des nouveautés



Nouvelle venue dans la famille des fragrances féminines «Dolce» de **Dolce & Gabbana**, l'*Eau de Parfum Dolce Peony* se dévoile sur une explosion de pivoines avec en tête, une touche épicée de poivre rose ponctuant la transparence de la bergamote blanche et de la poire, et créant ainsi une fraîcheur exquise, juste sublimée par des pétales de cyclamen. En son cœur, la pivoine rayonne et se complète de notes de rose et de freesia. En fond, la douceur du nectar de prune jaune fusionne avec une vibrante note boisée ambrée.

Cette Eau de Parfum *Sundazed* rejoint la collection permanente des fragrances **Byredo**. Fusantes et solaires, ses notes de tête de mandarine et de citron laissent place à un cœur passionné de néroli et de jasmin. Ensuite, une cascade de muscs blancs injecte dans ce bouquet hespéridé une dose d'endorphines et de sucre fondant sur la peau. Disponible chez Senteurs d'Ailleurs à Bruxelles.



Fizz : une senteur de coco éclairée de bergamote et renforcée par le freesia; son sillage final associe fève tonka et notes boisées, dont le santal. Enfin, l'hespéridé citronné *Ginger Piccante* dans lequel le gingembre, complété de bergamote, de citron et de poivre, séduit par ses facettes épicées. La rose lui donne une allure confite, tandis que le cèdre et les muscs blancs lui tiennent tête.



La fragrance «Only The Brave» de **Diesel** fête son 10^e anniversaire et, pour l'occasion, la marque réinvente sa vision de la masculinité moderne avec une nouvelle fragrance : *Spirit Of The Brave*, une Eau de Toilette conçue en collaboration avec le footballeur brésilien Neymar Jr. Les premières notes de la fragrance insufflent une fraîcheur énergisante et verte de bergamote. Son cœur livre, ensuite, toute sa hardiesse. Le cyprès et le sapin baumier jouent le contraste à travers une touche de chaleur brésilienne. En fond, place à l'addiction et à l'opulence avec des notes de fève tonka et de labdanum.



Lancement chez **Abercrombie & Fitch** des nouveaux parfums *Authentic*, l'un pour femme et l'autre pour homme. Pour elle, une Eau de Parfum caractérisée par une note de tête rafraîchissante de poire, de mandarine et de groseille; une note de cœur mêlant la nectarine à un duo floral magnolia-muguet; et une note de fond sensuelle, composée de cèdre, de santal et d'ambrette. Pour lui, une

Eau de Toilette au départ tonique avec un cocktail de pamplemousse, bergamote et poivre noir; au cœur de gingembre, rehaussé de sauge scolarée et de lavande; et dotée d'une note de fond boisée, de clearwood enrichi de daim. Disponibles chez Galerie Inno et Ici Paris XL.

Ce floral épicé et lumineux *Embruns d'Ylang* est la nouvelle création **Guerlain** qui intègre le cercle exclusif des parfums «L'Art et la Matière». La matière première mise en exergue dans ce neuvième opus olfactif est l'ylang-ylang des Comores, dont l'essence recèle des facettes fruitées exotiques aux accents suaves et miellés. La fragrance se caractérise aussi par des notes boisées et salées, qu'une pointe de clou de girofle taquine en subtilité. Un parfum charnel et éblouissant au sillage subjuguant, disponible à la Boutique Guerlain Parfumeur à Bruxelles.



Trois nouveaux contes olfactifs bucoliques intègrent, cette année, la collection «Aqua Allegoria» de **Guerlain**. L'hespéridé floral fruité *Flora Cherrysia* et sa composition, inspirée du Japon, autour de fleurs de cerisier, bergamote, nashi et pastèque, et dont le sillage boisé est poudré d'une note de violette et de muscs blancs. L'hespéridé fruité *Coconut*

La nouvelle fragrance féminine de **Burberry** associe la signature gourmande de «L'Eau de Parfum Her» aux notes éclatantes de fleurs de prunier. L'Eau de Toilette *Burberry Her Blossom* s'envole sur une note de tête composée de mandarine et de rose; son cœur met en valeur la fleur de prunier mariée à la pivoine; sa note de fond fait écho au musc et bois de santal.



Chez Léon

Situé au cœur de Bruxelles, l'Îlot Sacré – quartier historique, repris sur la liste du patrimoine de l'Humanité –, abrite une institution culinaire bruxelloise: le restaurant *Chez Léon*. Cette entreprise familiale créée par Léon Vanlancker, en 1893, est actuellement gérée par Rudy Vanlancker, cinquième du nom, qui passe peu à peu les rênes de l'entreprise à son fils Kevin.

Ce restaurant, qui emploie 100 membres du personnel à temps plein, s'étend sur cinq bâtisses de la rue des Bouchers offrant, dans les salles disposées sur plusieurs niveaux, un choix de décors différents. *Chez Léon* n'a cessé de se développer et de se moderniser. Récemment, la cuisine du restaurant a été entièrement réno-

nant un sens aigu de l'esthétique et des saveurs. Si la maison s'est fait connaître par ses moules-frites, qui restent incontournables, sa carte a



évolué avec le temps. La cuisine goûteuse reprend diverses préparations de viande, de volaille, de poisson, ainsi que plusieurs plats typiquement belges, comme les tomates et les croquettes aux crevettes, le waterzooï, la sole ostendaise, les anguilles au vert... Le plaisir de manger tout simplement !

Amoureux de son terroir et de l'art de la table, Rudy Vanlancker a su faire de l'authenticité et de la simplicité ses maîtres-mots. En 2018, après avoir effectué de conséquents travaux, il reprend et rouvre le restaurant *Aux Armes de Bruxelles*. Une maison totalement différente mais complémentaire à *Chez Léon*. L'accueil y est prévenant, le service attentionné, habile et aimable, et les tables soigneusement dressées. Dans ce cadre immuable, la cuisine joue la carte du beau. Délicate, spontanée, précise, faite à base de beaux produits, elle épouse les saisons.

Deux adresses pleines de caractère ! ■

Chez Léon : 18 rue des Bouchers – 1000 Bruxelles - ☎ 02.511 14 15 – www.chezleon.be
Aux Armes de Bruxelles : 13 rue des Bouchers – 1000 Bruxelles - ☎ 02.511 55 50 – www.auxarmesdebruxelles.com

C.F.



vée dans le plus pur esprit d'un très grand Chef français qu'était Robuchon. Un espace plus ouvert permet aux convives d'observer le ballet étourdissant des cuisiniers et des serveurs, ces derniers portant désormais d'adorables nœuds papillons en bois exotique. L'accueil est courtois, le service alerte, la cuisine très expressive, à la fois limpide, sans artifice en mainte-

Boîte royale de Delacre

En sa qualité de Fournisseur Breveté de la Cour de Belgique depuis 1879, *Delacre* présente une nouvelle boîte de biscuits destinée aux gourmands, collectionneurs ou inconditionnels, non seulement de la monarchie belge mais aussi de la marque. L'édition 2019, à l'effigie du couple royal, célèbre les noces de porcelaine du Roi Philippe et de la Reine Mathilde. *Delacre* rend ainsi hommage à nos souverains, au travers de cette édi-



tion limitée de l'émblématique boîte «Tea Time» (1 kg). Sur le couvercle apparaissent, en médaillon, deux photos du couple: l'une datant de leur mariage en 1999 et l'autre étant une photo récente.

Cette boîte «Tea Time» royale présente un assortiment de seize variétés de biscuits, parmi lesquels les célèbres Marquises, Biarritz et Cigarettes Russes. Disponible dans les points de vente habituels. ■

D.T.

Terza Luna

C'est dans une maison bourgeoise au décor sobre et élégant, alliant charme d'antan et raffinement contemporain, que Antonio Mastrogianni synthétise trente années d'expériences culinaires. Après des travaux d'envergure et la création d'une cuisine ouverte, Antonio Mastrogianni écrit une nouvelle page de son histoire.

Un accueil prévenant, un service aimable, une carte attrayante, des assiettes bien équilibrées, une cuisine subtile avec d'excellents produits du marché, qui défendent les saveurs intemporelles et procurent de belles sensations visuelles et gustatives, y font resplendir le soleil de l'Italie.

Unis par la Salerne, Antonio Mastrogianni s'est associé à Daniel Adinolfi et Giovanni Casaburi. Ensemble, ils importent des produits de Clento, au sud de Salerne: des huiles d'olives, des vins... La cave recèle des produits de plusieurs régions viticoles, ainsi que de grandes maisons italiennes. Parmi les flacons, un excellent vin de Campanie: le Primus Aglianico 2014 des vignobles Mastrogianni. Le menu 3 ser-

vices est à 42 € et la carte change au rythme des saisons. Actuellement, la carte propose, entre autres, un carpaccio de bœuf légèrement fumé aux herbes (16,80 €), un poulpe poêlé sur crème de pomme de terre à l'huile d'olive (19,50 €), des raviolis géants aux champignons avec une sauce aux truffes noires (18,20 €), une dorade royale de la Méditerranée aux asperges vertes (26,50 €) ou encore un médaillon de veau au marsala, purée de pomme de terre aux truffes (27,50 €). Le midi un lunch 2 services est proposé à 22 €.



L'été, on profite d'une agréable terrasse extérieure de 40 couverts. Un bel écran pour apprécier une excellente cuisine de la péninsule italienne ! ■

C.F.

Terza Luna : 124 avenue de l'Escrime – 1150 Bruxelles – ☎ 02.779 07 00 www.terzaluna.be

Mayonnaise sans sucre ni additifs

La marque Vandemoortele revient sur le marché des mayonnaises – après quinze ans d'absence – avec deux variantes sans sucre ni additifs, de façon à se démarquer de la concurrence et de répondre au mieux aux souhaits des consommateurs. Une recette traditionnelle, composée d'au moins

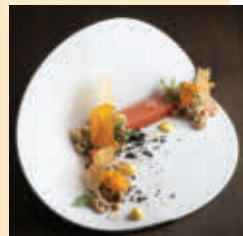


80 % d'huile et d'au moins 7,5 % de jaune d'œuf, est à la base de ces deux nouveaux produits sans colorants, sans acidifiants et sans épaississants: une mayonnaise traditionnelle aux œufs et une au citron. Deux valeurs sûres dans le rayon des mayonnaises ! ■

L.B.

The 1040 Modern Brasserie

L'hôtel Sofitel Brussels Europe – place Jourdan à Bruxelles – a inauguré son nouveau concept de restaurant en créant «The 1040». Une refonte complète du lieu a donné naissance, dans un cadre contemporain, à une brasserie et à un espace bar. Le chef montois, Jean-Philippe Watteyne, propose une cuisine de brasserie belge quelque peu revisitée, à la fois accessible et gourmande. Si Jean-Philippe Watteyne a signé l'essentiel de la carte, c'est le chef Matteo Vannini qui complète les suggestions qui seront déclinées en une proposition menu de 3 services à 37 €. L'accent est mis sur des plats incontournables de brasserie belge, tels les tomates et croquettes aux crevettes, moules frites, filet américain (steak tartare). Un jardin potager et des ruches ont été aménagés sur le toit de l'hôtel: herbes aromatiques et miel maison ! ■

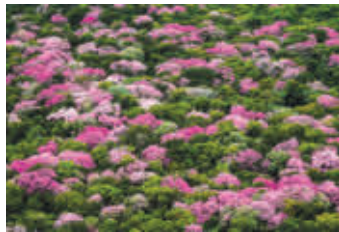


C.F.

www.the1040.be

Exposition «Brazil-Land & Soul»

La galerie de l'Ambassade du Brésil (350 avenue Louise à Bruxelles) accueille, jusqu'au 14 juillet, l'exposition «Brazil-Land & Soul» du photographe brésilien João Farkas. Une exposition qui regroupe quarante images inédites du Pantanal, situé dans l'Etat du Mato Grosso, toutes réalisées au cours des cinq



dernières années dans cette écorégion brésilienne au biome des prairies et des savanes inondées, ainsi que des photographies provenant de l'essai «Caretas de Maragojipe», réalisé sur base de l'inventaire des

masques de carnaval de Maragojipe – municipalité de l'Etat de Bahia et la microrégion de Santo Antônio de Jesus – au cours de cinq carnivals. Cet essai a servi de base visuelle à la conception du musée du carnaval, inauguré à Salvador l'année dernière.

Dans la partie de l'exposition consacrée au Pantanal, João Farkas cherche à attirer l'attention sur la beauté et la variété des paysages et, simultanément, sur les menaces silencieuses qui pèsent dessus, résultant du changement climatique et de la manière dont les rivières des hautes terres environnantes ont été traitées.

Véritable sacre de la culture populaire de Maragojipe, dans «Caretas de Maragojipe», Farkas témoigne de la créativité et de la résistance culturelle rencontrées lors de plusieurs visites dans la région. ■

S.D.

Ars in Cathedrali

Du 9 juillet au 27 août se déroulera la 8^e édition du Festival *Ars in Cathedrali*, à raison d'une prestation chaque mardi à 20h. Le festival d'orgue et de musique chorale de la Cathédrale des Saints Michel et Gudule, à Bruxelles, propose, cette année, un programme de huit concerts autour des œuvres de J.S. Bach, celles des compositeurs qui l'ont inspiré et aussi celles de ceux qui ont été influencés par la musique de Bach.

C'est l'organiste titulaire de la Cathédrale Saint-Rombaut de Malines, Peter Pieters, qui donnera le concert inaugural d'*Ars in Cathedrali* 2019. Et pour le concert de clôture, fin août, l'organiste ti-



Les Muffatti

tulaire de la Cathédrale des Saints Michel et Gudule, Bart Jacobs, s'associera à l'Ensemble belge «Les Muffatti». Comme chaque année, le festival relayera l'organiste sur écran géant. Ce dispositif permet au public de mieux suivre les gestes musicaux de l'artiste et de rentrer pleinement dans l'intimité de sa musique. ■

L.B.

www.cathedralisbruxellensis.be

Collegium Vocale Gent à Flagey

Flagey et Collegium Vocale Gent débutent une collaboration de longue durée à Bruxelles, se traduisant dans une résidence et une série de concerts à Flagey, autour d'un programme comprenant cinq siècles de musique. Le Collegium Vocale Gent devient artiste en résidence à Flagey, qui propose des espaces pour y répéter et organiser des masterclass. Ensemble, ils s'attacheront à élargir leur public et à consacrer une place particulière aux jeunes et aux habitants du quartier. Cette collaboration implique au moins trois productions par saison. Ainsi en juin, un concert autour du Hohe Messe de Johann Sebastian Bach sera au

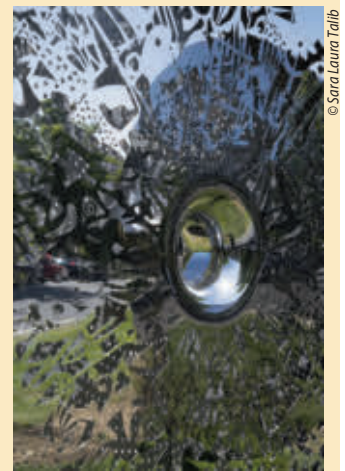
programme et, en octobre, une interprétation du Kanon Pokajanen d'Arvo Pärt, sous la baguette de Kaspars Putnins, sera proposé dans le cadre des Arvo Pärt Days. En décembre, le Collegium Vocale Gent proposera le Weihnachtsoratorium de Bach, sous la direction de Christoph Prégardien. Et pendant le Klarafestival 2020, le Collegium Vocale Gent fêtera son 50^e anniversaire avec deux concerts de J.S. Bach placés sous la direction de Philippe Herreweghe, chef d'orchestre et directeur artistique du Collegium Vocale Gent. Ces concerts auront lieu au Studio 4 de Flagey. ■

S.D.

Sculpture «Spaces in-between»

La Fondation Boghossian et la Ville de Bruxelles ont inauguré «Spaces in-between»: une sculpture de l'artiste Nadim Karam, installée au centre de l'avenue Franklin Roosevelt à Bruxelles, face à la Villa Empain. Cette initiative conjointe s'inscrit dans une volonté commune d'exposer l'art dans la ville et d'intégrer la culture au paysage urbain.

Nadim Karam est un artiste libanais multidisciplinaire avec une pratique allant du dessin à la sculpture, en passant par l'architecture, l'installation et la peinture. Son installation sculpturale «Spaces in-between» livre une réflexion sur la relation entre Orient et Occident. Deux entités qui évoquent souvent une tension entre deux zones géographiques, ainsi que des identités distinctes et des visions du monde contradictoires. Pour l'artiste, le problème sous-jacent pourrait être une mauvaise communication interculturelle entre l'Est et l'Ouest, mais également au sein de ces derniers. Le but de cette sculpture, composée de deux parties, est de faire visualiser les vides sur les cartes de la communication, en réfléchissant sur les fron-



© Sara Laura Talib

tières floues entre l'Est et l'Ouest et en ayant le même contour incertain tracé sur leurs surfaces, avec des souvenirs grandissant de part et d'autre des frontières. Face à face, deux surfaces déclenchant un dialogue historique qui se croise en de nombreux endroits mais contenant aussi des brèches. L'autre côté de chacune des surfaces est entièrement perforé par une rangée de trous circulaires permettant à la lumière de s'infiltrer, offrant ainsi une meilleure visibilité des motifs. ■

C. de V.

Midsummer Mozartiade

Le festival *Midsummer Mozartiade* célébrera, du 30 juin au 7 juillet, les chefs-d'œuvre de Mozart et le patrimoine bruxellois de son époque, en investissant à nouveau la Place des Martyrs et son théâtre. Cette quatrième *Midsummer Mozartiade* sera placée sous le signe de la rencontre des cultures occidentale et orientale.



Au Théâtre des Martyrs auront lieu quatre représentations de «Die Entführung aus dem Serail», créé à Vienne en 1782. C'est le premier véritable chef-d'œuvre de l'opéra allemand et le plus grand succès de Mozart de son vivant. Il sera interprété par de jeunes professionnels sous la direction de David Miller, à la tête de l'Orchestre royal de Chambre de Wallonie.

En tant qu'artiste en résidence, le pianiste Lucas Blondeel y donnera aussi trois récitals aux parfums d'Orient, en compagnie des deux chanteuses soprano: Laura Telly Cambier et Anke Herrmann.

La place des Martyrs accueillera six concerts gratuits de musiques instrumentales ou vocales dans une

ambiance festive et familiale. Pour sa quatrième participation, l'ensemble Venti Nuovi interprètera, entre autres, des œuvres de Lully, Mozart et Baily. Pour sa première participation au festival, l'ensemble Make It Slide sera rejoint par quatre

confrères pour offrir un concert allant du duo à l'octuor de trombones. L'octuor vocal Contr'Air reviendra avec des chœurs d'opéras aux parfums d'Orient, de Rameau à Massenet. Et l'Ensemble de Cuivres de Belgique, déjà présent en 2017 et 2018, reviendra en version quintette pour proposer un programme allant de l'opéra à la variété.

Enfin, le festival organisera des conférences et une visite guidée de la place des Martyrs. Et ce, en collaboration avec la Maison CFC (éditions & librairie), installée au rez-de-chaussée de l'immeuble néo-classique, au 14 place des Martyrs. ■

M.VD.

<http://www.amadeusandco.com>

Fairness in the food supply chain

The European Commission has been working towards a fairer and more balanced food supply chain since the beginning of its mandate. In 2016, the Agricultural Markets Task Force (AMTF) was set up with the aim of assessing the role of farmers in the wider food supply chain and make recommendations on how it can be strengthened and improved. Based on these recommendations, the European Commission launched an inception impact assessment and a public consultation on the improvement of the food supply chain in 2017, both of which covered three elements: unfair trading practices, producer cooperation, and market transparency. An EU-wide opinion poll published in 2018 shows that 88% of respondents consider that strengthening farmers' role in the food supply chain is important. Confirming this trend, 96% of the respondents to the 2017 public consultation on the modernisation of the CAP agreed with the proposition that improving farmers' position in the value chain should be an objective of the EU's Common Agricultural Policy. Having banned unfair trading practices and improved producer cooperation, the European Commission has presented the third element to improve fairness in the food supply chain by introducing greater transparency in the way prices are reported throughout the chain. The European

Commission has introduced a proposal that will make available crucial information on how prices are determined as agri-food products move along the food supply chain. Buying and selling price differences can provide information about intermediary costs (transport, insurance, storage, etc.) between seller and buyer. Greater transparency can support better business decisions and improve trust in fair dealing between the stages in the food supply chain. Having access to timely and easily accessible information about market developments is also key to compete effectively in global markets.

While there is a large amount of information available about developments in agricultural markets (prices, volumes of production, stocks, etc.), there is almost no market information about other key markets in the agri-food supply chain, namely those that operate between farmers and consumers at the food processing and the retail level. This asymmetry of information between farmers and the other actors in the food supply chain puts farmers at a significant disadvantage in the market and erodes trust in fair dealing. This lack of information on market developments from processors and retailers has been called the «black box» of the agri-food supply chain and the new proposal of the European Commission unlocks that box.

Support of EU and the Council of Europe for good governance in the EU's Eastern neighbourhood

The European Union and Council of Europe are extending the Partnership for Good Governance programme to help strengthen human rights, democracy and the rule of law in Armenia, Azerbaijan, Belarus, Georgia, the Republic of Moldova and Ukraine.

The first phase of the programme, which included 50 country-specific and multilateral initiatives, ran from 2015 to 2018. The second phase - worth € 17.5 million between 2019 and 2021- has been launched in May.

The Partnership for Good Governance aims to help the EU's six Eastern partner countries move closer to European standards on human rights, democracy and the rule of law. All of the countries involved, except Belarus, are also members of the Council of Europe.

Working closely with national authorities and other stakeholders, the programme helps bring about changes to laws and practices through reviews of legislation, improving the efficiency of public institutions, training courses for professionals and the sharing of information, experiences and best practices.

The European Union will provide 80% of the funding for the second phase of the Partnership for Good Governance, while the Council of Europe will implement the activities involved and fund the remaining 20%. The new phase will focus on judicial reform and fighting corruption, as well as measures to tackle discrimination.

rescEU System

To prepare for the risk of forest fires during the summer 2019, the Commission has launched the first fleet of firefighting aircraft under the new rescEU System to tackle natural disasters. So far seven firefighting airplanes and six helicopters will be part of the rescEU fleet during an initial transition period, and the European Commission is working together with the participating countries to add extra assets in the coming weeks.

Already five EU Member States, which have been frequently affected forest fires in recent years, have put their airplanes and helicopters at the disposal of the 2019 rescEU transition fleet. The initial assets are : 2 aircrafts from Croatia, 1 from France, 2 from Italy, 2 from Spain, and 6 helicopters from Sweden.

In addition to the creation of the rescEU fleet, the European Commission is reinforcing its monitoring and coordination capacities to prepare for the forest fire season. The EU's 24/7 Emergency Response Coordination Centre (ERCC) will be reinforced with a forest fire support team, with experts from the Member States during the summer. The EU's Copernicus Satellite system will be used to map forest fires emergencies.

The long term aim is to add further capacities and assets and build up a stronger rescEU reserve. Europe has witnessed severe natural and man-made disasters in recent years: forest fires, floods, storms and earthquakes resulted in loss of lives (more than 100 in 2018). To better protect citizens in need, rescEU System reinforces the Union's collective ability to prevent, prepare and respond to disasters.

EIB support for new investment in business, innovation, agriculture and tourism

The Board of Directors of the European Investment Bank (EIB) has approved a total of € 3.4 billion of new financing that will strengthen research and innovation and enable companies to expand and improve access to water, transport, and education. This will support new projects in 17 countries.

The EIB agreed € 820 million of new financing to support innovation and combat climate change.

New projects will strengthen fundamental research in Poland and Germany, enhance neuroscience and back development of battery technology by Northvolt at their gigafactory in Skellefteå in Sweden (€ 350 million). Noting the region's clean power base, building the factory in northern Sweden will enable Northvolt to utilise 100% renewable energy within its production processes.

The EIB approved more than € 2 billion of financing to support new investment by small and medium sized companies. This will include dedicated credit lines to ensure that companies in vulnerable sectors can grow, and financing reaches programmes that target the specific investment challenges faced by female entrepreneurs, farmers, firms involved in the circular economy.

The EIB agreed financing for a new programme to support tourism investment in south-west France. Trade across central Europe will also benefit from EIB financing to improve rail connections to the Slovenian port of Koper.

New EIB support will back local private sector financing initiatives with partners in Italy, Spain and Malawi.

The EIB approved nearly € 500 million of new support for water and river management investment. Thousands of people living in communities vulnerable to flooding will benefit from new EIB investment to reduce the risk of flooding of the Waal River in the Netherlands and the Rio Salado in northern Argentina.

The EIB also agreed to support new investment to upgrade the sewage network in the Serbian capital city Belgrade.

Financing for five projects approved by the EIB board will be guaranteed by the European Fund for Strategic Investments (EFSI). This is expected to support overall investment totalling more than € 2.8 billion.

Les prévisions du Groupe Pictet

Fondé il y a près de 215 ans à Genève, le Groupe Pictet compte parmi les principaux acteurs indépendants de la gestion de fortune et de la gestion d'actifs en Europe. Christophe Donay - Responsable de l'allocation d'actifs et de la recherche macroéconomique, chef stratège, Equity partner, membre du comité d'investissement de la Banque Pictet - précise que quatre tendances influencent le régime de croissance économique à long terme : l'innovation, la montée des populismes ou du nationalisme, la démographie et le réchauffement climatique.

Dans la Zone Euro, il y a, actuellement, davantage de statistiques économiques positives que négatives. Le marché de l'emploi reste sain et les conditions financières favorables. Toutefois, les commandes à l'exportation sont en berne, l'industrie automobile est toujours sous pression et la faiblesse du secteur manufacturier persiste quelque peu. Un ralentissement en Zone Euro en 2019 reste d'actualité, avec un PIB réel en hausse de 1,4% contre 1,8% en 2018. Quant à la BCE, elle devrait maintenir sa politique monétaire inchangée cette année.

L'Allemagne fait exception parmi les économies développées en réduisant la dette publique et privée. Aux Etats-Unis, l'économie américaine se porte bien. Un risque de récession en 2019 reste faible. S'il y a une récession, elle devrait se situer fin 2020. L'optimisme actuel est soutenu par un secteur pétrolier fort (les Etats-Unis sont le premier producteur de brut et ils veulent en faire une arme stratégique). La hausse des prix du pétrole pourrait soutenir les investissements en pétrole et en gaz, ainsi que des investissements dans le secteur technologique «software upgrades». Attention sur le fait que la Chine est devenue un concurrent sérieux pour les Etats-Unis en matière de technologie.

C.F.

La Chine compte désormais beaucoup dans l'économie mondiale. Le futur de la Chine est sa puissance technologique. Un exemple frappant est en Europe où Huawei prend des grandes parts de marché. En raison principalement du boom immobilier, les consommateurs chinois se sont fortement endettés ces dernières années, sans toutefois atteindre un niveau critique. La hausse des prix du logement pourrait freiner la croissance de la consommation, mais les réductions d'impôt sur le revenu des personnes physiques produiront un élan significatif et pourraient soutenir la poursuite de la reprise de la consommation des ménages en 2019, même si l'embellie chinoise se profile plutôt vers la fin de l'année.

En conclusion : si les craintes de récession font leur retour dans l'esprit des investisseurs, le Groupe Pictet, prévoit une croissance du PIB inférieur à celle de 2018, mais sans récession. Les banques centrales apportent un soutien important à la croissance. Pictet a réduit son allocation aux actions et augmenté son allocation à la dette émergente, qui offre un portage de 6%, et a aussi rehaussé son opinion sur les obligations de sociétés de qualité «investment grade» en euros, de sous-pondéré à neutre. En règle générale, le Comité d'investissement de Pictet articule sa stratégie de placement autour de deux idées principales. Premièrement, il vise à créer des stratégies barbell au sein et entre classes d'actifs. Deuxièmement, il vise à transférer les plus-values du capital en «carry» (portage).

En ce qui concerne les devises, le franc suisse, le dollar et le yen restent des valeurs sûres. Cette année devrait être une année de faible rentabilité pour les marchés des actions; les obligations sont de ce fait en hausse, mais dans l'avenir avec moins de rentabilité.

C.F.

Brussels Airlines

Brussels Airlines présente une toute nouvelle classe avec l'introduction sur les vols long-courriers de la «Premium Economy». Cette nouvelle cabine, complètement séparée des autres classes et comportant seulement 21 sièges, vise à répondre aux besoins des clients long-courriers qui souhaitent un confort de voyage supérieur, sans payer le prix d'un siège en Business Class. Un espace de 38" (23% d'espace en plus pour les jambes, comparé à l'Economy Class), un siège et un repose-tête plus larges, une inclinaison du siège à 40°, un accoudoir central élargi, un écran HD de 13,3", ainsi qu'une grande table comprenant des ports AC & USB, complètent l'aménagement de ces cabines aux couleurs douces, violettes et bleues. La vente des billets en classe «Premium Economy» a débuté, pour les voyages effectués à partir du 1^{er} août, dans un premier temps uniquement sur trois destinations nord américaines, et par la suite sur le réseau africain.

Brussels Airlines présente également son sixième «Belgian Icon»: un avion unique inspiré par le peintre flamand Pieter Bruegel l'Ancien.

En collaboration avec VisitFlanders et Bozar, Brussels Airlines honore le célèbre peintre de la Renaissance,



en présentant un Airbus A320 baptisé «Bruegel». Jos de Gruyter et Harald Thys ont rassemblé une sélection d'éléments des peintures emblématiques du peintre afin de créer une nouvelle composition. Le nouvel univers formé reprend des détails et scènes de plusieurs tableaux de Bruegel. Les deux côtés du fuselage de l'Airbus présentent un design différent. L'avion Bruegel fait partie d'un projet plus large qui vise à promouvoir les Maîtres flamands en 2019 et 2020.

C.F.

Bouteilles PET recyclées en bagages

Actuellement, la société prend de plus en plus conscience de l'impact environnemental des déchets plastiques et de ses conséquences pour la planète. Deux producteurs de valises et bagages, constamment à la recherche de matériaux innovants, viennent de mettre sur le marché des bagages fabriqués à partir de déchets plastiques recyclés. Il s'agit de Samsonite et de American Tourister.

Le premier présente une gamme de valises conçues en polypropylène (PP) circulaire à base de déchets d'emballage post-consommation, avec un tissu intérieur fabri-

qué à partir de bouteilles en plastique recyclées (PET) : «Green Grey» de S'Cure Eco.

Une valise légère et résistante, parfaitement adaptée aux besoins du voyageur moderne.

Le second lance les bagages «Spinner» de sa nouvelle collection Eco Wanderer, fabriqués dans un matériau 100% dérivé

de bouteilles PET recyclées. Et ce, tant pour le tissu robuste à l'extérieur que pour celui de la doublure flexible à l'intérieur.

G.W.



L'emploi à Brussels Airport Zaventem

Une étude menée sur le marché du travail confirme le rôle joué par Brussels Airport, à savoir être un moteur de croissance économique pour le pays et un employeur attractif. Une nouvelle analyse des tendances de l'emploi direct le confirme. Aviato, le centre d'emploi de Brussels Airport, s'affirme aujourd'hui dans son rôle de centre de connaissances et de compétences dans le domaine du travail, de la formation et de la mobilité des travailleurs autour de l'aéroport. Une étude, réalisée par HIVA-KU Leuven pour

le compte d'Aviato, montre que Brussels Airport est l'un des plus importants centres économiques du pays. Ses 23.836 employés sont répartis entre 317 entreprises, concentrées dans la zone relativement restreinte occupée par l'aéroport. Ce dernier constitue un marché du travail majeur, mais surtout un puissant catalyseur de l'économie belge.

Ce qui confère son authenticité au marché du travail de l'aéroport, c'est sa composition hétérogène en 3 pôles et 18 secteurs. Le premier pôle est celui de l'aviation, avec des emplois

dans le transport aérien et la manutention aéroportuaire, représentant 40,1% du nombre total d'employés à l'aéroport. Le deuxième est constitué des autres fonctions liées à l'activité aéroportuaire qui soutiennent le premier groupe dans des secteurs tels que la manutention et l'entreposage du fret, les services postaux, ainsi que la sécurité et le nettoyage industriel: 50,4% du nombre total d'employés travaillent dans ce secteur. Enfin, le troisième pôle est celui des affaires: un pôle récent où, en 2017, l'emploi a atteint 9,5% du nombre total

d'employés. Faisant partie des employeurs les plus importants du pays, l'aéroport est un marché du travail hétérogène et varié, caractérisé par une nette prédominance d'emplois à temps plein et stables. Aviato recrute à l'échelle nationale et pour ce faire, collabore avec divers partenaires tels le VDAB, Actiris, le Brabant flamand, BECI, VOKA, SFTL et Brussels Airport Company. Pour en savoir davantage sur les postes vacants au sein de Brussels Airport, rendez-vous sur aviato.be.

C. de V.

Cours de pilotage Master Maserati



Cette année, la Maison au Trident célèbre le 20^e anniversaire de ses cours de pilotage Master Maserati en partenariat avec Scuderia de Adamich. La saison 2019 a débuté le mois dernier et onze événements sont prévus sur le circuit italien de Varano de Melegari. Elle se terminera le 7 novembre prochain. Au printemps 1999, le projet Master Maserati fut lancé avec la première formation Master GT, de 2 jours à l'Autodromo Riccardo Paletti, à Varano de Melegari, et à laquelle 12 clients ont participé. Sous le contrôle d'Andrea de Adamich – passionné de courses et ancien pilote de F1 – et ses collaborateurs, les participants ont pris le volant de puissants coupés GT 3200 pour une série d'activités combinées à des exercices spécifiques sur piste, avec des systèmes de pointe en termes d'acquisition de données pour analyser leur performance sur circuit et corriger les erreurs de conduite. Depuis, plus de 500 cours de pilotage Master

Maserati ont été organisés avec plus de 700 jours sur le circuit. Plus de 7.000 clients et amateurs venant de plus de 50 pays ont pris le volant des différents modèles Maserati au cours de ces vingt dernières années de formation. De 1999 à aujourd'hui, près de 30 modèles Maserati ont été utilisés pour ces formations.

Pour 2019, les cours de pilotage Master Maserati n'offrent pas moins de cinq programmes différents remplis d'expériences exaltantes variées. Quatre types de cours sont axés sur le pilotage sur circuit, sur la piste Riccardo Paletti à Varano de Melegari, avec les modèles Maserati Quattroporte, Ghibli, GranTurismo, GranCabrio et Levante. Un autre parcours est conçu spécialement pour les entreprises. Ces cours sont ouverts à tous les passionnés de la marque Maserati du monde entier et pas seulement aux propriétaires d'un véhicule Maserati, mais aussi aux futurs clients. (www.mastermaserati.com)

Nouvelles Dacia Techroad

Lors du Salon de l'Auto de Genève, Dacia a présenté sa série limitée transversale «Techroad» sur les modèles Duster et la famille Stepway (Sandero, Logan MCV, Lodgy et Dokker). Cette série limitée ose les insertions de rouge à l'extérieur (lignes de la carrosserie, coques des rétroviseurs, bas de porte latéral) comme à l'intérieur sur les panneaux des portes, le contour des aérateurs, la sellerie spécifique et jusqu'aux sur-tapis avant/arrière. L'habitacle invite au confort et alterne les nuances de gris clair et rouge discret pour créer des contrastes avec la planche de bord carbone foncé. Un cabochon rouge central rehausse les enjoliveurs

spécifiques, effets jantes aluminium diamantées, 16 pouces bi-ton gris sparkling silver/gris erbe (ou jantes aluminium 17 pouces sur le Duster). Ce système astucieux recrée l'effet de jantes en étant à la fois esthétique, économique et simple d'entretien.

Cette série limitée transversale est équipée des technologies utiles Dacia, comme la caméra et les radars de recul, la climatisation automatique, la carte mains libres et le système multimédia Media Nav Evolution compatible avec Apple Car Play. Elle est disponible dans la majorité des 44 pays de commercialisation Dacia, dont la Belgique.



Véhicules électriques Volvo

Il y a deux ans, Volvo Cars a pris un engagement inédit dans le secteur automobile en annonçant que tous ses nouveaux véhicules lancés à partir de 2019 seraient électriques. Depuis, le constructeur est allé plus loin dans sa stratégie en indiquant son intention de voir les véhicules 100 % électriques représenter 50 % de son volume de ventes mondiales d'ici à 2025.

Volvo Car Group vient de signer des accords à long terme avec les fabricants de batteries leaders CATL (Chine) et LG Chem (Corée du Sud), s'assurant ainsi la fourniture de batteries lithium-ion pour les modèles Volvo et Polestar nouvelle génération sur les dix prochaines années. Les accords portent sur la fourniture mondiale de modules de batterie pour tous les modèles basés sur la future architecture SPA2 et sur la plateforme modulaire CMA existante. Ils constituent un grand pas en avant dans la mise en œuvre de l'ambitieuse stratégie d'électrification de Volvo Cars.



Polestar 2

La première chaîne d'assemblage de batteries de Volvo Cars est en cours de construction dans son usine de fabrication de Gand. Elle sera achevée d'ici la fin de l'année. Le premier véhicule Volvo 100 % électrique, fabriqué à Gand, sera le SUV compact primé XC40. Des XC40 hybrides rechargeables sont déjà produits sur ce site.

Quant à la tournée mondiale de la Polestar 2 (photo), elle est arrivée en Europe et fera escale dans quinze villes européennes, de mai à octobre 2019, permettant au public de découvrir l'enthousiasmante nouvelle berline électrique fastback haute performance. La présentation de la Polestar 2 a débuté en Suède au mois de mai avant de prendre la direction des Pays-Bas et de la Belgique en juin, du Royaume-Uni en juillet, puis de l'Allemagne entre août et septembre. La tournée s'achèvera, en octobre, en Norvège avec l'inauguration du tout premier espace commercial Polestar Space à Oslo. Les dates et étapes du roadshow de la Polestar 2 sont disponibles sur Polestar.com.

La sportive GT-R de Nissan

La voiture de sport GT-R de Nissan arbore un look agressif tout en largeur. Son habitacle offre un niveau de confort, de raffinement et de fonctionnalité sans précédent. Les palettes de commande se trouvent directement derrière le volant et suivent les mouvements



de ce dernier. Ce véhicule est aussi équipé d'Apple Car Play. Côté motorisation, le bloc V6 biturbo 3,8 l à 24 soupapes développe une puissance de 419 kW (570 ch) à 6 800 tr/min. Dans la version NISMO, cette puissance est portée à 441 kW (600 ch). Grâce au contrôle précis du point d'allumage de chaque cylindre, le cliquetis du moteur a été significativement réduit et ses gaz d'échappement sont nettement plus propres grâce à une combustion plus complète. Les qualités dynamiques de la GT-R atteignent de hauts niveaux. C'est notamment le cas grâce à un système de suspension élaboré et une structure de carrosserie plus rigide, pour davantage de stabilité.

Petit Larousse Illustré 2020

A la fois dictionnaire de langue et dictionnaire encyclopédique à l'illustration abondante et variée, et dont les célèbres pages roses avec leurs citations, proverbes, maximes et mots historiques constituent un florilège de notre mémoire collective.

Les rédacteurs du Petit Larousse Illustré se font l'écho des évolutions de la langue française, en rendant compte des nouveaux mots, expressions ou sens. Le Petit Larousse Illustré offre également de nombreux développements encyclopédiques pour donner au lecteur des informations et des explications précises sur les grandes notions-clés du savoir. De même l'ouvrage a toujours accordé une grande importance à l'iconographie.

Le Petit Larousse Illustré 2020 référence plus de 63.500 mots, 28.000 noms propres, 125.000 sens, 20.000 locutions, 5.500 cartes, dessins et photographies, et 150 planches illustrées.



Parmi les nouveaux mots qui font leur entrée dans le Petit Larousse 2020: plusieurs mots relatifs aux enjeux et problématiques environnementaux, aux grandes mutations sociétales, aux transformations du monde économique, aux nouvelles préoccupations psychologiques et sociologiques, aux transformations numériques

et technologiques, aux inquiétudes contemporaines, aux enjeux et problématiques de la médecine, aux nouvelles tendances culinaires ou encore aux mots de la francophonie et des régions.

Et quarante nouvelles personnalités qui marquent notre siècle font leur entrée dans le Larousse, comme par exemple le couturier italien Giorgio Armani, l'acteur américain Tom Cruise, le chanteur Etienne Daho, le footballeur français Didier Deschamps, le physicien Gérard Mourou, la soprano russe Anna Netrebko, ou encore l'économiste américain Paul Michael Romer. ■

C.F.

Dictionnaire des oubliés de la chanson française (1900-1950)

Homme de radio, de théâtre, écrivain, conférencier et aussi grand passionné de jazz, Marc Danval est, aujourd'hui, le doyen de la radio-télévision belge. Il présente, entre autres, sur les ondes radio de la RTBF l'émission «La troisième oreille», qu'il produit et diffuse en direct chaque samedi après midi. Une émission qui fête, cette année, ses trente ans d'existence et dont l'originalité réside dans la diffusion de chansons et de musiques émanant de disques 78 tours et de vinyles. C'est de cette émission que lui est venue l'idée de créer un «Dictionnaire des oubliés de la chanson française (1900-1950)» qui vient de paraître aux éditions L'Harmattan. Ce livre constitue un inédit dans le domaine du music-hall. Il est consacré aux artistes talentueux et bénéficiant d'une belle carrière, mais pas très –

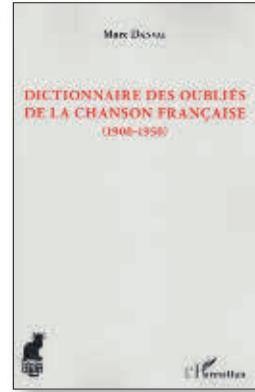
ou pas du tout – connus du public. N'ont été retenus que ceux issus des pays francophones d'Europe et nés au plus tard dans les années vingt. Ce qui fait au total près de 500 biographies recensées de chanteurs et chanteuses, ainsi que trois

chefs d'orchestre (Fred Adison, Ray Ventura et Jacques Hélian) qui ont joué un rôle important dans le domaine de la chanson française.

Très ciblé, cet ouvrage n'est assurément pas le «livre de chevet» conseillé de tout un chacun, mais comme l'auteur le précise dans la

préface: *ce dictionnaire s'adresse aux chercheurs, curieux et surtout aux passionnés souvent détenteurs de collections privées d'une richesse exceptionnelle.* ■

M.VD.



Africa Kids

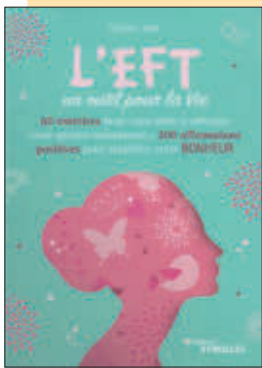
Après des études d'Histoire de l'Art et d'Archéologie à l'Université Libre de Bruxelles, complétées par une formation en peinture monumentale à l'Académie des Beaux-Arts, Catherine de Duve est engagée au service éducatif des Musées royaux des Beaux-Arts de Belgique. Elle y guide des groupes d'écoliers et des familles, anime des ateliers pour enfants et réalise des conférences. En 2000, cette historienne de l'Art et artiste peintre fonde sa maison d'édition *Kate'Art* et, depuis, transmet sa passion aux enfants avec la création d'une collection d'ouvrages d'art ludo-éducatifs. En faisant appel au jeu, à l'observation et à la création, elle ambitionne de faire découvrir l'Art et l'Histoire aux enfants, en leur don-



nant le goût et l'envie d'apprendre. Les enfants assimilent, par le jeu et la curiosité suscitée, des informations de manière très naturelle. Son dernier ouvrage paru est «Africa Kids»: un voyage-découverte au cœur de l'art congolais, au travers des chefs-d'œuvre exposés au Musée royal d'Afrique centrale. Diverses questions y sont abordées: qui sont les Leele, Yaka, Tshokwe, Luba, Tabwa? En quelles matières sont fabriqués les masques et qui peut les porter? A quelle occasion le masque du buffle danse-t-il? Quel est le rôle du devin? Quels sont les secrets des fétiches? L'ouvrage est disponible en français, néerlandais et anglais. ■

L.B.

L'EFT – un outil pour la vie



L'EFT – ou techniques de libération émotionnelle – est un outil pour supprimer facilement et efficacement les émotions négatives qui empêchent de se sentir bien. Les principes de base de la méthode sont simples et, une fois qu'on les connaît, on peut s'en servir toute la vie, en toute occasion. Coach professionnelle depuis plus de dix ans et ayant accompagné un grand nombre de personnes confrontées à divers types de problèmes, Sylvie Liger a rédigé un livre sur le sujet: «L'EFT – un outil pour la vie», paru aux éditions Eyrolles. Un kit de survie pour personnes en recherche de mieux-être, composé de 60 exercices pour aider à nettoyer son grenier émotionnel et 200 affirma-

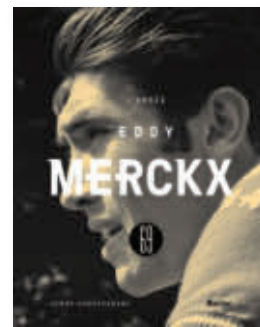
tions positives pour amplifier le bonheur. En apprenant à tapoter les bons points méridiens et en utilisant les techniques de la pensée positive, cet outil aide à gérer ses émotions, à éliminer ses peurs et phobies, à soulager les douleurs, à se débarrasser des croyances limitantes, des addictions ou encore des émotions toxiques qui perturbent la vie. Et, enfin, retrouver de la sérénité et du bien-être. On retrouve également dans ce livre des protocoles personnalisés, regroupés par thème, pour en faciliter l'usage. ■

L.B.

1969 – l'année Eddy Merckx

Nul n'ignore que le Tour de France 2019 partira de Bruxelles, les 6 et 7 juillet, lors de deux étapes mémorables. Depuis le printemps, la capitale belge s'est habillée aux couleurs du Tour. Elle a déjà été – et le sera encore les prochaines semaines – le théâtre de nombreuses activités venant ponctuer l'attente du départ de la Grande Boucle. L'occasion aussi de rendre hommage à Eddy Merckx en soulignant sa remarquable carrière de cycliste et, tout particulièrement, sa première victoire au Tour de France il y a cinquante ans. Dans ce registre précisément, notons la parution, aux éditions Lannoo, du livre de

Johny Vansevenant: «1969, l'année d'Eddy Merckx». Un ouvrage richement illustré revisitant cette formidable saison cycliste de 1969. Eddy



Merckx, sa famille et ses équipiers y analysent les plus importants événements de cette année là, avec la vision de Roger De Vlaeminck, Walter Godefroot, Herman Vanspringel, Lucien Van Impe, Eric Leman, Frans Verbeeck, Guido Reybrouck, Martin Van den Bossche, Willy Vekemans et Roger Swerts, ainsi que celle

de Raymond Poulidor, Roger Pingeon, Felice Gimondi, Jan Janssen, Rini Wagtmans et Barry Hoban. Un livre incontournable pour tous les nostalgiques de l'ère Merckx! ■

G.W.

Théâtre au Château

La compagnie du Théâtre Royal des Galeries prend ses quartiers d'été, du 18 juillet au 1^{er} septembre, avec la présentation de la pièce «L'Heureux Élu» d'Eric Assous, dans le cadre de sa tournée *Théâtre au Château*, en Wallonie. Une histoire d'amitié contrariée par l'irruption d'un nouveau venu et par d'anciennes trahisons révélées à cette occasion. Dans cette pièce, se retrouvent des thèmes qu'Eric Assous puise dans la société. Des thèmes éternels tels que l'amour et le couple, mais actualisés selon les mœurs de l'époque actuelle. Avec «L'Heureux Élu», il nous conduit chez des quadragénaires bien établis, des bourgeois vaguement bohèmes. Charline est heureuse: elle va épouser l'homme de sa vie! Avant de le présenter à ses meilleurs amis, elle précise qu'il est un peu spécial. En effet, il est beau, riche, raffiné, mais il a des idées et une façon de vivre complètement différentes d'eux... Que faire? Respecter son choix, négocier ou rejeter «l'heureux élu»?



© Fabrice Gardin

Eric Assous abat ses cartes méthodiquement et observe ses personnages avec une bienveillance non dénuée d'ironie. La nouvelle pépite d'Eric Assous oscille, pour le plus grand plaisir des spectateurs, entre satire et vaudeville, relevant le défi de les faire rire, tout en les amenant à réfléchir sur leurs rapports aux autres, sur le politiquement correct et sur les limites de l'amour et de l'amitié.

La pièce, mise en scène par Martine Willequet, sera interprétée par Christel Pedrinelli (Mélanie), Nicole Oliver (Charline), Frédéric Nyssen (Noël), David Leclercq (Greg) et Nicolas Buysse (Jeff). Les costumes et le décor sont de Ronald Beurms.

A découvrir dans de nombreux châteaux et demeures historiques de Wallonie, ainsi qu'au Château du Karreveld à Bruxelles, où la pièce sera jouée les 29 juillet et 1^{er} septembre. Les lieux et dates des représentations sont détaillés sur le site www.trg.be.

My Fair Lady au Karreveld

Le Festival Bruxellons! propose, chaque été, une trentaine de spectacles au Château du Karreveld. Pour fêter ses vingt ans d'existence (1999-2019), il présentera, entre autres, la création d'une nouvelle version francophone du chef-d'oeuvre «My Fair Lady» de Alan J. Lerner et Frederick Loewe, d'après Pygmalion de George Bernard Shaw.

«My Fair Lady» est l'un des plus grands succès de Broadway et de Londres, rendu célèbre par le film éponyme, aux 8 Oscars, interprété par Audrey Hepburn et Rex Harrison. Un grand spectacle familial qui plonge les spectateurs



dans le Londres du début du XX^e siècle et conte l'histoire d'une simple vendeuse de fleurs devenue grande dame de la Cour grâce au professeur Higgins. En fait, il s'agit du combat que décide de mener une femme du peuple pour changer de classe sociale, en s'élevant par l'apprentissage.

Henry Higgins, professeur de phonétique misanthrope, parie avec le colonel Pickering qu'il peut faire passer la jeune vendeuse de fleurs Eliza Doolittle pour une lady rien qu'en effaçant son accent «cockney» très prononcé, signe caractéristique de son niveau social. Après six mois de travail acharné pendant lesquels Eliza habite chez Higgins, et bouscule sa vie de célibataire endurci, il parvient à corriger son accent. Il fait un premier test en la mêlant au public distingué des courses de chevaux d'Ascot...

Les rôles de Eliza, Higgins et Pickering seront joués respectivement par Marina Pangos, Franck Vincent et François Langlois. La mise en scène est de Jack Cooper et Simon Paco. La chorégraphie est signée Kylian Campbell, assisté d'Alexia Cuvelier. Spectacle à découvrir du 11 juillet au 14 septembre. www.bruxellons.be

Le Conte du Tsar Saltane à La Monnaie

C'est «Le Conte du Tsar Saltane» du compositeur Nikolai Rimski-Korsakov que La Monnaie a choisi de présenter pour clôturer la saison. Un opéra, en quatre actes et un prologue, composé au début du XX^e siècle et créé dans un théâtre privé à Moscou en 1900. Le livret, écrit par Vladimir Bielski, est basé sur un poème éponyme de 1831 d'Alexandre Pouchkine.



Alain Altinoglu

Sur l'île de Bouiane, trois sœurs rêvent d'épouser le tsar. Ce dernier ayant choisi la plus jeune, il fait des deux aînées la cuisinière et la tisserande du palais, à leur grande honte. Complotant avec la vieille Babarikha, elles accusent leur jeune sœur d'avoir donné naissance à un monstre. Le tsar, alors à la guerre, ordonne que mère et fils soient enfermés dans un tonneau et jetés à la mer. L'enfant grandit sur une île déserte. Ayant sauvé une princesse-cygne d'un vautour, Guidon se languit de son père. Transformé en bourdon, il accompagne trois marins qu'il a chargé d'aller convaincre son père de visiter son royaume. De retour chez lui, il épousera la princesse-cygne avant de se faire reconnaître par le tsar.

Placé sous la direction musicale d'Alain Altinoglu, cet opéra est présenté dans une mise en scène et des décors de Dmitri Tcherniakov. La distribution a été choisie, entre autres, pour sa parfaite maîtrise de la langue russe : la basse croate Ante Jerkunica (Tsar Saltane), Svetlana Aksenova, Marie Fischer, Bernarda Bobro, Carole Wilson, Bogdan Volkov, Olga Kulchynska, ... ainsi que l'Orchestre Symphonique et les Chœurs de La Monnaie. Cet opéra est à l'affiche du 11 au 29 juin. www.lamonnaie.be

Cyrano de Bergerac à Villers-la-Ville

La comédie héroïque «Cyrano de Bergerac» d'Edmond Rostand est le spectacle qui sera présenté du 16 juillet au 10 août, à l'Abbaye de Villers-la-Ville. Une œuvre prestigieuse qui réunit tous les ingrédients du spectacle populaire: personnages attachants, intrigue captivante, émotions intenses, actions, rebondissements, moments héroïques, sentiments exacerbés. Cyrano est un mousquetaire gascon intrépide, appartenant à la compagnie des Cadets de Gascogne. Bouillonnant et inspiré, noble de cœur et courageux, la main sur l'épée

et la parole insolente, Cyrano de Bergerac se reconnaît à son nez, sa cape et son chapeau. Il est amoureux de sa cousine Roxane, mais n'ose pas se déclarer car Roxane est belle et il est laid, affligé d'un énorme nez! Par amour pour elle, désespéré, il accepte de protéger son rival, le baron Christian de Neuville – avec qui la nature s'est montrée plutôt généreuse – et l'aider à conquérir la belle Roxane. Quand Cyrano apprend que Roxane a succombé au charme de Christian, et que les deux amoureux ont besoin de son aide pour être

heureux, il se résout à mettre son don pour les mots au service de cet amour. Ce 33^e spectacle d'été à Villers-la-Ville est mis en scène par Thierry Debroux. La scénographie de combat est de Jacques Cappelle et les interprètes sont: Bernard Yerlès (Cyrano de Bergerac), Anouchka Vingtier (Roxane), Eric De Staercke (Comte de Guiche), Michel Poncelet (Ragueneau), Jean-Philippe Altenloh (Le Bret), Damien De Dobbeleer (Christian de Neuville) et Julien Bésure (Valvert). www.cyranodebergerac.be



Bernard Yerlès en Cyrano

Mimy VD.

VASTE ET
AGRÉABLE TERRASSE



Auberge - Restaurant Au Repos des Chasseurs



- Cuisine franco-italienne raffinée
- Menus à 24,50 € et 41,50 €, ainsi que grand choix de plats à la carte
- Spécialités d'anguilles au vert et de gibier en saison
- Vaste et agréable terrasse, magnifiquement ensoleillée à la belle saison
- Taverne, et possibilité de déguster des tartines au fromage blanc
- Salles pour banquets, séminaires ou cocktails (jusqu'à 150 couverts)
- Hôtel *** de onze chambres et cinq flats-hôtel, en bordure de la Forêt de Soignes



11 Avenue Charle-Albert - 1170 Bruxelles (Watermael-Boitsfort)
Tél. 02 660 46 72 • Fax. 02 674 26 76 • www.repos-des-chasseurs.com
Parking aisé • Ouvert tous les jours



Mini-Europe est situé à côté de l'Atomium
À découvrir également grâce au ticket combiné
à prix avantageux en vente à la caisse !!



NOUVEAU
EN 2019 !

NOUVELLE EXPO SPIRIT OF EUROPE

Situé en fin de visite du parc, la toute nouvelle expo « Spirit of Europe » vous accueille au sein d'un large espace couvert où des animations, des jeux et des quiz vous permettront de tester, d'enrichir ou de parfaire vos connaissances sur les pays membres de l'Union Européenne.



Toute l'Europe animée en miniature !

S'émerveiller !

Imaginez un parc aux portes de Bruxelles où toutes les merveilles de l'Europe s'exposent, en miniatures, entre bonsais, bosquets fleuris et arbres-nains.

NOUVEAU
EN 2019 !



LA FONTAINE DE TRÉVI

Merveilleux !

Deux heures de promenade, divertissante et instructive, pour (re)découvrir les pays membres de l'Union européenne et sa richesse historique, architecturale et culturelle!

Amusant !

Un voyage plein de surprises. Détruire un morceau du mur de Berlin, déclencher l'éruption du Vésuve, lancer l'attaque des légionnaires ou effrayer les vikings. Prenez les commandes des nombreuses animations interactives qui constellent le parcours et (re)découvrez l'Europe comme vous ne l'avez jamais vue !

NOUVEAU
EN 2019 !

ANIMATION
MÉDIÉVALE
EN MINIATURE



Passionnant !

S'instruire en s'amusant. Derrière l'univers captivant des monuments miniatures, des mises en scènes et des animations, revivez notre surprenante histoire commune avec ses valeurs et ses héritages ! Des origines de la démocratie à l'esprit d'entreprise, de nos héritages grecs, romains ou encore vikings aux transformations politiques du 21e siècle, chaque étape du parcours est commentée au sein d'un catalogue gratuit fourmillant d'informations et d'anecdotes qui raviront les enfants, les curieux et les férus d'histoire.

Une qualité de finition inégalée.

Le parc expose plus de 350 monuments sélectionnés pour leur qualité architecturale ou pour leur symbole européen et reconstitués dans les moindres détails. De nombreuses statues de la Grand-Place de Bruxelles sont peintes à la véritable feuille d'or. Big Ben mesure 4 mètres. Avec ses 13 mètres de hauteur, la tour Eiffel dépasse un immeuble de 3 étages. Et pourtant, tous les bâtiments sont à l'échelle 1/25.

BRUPARCK!
Brussels

Mini-Europe est ouvert en permanence du 09 mars 2019 au 05 janvier 2020.

Événements et nouveautés : www.minieurope.eu MINI-EUROPE - Bruparck, B-1020 Brussels Restaurant-caféteria - info@minieurope.eu