

Le Magazine de la Capitale de l'Europe

THE BRUSSELS *Magazine*

35ème année – Mensuel – N° 377 – Février / Februari 2018 – Maandblad – 35ste jaargang



GUERLAIN PARFUMEUR

La Boutique Guerlain Parfumeur entièrement dédiée au parfum rend hommage au métier qui a fait la renommée de notre Maison depuis 1828: le métier de Parfumeur. À travers une mise en scène magistrale, rendue possible grâce aux archives inédites de son patrimoine, Guerlain vous invite à découvrir *le Monde et les Merveilles* du Parfumeur.

Partez à la découverte de votre profil olfactif, grâce à une consultation digitale, dans un décor unique.



Venez découvrir la Boutique Guerlain Parfumeur
52, Avenue Louise - 1050 BRUXELLES
+32 (0)2 899 61 39

Ouvert du lundi au samedi de 10h00 à 18h30

PARFUMEUR DEPUIS 1828
————— PARIS —————

THE BRUSSELS Magazine

Le Magazine de la Capitale de l'Europe

Affilié à l'Association des Journalistes Périodiques Belges et Etrangers
Union Professionnelle Reconnue
et à
L'Organisation Mondiale de la Presse Périodique

Directeur - Rédacteur en chef
Christian FARINONE

Comité de Rédaction :

Laurence BERTHU, Serge DELAGRANGE, Claire de VERTAMONT,
Eddy LIEVENS, Michèle VANDEN DUNGEN, Georges WARRENNE

Collaborateurs :

Nora ANDERSEN, Sanya BECHET, Marc DANVAL,
Guillaume ELLAIRE, Denis METTEN, David TEMPLAR

THE BRUSSELS MAGAZINE est édité par:
F.C.H. INTERNATIONAL PRESS
Avenue Albert 271 - 1190 Bruxelles
☎ 02.343.50.43
www.thebrusselsmagazine.be

Mensuel paraissant le 1er vendredi du mois
Editeur responsable: C. Farinone
Abonnement annuel:
Belgique: 40 € Autres pays : 48 €
Compte bancaire : 210-0460423-16

THE BRUSSELS MAGAZINE est un nom déposé. Toute reproduction, même partielle, des textes et photos, est strictement interdite, sauf accord préalable écrit de la Rédaction. ©

THE BRUSSELS MAGAZINE et F.C.H. INTERNATIONAL PRESS sont des marques commerciales et de services qui appartiennent en totale exclusivité à la F.C.H. INTERNATIONAL.

Ils ont choisi notre magazine pour vous informer. Ils ont du talent et un savoir-faire inégalé: ce sont nos annonceurs. Ils privilégient la qualité et l'authenticité: ce sont les produits présentés dans nos rubriques. Nous les sélectionnons pour vous. Ils ont notre confiance, ils méritent la vôtre.

Sommaire

Expositions	4
Vitrine des nouveautés	5 - 17
Suggestions cadeaux Saint Valentin	6
Saint Valentin sous le signe de la gourmandise	7
Flash News	8 - 18 - 26
Sur les Planches	9
Chronique littéraire	10
Bruxelles, où le passé est un présent pour l'avenir	11
Les prescriptions du bien-être	12 - 16
Soins visage	13
Mode : le rouge s'impose	14
Les cahiers « Beauté »	15
Les Plaisirs de la Table	19 - 20
A découvrir en France	21
EEC-NATO Information	22
Entreprises, Affaires et Finances	23
A la Une de l'Automobile	24
Bourgogne - Franche-Comté / Morbihan	25

Editorial

L'approche du printemps s'annonce imperceptiblement dans les minutes de lumière supplémentaires que nous gagnons chaque jour. Les jours commencent à prendre le pas sur les nuits et la rigueur hivernale s'estompe peu à peu. Ce mois de février épouse toute la tendresse, l'éclat, la passion et la douceur de moments que l'on devine exceptionnels, des instants que l'on voudrait éternels au cœur des émotions d'un amour partagé que vivront tous les amoureux du monde ce 14 février. Et, pour se préparer à offrir son cœur, toutes les attentions sont délicates. Pour la grande fête de l'Amour, *The Brussels Magazine* vous suggère, dans ses pages, une symphonie de cadeaux : parfums, bijoux, chocolats...

Le cœur de la capitale de l'Europe se plaît à glisser dans l'oreille de tous les amoureux une pléiade d'idées pour conjuguer ce mois au pluriel. Ainsi, sur fond de pellicule, *Anima - le Festival International du Film d'Animation* qui se déroule du 9 au 18 février - programme le 14 *Crazy Love* : 14 courts métrages tendres et romantiques ou un brin érotiques. *Batibouw*, qui ouvre ses portes le 22 février, vous permettra de découvrir un nouvel élément ou un nouvel espace pour votre actuel, ou futur, «nid d'amour».

Et, souvenez-vous de l'adage : «quand on aime, on ne compte pas» ! Quoi que... ■

1	3	Photos de couverture : 1. Galerie Patrick Martin (© Eurantica review) (p.26) / 2. Night is Short, film présenté lors du Festival Anima (© All The Anime) (p.8) / 3. Rose rouge RosaPiù (1165A Chaussée de Waterloo - 1180 Uccle) / 4. Hôtel Max Hallett (© Sophie Voituron) (p.4)
2	4	

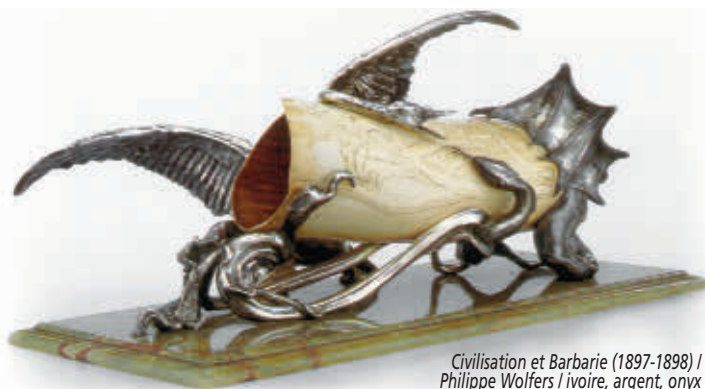
Horta-Wolfers

Réouverture de la joaillerie-orfèvrerie Wolfers Frères, 1912

Jusqu'au 30 décembre 2018, une des plus belles réalisations d'Art nouveau en Belgique est accessible au public au Musée d'Art et d'Histoire du Cinquantenaire, à Bruxelles : le mobilier de la joaillerie exclusive de la famille Wolfers, un projet d'art total de Victor Horta. Le musée y présente les chefs-d'œuvre de sa collection Art nouveau et Art déco.

105 ans après l'inauguration officielle de la joaillerie Wolfers Frères en 1912, la boutique peut à nouveau être admirée dans son aménagement d'origine. Pour ce faire, une salle du Musée du Cinquantenaire disposant d'environ la même superficie et la même forme que celles prévues par Victor Horta dans le bâtiment de la rue d'Arenberg à Bruxelles a été dégagée. Sur base d'une étude historique approfondie, les vitrines et les comptoirs ont été replacés comme l'architecte Victor Horta l'avait conçu en 1909. Les portes d'accès initiales ont également été réintégréées à l'ensemble. Ainsi, les visiteurs peuvent se promener dans une reconstitution à l'identité de ce lieu mythique, tels les clients de l'élite d'autrefois...

L'aménagement intérieur du magasin a été restauré dans les règles de l'art. Le mobilier, en acajou de Cuba, a été nettoyé et la couche de vernis d'origine remise à neuf. Le recouvrement intérieur en velours des vitrines a été retissé à l'exemple du tissu initial. La patine des garnitures en bronze a été rafraîchie. L'harmonie des couleurs voulue par Vic-



Civilisation et Barbarie (1897-1898) / Philippe Wolfers / ivoire, argent, onyx
D.KB5.01 / Salon de la Sécession munichoise, Munich 1898 / Ancienne collection du Baron Edmond van Eetvelde - Coll. Fondation Roi Baudouin



Pendentif Libellule (1902-1903) / Philippe Wolfers (1858-1929) / or, email, rubis, opale, diamant / Salon Triennial des Beaux-Arts, Bruxelles 1903 / Ancienne collection Marcel Wolfers - Coll. Fondation Roi Baudouin

tor Horta apparaît à nouveau : une sublime combinaison d'acajou poli rouge profond, de velours vert foncé et d'accents dorés des garnitures en bronze, en totale concordance avec la teinte mauve des murs. Grâce à cette restauration et cette reconstitution minutieuses, les visiteurs ont l'illusion de franchir à nouveau l'entrée du magasin bruxellois d'articles de luxe.

Ce projet prestigieux a pu être réalisé grâce à un investissement ponctuel de la Politique scientifique fédérale et à la collaboration de la Régie des Bâtiments.

En 1909, l'architecte Victor Horta se voit confier la réalisation du bâtiment et du mobilier de la bijouterie-joaillerie Wolfers Frères. Vu le prestige dont Wolfers jouit alors dans le monde, faire appel à l'architecte Art nouveau le plus célèbre de l'époque semble aller de soi. Le bâtiment est inauguré avec faste le 4 novembre 1912. Il restera en usage, comme le magasin, jusqu'au début des années 1970. Après l'emménagement de la Kredietbank (aujourd'hui la banque KBC) dans l'immeuble, le mobilier du magasin est démantelé en 1973 et transféré au Musée du Cinquantenaire où il est en partie remonté en 1977. Plus de la moitié des éléments du mobilier ne pouvaient cependant y être exposés et furent, dès lors, relégués dans les réserves. Le Musée du Cinquantenaire désire mettre en œuvre une reconstruction de l'ensemble, historiquement cohérente.

Victor Horta, le plus célèbre architecte Art nouveau

Dans ses mémoires, Victor Horta (1861-1947) évoque les raisons pour lesquelles les gestionnaires de Wolfers Frères firent appel à lui : le prestige de la joaillerie et la réputation internationale de son directeur artistique, Philippe Wolfers. La façade du bâtiment et la luxueuse décoration intérieure du magasin se devaient d'égaliser les bijoux et les parures exclusifs que Wolfers Frères vendait à sa clientèle fortunée.

Lorsque Victor Horta est engagé pour le projet en 1909, il jouit d'une réputation internationale. Il n'a pas seulement renouvelé l'architecture, mais a développé un nouveau langage décoratif, appelé plus tard « Art nouveau ». Wolfers Frères est la dernière grande et prestigieuse création de Victor Horta avant la Première Guerre mondiale. La palette de couleurs de l'intérieur respire l'influence de la mode parisienne et le rythme du jeu discret et relativement sobre de lignes Art nouveau annonce déjà l'Art déco, le style décoratif qui caractérisera l'entre-deux-guerres.

Dans le mobilier du magasin est exposé le légendaire ensemble « Gioconda » avec lequel Philippe Wolfers remporta le très convoité Grand Prix qui lui fut concédé par un jury international lors de l'Exposition internationale des Arts décoratifs modernes à Paris en 1925. ■

S. BECHET

(Info : ☎ 02 741 73 31
www.kmkg-mrah.be)

Art nouveau & Art déco

Le Festival Brussels Art nouveau & Art déco (BANAD) se tiendra, cette année, du 10 au 25 mars et sera placé sous le signe des perles architecturales cachées et de l'année Victor Horta. Il permettra au public de découvrir à la fois des lieux emblématiques de ce style architectural, mais également une dizaine d'endroits inédits. Des visites guidées d'une cinquantaine d'intérieurs exceptionnels, datant des premières décennies du 20e siècle, sont programmées. L'histoire de ces demeures, occupées au quotidien et choyées par leurs occupants, sera racontée par des guides professionnels.

Parmi les lieux ouvrant leurs portes pour la première fois figurent : l'Atelier Ernest Salu et le Palais Expo 1935, à Laeken; la reconstitution de la Joaillerie Wolfers Frères, au Musée du Cinquantenaire à Bruxelles; la Maison Marcel Spittaet et la Maison Petit, à Uccle; la Maison Herent et l'Immeuble Minnigh, à Schaerbeek; ainsi que l'ancienne Maison-Atelier de Fernand Dubois, réalisée par Victor Horta, située avenue Brugmann à Forest et accueillant actuellement l'Ambassade de Cuba. Outre les visites guidées en week-end, cette 2e édition BANAD

proposera également des activités en semaine et, comme par le passé, des concerts et autres événements culturels seront organisés par des partenaires de prestige. Ainsi à Flagey, les visites du bâtiment seront suivies de concerts : « Impressions de Pelléas », le 10 mars, et « Happy 25th Birthday Oxalys! », le 14 mars. Les 10 et 11 mars, la librairie Laurent Bouchat proposera des livres spécialisés et présentera du mobilier d'époque. Le week-end des 17 et 18 mars, un programme spécial « famille » est prévu : des visites et ateliers pour enfants ainsi que la visite guidée - en costumes d'époque - à la Maison Autrique. Et durant le week-end de clôture, outre la foire d'objets Art nouveau et Art déco et le salon des restaurateurs (dimanche 25 mars), le Festival BANAD accueillera le concert-spectacle Antonov - le 24 mars à la Bibliothèque Sol-



Hôtel Max Hallet

vay - pour une rencontre entre la danse de No et de sabre (Masato Matsuura) et le clavier bien tempéré de J.S. Bach (Frederik Haas, clavecin). ■

(Info : www.banad.brussels)

S.D.

Vitrine des nouveautés

Ode à la féminité, le parfum enivrant *Gold Fresh Couture* de **Moschino** est présenté dans un flacon spray, type produit ménager. Cette Eau de Parfum se caractérise par des notes ludiques jouant sur une tête vibrante de mandarine, un granité de poire et rhubarbe, ponctuées d'accents de pêche de vigne blanche. Ensuite, un tourbillon fleuri révèle des effluves de jasmin et de notes blanches. Disponible chez Ici Paris Ixelles et dans des parfumeries indépendantes.



S'inscrivant dans la collection «*Les Parisiennes*» de **Guerlain** et inspiré par les Belles venues du nord, romantiques héroïnes, sensuelles espionnes, reines des podiums, le parfum *Baiser de Russie* fait voyager au coeur de la Russie. Ce jus au reflet vert d'eau est proposé en flacon abeille. Musqué, fruité et floral, *Baiser de Russie* est le parfum d'une flânerie dans un Moscou romantique le jour et trépidant la nuit. En note de tête, la bergamote côtoie des arômes de citron, absinthe, prune, groseille et aiguilles de pin. Son coeur de jasmin se développe vers un fond alliant santal, musc blanc, fève tonka et vanille. Disponible en Belgique uniquement à la Boutique Guerlain Parfumeur à Bruxelles.



Nouvelle création parfumée signée **Elie Saab**, le Parfum *In White* est un somptueux bouquet blanc où le créateur réinvente l'accord de fleur d'oranger et de patchouli avec un chypre floral tout en modernité. Une Eau de Parfum pour femme qui éclot sur des notes fruitées de mandarine, de cassis et de poire. En son coeur, un bouquet floral blanc mariant jasmin sambac, fleur d'oranger et pivoine. L'essence d'ylang-ylang respire sur un fond crémeux de vanille.

Après le lancement du parfum *Gucci Guilty Absolute* pour Homme, **Gucci** présente son partenaire féminin : *Gucci Guilty Absolute* pour Femme, un chypre fruité. S'ouvrant sur une note mystérieuse de mûre, cette Eau de



Parfum féminine est construite sur trois ingrédients clés : la mûre juteuse, la rose de Bulgarie riche, intense et discrètement épicée, ainsi que le bois d'or. Ce dernier, déjà présent dans la fragrance masculine, est un extrait de cyprès de Nootka alliant chaleur du bois traditionnel et riches accents ambrés. Dans la fragrance musquée *Gucci Guilty Absolute* pour Femme, les trois notes clés sont alliées à la bergamote, au patchouli et à l'ambre gris. Disponible en Belgique dès la mi-février.



Nouveau floral frais et pétillant de **Dior**, *Poison Girl Unexpected* est une composition florale et gourmande, mais est aussi un condensé de fraîcheur. Cette nouvelle fragrance résulte d'une association inédite de gingembre et de pamplemousse. La fraîcheur de la fragrance prend de légers accents poivrés et ressurgit d'un démarrage d'orange sanguine. Son coeur joue la carte de la féminité, libérant un souffle de rose de Damas, véritable emblème des parfums féminins. Enfin, *Poison Girl Unexpected* repose sur une base liqueuse de vanille. *Poison Girl Unexpected* se réapproprie le flacon en forme de pomme du premier parfum *Poison* de Dior, mais Dior nous propose aussi une nouvelle façon de se parfumer grâce au «roller pearl» de 20 ml à glisser dans n'importe quel sac à main.



La ligne de parfums **Hugo Boss** s'étoffe, dès la mi-février, de deux nouvelles fragrances *Boss The Scent Parfum Edition*, l'une masculine et l'autre pour femme. Pour lui, un parfum dominé par l'alliance du fruit maninka et du patchouli, tandis que l'iris palida lui ajoute une touche d'élégance et de sophistication. Pour elle, un parfum élaboré autour d'un coeur intense d'absolute d'osmanthus et d'absolute de ciste qui sublime un cacao grillé, créant une note balsamique sensuelle. Tous deux sont proposés en flacons iconiques noirs.

Dernière-née des fragrances féminines **Azzaro**, *Mademoiselle Azzaro L'Eau Très Belle* est tendre et romantique. Un floral fruité ponctué d'un départ coloré, juteux avec un accord de fruits rouges et myrtille. Cette envolée enjouée est rapidement rejointe par un coeur à la fois tendre et délicat s'articulant autour d'un accord floral de jasmin et d'églantine. Le tout tourbillonnant dans un fond biscuité de macaron à la violette. Cette Eau de Toilette est une senteur comparable à un énorme bouquet floral rempli de gourmandise.



Suggestions cadeaux Saint Valentin



Cadran bleu nuit avec index or rose pour cette montre féminine «Margot» de la marque belge **Amalys**. Elle est dotée d'un mouvement Seiko, d'un boîtier fin de 6,1 mm et d'un bracelet (interchangeable) or rose en acier inoxydable.



Bague en or blanc sertie d'un diamant taille émeraude. Une réalisation de la Maison **De Greef**.

Pendentif «Nuit étoilée» en or rose et or blanc, sertie de brillants... Une création du Joaillier **Leysen**.



Portefeuille zippé «Serpenti in Love» de **Bvlgari**, en cuir de veau de couleur rouge jasper flame avec bordures noires et fermeture enrichie d'un cœur en émail rouge et noir. Accessoire aussi disponible en cuir noir avec bordures rouges.



Montre **Gucci** pour femme «G-Timeless» de 27 mm de diamètre, avec mouvement quartz, boîtier en acier, cadran décoré de cuir embossé avec un index motif d'abeille à 12h et le logo de la marque, ainsi qu'un bracelet de même cuir coloré.



Bracelet issu de la collection «Jeux de Liens» de **Chaumet**, en or jaune et laque rouge. Existe aussi en versions collier, sautoir et boucles d'oreilles.



Wonderbox propose quatre coffrets-cadeaux dédiés entièrement à des activités à faire en couple : «Moments en duo», «Plaisirs en duo», «Evasion en duo» ou encore «Bonheur en duo» avec ses 1.230 expériences romantiques – danse latine, séance photo, cours d'aérogymnastique, visite de Bruxelles en tuk-tuk, séjour en hôtel de charme avec petit déjeuner, détente et bien-être – pour s'évader main dans la main et partager ensemble des moments magiques.



Coffret «Toi et Moi» de **Vivabox** proposant une sélection de quelque 400 activités romantiques, notamment dans les domaines du bien-être, du sport et de la gastronomie. Une offre complétée de deux jolies tasses avec soucoupes en bois.



Garde-temps féminin ultra-plat «Villeret» de **Blancpain**, avec mouvement à remontage automatique, boîtier en acier, lunette et cornes ornées d'un total de 68 diamants, couronne sertie d'un diamant taille rose, cadran en nacre incrusté de rubis et de diamants, phase de lune en saphir placée à 6h et bracelet rouge en alligator.



Large bracelet-manchette issu de la collection «Les Essentielles» de la marque française **Les Georgettes** : finition or rose, bordeaux métallisé et couleur fuchsia.



Nouvelle version de l'ordinateur convertible *Spin 3* (SP314-51) de **Acer**, destiné aux utilisateurs recherchant un appareil polyvalent pour travailler ou se divertir tous les jours. Sa charnière à 360° permet de le transformer en ordinateur portable, tablette, écran et même en mode tente. Son processeur Intel Core de 8e génération, ses grandes possibilités de stockage et son autonomie de 12h en font un PC portable idéal, combinant performances et légèreté.



Montres pour dame de la collection «V-Circle – The Manifesto Edition» de **Versace** : mouvement quartz, boîtier acier inoxydable ou plaqué or de 38 mm de diamètre, cadran blanc avec Medusa à 12h et rehaut avec vague grecque. Bracelet en cuir de veau arborant le message «love» et un anneau décoratif en métal doré.

Des chocolats Neuhaus tendres, romantiques et pimentés



Le maître chocolatier *Neuhaus* a concocté, pour la grande fête de l'amour, trois versions inédites de son cœur classique en chocolat. Partant de la formule voulant que «les opposés s'attirent», il a composé une audacieuse symphonie pour une collection Saint Valentin qui se fait tendre dans un bouquet de fruits rouges roman-



tiques et coquine

dans la saveur osée du poivre rose et de l'anis. *Cherry Dark Heart* : un cœur de chocolat noir fourré d'une ganache aux cerises et d'un praliné d'amandes parfumé d'un zeste d'anis. *Strawberry Red Heart* : un cœur rouge de chocolat blanc fourré d'une ganache aux fraises et

d'un praliné d'amandes souligné d'une touche de pain d'épices. Et *Raspberry Milk Heart* : un cœur de chocolat au lait fourré d'une gelée aux framboises et de praliné d'amandes et de noisettes au poivre rose de Serbie.

Pour cette Saint Valentin 2018, *Neuhaus* décline ses traditionnels ballotins en cœur en cinq formats pouvant accueillir de deux à quatre-vingt-deux pralines. Pralines sélectionnées dans l'assortiment traditionnel et/ou nouvelles pralines «cœur», il ne reste qu'à choisir celles qui garniront ces boîtes-coffrets. ■
(www.neuhauschocolates.com)

Belgian Chocolate Village

Durant tout le mois de février, le *Belgian Chocolate Village* – situé à Koekelberg – présente une offre promotionnelle «une entrée payante



+ une gratuite» pour la visite du musée. Une occasion de (re)découvrir l'histoire et les anecdotes de cet aliment-plaisir qu'est le chocolat, via une exposition ludique et interactive. Les visiteurs de tous âges seront sous le charme et pénétreront dans un lieu unique : la serre tropicale intérieure qui abrite des cacaoyers et de nombreuses autres plantes et épices exotiques. Après les découvertes, place aux travaux pratiques avec un chocolatier et en apothéose finale : la dégustation! Deux ateliers chocolats thématiques seront proposés les 11 et 12 février. Il s'agit d'un atelier de création de pralines en forme de cœur (ganache), d'une durée d'environ 1h30. Frais de participation : 20 € pour les adultes et 15 € pour les moins de 18 ans.

Le *Belgian Chocolate Village* organisera également le 14 février (dès 19h30) une soirée spéciale Saint Valentin avec un menu de fête et des surprises concoctées par les chocolatiers. ■

(Info : ☎ 02 420 70 76)

Collection Précieuse de Godiva

L'édition limitée Saint Valentin de *Godiva* - *Collection Précieuse* - illustre la créativité et le savoir-faire des 5 chefs chocolatiers de la marque, qui ont créé de délicieux chocolats dont la forme évoque des bijoux, ainsi que de l'illustratrice anglaise, *Jessie Ford*, qui a créé le design aux couleurs vives des coffrets renfermant des chocolats iconiques en forme de cœur ainsi qu'en forme de pierres précieuses, déclinés dans différents goûts.

Les chocolats «précieux» sont : *Diamant Praliné Amandes et Café*, un praliné aux amandes et café combiné à une douce mousse de chocolat au lait, dans un enrobage de chocolat au lait en forme de diamant. *Diamant Praliné Pistache*, un chocolat en forme

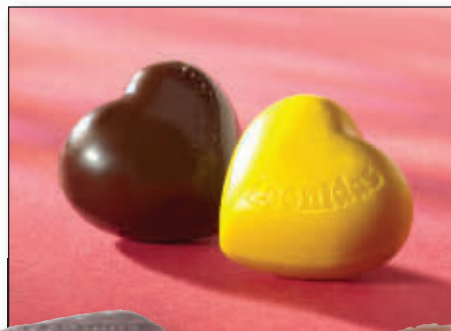
de diamant, fourré avec un praliné parfumé aux pistaches. *Emeraude Citron Gingembre*, une association de ganache au citron épicée et de praliné crémeux aux noisettes, enrobée de chocolat au lait, en forme d'émeraude. *Rubis Caramel Orange*, un caramel à l'orange onctueux, relevé d'une pointe de sel et enrobé de chocolat noir délicat, en forme de rubis. Et aussi, le *Coeur Brillant* - *Ganache Fraise-Citron*, fabriqué à partir d'une ganache acidulée au citron et à la fraise, enveloppée dans un cœur rose fait de chocolat blanc. ■

(www.godivachocolates.eu)



Des classiques Leonidas revisités

Le chocolatier *Leonidas* débute l'année 2018 en dynamisant le look de trois de ses grands classiques. Les pralines *Lingot* et *Délice* ont été entièrement restylisées afin de les rendre plus contemporaines, mais elles conservent leurs délicieuses saveurs d'origine. Les *Lingot* au chocolat noir et au chocolat au lait sont rebaptisés : *Lingot Café* et *Lingot Vanille* pour bien les différencier. Leurs fourrages, respectivement à la crème au beurre et au praliné, restent inchangés. *Le Délice* au chocolat au lait et à la noix de coco s'est arrondi et arbore en décora-



tion de jolis cocotiers faisant référence à sa saveur noix de coco; la crème confiseur et le fourrage sont restés identiques.

Pour la Saint Valentin, deux nouvelles recettes de petit cœur ont été réalisées. Ainsi, à côté des saveurs classiques que sont la framboise et la vanille, *Leonidas* lance le *Coeur Fruit de la Passion*, un chocolat blanc fourré d'une ganache au fruit de la passion, et le *Coeur Violette Vanille*, un chocolat noir fourré d'une ganache vanille et violette. Pour les emballages, c'est la boîte cadeau

rouge parsemée de cœurs qui est de saison; elle peut être garnie de petits cœurs Saint Valentin ou de pralines traditionnelles. ■
(www.leonidas.be)

Nouvel espace Clarins

Pour la première fois en Belgique, *Clarins* permet de vivre une véritable expérience shopping et bien-être, dans une ambiance douce et feutrée, parée de rouge, de blanc et de bois.

tions de soins, de maquillage à la carte et ce, avec ou sans rendez-vous. Des conseils avisés et des produits adaptés dédiés à la maternité permet aux futures mamans de profiter de l'expertise



© J.J.Sero

Après Hong Kong, Philadelphie, Shanghai, Dubaï, Paris et Bordeaux, un nouveau concept signé *Clarins* s'installe à Bruxelles. Dans la commune d'Uccle, une boutique à l'atmosphère cosy, d'une superficie de près de 100m², a récemment ouvert ses portes.

On y trouve, bien entendu tous les produits de la marque, mais également les conseils et les solu-

Clarins pour donner la vie en beauté. Imaginé pour les femmes et les hommes, un espace permet de découvrir, en 30 minutes, une gamme de 7 soins visage. Une deuxième cabine, dédiée aux soins visage et corps, permet de se laisser défatiguer en une heure. ■

L.B.

(Boutique Clarins : 1093 Chaussée de Waterloo - 1180 Bruxelles ☎ 02 466 08 10)

Love Bugs Parade fête ses 10 ans

La traditionnelle « *Love Bugs Parade* » organisée, en février sur l'Esplanade du Cinquantième, a lieu cette année le dimanche 11 février. Un événement particulièrement festif - avec exposition, musique live, animations diverses (également pour les enfants) - orchestré par le Musée Autoworld, en collaboration avec la marque *Volkswagen* qui, il y a près de septante ans, dévoilait sa « coccinelle ».



Près de 300 coccinelles VW et leurs petites sœurs les Beetles, ainsi que des Combis T1 seront regroupés devant le Musée Autoworld. Un rassemblement dans une ambiance hippie et nostalgique des années 60-70 que le public est invité à découvrir entre 11h et 14h. Il pourra également visiter le Musée Autoworld où les plus beaux spécimens de coccinelles VW et de Beetles raconteront leur belle histoire... A 14h, le signal du départ de la « *Love Bugs Parade* » sera donné pour un parcours qui emmènera les voitures à travers les rues de Bruxelles jusqu'à environ 16h.

A noter que la promenade sur l'Esplanade du Cinquantième dans l'enceinte réservée aux coccinelles est gratuite, mais que l'entrée au Musée Autoworld est payante.

Pour les propriétaires de coccinelles VW, de Beetles et de Combis T1, la participation à la « *Love Bugs Parade* » est gratuite, mais il est obligatoire de s'inscrire car le nombre de voitures est limité. ■

D.T.

(Info : ☎ 02.736 41 65 - www.autoworld.be)

Anima

La 37e édition de *Anima* se tient, à Flagey, du 9 au 18 février. Une partie du programme sera aussi présentée dans des salles en Flandre et en Wallonie (Ath, Charleroi, Liège, Mons, Namur, Anvers, Gand, Louvain et Genk).

Proposer un échantillon particulièrement qualitatif des meilleurs films d'animations, issus du monde entier, tout en respectant un savant équilibre entre les productions locales, les films européens et ceux des autres continents, tel est le leitmotif de *Anima*. Cette année, 42 pays sont représentés au festival et 325 films ont été sélectionnés.

En plus de sa compétition internationale de longs métrages - dont la tendance est à la multiplication des films pour adultes qui flirtent maintenant avec tous les genres cinématographiques -, le festival propose une sélection à la fois exigeante, inspirée et totalement subjective de courts métrages du monde entier.

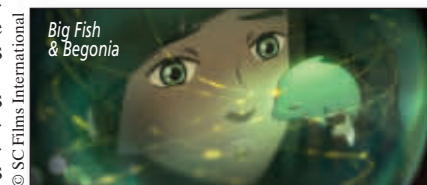
Dans le cadre du centenaire de l'indépendance de l'Estonie, *Anima* présente un focus sur les films d'animations estoniens illustrant l'abondante créativité de ce pays. L'on pourra notamment découvrir les films de la *Estnian Academy of Arts*.

Côté longs métrages, les enfants découvriront, entre autres, *Zooks de Dimitri* et *Kristoff Leue, Agatha, ma voisine détective* de *Käria von Bengtson*, *La cabane* à

histoires de *Célia Rivière* ou encore *De Hazenschool* d'*Ute von Münchow-Pohl*. Les plus grands se régaleront de *Night is short, walk on girl* de *Masaaki Yuasa*, *East end* de *Giuseppe Squillaci* ou encore *Where it floods* de *Joel Benjamin*.

Anima 2018 accueille la première exceptionnelle du documentaire de *Fabrice du Welz* consacré au cinéma de *Patar* et *Aubier*, *Des cowboys et des Indiens*.

Le 14 février, une soirée *Saint Valentin Crazy Love* : 14 courts métrages seront présentés. Ils racontent tous l'Amour : la rencontre, les premiers émois, les malentendus, le courage.



© SC Films International

Peter Lord, l'un des deux fondateurs des studios *Aardman*, sera à Bruxelles pour partager son expérience lors d'une conférence organisée dans le cadre des rencontres professionnelles *Futura-nima*.

En plus des nombreuses séances et événements, le festival *Anima* a programmé des animations pour les enfants, des concerts, une masterclass et aussi une « nuit animée ». ■

C.F.

www.animafestival.be

Art Up! à Lille

Cent galeries et éditeurs sont attendus à *Lille Grand Palais*, du 15 au 18 février, pour la 11e édition d'*Art Up!* qui offre, cette année, une place de choix à la jeune création artistique. De fait, ce rendez-vous commercial et culturel d'art contemporain met à l'honneur huit jeunes talents issus des écoles d'art de la région des Hauts-de-France et de la Belgique. Leurs réalisations sont mises en scène sur *Art Up!* 2018 au sein de « *Revelation by Art Up!* » : un espace d'exposition de 80 m² au coeur de la foire. En offrant à la jeune création une opportunité unique de rencontrer galeristes, collectionneurs et professionnels du monde artistique et culturel, et de venir à la découverte d'un public averti ou d'amateurs d'art, *Art Up!* confirme sa volonté d'encourager et de donner à voir les talents artistiques de demain.

Cette année, la foire d'art contemporain *Art Up!* propose

une réflexion sur le thème « *Volumes et Sculptures : du plus petit au plus monumental* » et les visiteurs sont invités à explorer cette thématique à travers une programmation inédite, modelée et nourrie par les exposants.

Outre l'exposition mettant en lumière les productions des jeunes artistes, les autres temps forts de cette édition 2018 sont : le vernissage officiel, le 14 février, qui marquera le début des 4 jours de la foire; la Nuit de l'Art, le 15 février, où le public pourra découvrir les performances live de plusieurs artistes sélectionnés par les galeries; et aussi tout au long du week-end, la présentation d'autres facettes de l'art contemporain à travers une série d'ateliers proposés par des structures régionales partenaires de l'événement. ■

C.F.

(Info : www.art-up.com - Lille Grand Palais : boulevard des Cités Unies - 59000 Lille - France)



Serge Demoulin, Catherine Claeys, Ronald Beurms

Théâtre Royal des Galeries

La création mondiale (en français) «*Fidélité criminelle*» de Chazz Palminteri est présentée, dans une adaptation de Catherine Claeys et une mise en scène de Claude Enuset, du 7 février au 4 mars.

C'est l'histoire d'un couple bourgeois et d'un tueur à gages, qui ne se terminera pas de la manière que l'on aurait pu croire. Maggie, femme dépressive délaissée par Jack, son mari, se prépare au suicide. Elle change d'avis lorsque Tony, un tueur à gages, fait irruption dans sa luxueuse propriété. Maggie et Tony sont issus de milieux très différents et pourtant ils se ressemblent. La vie les a blessés et ils essayent de survivre. Dans la relation entre Maggie et son mari Jack, c'est le couple qui est mis à mal. Ils se sont aimés mais ils se sont perdus en cours de route. Maggie n'a pas pu lui donner d'héritier et elle se sent inutile. Jack a besoin de se sentir vivant en séduisant des femmes beaucoup plus jeunes que lui. Il s'est construit une personnalité à travers le pouvoir que lui donne l'argent. Tony le dit à un moment dans la pièce : l'argent pourrait tout et balaye l'amour, le respect de soi et le respect de l'autre.

Qui suis-je ? Jusqu'où suis-je prêt à aller pour sauver ma peau ?

L'argent rend-il heureux ? Est-ce que je plais toujours ? La vie vaut-elle la peine d'être vécue sans amour ? Où sont passés mes rêves de jeunesse ?... Les questions que pose cette pièce sont éternelles et touchent chaque être humain. Les réponses pourraient être angoissantes. Or le génie de Chazz Palminteri consiste à asséner ces vérités en les saupoudrant d'une juste dose d'humour noir. Comme le précise Claude Enuset : dans ce texte, ce qui le rend percutant ici et maintenant, outre les rapports humains, c'est l'univers paranoïaque dans lequel il se déroule. L'obsession du contrôle de la femme, la maison-bunker dans laquelle elle vit, l'argent qui permet toutes les folies matérielles mais n'apporte aucun vrai bonheur, le pouvoir de tuer dans les mains d'un homme. C'est très vrai à notre époque. Derrière le thriller, la pièce tend un miroir au spectateur, elle le renvoie à la partie sombre, ambiguë de sa nature, de ses pulsions.

Ce thriller est joué par Catherine Claeys (Maggie), Serge Demoulin (Jack) et Ronald Beurms (Tony). La scénographie et les costumes sont de Charly Kleinermann et Thibaut De Coster.

(Info : ☎ 02 512 04 07)

Centre Culturel d'Auderghem

Présentation, du 20 au 25 février, de la pièce «*Moi, moi et François B.*» de Clément Gayet - créée au Théâtre Montparnasse à Paris en 2016 - et mise en scène par Stéphanie Hillel. Jouée par François Berléand, Sébastien Castro, Constance Dollé, Inès Valarcher et Clément Gayet, cette pièce est l'histoire délirante d'un jeune auteur prêt à tout pour attirer l'attention d'un grand comédien.

François Berléand attend un taxi dans la rue. En retard pour le théâtre, où il doit jouer Dom Juan de Molière, il est de mauvaise humeur. Inexplicablement, il se réveille dans une agence de voyages, sans porte, ni fenêtre. Il est emmuré aux côtés de Vincent, un jeune auteur farfelu et inculte, qui est otage lui aussi et qui va rendre François complètement fou. Pour se sortir de cet enfer, François Berléand va devoir tour à tour menacer, mentir, supplier, séduire. Alors qu'il pense avoir trouvé un moyen de s'échapper, il va découvrir qu'il n'est pas un prisonnier comme les autres et est confronté à une vérité sidérante. Déboussolé et terrorisé, il apprend qu'il est victime d'un kidnapping : il a été aspiré dans l'univers mental du dramaturge.

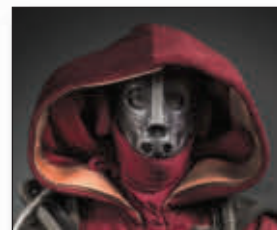
(Info : ☎ 02 660 03 03)



Sébastien Castro et François Berléand

Magic Land Théâtre

Epopée galactique, «*Spartakis - L'ultime voyage*» est écrit et mis en scène par Patrick Chaboud. Une aventure intersidérale mystico-burlesque, entre Robin des Bois et Star Wars, où se joue le destin de l'humanité et interprétée par Loïc Comans, Jean-Louis Danvoy, Sophie D'Hondt, Philippe Drecq, Bruce Ellison, Manon Hanseeuw, Thomas Linckx, David Notebaert et Xia.



On est en 2212 et l'empire helvético-germanique a succédé à l'Europe. Toutes les ressources naturelles de la Terre ayant été épuisées,

cette confédération helvético-germanique affrète d'énormes vaisseaux pour tenter de rejoindre une planète vierge aux confins de la galaxie. Pour ce voyage sans retour, seules les plus grandes fortunes ont pu prendre place à bord de l'Antartika, le vaisseau-mère dirigé par la chancelière. Celle-ci ignore toutefois que Spartakis, le dernier Grec et héritier de la dette colossale laissée par ses ancêtres, s'est introduit clandestinement à bord afin de renverser le pouvoir... La race humaine pourra-t-elle être sauvée ? A découvrir du 2 au 18 février.

(Info : ☎ 02 245 50 64)

Théâtre Royal du Parc

«*Un tailleur pour dames*» est la cinquième pièce de théâtre de Georges Feydeau, créée en 1886 au Théâtre de la Renaissance à Paris. Proposée dans une mise en scène de Georges Lini, elle vient de connaître un grand succès au Théâtre Jean Vilar à Louvain-la-Neuve, en fin d'année 2017, et est maintenant à l'affiche du Parc jusqu'au 17 février.

Dans un tourbillon de quiproquos et de situations burlesques, les spectateurs suivent les mésaventures de Monsieur Moulineaux, médecin et mari volage.

Tout réussit au docteur Moulineaux, jusqu'à ce bal de l'opéra. Il n'a pas dormi chez lui, occupé toute la nuit à attendre sa future maîtresse. Au petit matin, sa femme, Yvonne, attend bien entendu des explications. Par chance, son ami Bassinet vient lui demander son aide pour la location d'appartements dont il est propriétaire... Et Bassinet deviendra son alibi.

De quiproquos en mensonges, face à sa femme, à sa belle-mère, au



Isabelle Defossé et Stéphane Fenocchi

mari de sa maîtresse, à l'amante de celui-ci - qui fut jadis la sienne - Moulineaux est emporté dans un tourbillon d'événements qu'il essaie de maîtriser au mieux, donnant lieu à des situations des plus rocambolesques. Au dénouement final de ce chassé-croisé endiablé, comme dans toutes les bonnes farces, la morale est sauve : Molineaux retombe dans les bras de son épouse.

Dans un décor spectaculaire de scène en plan incliné imposant aux acteurs une étonnante gymnastique acrobatique - ce qui ajoute encore une dimension supplémentaire au comique de la situation -, huit comédiens complices interprètent ce vaudeville : Stéphane Fenocchi, Thierry Janssen, Eric De Staercke, Michel Gautier, Marie-Paule Kumps, France Bastoen, Isabelle Defossé et Louise Jacob. La scénographie et les costumes sont signés Thibaut De Coster et Charly Kleinermann.

(Info : ☎ 02 505 30 30)

Mimy VD.

La diversité dans le talent nous guide une fois encore. Gérard de Cortanze, membre de notre Académie, se fait l'historien de la période yéyé. Un récit de l'imagination mais parfaitement cohérent sur le séjour de Rimbaud à Aden. Les mémoires des personnages adulés par les Montmartrois de naissance ou de cœur : Michou. Enfin, une extraordinaire histoire de l'arrivée des orchestres militaires noirs américains durant la Première Guerre mondiale. Une montagne d'érudition jazzistique.

Prince bleu de Montmartre par Michou (Cherche Midi, 2017)

En 2016, ce cher Michou, personnage omniprésent et indissociable de Montmartre a célébré un double anniversaire, ses quatre-vingt-cinq ans et les soixante ans de son célèbre cabaret en présence d'Alain Delon, Jean-Paul Belmondo, Catherine Frot, Michel Drucker et autres célébrités d'un inaltérable Tout-Paris. Au gouvernement de la République de Montmartre où j'ai le plaisir d'officier en tant que député, Michou est notre Ministre de la Nuit. En vérité la fonction la plus active. D'une franchise absolue, Michou a toujours assumé son homosexualité : *Mon homosexualité, depuis plus de soixante ans, fait partie de mon personnage et j'ai toujours défendu tout au long de ma carrière la tolérance envers ceux qui n'ont pas choisi leur sexualité.*

Au fil des pages, éclatent ses élans du cœur envers le

journaliste et écrivain Georges Debot ou ma chère amie Pauline Carton, l'inoubliable Bernard Dimey et ses interminables « apéritifs » au Lux Bar. Michou nous rappelle avec gourmandise les belles heures du restaurant Le Beauvilliers (52 rue Lamark) et son fabuleux décor Napoléon III. Homme attachant, il a déjà prévu son enterrement : *Lorsque j'aurai tiré ma révérence, je souhaite que mon cabaret ferme définitivement ses portes... mon dernier souhait est que mon cercueil soit exposé dans mon cabaret : cercueil bleu bien entendu. Que tous mes amis portent une veste bleue et que l'on mette une flopée de ballons bleus. Bien entendu, je souhaite que le champagne coule à flot pour mes amis.*



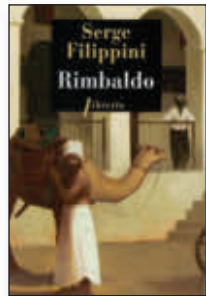
Voilà qui s'appelle saluer la mort avec une philosophie souriante.

Rimbardo

par Serge Filippini (Libretto, 2018)

Cette fiction autour du séjour de Rimbaud à Aden repose sur une sérieuse documentation et une photo, découverte il y a quelques années et sur laquelle figure Rimbaud.

Bien que le récit repose sur l'imagination de l'auteur, il demeure parfaitement cohérent, dans la mesure où tous les personnages principaux ont existé, Jules Suel, Bardey (le patron de Rimbaud), Maurice Ries, Georges Revoil, Edouard-Joseph Bidault de Glatigné ou Henri Lucereau. Seule Emilie Porte nous est inconnue. Jules Suel était propriétaire du *Grand Hôtel de l'Univers* et homme d'affaires. Il investissait des fonds, notamment dans le commerce des armes et était agent de nombreuses firmes françaises. Rimbaud résidait dans cet hôtel. Quant à Bardey, il a un avis favorable sur son employé : *Rimbaud inspire tout de suite confiance par l'air de droiture et franchise, côté dominant de son caractère.*



Un négociant, Maurice Ries, connaissait déjà Rimbaud qu'il avait rencontré à Marseille. Sans connaître - et pour cause - l'importance du personnage, il a brûlé une grande partie de sa correspondance commerciale. Explorateur, Georges Revoil est l'auteur d'un ouvrage intitulé « la vallée du Darror » (Voyage au pays des Çomalis). Deux autres personnages ne font qu'apparaître : Edouard-Joseph Bidault de Glatigné, photographe, auteur de centaines de vues de la région et, enfin l'explorateur Henri Lucereau, un des premiers à entrer au Harar à la recherche des sources de la Sobat, affluent du Nil. Il sera tué lors d'une de ses expéditions par la tribu des Itoos-Gallas. Parmi ces protagonistes dont la renommée relative est due au seul fait d'avoir fréquenté Rimbaud, l'action se poursuit avec une louable clarté en posant l'éternelle question du rapport de Rimbaud avec les femmes.

Laisse tomber les filles

par Gérard de Cortanze (Albin Michel, 2017)

Avec une œuvre dense, composée de plusieurs cycles, Gérard de Cortanze se fait à présent l'historien de nos vingt ans, avec un recours à la bible du public populaire de l'époque : le magazine « Salut Les Copains » et l'émission éponyme sur Europe n°1 animée par Frank Ténot et Daniel Philipacchi. Tout y passe, les talents (R. Anthony, F. Hardy, C. François et E. Mitchell) et les ringards (Claudine Coppin, Dick Rivers, Dany Logan).

De même que lorsqu'il racontait l'époque zazou, l'auteur a rassemblé une documentation proche de l'exhaustif. L'intrigue démarre par le fameux concert à la Nation en 1963. Un des héros, le jeune Lorenzo, semble avoir certaines affinités avec l'auteur. Il ne tardera pas à former une bande indestructible de vrais amis avec Antoine François et Michelle, maitresse des trois garçons. Deux d'entre eux seront les pères de ses enfants. La mémoire se met en joue. La publicité s'impose : Moulinex, Bonus, le Combiné Marinette. La presse explose : «Salut Les Copains», «Ma-

demoiselle Âge-tendre», «Pilote», tandis que le «Livre de Poche» a dix ans. Quelle est la plus belle des vedettes ? Gillian Hills évidemment.

Saint Tropez exerce une vraie fascination sur les jeunes, de même que les stars du moment : Alice Dona, France Gall, Jean-Jacques Debout, Nancy Holloway, Sylvie Vartan, Sheila, le

luxembourgeois Camillo et son célèbre « Sag Warum » mais encore la découverte du Bic, l'arrivée du jerk, les surprise-party, les émissions télévisées de Jean-Christophe Averty, l'électrophone Teppaz. En dépit d'une France en ébullition avec mai 68 comme point culminant, un événement domine le monde : l'assassinat de Kennedy.

En regardant la photo de couverture du livre - une bande de filles et garçons à la sortie des examens - je me demande quel âge peut avoir la dernière jeune femme en partant de la gauche, grande avec des jambes pleines, laissant augurer du reste. Vit-elle toujours ? Si oui, elle doit avoir un grand âge. Dès lors, cette image allégorique fait s'évanouir des souvenirs si gais.



Commémoration du Centenaire de l'arrivée des orchestres militaires noirs américains en France durant la Première Guerre mondiale

par Dan Vernhettes (Jazzedit, 2017)

Il fallait impérativement laisser une place à ce livre brillant d'érudition musicale. Dan Vernhettes est ami de la perfection dans le sens le plus horloger du terme. Il n'en est pas à son coup d'essai; nous lui devons la biographie du trompettiste Tommy Ladnier, à mettre dans la bibliothèque au rayon de la perfection. Avec Bo Lindström, il est également l'auteur de deux volumes époustouffants de « Jazz Puzzle » et, une fois encore, de l'unique biographie de Big Boy Goodie. Avec le présent ouvrage, l'auteur prend le sujet dans sa globalité. Outre les musiciens les plus connus, Jim Europe et Tim Brynn, plus d'une vingtaine de musiques militaires noires américaines ont joué en France. Tous furent des précurseurs de l'avant-jazz. Ces orchestres étaient gigantesques. Lorsqu'il donne son premier concert au Carnegie-Hall le 2 mars 1912, l'orchestre de Jim Europe compte vingt pianos, soixante guitares, quatorze violoncelles, vingt contrebasses, un orgue et



des chœurs. A Paris, les musiciens français seront à ce point étonnés qu'ils s'imaginent que les Américains possédaient des instruments spéciaux alors qu'ils étaient identiques aux leurs. Jim Europe a très heureusement, dès 1919, enregistré une série de disques 78 tours. Hélas, lors d'une dispute, son batteur Herbert Wright le tue d'un coup de couteau. D'autres formations auront une importance capitale : le Syncopated Orchestra ou les Black Devils de Tim Brynn ou l'orchestre de Will Vodery. Des musiciens célèbres sortiront de ces grands orchestres militaires : Russel Smith, Willie « the Lion » Smith, Arthur Briggs ou Sidney Bechet. Pour la première fois, la lumière est faite sur ces événements considérables. De surcroît, l'iconographie s'avère d'une richesse inespérée.

Marc DANVAL

Les prochaines vacances estivales

Jusqu'au 4 février se tient, dans trois palais de Brussels Expo, le *Salon des Vacances*.

Les visiteurs trouvent auprès des 800 exposants, les dernières tendances du secteur du tourisme et des loisirs, des sites lointains, des lieux proches, ou encore des formules de voyages.

Pays du sourire, situé au cœur de l'Asie du sud-est, la Thaïlande est l'hôte d'honneur de ce *Salon des Vacances 2018*. Porte d'entrée idéale pour découvrir l'Asie, ce pays a conservé une



véritable authenticité. Les montagnes au nord, les plages du sud, Bangkok, le wellness, la gastronomie sont autant d'éléments d'évasion.

Trois nouveaux thèmes sont proposés cette année : les croisières, le wellness & health, et la gastronomie. La croisière, qui s'est au fil des années fortement démocratisée, est l'une des formules de voyages préférées des

Belges. Gros paquebot, petit bateau, sur la mer ou sur un fleuve, de l'Amérique du Sud à la Scandinavie, elle permet de voguer vers des horizons multiples.

A l'autre bout du monde ou à proximité, la vague du bien-être a envahi notre quotidien. Hôtels spa, centres de bien-être, destinations orientées wellness permettent de se reconnecter avec son corps.

Pour un voyage gourmand, le Salon a créé un espace *Cooking Theatre*, de quoi découvrir les prochaines vacances par les papilles...

Comme de coutume, le *Palais 4* est réservé à la France. Toutes les régions de l'Hexagone y sont particulièrement bien représentées. Cette année, deux destinations sont «hôtes d'honneur» : les Pays de la Loire et l'Occitanie. Les Pays de la Loire vont, entre autres, mettre en évidence le départ du Tour de France 2018 dans leur région, tandis que l'Occitanie valorisera notamment ses trois nouveautés : le *Musée de la Romanité* à Nîmes, la *Piste des Géants* à Toulouse et le *Pyrénées Cycl'n trip* pour rouler sur les traces du Tour de France.

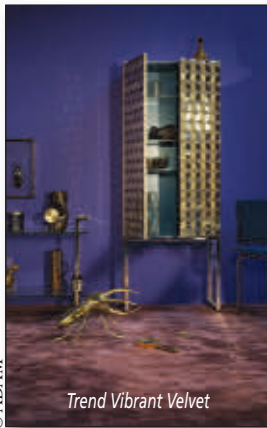
Le *Salon des Vacances* est ouvert au public de 10h à 18h. ■

C.F.

www.salondesvacances.eu

Rétrospective Peter Ghyzcy

Le *Brussels Design Museum* (ADAM) présente, du 6 février au 11 mars, l'exposition «*Peter Ghyzcy. 50 years of functionalism*» : une rétrospective du mobilier et des objets industriels emblématiques dessinés par *Peter Ghyzcy*, qui font partie intégrante de l'histoire du design de la seconde moitié du 20e siècle. Le *Garden Egg Chair*, qu'il a créé en 1968, est au centre de cette exposition. À l'époque, cette icône du design a été conçue



Trend Vibrant Velvet

comme une étude destinée à explorer les possibilités d'un nouveau matériau - le polyuréthane - qui s'est imposé dans le design et la fabrication de mobilier dans les années 1970. La motivation personnelle de *Peter Ghyzcy* était de créer un fauteuil d'extérieur confortable, dont l'assise serait toujours sèche, par tous temps. Depuis

lors, le *Garden Egg Chair* est devenu une icône du space design, que l'on peut admirer dans les collections permanentes de plusieurs musées réputés dans le monde.

Outre le *Garden Egg Chair*, *Peter Ghyzcy* a conçu une multitude de pièces de mobilier devenues emblématiques, qui ont intégré l'histoire du design de la seconde moitié du 20e siècle, ainsi qu'une technique de serrage brevetée permettant d'assembler du verre et du

métal. Au cours de l'exposition présentée à l'ADAM, les visiteurs pourront découvrir les innovations de *Peter Ghyzcy* en matière de design, qui s'étendent sur cinq décennies, mais aussi les coulisses de la vie et de l'oeuvre de cet artiste. ■

E.L.

www.adamuseum.be

Le corps humain en détails

Destinée à tous, petits et grands, qui souhaitent comprendre le fonctionnement du corps humain, découvrir son intérieur, apprendre comment nous naissons et ce qui se passera une fois que nous mourrons, *Real Bodies* est une expo-

sition expliquant l'évolution physique de l'être humain et le fonctionnement des différentes parties de son corps, depuis la conception du fœtus jusqu'au décès. Ponctué de faits scientifiques et de récits extraits d'autres domaines de connaissance (culturels, émotionnels...), cette exposition ancre le corps au cœur de la vie, tout en accordant une grande importance à son environnement au sens large.

Saisissante de réalité, *Real Bodies* «dissèque» le corps humain en présentant quatorze véritables corps parfaitement conservés et plus de 200 dé-

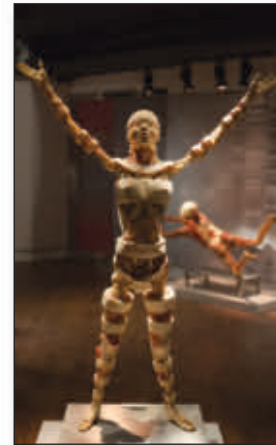
coupes anatomiques. Elle permet d'appréhender le corps humain dans ses moindres détails, en visualisant muscles, artères, viscères, ainsi que les différents systèmes auxquels ils appartiennent. Tous les corps humains et spécimens anatomi-

ques exposés ont été conservés grâce à la plastination. Inventée par l'anatomiste allemand *Gunther von Hagens* dans les années 1970, cette technique vise à préserver les tissus en remplaçant les liquides organiques par du silicone.

Real Bodies propose un voyage pédagogique à travers les méandres du corps humain et la complexité des différents systèmes (nerveux, digestif, reproducteur, cérébral). L'exposition est visible jusqu'au 15 avril sur le site de *Tour & Taxis* à Bruxelles. ■

L.B.

www.realbodies.be



Museum Night Fever

Le samedi 3 mars aura lieu la 11e édition de la *Nuit des Musées Bruxellois* (Museum Night Fever). Durant la soirée et la nuit, le public pourra découvrir les musées bruxellois d'une toute autre façon, contemporaine et décalée. En effet, les musées participants proposent un programme très large, regroupant musiciens, performeurs, danseurs, acrobates, vidéastes, artistes plasticiens, DJs, qui mettront en place un dialogue créatif en lien avec les collections des musées et les expositions.

Cette année, 27 musées accueilleront les visiteurs : *ARGOS - Centre for Art and Media*, *art & marges musée*, *Autoworld*, *Palais des Beaux-Arts de Bruxelles*, *Centre Belge de la Bande Dessinée*, *Cinematek*, *experience.brussels*, *Fondation Boghossian (Villa Empain)*, *MIMA - Millennium Iconoclast Museum of Art*, *Musée Royal de l'Armée*, *Musée d'Art Fantastique*, *Musée BELvue*, *Musée Mode et Dentelle*, *Musée d'Ixelles*, *Musée de la Banque Nationale*, *Musée de la Ville de Bruxelles*, *Musée Juif de Belgique*, *Musée des Sciences Naturelles*, *Parlamentarium*, *Site Archéologique du Coudeberg*, *Train World* et *Wiels*. Le

Musée des Arbalétriers (Grand Serment Royal de Saint Georges et des Arbalétriers de Bruxelles), *la D'Ieteren Gallery*, *la Salle Allende de l'Université Libre de Bruxelles*, *la Maison de l'Histoire Européenne* et *la Garde-Robe de MannekenPis* participeront pour la première fois.



Les musées ouvriront leurs portes de 19h à 2h du matin et la *Museum Night Fever* se clôturera par une grande after-party, de minuit à 7h du matin, à la discothèque *Zodiak*. ■

M.VD.

www.museumnightfever.be

Soin visage masculin

Pour les hommes, âgés de 30 à 40 ans, dont le visage montre les premiers signes de vieillissement, *Shiseido* a développé *Total Revitalizer Cream*. Une crème anti-âge haute performance qui revitalise la peau et l'aide à combattre dessèche-

ment, teint terne, ridules et autres signes de l'âge.

Shiseido Men Total Revitalizer Cream aide la peau à préserver sa vitalité. Elle a une contribution au niveau cellulaire, en apportant tout ce dont la peau a besoin pour obtenir un niveau optimal de fonctionnement, mais aussi combattre efficacement les signes visibles du vieillissement.

Cette crème revitalisante et rénovatrice anti-âge total est formulée à base d'un complexe de protéine marine, d'un complexe «défensif» (extraits de glucane, feuille de rubus et burnet), d'un actif anti-inflammatoire et de vitamine E. Après traitement, la peau est correctement hydratée, plus raffermie, tonifiée, comme liftée. ■



Cours «Agility Gold» chez Aspria

Aspria lance des cours spécialisés pour les seniors à l'Aspria Brussels Royal La Rasante. «Agility Gold» est un cours destiné aux seniors pour améliorer la coordination psychomotrice, les réflexes, la force et l'équilibre. Lorsqu'il est suivi régulièrement, il a une influence bénéfique incontestable et apporte de gros avantages, au niveau de la mobilité et de la souplesse, nécessaires aux activités de la vie quotidienne.

Le cours est donné par l'instructeur *Faïssal Teziti*, un kinésithérapeute spécialisé pour les seniors et Personal Trainer à *La Rasante*. Il dispense ce cours tous les mardis de 14h45 à 15h30. ■

(Aspria Brussels Royal La Rasante : 56 rue Sombre - 1200 Bruxelles ☎ 02 609 19 02)

Les Thermes de Grimbergen

Espace thermal situé aux portes de Bruxelles et créé, en 1996, par la famille *Van der Zypen*, les *Thermes de Grimbergen* n'ont cessé de se développer tant au niveau de l'infrastructure que de l'offre de soins. En ce début d'année, deux nouveautés bien-être sont venues étoffer la sélection. Le *Massage Herbal Cocooning* (65 € - 50 min.) : le soin commence par un enveloppement du dos au gel chauffant, pendant que les pieds, les mollets, le visage et la tête sont massés. Ensuite tout le dos est massé. Et le *Soin du visage aux extraits d'arnica* (59 € - 50 min.) : nettoyage avec lait et lotion, gommage, massage relaxant «acupression» à l'arnica du visage et de la tête, masque et crème du jour à l'arnica. Pour rappel, l'arnica, riche de plus de 150 ingrédients actifs, augmente la résistance de la peau, raffermie, évite et diminue la couperose, hydrate, et donne un coup d'éclat au visage.

Comme chaque année pour la *Saint Valentin*, les *Thermes de Grimbergen* proposent des faits spéciaux avec accès illimité aux thermes pendant un jour;



sortie de bain, serviettes et sandalettes à disposition; possibilité de participer aux différentes séances de versement et de gommage dans les thermes publics ainsi que des soins individuels. La formule «*Spécial Saint Valentin*» est à 95 €/pp., et la «*Spécial Saint Valentin Deluxe*» à 129 €/pp. Cette dernière comprend en plus une nuitée et le petit déjeuner buffet en chambre superior au *Thermae Grimbergen Hôtel*. ■

(Info : ☎ 02 270 81 96 www.thermae.com/grimbergen)

Baume apaisant

Forte rafale de vent, brusque chute des températures ou exposition à un soleil intense, la peau se fragilise et aurait besoin d'un soin apaisant. Dans ce registre, rien de tel que le baume apaisant et réparateur *L'Original* d'*Elizabeth Arden*. Ce soin cultissime est une crème miracle multi-fonctions qui hydrate et protège la peau en toute circonstance. Une formule polyvalente pour rehausser l'éclat des joues, habiller les lèvres de velours, lisser les sourcils, assouplir les cuticules et protéger les mains des gercures et du dessèchement. Idéale dans tous les cas où la peau est irritée ou sensibilisée. En vente chez Planet Parfum. ■



Crème pour le corps

Sublimer la peau du corps avec une crème onctueuse qui corrige les signes majeurs du vieillissement cutané est ce que propose la marque *Nuxe* avec son nouveau soin : *Nuxuriance Ultra Crème Corps Voluptueuse Anti-Age Globale*.

soins visage *Nuxuriance Ultra* dans cette crème voluptueuse au toucher velours. Elle concentre toute la puissance des cellules bi-florales de safran et de bougainvillier, associées à un micro-acide hyaluronique, pour un résultat spectaculaire : une peau plus ferme, plus tonique et visiblement plus lisse. Pour une action parfaitement ciblée «corps», *Nuxe* a ajouté un complexe spécifique formulé à base d'un extrait de seigle, qui améliore le ressort, la tonicité et la fermeté de la peau en améliorant les propriétés contractiles des fibroblastes, ainsi que du beurre de karité dont le pouvoir relipidant et restructurant sont bien connus. Vendu en pharmacie. ■



Nuxe innove pour la jeunesse du corps, en lui offrant la technologie révolutionnaire de ses



Mousses hydratantes corps

La marque *Nivea* innove avec quatre soins légers et hydratants pour le corps, dotés d'une texture mousse onctueuse qui pénètre instantanément dans la peau et l'hydrate en profondeur, 48 heures durant. *Nivea Body Mousse* est une toute nouvelle gamme d'hydratants pour le corps. Ultra rapides à appliquer et instantanément absorbées, ces mousses procurent un délicieux effet velours, sans aucune sensation collante.

Star de la gamme, la mousse pour peaux extra sèches hydrate en profondeur grâce à sa formule à base de concentré de soin *Nivea* et d'huile d'amande douce. Connue pour ses vertus adoucissantes, apaisante et fortifiante, cette huile est riche en acides gras, vitamines A et E, minéraux et oligo-éléments; elle constitue l'alliée par excellence des peaux les plus assoiffées. Il y a aussi la mousse pour peaux sèches, enrichie en beurre de karité, ingrédient naturel connu pour ses propriétés nourrissantes, assouplissantes et relaxantes. Ces produits sont déjà commercialisés.

Dès le mois d'avril, *Nivea* proposera, en plus, deux mousses délicieusement fraîches, aux parfums gourmands : l'une infusée à la framboise sauvage et au thé blanc; et l'autre infusée au concombre et au thé matcha. ■



Sérum Premier Cru...

Depuis neuf ans, la collection de soins *Premier Cru* de Caudalie concentre le meilleur de la vigne, rassemblant tous les ingrédients brevetés de la marque (resvératrol, viniférine, polyphénols de pépins de raisin), associés aux ingrédients anti-âge les plus performants et utilisés à leur concentration optimale. Quintessence de l'anti-âge global, la gamme *Premier Cru* a été conçue pour les femmes qui souhaitent lutter efficacement et en un seul geste contre tous les signes de l'âge.

En 2018, Caudalie ouvre un nouveau chapitre de l'histoire *Premier Cru* et dévoile un cinquième produit : le *Sérum*. Ce soin, ultra-concentré en acide hyaluronique, est le seul produit de la gamme *Premier Cru* à intégrer le nouveau complexe «vinergy», à savoir l'association de resvératrol issu de la vigne et de bêtaïne d'origine naturelle. Son dosage optimal permet de restaurer le métabolisme énergétique cellulaire, diminué avec l'âge. Cette formule inédite est un booster d'efficacité. En plus de revitaliser la peau pour corriger tous les signes de l'âge, le *Sérum Premier Cru* multiplie l'action anti-rides de la *Crème Premier Cru*. Disponible en pharmacie.

Soins anti-âge au Lotus Sacré...

Doté de propriétés exceptionnelles, dont une longévité unique dans l'univers végétal, le Lotus Sacré est une fleur à l'éternelle beauté qui est de toutes les légendes d'Asie. C'est au Laos que cette plante mythique est cultivée pour Kenzo, qui l'a intégrée dans sa gamme Kenzoki, associant extrait de ses fleurs et d'autres actifs anti-âge. Ainsi, au cœur de soins sensoriels *Belle de Jour*, l'alchimie du Lotus Sacré apporte une nouvelle réponse au soin global anti-âge en s'appuyant sur trois piliers : la préservation de la jeunesse cutanée, la régénération de la peau et l'atténuation des signes visibles de l'âge (rides, perte de fermeté et d'éclat). Le Lotus Sacré distille ses bienfaits dans sept soins *Belle de Jour* : une huile extra-fine, un sérum, un fluide, une crème et un masque, qui viennent d'être complétés par deux nouveaux soins experts et addictifs : une lotion et un soin contour des yeux. La *Lotion au Lotus Sacré* est une infusion de jeunesse et de lumière à la texture fine et fondante. Elle revitalise et défroisse la peau, illumine le teint et prépare la peau à recevoir les bienfaits des autres soins *Belle de Jour* pour un effet optimisé. Quant au soin *Contour Yeux au Lotus Sacré*, il allie la richesse d'une crème à la légèreté et l'efficacité d'un sérum. Son applicateur métal extra-frais dépose la juste dose de produit pour lisser le contour de l'oeil, accentuant l'effet anti-âge de la formule. Les rides et les ridules semblent lissées, les poches atténuées. A noter qu'il peut aussi être utilisé pour lisser et illuminer le contour des lèvres. Disponibles en exclusivité chez Ici Paris XL et Galeria Inno.



Le pouvoir prodigieux de l'orchidée...



Le corps, les cellules et l'épiderme sont soumis à des cycles réguliers de 24 heures : pendant la journée, la peau se défend contre les agressions extérieures tandis que la nuit, elle se régénère. C'est pourquoi Guerlain a développé une nouvelle *Crème Contour Yeux et Lèvres Orchidée Impériale*, enrichie d'un complexe «chrono-réponse» agissant en continu sur les signes visibles de l'âge.

Un soin formulé à base d'ingrédients délivrant toute leur puissance, de jour comme de nuit ; à savoir l'extrait de jasmin et l'acide hyaluronique pour accroître l'hydratation et l'herbe du tigre (plante réputée en médecine chinoise et ayurvédique) pour activer la biosynthèse du collagène.

La *Crème Contour Yeux et Lèvres Orchidée Impériale* lisse et sublime le regard tout au long de la journée, grâce aux ingrédients chrono-actifs qui aident à détendre les traits et à illuminer le contour des yeux. Et la nuit, elle détoxifie cette zone particulièrement sensible : elle cible les signes de fatigue et repose le contour de l'oeil. Avec pour résultat : les cernes moins marqués, les micro-ridules estompées, le regard visiblement plus frais, les traits reposés et le visage paraissant plus jeune.



Soins boucliers anti-exposome...

Vie à cent à l'heure, toujours plus connectée et stressante, l'exposome nous rend chaque jour plus fragile et notre peau est en première ligne... La marque Uriage présente sa première gamme de soins visage – *Age Protect* – qui agit simultanément sur les signes de l'âge et sur les agressions quotidiennes que subit la peau (lumière bleue, UV, pollution, stress, fatigue). *Age Protect* sont des soins anti-âge à base d'Eau Thermale

d'Uriage et dotés du dispositif breveté BLB (Barrière Lumière Bleue), capable de lutter contre l'exposome. Grâce à l'association d'extraits végétaux, de vitamines et de nacres, le complexe BLB agit tel un protecteur, limitant les effets nocifs des ondes dans la peau. Il diminue l'oxydation et la formation des radicaux libres générés par la lumière bleue. A ce complexe BLB s'ajoute un second bouclier : un complexe formulé à base de deux gommes végétales, empêchant les particules fines de pollution de s'accrocher à la surface de la peau. Sans oublier les actifs anti-âge tels le rétinol, l'acide hyaluronique, l'extrait végétal du sang du dragon, ainsi que les vitamines C et E. Sept soins *Age Protect* multi-actions sont proposés : une crème pour peaux normales à sèches, une crème SPF 30, un fluide perfecteur pour peaux normales à mixtes, un sérum intensif pour toutes les peaux, un soin contour des yeux, une crème de nuit détox et une crème de nuit peeling. Soins disponibles en pharmacie.

Peau lisse et zéro défaut...

Pour combler le rêve des femmes d'avoir une peau du visage lisse et zéro défaut en un temps record mais durablement, Filorga propose le soin double timing : *Time-Flash*, agissant comme «flouteur» et soin de jour, lissant immédiatement les rides, liftant les traits et offrant une action traitante sur le long terme. Et ceci grâce à sa formule, au toucher doux et velouté, élaborée à base de polysaccharides tri-dimensionnels qui forment un film à la surface de la peau pour remettre en tension les tissus cutanés et retendre les traits, ainsi qu'à base d'élastomères de silicones qui donnent à la texture un effet comblant, capable de flouter les ridules, lisser le grain de peau et flouter les pores dilatés. *Time-Flash* bénéficie de toute l'expertise Filorga pour offrir à la peau une correction durable sur tous types de rides (de surface, de contraction et de dessèchement) et il peut s'utiliser pour booster l'efficacité de son soin anti-rides. Soin lissant passe-partout pour un effet lift et matifiant à tout moment, *Time-Flash* s'utilise en base de maquillage ou en soin. Disponible en pharmacie et chez Ici Paris XL.



L'effervescence de l'eau pétillante au cœur des soins...

Créée en 2009, la gamme de soins *Hydra Sparkling* de Givenchy offre à la peau une source d'hydratation intense et éblouissante. Au cœur de cette ligne, la technologie brevetée du «sparkling water complex» - un concentré d'hydratation et d'énergie lumière - associant plusieurs actifs qui recréent toute l'effervescence de l'eau pétillante, au bénéfice d'une peau profondément hydratée, pleinement revitalisée et plus tonique qui, en surface, réfléchit la lumière pour révéler tout son éclat.

Cette année, cette gamme s'enrichit de trois nouveaux soins. Le *Sérum Haute Hydratation Lumière* doté d'une formule aérée de fines bulles d'air et de deux actifs majeurs (extraits de levures et de capucine). Promesse d'une hydratation intense, sa texture gélifiée aqueuse forme, dès l'application,

un voile lisse et frais sur le visage, tel un bouclier hydro-protecteur. La *Gelée Hydratation Lumière* qui offre un cocon d'hydratation intense à toutes les peaux assoiffées. Onctueuse et ultra fine, sa texture fond sur la peau pour laisser un voile velouté et une agréable sensation de fraîcheur. Et enfin, la *Lotion Bullée Hydratation Lumière* hydrate et énergise instantanément la peau, optimisant ainsi l'action du soin suivant. Sa texture aérée d'une multitude de bulles d'air procure une réelle sensation de fraîcheur à l'application. Sa formule est enrichie de plusieurs acides hyaluroniques qui apportent hydratation et effet repulpant. Disponibles en exclusivité chez Ici Paris XL.



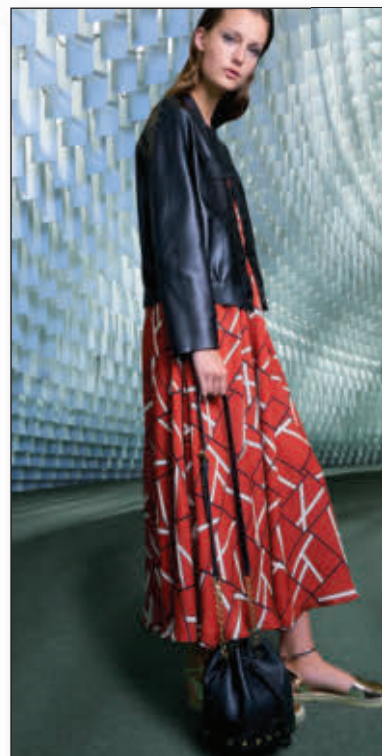
Le rouge s'impose



Coton stretch et imprimé fleuri, petits plis devant, fausse poche passepoilée au dos et fentes au bas des jambes pour ce pantalon Uta Raasch, avec ceinture en forme à passants fermée par bouton et agrafe. Accompagné d'une veste en cuir nappa d'agneau travaillée en basque (Peter Hahn – www.peterhahn.be)



Encolure en V pour cette robe droite à manches 3/4 avec finition volants (Marie Méro)



Robe en soie imprimée, portée avec une veste en cuir d'agneau, sac « seau Paris rocks » en cuir d'agneau et espadrilles en cuir de veau (Longchamp)



Robe de cocktail courte, très près du corps avec élégant empècement de dentelle dans le bas de la jupe et un petit rappel dentelle aux épaules (Bronx & Banco)



Imprimé rétro pour cette robe légère dont le bas et le décolleté sont agrémentés de volants romantiques (For Love & Lemons)



Ensemble d'inspiration ethnique avec effet de bandes nouées dans le haut et découpes à divers endroits dans le pantalon; porté sous une longue tunique à dessins géométriques (Gioia Seghers)

LES CAHIERS

Beauté

L. BERTHU



La collection *Teint Lumière* de **Galénic**, comprenant déjà trois soins pour unifier le teint en toute discrétion, vient de s'enrichir de deux nouvelles créations pour sublimer la beauté naturelle du teint au quotidien. D'une part, la *Poudre de Soleil* : poudre ultra-fine qui réchauffe le teint d'une couleur naturellement ensoleillée. En un seul geste, sa teinte universelle reproduit un hâle léger. Idéal pour s'assurer un effet bonne mine toute l'année! Pour redessiner le visage, elle s'applique dans le creux des joues, les ailes du nez et le haut du front à l'aide d'un pinceau.

D'autre part, le *Blush-Crème Rosé* : un blush crémeux, au fini poudré, pour colorer et sculpter les pommettes. Sa texture crémeuse facilite son application et sa couvrance modulable permet un fini naturel à la fois frais et de longue tenue. Pour un effet bonne mine en journée, il s'applique au pinceau sur les joues. Pour un effet plus sophistiqué en soirée, il s'utilise sur les pommettes en dégradé jusqu'à la racine des cheveux. Vendus en pharmacie.

Les lèvres s'habillent de velours avec les quatre nouveaux *Phyto-Lip Twist Mats* de **Sisley** aux teintes irrésistibles et intemporelles, oscillant du beige rosé au rouge grenat. Et ce, toujours dans une parfaite équation entre soin et intensité de couleur. Une formule associant du phytosqualane, qui favorise le maintien de la souplesse et de l'élasticité de la peau, à un extrait de résine commiphora pour des lèvres souples et douces. Enrichie en pigments purs, elle



pare les lèvres d'une couleur intense et profonde. L'effet mat est obtenu grâce à un complexe d'esters brillants et d'huiles légères, associé à des cires filmogènes.



Depuis son lancement, la gamme *Interdit* de **Givenchy** rythme l'univers de la beauté avec des produits étonnants. Après *Rouge Interdit Vinyl* jouant avec les limites de la brillance, le rouge à lèvres *Rouge Interdit* aux teintes lumineuses et le mascara *Noir Interdit* à la brosse inclinable à 90°, le nouveau produit *Interdit* novateur est le *Gloss Interdit Vinyl*. Au cœur de sa formule : un gel et des polymères fusionnent pour former un film extra-brillant et pour permettre la bonne dispersion des nacres, tandis que l'huile de Rose Noire – présente dans toutes les créations *Interdit* – aide

les lèvres à retrouver confort, douceur et souplesse. Un effet «volume naturel» qui optimise l'impact coloriel et l'aspect brillant de la texture. L'embout mousse de l'applicateur *Gloss Interdit Vinyl* est estampillé d'un G permettant de charger davantage de texture et une diffusion de la couleur de manière uniforme, sans aucun frottement désagréable sur les lèvres. *Gloss Interdit Vinyl* se décline en 12 teintes et est disponible en exclusivité chez Ici Paris XL.

Glée fraîche et cristalline qui infuse la peau de fines nacres, le *Synchro Skin Illuminateur* est un nouveau produit maquillage **Shiseido**. Nimbée du halo rosé de la teinte «rose gold» ou du scintillement opalescent de la nuance «pure gold», la peau rayonne et le teint est éclatant. Infusé d'eau minérale de Kirishima, au Japon, riche en minéraux vitaux, *Synchro Skin Illuminateur* bénéficie aussi de la technologie «synchro skin», signature du teint Shiseido, et est en affinité parfaite avec la peau. Produit disponible en Belgique dès le mois de mars.



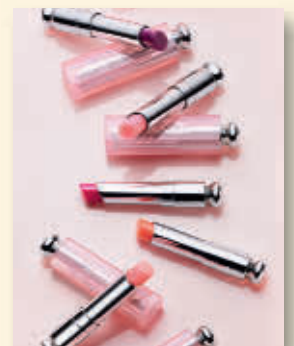
Visage rayonnant avec le maquillage *Glow with Love* de **Guerlain** et trois nouveautés s'inscrivant dans la gamme *Météorites*. Tout d'abord, trois stylos *Météorites CC Glow* - à la texture fluide et enrichie du complexe précieux effet rajeunissant -, utilisés pour apporter une correction couleur ciblée, illuminer le teint et corriger les imperfections. Le *CC Glow rose* pour un effet anti-fatigue sur l'arête du nez, le menton, au-dessus des sourcils et sur les pommettes. Pour gommer les rougeurs, une touche de *CC Glow vert* sur les ailes du nez et les joues. Pour atténuer les tâches pigmentaires, les zones d'ombre et estomper les cernes, le stylo abricot s'applique sur le contour des yeux et à la commissure des lèvres. La palette «tout en un» *Météorites Heart Shape* propose trois nuances lumineuses et correctrices de poudre : les teintes mates et rosées rafraichissent, accrochent la lumière pour un teint doux, délicat et sublimé. Les joues sont épanouies, le teint est sculpté, rayonnant et frais.

Quant aux lèvres, elles s'habillent du *KissKiss LoveLove* : rouge à lèvres en forme de stick en cœur qui épouse parfaitement l'arc de cupidon pour des lèvres délicieusement dessinées. Six nuances printanières allant du rouge orangé au brun, en passant par des roses gourmands, sont proposées dans un écrin pastel.

Perfection du teint assuré avec les nouvelles bases correctrices *SOS Primer* de **Clarins**. Doté d'une texture fluide, facile à appliquer, *SOS Primer* hydrate, apporte une correction couleur sur mesure et illumine instantanément le teint tout en prenant soin de la peau. Le principe ? Celui de la roue chromatique : lorsque deux teintes opposées sont placées l'une sur l'autre, elles s'annulent. Il faut donc appliquer le *SOS Primer* de la couleur complémentaire à celle de sa préoccupation beauté pour retrouver un teint rééquilibré, unifié et frais. L'association de nacres et de poudres soft-focus dans sa formule démultiplie la diffusion de la lumière et, par effet d'optique, gomme les imperfections. Six coloris sont disponibles pour une correction couleur adaptée à chaque carnation. Le blanc illumine tous les teints et accroche la lumière pour donner de l'éclat. La couleur pêche renferme des pigments beiges pour camoufler le violet des imperfections comme les cernes, veines apparentes ou marques d'acné. Le vert est une base aux pigments verts pour estomper les rougeurs. Le rose est un cocktail énergisant aux pigments rosés revitalisant le teint et lui rendant de la fraîcheur. Correcteur bien ciblé, le corail contrebalance les taches pigmentaires bleues pour unifier instantanément les irrégularités du teint. Enfin, la couleur lavande contrebalance la couleur jaunâtre des teints asphyxiés par la pollution.



Le confort d'un baume allié au pouvoir rosissant sur mesure d'une encre teintée, est ce qu'apporte, sur les lèvres, le *Lip Glow* de **Dior**. C'est en 2009 que Dior a lancé son premier baume à lèvres rehausseur de couleur *Lip Glow*. Son secret? Un équilibre parfait entre soin et maquillage, avec une formule qui réagit au PH des lèvres pour libérer son actif et les rosir instantanément. Concentrée en beurre de mangue sa composition assure une hydratation optimale et continue pendant 24h. Aujourd'hui, la gamme *Lip Glow Squad* dévoile de nouvelles facettes avec dix nouvelles teintes fraîches et gourmandes ainsi que deux nouveaux finis sur les lèvres. A savoir, le *Matte Glow*, un baume teinté à l'effet flouteur, doux mat, pour sublimer les lèvres sans donner l'impression qu'elles sont maquillées. Et le *Holo Glow*, à la texture iridescente et renfermant des nacres qui reflètent la lumière; son fini donne à la bouche un éclat légèrement holographique et scintillant.



Lait relipidant corps

La peau sèche est un problème fréquent qui se manifeste à n'importe quel âge. C'est pourquoi il est intéressant de pouvoir disposer d'un seul produit de soin pour toute la famille comme, par exemple, le *Lipikar Lait* de *La Roche-Posay*. Ce lait corporel pour peaux sensibles a une action efficace : jusqu'à 48h d'hydratation, nourrit la peau et lutte contre la sensation de tiraillement. Aujourd'hui, *Lipikar Lait* est proposé dans une formule simplifiée contenant uniquement les ingrédients strictement nécessaires pour soigner la peau de tous. C'est-à-dire de l'eau de source



thermale apaisante et anti-irritations de *La Roche-Posay* (66%), de la niacinamide (vitamine B3) anti-inflammatoire, la cold cream régénératrice qui retient l'hydratation, et du beurre de karité nourrissant et relipidant. Ces ingrédients essentiels apaisent, nourrissent et protègent la peau, jour après jour, pour la libérer de l'inconfort causé par le dessèchement. Cette nouvelle formule convient parfaitement aux bébés, aux enfants, aux adultes et aux seniors. Vendu en pharma-

cie. ■

Mise en forme au Martin'Spa



Zensa (50 min ou 80 min - 100 € ou 140 € - Phyto 5) proposant après un rituel des pieds, un massage crânien aux huiles essentielles, suivi d'un massage du corps pour générer un lâcher-prise. Pour l'option 80 min s'y ajoutent la chromothérapie et le massage du dos.

Côté énergie, deux nouveautés sont à épinglez. Le massage deep tissue: en fonction du temps 50 min ou 80 min, on cible deux zones pour un massage en accupression sur les points névralgiques. Et le massage crânien: travail sur le haut du dos et les trapèzes, avant de passer au massage crânien.

Autre nouveauté à découvrir : des expériences bien-être combinant fitness, thermes et spa. ■
(*Martin'Spa* - ☎ 02 655 74 66 - <http://www.martinspa.com>)

Détox ou relaxation, énergie ou détente, le *Martin'Spa* renouvelle sa carte de soins. Côté massages, place à la relaxation avec deux nouveautés : le massage quantique (50 min - 100 € - Phyto 5) comprenant après un rituel des pieds, la sélection de 5 cartes correspondant à 5 éléments, et un massage cocoon avec travail sur les méridiens, puis lissage. Et le massage

Gommage éclat du visage



Pour pouvoir refléter la lumière, la peau du visage doit être lisse. C'est pourquoi exfolier est nécessaire, mais tout en douceur pour éviter les rougeurs. La marque *Estelle & Thild* propose un polissage fin qui prépare la peau à profiter au maximum des soins routiniers : *Biocleanse Radiance Renewal Micro Polish*. Un gommage doux qui enlève les peaux mortes et redonne un éclat radieux au visage. Des microcristaux polissent et exfolient la surface de la peau en stimulant la micro-circulation. Ce produit est élaboré à base de fleur de sureau noir biologique. Disponible chez Planet Parfum. ■

M-Pad Balance Trainer de Nautilus

La nouvelle ligne *Modern Movement* regroupant les appareils de fitness *Nautilus* est une nouvelle génération technologique qui combine entraînement sur mesure et détente en mode interactif, grâce à une app spécifique. Le *M-Pad* permet de suivre un entraînement interactif réunissant force et équilibre, et le *Edge-Board* assure une formation musculaire grâce à un mouvement roulant. Avec l'application *M-Trac* associée, on peut facilement élaborer sa propre formation en fonction d'objectifs que l'on s'est fixés.

En combinant le trainer d'équilibre et l'app, on peut mettre en place une formation interactive au contenu très plaisant. Au moyen de mini-jeux, on se relaxe et pourtant on a réellement fait du sport. La conception robuste rend les 2 engins parfaitement adaptés aux adultes et aux enfants, et grâce à leur taille compacte, il sont faciles à transporter et à ranger.

Le *M-Pad* et le *Edge-Board* disposent d'un connecteur pour smartphone afin que les capteurs du smartphone puissent suivre et sauvegarder les mouvements. L'app *M-Trac* rend l'entraînement efficace et plaisant, en liant les exercices à des objectifs définis. En plus des programmes de formation, l'application *M-Trac* propose des mini-jeux.

Les *balance boards* conviennent

très bien pour le développement musculaire et la capacité de stabilité, en renforçant les muscles du tronc, essentiels pour la force et l'équilibre.

Le *M-Pad* est compact et propose 3 niveaux de fonctionne-



ment distincts, pour ajuster la hauteur et donc le degré de difficulté. Cela le rend adaptable à chacun et lui permet d'accompagner l'utilisateur dans son évolution.

Quant au *Edge-Board*, il offre un entraînement complet comparable à ceux des AB rollers d'extension traditionnels. Il est doté de différentes possibilités d'exercices et grâce au plateau roulant, on peut choisir les mouvements pour un entraînement polyvalent. Convient pour les utilisateurs de toutes tailles et de tous niveaux. ■

(Info : <http://www.nautilusfitness.nl/modern-movement>)

Lutter contre les acariens

On parle beaucoup de la pollution atmosphérique urbaine mais nos ennemis, les acariens, dorment tous les jours avec nous. En moyenne, un gramme de poussière en contient 1000. Ils sont invisibles à l'oeil nu mais pourtant bien présents. Ils s'épanouissent dans les espaces chauds et humides et se cachent dans les textiles : ils sont environ 2 millions dans le matelas, peut-être plus! Allergies, eczéma, yeux irrités, rhume chronique, nez bouché, ... sont autant de symptômes qu'ils provoquent. Leur population est en constante augmentation, surtout dans les pays industrialisés et ils constituent le premier allergène au monde.

Contre ces envahisseurs, il existe un remède : *Acar'Up*. Il s'agit d'une solution anti-acariens 100% belge, 100% naturelle et non-toxique. *Acar'Up* est un piège, et non un poison, qui permet d'éliminer 80% des acariens à chaque utilisation. Cette méthode repose sur le

biomimétisme. Grâce à la synthèse de leurs phéromones, le spray *Acar'Up* attire les parasites, hors du matelas, sur un textile technique. Capturés par la couverture du kit *Acar'Up*, les acariens ne résistent pas au 60°C de la machine à laver! Cette formule est très pratique et s'adapte à tous les



types de matelas, de fauteuil, de canapé et les tapis. Le kit *Acar'Up* est vendu en pharmacie : 29,95 € pour celui contenant un textile et un spray 50 ml; et 59,90 € pour celui avec deux textiles et un spray de 100 ml. ■

Vitrine des nouveautés



La tatoueuse new-yorkaise *Virginia Elwood* signe pour les vingt ans de la marque **Zadig&Voltaire** une collection capsule mode-parfums : une rencontre graphique entre son univers folk américain et le couple olfactif français. La vision de *V. Elwood* trouve dans l'art accessible des collections Zadig un parfait alter ego. Un an après le lancement des parfums Zadig&Voltaire, on retrouve les mêmes fragrances mais avec un nouveau look. En embossage sur les flacons et les packs, *Virginia Elwood* a dessiné deux histoires uniques, en noir et blanc piqué de symboles Zadig. Pour femme : l'Eau de Parfum *This is Her* proposant un mix solaire de fleurs, bateau et sirènes. Et au masculin : l'Eau de Toilette *This is Him* avec un décor nuit d'étoiles au contraste de rose et tête de mort.



Dévoilé au début de l'an passé, le parfum *Izia* de **Sisley** célèbre son premier anniversaire. Pour l'occasion, **Sisley** s'est associé à l'univers rock de l'artiste anglaise *Quentin Jones* pour créer un flacon et un packaging fleuris et colorés. L'Eau de Parfum, inchangée, s'ouvre sur des notes fraîches et acidulées de bergamote blanche et une touche de poivre rose, contrastées par le raffinement des aldéhydes. Son cœur floral, retranscription fidèle de la rose d'Ornano, est sublimé par un accord transparent de jasmin, pivoine et muguet. Un bouquet auquel l'angélique verte et vibrante apporte des fragrances poudrées et végétales. En notes de fond, la chaleur boisée du cèdre, enveloppé d'une note ambrée voluptueuse et adouci de muscs, donne corps au parfum.



Chez **Dior**, le parfum *Dior Homme Sport* se décline désormais aussi en *Sport Very Cool Spray* : une Eau de Toilette fraîche, aromatique et nomade qui s'emporte partout. Protégée de la lumière dans une poche d'aluminium souple, la fragrance loge dans un vaporisateur incassable. Comprimé par l'air qui l'enserme à chaque pression, la poche libère le parfum. Il n'existe aucune émission de gaz, l'air seul propulse le jus en un nuage dense. Sans dénaturer la fragrance originelle, le rééquilibrage des ingrédients a été revu. La note de cédrat en tête est diminuée au profit de l'orange sanguine. Les notes de poire, muscade et baies de roses sont conservées. Autour des notes aromatiques inchangées, le musc est moins agressif pour laisser poindre la vanille. Le sillage de fond associant bois noble, santal et vétiver, est resté intact.



Ce nouveau parfum féminin de **Salvatore Ferragamo** - *Amo Ferragamo* - est un oriental floral. Sa note de tête allie un accord italien amer au cassis et au romarin. Son cœur est un magnifique cocktail de jasmin sambac, maté et rhubarbe; et son sillage final mêle vanille, ambroxan et bois de santal.

Nouvelle dimension exotique pour *Man in Black* de **Bvlgari** dans la version *Man In Black Essence*, une Eau de Parfum dédiée à la nature sauvage d'Afrique et exprimant la virilité hypnotique d'un guerrier. Sa composition libère une énergie captivante et contrastée dans ses notes de tête, de rhum sucré et d'orange amère, avant de repousser les limites de l'intensité avec son cœur floral mariant fève de cacao noir et absolue d'iris. Et terminer par une note de fond très sensuelle de bois d'ébène associée à la fève tonka.



Eau de Parfum signée **Lancôme**, *La Nuit Trésor à la Folie* incarne une nouvelle facette de l'amour : le lâcher prise, ce moment unique où l'amour est à son apogée, où le temps est suspendu. Un parfum oriental vanillé se présentant comme un élixir sensuel et mystérieux au cœur envoûtant de rose noire et érotisé d'une orchidée vanille. Ce parfum s'envole sur une senteur très nuancée et vive de bergamote et de poivre. Son cœur renferme trois fleurs majeures de la parfumerie féminine : la pivoine, la rose et le jasmin. Le patchouli vient, ensuite, charpenter l'ensemble. La fève tonka et l'ambre adoucissent la composition. La vanille lui apporte une note liqueuse. Enfin, *La Nuit Trésor à La Folie* s'achève par un souffle animal de musc.



La pivoine, la rose et le jasmin. Le patchouli vient, ensuite, charpenter l'ensemble. La fève tonka et l'ambre adoucissent la composition. La vanille lui apporte une note liqueuse. Enfin, *La Nuit Trésor à La Folie* s'achève par un souffle animal de musc.



Création olfactive pour homme de la marque **Coach**, cette Eau de Toilette *Coach For Men* évoque une confiance en soi et une authenticité à l'américaine. En note de tête, *Coach For Men* s'ouvre sur l'énergie croquante et effervescente de la poire verte Nashi. Une explosion épicée de cardamome vient apporter de la chaleur et de la complexité, agrémentée d'une touche subtile de douceur. Le parfum s'achève sur un fond texturé de vétiver terreux, boisé et vert, rehaussé par des accents de daim et d'ambre gris.

Pompeii - the Immortal City

L'asbl Musée de l'Europe, en collaboration avec Tempora et son partenaire italien Civita, a mis sur pied une exposition sur l'histoire de Pompéi intitulée «Pompeii, the Immortal City». Elle est visible tous les jours, jusqu'au 15 avril 2018, au Palais de la Bourse de Bruxelles.

Le Museo Galileo Firenze et le Museo Nazionale Archeologico di Napoli ont élaboré le scénario scientifique du parcours. Tous les moyens de la muséologie actuelle ont été monopolisés pour faire revivre la cité antique romaine détruite en 79 après J.-C. Un audioguide gratuit accompagne le visiteur.



Bracelet en or

La cité vésuvienne ne cesse d'exercer sur les esprits et les sens un puissant pouvoir d'attraction. Le malheur foudroyant de cette ville ensevelie sous les cendres a fait le bonheur de générations de savants, d'aventuriers et de simples curieux.

L'éruption du volcan pétrifia l'existence des habitants de Pompéi, mais aussi leur cadre de vie, que l'on découvre dans l'exposition : la faune et la flore dans et autour de la cité, les productions agricoles, les tech-

niques de construction, la maîtrise de l'eau, les mesures du temps et des distances...

L'éruption est scénarisée par un spectacle immersif temporisé plongeant les visiteurs au cœur de la catastrophe. Au sortir de celui-ci, le visiteur est immergé dans la Pompéi d'aujourd'hui. Une cité telle qu'elle était il y a près de 2.000 ans...

Au travers d'objets provenant des fouilles archéologiques (plus de 100 objets authentiques), de reconstitutions de machines impressionnantes, de visions 3D de ce qu'était la cité avant sa destruction, le visiteur va découvrir la nature de la région, mais aussi le génie d'un peuple attelé à la reconstruction de sa cité, partiellement détruite par un tremblement de terre 17 ans auparavant.

Les visiteurs découvrent ainsi le travail des métaux et de la pierre, mais aussi la révolution du verre, les systèmes de chauffage et les moyens mis en œuvre pour construire les bâtiments. Grands bâtisseurs, les Romains ont des instruments et systèmes de mesure précis. Leurs connaissances scientifiques servent surtout à la création de machines, d'instruments et d'appareils divers. On ne pourra qu'admirer leur ingéniosité pour distribuer l'eau dans tous les endroits de la ville. Le visiteur découvrira aussi les avancées médicales : opération de la cataracte, réduction de fractures et soins dentaires... bien proches des nôtres ! ■

S.B.

(Info : ☎ 02 549 60 49
www.expo-pompeii.be)

A la rencontre de l'art contemporain

BILY (Brussels I Love You) est un parcours d'art contemporain qui se déroule du 3 au 10 février. Il a pour vocation de faire (re)découvrir, durant une semaine, les quartiers en vogue de communes bruxelloises à travers un œil artistique. En effet, BILY propose un itinéraire composé de visites de galeries d'art, institutions, espaces d'expositions, ateliers d'artistes,... des endroits connus ou inattendus, pour se promener hors des sentiers battus via une certaine cartographie de l'art contemporain. Des événements comme des visites privées et démarches artistiques ponctuent également le parcours. C'est une occasion d'attiser la curiosité du public, mais aussi de fédérer les plus initiés et de susciter des rencontres entre connaisseurs, collectionneurs, professionnels

et amateurs d'art. Une vingtaine de lieux sont à découvrir cette année. L'inauguration de



Patinoire Royale

ce parcours d'art contemporain est prévu le 3 février, de 14h à 19h, à la Patinoire Royale (rue Veydt à 1060 Bruxelles). Et Arkadia propose des visites guidées gratuites, au départ de la Patinoire Royale, les samedis 3 et 10 février : 14h, 15h, 16h et 17h. ■

E.L.

(Info : www.brusselsiloveyou.com)

Soviet Design : Red Wealth

En collaboration avec le Moscow Design Museum (MDM), le Brussels Design Museum (ADAM) présente, jusqu'au 21 mai prochain, l'exposition «Soviet Design: Red Wealth». Il s'agit de la première rétrospective réunissant une multitude d'objets du quotidien et des productions graphiques réalisés en URSS au siècle dernier.

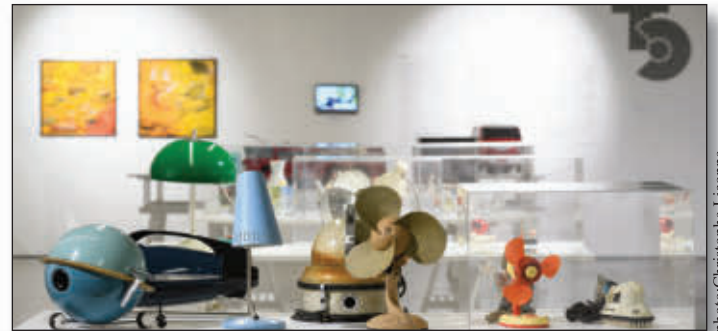


photo:Christophe Licoppe

Des années 1950 aux Jeux olympiques de Moscou (1980), l'exposition présente des pièces iconiques qui illustrent le style de vie en Union Soviétique : design graphique et industriel, dessins techniques et prototypes, tous venus des collections du MDM ou de collections privées.

L'exposition se décline en différentes thématiques, chacune représentant un certain aspect du quotidien et de la culture maté-

rielle en URSS : enfance et loisirs, sport et événements publics, communication visuelle et conception d'emballage, mobilier et produits ménagers, ingénierie de précision et production industrielle, ainsi que des projets uniques de l'Institut Soviétique de Recherche en Esthétique Technique. Alors que le design russe du 21ème siècle

prend forme, ce regard historique sur le design soviétique et ceux qui l'ont incarné prend tout son sens.

La fin des années 1950 marque le début de l'âge d'or du design soviétique. L'Union Soviétique participe dès lors activement aux expositions internationales, dont l'Exposition Universelle de Bruxelles en 1958. ■

S.D.

(Info : www.adamuseum.be)

«Ceci n'est pas un dauphin»

Le but de l'exposition «Ceci n'est pas un dauphin», coordonnée par Planète-Vie, est d'interpeller nos sociétés, et particulièrement les jeunes générations, sur la place que l'homme concède aux autres formes de vie sur notre planète. La réflexion sur l'interdépendance du monde vivant interroge sur ce qu'est le réel. L'exposition sera une invitation au voyage entre le surréalisme dans l'art et celui qui pousse les scientifiques à considérer comme animal ou végétal une forme coupée de toutes ses relations sociales ou environnementales. L'exposition rassemble des œuvres d'artistes belges et internationaux, et est assortie de propositions pédagogiques et d'un dossier qui aura été communiqué aux enseignants en amont. Celle-ci accueillera gratuitement, durant trois semaines, les particuliers et les écoles autour de la question de l'interdépendance et de la personnalité juridique du monde vivant. Le premier volet de l'exposition, destiné au grand public, accueillera les visiteurs dans le cadre du Lycée Molière (avenue Franklin Roosevelt, 21 à Ixelles). Le vernissage aura lieu le jeudi 22

et le vendredi 23 février. Il y aura par ailleurs une vente de charité de certaines œuvres le 23 février. L'exposition sera, par la suite, ouverte au public du 24 février au 2 mars, de 11 à 18h.



Ensuite, elle sera présentée, du 5 au 16 mars, sur le site de l'Ecole européenne de Bruxelles-Argenteuil (Square d'Argenteuil 5 - 1410 Waterloo) où elle sera destinée en priorité aux étudiants du primaire, secondaire et des universités ainsi qu'à leurs enseignants. Des animations, visites guidées et rencontres, avec les artistes et des scientifiques, viendront ponctuer le programme de ces deux dernières semaines d'exposition. ■

D.T.

Spécialités Picard

Picard place la fête de la Saint Valentin sous le signe de la douceur avec sa collection *Only Love*, composée de cinq créations à partager en tête-à-tête. Les «*minis croque-coeurs*» au saumon fumé et pomme granny smith, ou au magret de canard fumé et compote d'oignons, seront idéals à l'apéritif. Les «*gaufres coeurs*» dorées et moelleuses seront appréciées au petit déjeuner ou au goûter. La «*crème glacée Only Love*», au chocolat et à la vanille, sublimée par une sauce au caramel beurre salé, de petits coeurs en chocolat et des morceaux de guimauve, fera un délicieux encas ou dessert. Enfin, pour que la fête soit parfaite, Picard propose les coeurs «*Kiss me Only Love*», un mariage de mousse vanille-mascarpone, compote



mangue – fruit de la passion et compote de framboise, déposées sur un croustillant coco-chocolat blanc. Ou encore le coffret contenant «*9 coeurs au chocolat noir*» garnis de praliné et de caramel au beurre d'Isigny. ■

C.F.

(info : www.picard.be)

L'apéritif Crodino

Venu d'Italie, *Crodino* est un apéritif sans alcool aux bulles dorées qui se caractérise par d'intenses notes d'agrumes et de fruits, avec une délicate touche épicée.



Pour sa fabrication, tout commence avec une sélection rigoureuse de ses ingrédients: herbes, épices, bois et racines de la plus haute qualité. Sa recette reste secrète, mais le charme opère avec ses touches de carda-

mome, de clous de girofle, de coriandre et de muscade. Ensuite, les ingrédients sont habilement mélangés et *Crodino* est obtenu par infusion. Cet alliage de plus de 30 ingrédients est laissé à maturité pendant près de six mois avant de devenir la boisson que l'on connaît.

Comment servir le parfait *Crodino*? Prendre un verre rempli de glaçons, ajouter le *Crodino* et déposer une tranche d'orange. Il s'accompagne volontiers d'amuse-bouches lors de l'apéritif.

Crodino est disponible, en Belgique, dans tous les hyper et supermarchés au format 8 x 10 cl. Il existe également *Crodino Rosso* : un apéritif non alcoolisé à la touche d'amertume fraîche et aux notes d'oranges sanguines. ■

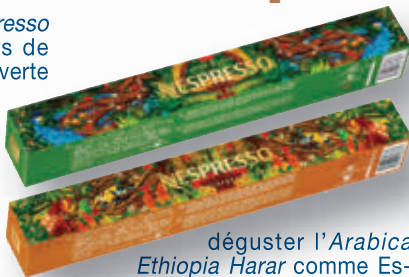
D.T.

Deux éditions limitées Nespresso

En ce début d'année, Nespresso emmène tous les amateurs de café en voyage, à la découverte des lieux d'origine de ses deux nouvelles éditions limitées de café : l'*Arabica Ethiopia Harar* et le *Robusta Uganda*. En effet, Nespresso - pionnier en matière de café portionné -, fait découvrir l'Éthiopie, pays d'origine de l'*Arabica*, et l'Ouganda, d'où viendrait le *Robusta*.

Nespresso sait combien l'histoire riche du café a influencé la palette de goûts et, avec ses nouvelles éditions limitées, souhaite emmener les amateurs de café en voyage de découverte jusqu'aux mythiques origines de cet envoûtant breuvage.

Les amateurs de *Lungo* pourront



déguster l'*Arabica Ethiopia Harar* comme Espresso et comme Lungo. L'*Arabica Ethiopia Harar* est un espresso aux notes de fruits mûrs et de fleurs fraîches et au corps velouté. Un café d'intensité 5. Le *Robusta Uganda*, lui, est doux et particulièrement intense avec quelques touches subtiles de cacao. Un 100 % robusta d'intensité 10. ■

C.F.



Nouveau concept de café

Godiva vient d'ouvrir un nouvel univers du chocolat : le *Godiva Café Chocolat*, situé Carrefour de l'Europe, dans le lobby de l'hôtel Hilton Grand-Place et accessible aussi par l'extérieur de l'hôtel.

Dans cet établissement - à l'intérieur contemporain puisant son inspiration dans la richesse des couleurs, la finesse, les formes et les textures des collections *Godiva* -, les clients peuvent se détendre tout en savourant les créations chocolatées fraîchement préparées dans l'atelier du magasin. Des fraises enrobées de chocolat *Godiva*, des macarons, des pâtisseries, du «*chocolixir*» chaud ou froid, ainsi que des boissons à base de chocolats peuvent y être dégustés. Tout au long de l'année, de nouveaux produits et recettes seront présentés. ■

D.T.

(*Godiva Café Chocolat* : 3 Carrefour de l'Europe - 1000 Bruxelles www.godivachocolates.eu/)

Salon du Chocolat de Bruxelles

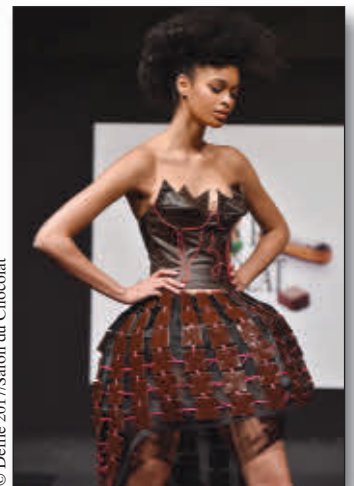
Pour la cinquième année consécutive, Bruxelles accueillera le *Salon du Chocolat* pour une nouvelle célébration du chocolat belge sous toutes ses formes. Le thème de cette nouvelle édition «*Chocolat & Cacao : la Grande Aventure*» célèbrera la créativité et la passion de toute une profession et les alliances bière et chocolat - deux produits emblématiques de la culture culinaire belge - seront mises à l'honneur. Plus de 130 participants - chocolatiers, chefs pâtisseries, confiseurs, designers et experts du cacao - seront réunis, du 2 au 4 mars, sur un espace d'une superficie de 8.000 m² à *Tour & Taxis*.

L'espace «*Jeunes Talents*», parrainé par la Ville de Bruxelles, mettra à l'honneur les nouveaux talents de la région bruxelloise et le public pourra découvrir toutes les étapes de fabrication du cacao en chocolat, à travers la reconstitution d'une ligne de fabrication à l'initiative de la société *Callebaut*.

Pendant 3 jours, le Salon proposera un programme complet d'animations ludiques et didactiques pour petits et grands, avec un défilé de robes en chocolat, des démonstrations de recettes par de grands chefs pâtisseries et maîtres chocolatiers, des ateliers, ainsi que des conférences-dégustations. Mais également découvrir les dernières actualités littéraires gourmandes et faire dédicacer les livres récemment parus autour

de la gastronomie, du chocolat et de la pâtisserie.

Au *Salon du Chocolat*, on ne fait pas que se promener et regarder, on déguste des nouveautés, découvre de nouvelles saveurs et des recettes inédites de grands Chefs, notamment en participant à des ateliers, durant lesquels on met la main à la pâte... Et ceci est valable tant pour les enfants que les adultes.



© Défilé 2017/Salon du Chocolat

La principale nouveauté de cette 5e édition est «*Le Grand Goûter*» ou «*Quand bio rime avec gourmandise*», dont l'objectif est d'initier les plus jeunes au plaisir du «manger sain». Eh oui, bio et gourmandise ne sont pas incompatibles, bien au contraire ! ■

L.B.

(Info : <http://brussels.salon-du-chocolat.com>)

Koyzina Authentica

Installé au rez-de-chaussée d'une belle maison de maître, située à Uccle, le restaurant *Koyzina Authentica* est un endroit élégant et cosy, où domine le blanc, ponctué de quelques touches de tissus colorés pour donner à l'ensemble un caractère agréable et lumineux. Une atmosphère familiale se dégage de ce lieu, décoré d'étagères garnies de livres ou de produits d'épicerie grecs et de photos anciennes. Deux belles colonnes ioniennes - datant du début du



20e siècle lors de la construction de la maison - constituent le seul rappel architectural à la Grèce dans la salle de restaurant, offrant une capacité d'une cinquantaine de couverts. Ouvert, il y a quatre ans, par *Sofia Dimitriadou* - aujourd'hui secondée pour la gestion par son époux -, l'établissement propose de goûter à la cuisine grecque authentique. Une cuisine familiale, que l'on peut qualifier de «gastronomique», élaborée à base de produits du terroir hellénique sur base de recettes ty-

piques traditionnelles. L'accueil est très chaleureux, le service attentif et la cuisine raffinée. Arrivé il y environ trois mois au *Koyzina Authentica*, le chef *Dimitris Argyropou* oeuvre aux fourneaux. Il propose des plats traditionnels remis au goût du jour, toujours dans le respect des saveurs originelles, ainsi que des spécialités aussi goûteuses qu'inventives. Comme, entre autres, un tzatziki (yoghourt grec avec olives et citron); un tarama blanc à l'huile d'olive et citron; une crème d'aubergines fumées, avec ail, oignons et poivrons rouges; du poulpe aux fèves, tomates cerises et oignons caramélisés; une saucisse de porc, avec caramel, orange et fenouil; de la pintade aux pâtes et fromage grec; un carré de cochon noir grec, avec salade d'artichauts et purée de carottes au gingembre; et le traditionnel karyodopa pour dessert : un cake aux noix, avec une crème de chocolat blanc et poire caramélisée au vin Maurodafni. Le restaurant propose également des mets végétariens et des préparations sans gluten. Les entrées sont au prix maximum de 15 €; les prix des plats principaux varient entre 22,50 € et 25 €. Et tous les midis en semaine, un lunch 3 services est proposé à 15 €. ■

L.B.

(*Koyzina Authentica* : 519 avenue Brugmann - 1180 Bruxelles - ☎ 02 346 14 38 - www.koyzinaauthentica.be)

Café Damen

La marque belge de café *Damen* dispose du savoir-faire et de l'expertise d'une entreprise de torréfaction artisanale existant depuis plus de nonante ans. Son siège social se trouve à Audegarde, en Flandre orientale, et son usine de torréfaction à Alost. La marque s'est construite une clientèle fidèle et enthousiaste parmi les détaillants comme les boulangeries, les épicerie fines et les commerces spécialisés. Elle est également bien représentée dans les magasins d'électroménager qui commercialisent percolateurs, machines à espresso, etc. Comme, par exemple, *Krefel*, *Vanden Borre*, *Media Markt*.



Aujourd'hui, *Damen Café* mise sur un nouveau look et sur une saveur artisanale s'adressant à la dernière génération d'amateurs de café, avec des mélanges préparés à partir de recettes exclusives élaborées tout spécialement pour la marque et à base de grains de café de qualité supérieure provenant du Brésil, du Costa Rica et du Guatemala. La marque propose du café moulu et en grains. Cinq mélanges sont disponibles : *Damen Dessert D-Luxe* (moulu), *Damen Moka D-Luxe* (moulu), *Damen Déca D-Luxe* (moulu), *Damen Espresso D-Luxe* (en grains) et *Damen Exclusive D-Luxe* (en grains). ■

L.B.

Chez Léon

Institution du patrimoine culinaire bruxellois, le restaurant *Chez Léon* fête, cette année, ses 125 ans d'existence. Entreprise familiale, créée par *Léon Vanlancker* en 1893 au coeur de l'Îlot Sacré, le restaurant est actuellement géré par *Rudy Vanlancker*, cinquième du nom, qui passe peu à peu les rênes de la société à son fils *Kevin*, 29 ans. Le restaurant s'étend sur cinq bâtisses de la rue des Bouchers, offrant un merveilleux choix de décors différents : salle toute carrelée de blanc et très lumineuse à l'entrée, d'où l'on peut admirer le travail effectué en



Sole grillée

cuisine, et salles disposées sur plusieurs niveaux pour le reste du restaurant. L'ensemble, d'une capacité de 420 couverts (hors terrasse), a conservé un caractère très typé de brasserie belge du début du 20ème siècle, où le personnel est accueillant,

le service soigné, l'assiette de bon rapport qualité-prix et où règne une ambiance très conviviale. Ce qu'apprécie particulièrement la clientèle cosmopolite qui fréquente les lieux. Chaque jour - de 11h30 à 23h -, ce sont des centaines de convives, étrangers et belges, qui prennent place *Chez Léon* pour y déguster un des 120 plats suggérés à la carte. Car si les diverses préparations de moules (quatorze sont proposées actuellement) ont incontestablement contribué à faire la réputation de la Maison - et reste un incontournable atout -, toutes les spécialités belgo-bruxelloises les plus connues y sont servies. En plus des moules, on retrouve diverses préparations de viande, de volaille, de poisson, des plats végétariens ainsi que plusieurs plats typiques du pays, comme les tomates et les croquettes aux crevettes, le waterzooi, la sole ostendaise, les anguilles au vert, les chicons au gratin, et bien d'autres réjouissances gustatives. Des spécialités que l'on accompagnera volontiers d'un verre de vin ou d'une bière. ■

L.B.

(*Chez Léon* : 18 rue des Bouchers - 1000 Bruxelles - ☎ 02 511 14 15 - www.chezleon.be)

La Kasbah

C'est dans le quartier Dansaert, à Bruxelles, que se trouve, depuis plus d'un quart de siècle, le restaurant marocain *La Kasbah* qui, depuis 2005, est dirigé par *Mr Elhadri*. Cet établissement au cadre cosy, illuminé par plus de 180 lanternes suspendues au plafond et des bougies rouges posées sur les tables, offre une capacité de 80 couverts, auxquels s'ajoute encore une salle de 20 places au niveau inférieur. Un immense miroir d'un côté de la salle, et de l'autre,



une série de photos noir/blanc d'écrivains et artistes du Moyen Orient, datant des années 60-70, égaient les murs noirs. Dans ce décor de conte des mille et une nuits contemporain évolue un personnel de salle très serviable et souriant. L'assiette, elle, traduit tout le charme gourmand du Maghreb, avec une offre aussi variée que généreuse des

incontournables couscous, tajines - préparées à même la flamme dans leur récipient de terre cuite au couvercle conique - et un vaste assortiment de grillades. Les plats sont copieux.

Spécialités particulièrement appréciées : en entrée, le trio de briwats composé de poulet à la cannelle, fromage et kefta (10,50 €) et la brick aux merguez (8,10 €); en plat principal, le généreux «*Kashba Royal*» avec merguez, agneau étuvé, brochette d'agneau et poulet (22,30 €), et la tajine d'agneau aux raisins, oignons et grains de sésame (19,50 €). A la carte des desserts s'inscrivent les oranges à l'orientale (6,90 €), la glace aux amandes fraîches moulues (8,10 €) et un bel assortiment de pâtisseries orientales (7,20 €) et de sorbets artisanaux (7,50 €). Et pour accompagner ces mets, une belle sélection de vins du Maghreb et de France, d'un bon rapport qualité-prix, est présentée.

Le restaurant propose également tous les midis, en semaine, un lunch à 15 €. ■

L.B.

(*La Kasbah* : 20 rue Antoine Dansaert - 1000 Bruxelles - ☎ 02 502 40 26 - www.lakasbahresto.com)

A découvrir en France

Destination préférée des Belges, la France se décline au pluriel. Les atouts touristiques de l'Hexagone sont immenses. Expositions incontournables, expériences gustatives, nouvelles formes d'hébergements, zones territoriales méconnues, activités sportives, avec pour dénominateur commun : l'excellence à la française...



© Sophie Spiteri

Aix-en-Provence



© D.Nidos - Département 24

Centre International d'Art Pariétal Montignac Lascaux



© Sophie et Jacques Rougerie

Spectacle de l'Océan - Grande baie de Nausicaá

Pour rejoindre les principales destinations et éviter les embouteillages, **OUI.sncf** - expert du voyage en train en Europe et spécialiste de la destination en France - propose aux Belges un site d'information et de réservation disponible en trois langues (français, néerlandais et anglais). En quelques clics, on peut ainsi retrouver toute l'offre des trains circulant de Belgique vers la France (*TGV, Thalys, Izy*) et d'autres transporteurs internationaux (*Eurostar, Lyria...*). *Thalys* dessert Paris depuis Bruxelles, 24 fois par jour, en 1h22; 11 fois par jour, depuis Anvers; 5 fois par jour, depuis Liège. Pendant la saison estivale, le *Thalys Soleil* amène ses voyageurs vers le sud de la France. *Brussels Airlines* relie, plusieurs fois par jour, la capitale européenne à huit destinations majeures en France.

Voici, parmi beaucoup d'autres, quelques nouveautés et événements majeurs en France en 2018.

Le Havre. Premier musée reconstruit en France après la seconde guerre mondiale, le *MuMa - Musée d'art moderne André Malraux* présente, du 5 mai au 9 septembre, l'exposition «Né(e)s de l'écume et des rêves». Reprenant pour sa décoration l'esprit wagon restaurant du célèbre *Orient Express*, le *Bus Restaurant* permet de façon originale de découvrir la ville durant deux heures. Le quartier *Saint-François* s'est lui enrichi d'une nouvelle adresse gastronomique : «*Le Margote*».

Aix-en-Provence. Ville d'eau, d'art, d'inspiration, riche en sensation, la culture y est à la une avec deux expositions : le *Caumont Centre d'Art* dévoile une exposition consacrée au peintre *Nicolas de Staël*, du 27 avril au 23 septembre. Le *Musée Granet* confronte, du 9 juin au 23 septembre, l'art de *Picasso* et de *Picabia*, deux artistes d'ascendance espagnole. L'un des plus grands festivals d'art lyrique européen fêtera sa 70e édition, du 4 au 24 juillet.



© Musée La Piscine, Dist. RMN-Grand Palais/Arnaud Loubray

«La grande sirène bleue» de Paul Alexandre Deschmacker - ca 1937 - Huile sur toile (211 x 121 cm) - Roubaix, La Piscine, Musée d'Art et d'Industrie André Diligent



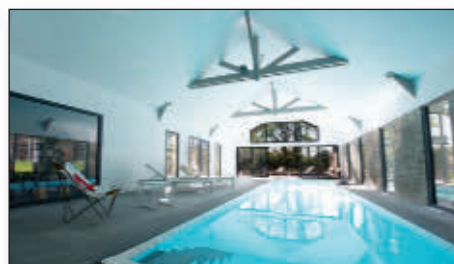
© Régine Datin

Bergamotes de Nancy



© Stéphane Ramillon - Ville de Nîmes

Musée de la Romanité



Piscine du Manoir des Eperviers en Bretagne

Dordogne Périgord. La nouvelle attraction de la destination est *Lascaux*. Conçu au pied de la colline où se trouve la grotte d'origine, cet espace de 8500 m² est un fac-similé complet et inédit de la grotte de *Lascaux*.

Alsace. La famille de viticulteurs *Cattin* est établie à Voegtlinshoffen depuis 13 générations. Aujourd'hui, le couple a imaginé une cave de plus de 3.000m². Mais le lieu surprend surtout par son belvédère panoramique vitré avec vue à 360° sur le vignoble.

Nancy. Héritage de l'histoire des ducs de Lorraine, Nancy est un monde de spécialités gourmandes à explorer. La bergamote, le baba au rhum, la madeleine sont autant de spécialités à découvrir lors d'une balade gourmande d'une dizaine d'étapes au centre-ville.

Bretagne. Cette année, durant quatre jours, six villes bretonnes seront traversées par les coureurs du Tour de France. Certaines chambres d'hôtes conjuguent charme des vieilles pierres et design contemporain, tel *Le Manoir des Eperviers*, situé à deux pas de Lorient.

Nîmes. Le *Musée de la Romanité*, chargé de célébrer le patrimoine historique de la ville ouvrière, ouvrira ses portes le 2 juin prochain. Ce musée représente l'un des plus grands projets architecturaux contemporains en France. Il se distingue par le drapé de ses ondulations horizontales faites de carrés de verre et par la transparence et la légèreté de sa structure. Quant à sa scénographie, elle sera totalement innovante.

Boulogne-sur-Mer. En 25 ans, *Nausicaá* a accueilli plus de 15 millions de visiteurs. Dès le 19 mai, le centre national maritime *Nausicaá* triplera sa surface d'exposition - devenant ainsi le plus grand aquarium d'Europe - atteignant les 15.000m². Le *Grand Nausicaá* comptera désormais quelque 60.000 espèces. ■

Christian FARINONE

(Info : www.france.fr - www.thalys.com - www.be.oui.sncf - www.brusselsairlines.com)

EU innovation and development

According to the European Investment Bank President, Werner Hoyer, since its establishment in 1958 the EU bank - which celebrates its 60th anniversary this year - has invested over € one trillion based on a cash contribution by the Member States of just € 14 billion. That trillion attracted other investment from the private sector, generating a total investment of over three trillion. Sixty years after it was founded, the EU bank's mission to invest in viable projects across Europe and across the world, focusing on where investment is most needed, is more relevant than ever. The EU bank continuously works to improve its governance.

In 2017, the EU bank approved a record number of 901 projects, supporting small and medium-sized companies, fostering innovation, protecting the environment and helping to build crucial infrastructure; provided € 78.16 billion to help deliver on EU policy goals in Europe and worldwide, supporting total investment of around € 250 billion by crowding in private capital.

The record number of projects reflects a stronger focus on smaller deals and increasing support for innovative companies to help them grow. In 2017, nearly 30 billion of financing went to small and medium-sized companies and nearly € 14 billion into innovation. The European Investment Fund (EIF), as part of the EIB Group, plays a crucial role in this area as the biggest single source of venture capital in Europe. The EIF committed € 9.34 billion of financing last year.

The EIB Group has also been increasing its advisory

services aimed at identifying and developing investable projects. By the end of 2017, the ongoing advisory assignments have the potential to generate € 40 billion of new investment.

Using the EU budget and the EIB's own funds under the European Fund for Strategic Investments (EFSI), a guarantee facility managed by the EIB Group, the EU bank engaged in riskier investments, reducing the



© EIB 2018 annual press conference
Matteo Maggiore, EIB Director of Communication, Werner Hoyer, President of the EIB, and Marijtu Santoni, Deputy Secretary General of the EIB

risk for private investors and addressing the reluctance to invest that had plagued the European economy during the financial crisis. By the end of 2017, EFSI, the financial arm of the Juncker Plan, had mobilised € 257 billion of investment. This means that EFSI is well on track to achieve € 315 billion euros of investment based on a guarantee of 21 billion.

The EIB has unique experience in crowding in private investment. The EU bank remains committed to international and multilateral cooperation. It is already one of the largest multilateral development banks: in 2017, it invested almost € 8 billion, a tenth of its financing volume, in projects outside of the EU. Two focus areas of its investment outside the EU are climate change and economic resilience. The EU bank is the biggest single multilateral financier of projects to fight climate change and mitigate the effects of this man-made global threat. In 2017, it invested € 19 billion for this cause, more than 27% of its total financing. It stands by its pledge to invest € 100 billion in this area over the period 2016-2020. At the request of the EU, the Bank launched at the end of 2016 the Economic Resilience Initiative, with a view to providing € 6 billion in additional investment in the EU's Southern Neighbourhood and the West Balkans. After one year, the EIB has reached 25% of the additional € 6 billion volume, as targeted. Additional investment in the region will help improve living conditions and alleviate the causes and consequences of migration. More than half of the financing goes into the private sector, supporting jobs at small and medium-sized companies.

The EIB Group is not only the biggest multilateral lender, but also the biggest multilateral borrower worldwide. It is self-financed, with its lending activities being mainly funded via bond issuance in the international capital markets. The bank successfully raised € 56.4 billion from investors around the world last year.

Gender equality in employment is still a distant promise in Europe

« In 2017 once again women in Europe effectively worked without pay during the last two months in comparison to men. In addition they continued to face underrepresentation in decision-making bodies and positions. This is a gross injustice and a human rights violation. European states must tackle it much more forcefully than has been the case so far. And although the situation varies from country to country, it is clear that women suffer everywhere on our continent from unequal treatment and opportunities in the workplace. It would be wrong to believe that this situation is the result of employment dynamics only. In reality, discrimination against women, be it direct or indirect, in this sphere of life results from deep-rooted societal attitudes that keep women in a subordinate role. Tackling this problem therefore requires a comprehensive approach from Council of Europe member states, from laws to be changed to political, cultural and economic measures to be implemented », said Nils Muiznieks, Council of Europe Commissioner for Human Rights.

EU and biofuels industry

Last December, the Council of the European Union has adopted its position on a directive promoting the use of renewable energy across the EU. The announcement could have significant ramifications for the continent's biofuels industry. Environment and energy ministers in the Council have agreed renewable energy targets for 2030 ahead of negotiations in 2018 with the European Parliament. The announcement includes a commitment to reach a target of at least 27% renewable energy in the EU's overall energy consumption by 2030.

In the transport sector, the renewables target for 2030 is set at 14% for each member state, with a sub-target of 3% for advanced biofuels. Double-counting will be allowed for advanced biofuels, with an intermediate binding milestone of 1% in 2025 to increase investment security and guarantee the availability of fuels throughout the period. The existing 7% cap will be maintained to provide certainty to investors. If a Member State sets a lower first generation cap, it will be « rewarded » with the option of lowering its overall target for renewables in transport.

The European Parliament has voted in favour of a revised Renewable Energy Directive and adopted its first reading position on RED II on 17 January. It has been met with mixed responses within the biofuels industry. While some have commended the decision to allow crop-based biofuels to be included towards RED targets and lauded the support to advanced biofuels, others have questioned the distinctions RED II makes between different fuels.

Designed to boost renewable energy use in the EU, the «renewable energy directive» establishes an overall policy for the production and promotion of renewable energy. The original directive required the EU to fulfil at least 20% of its total energy needs with renewables by 2020.

A key decision made in the voting is to remove biodiesel made from palm oil from the list of biofuels counting towards EU renewables targets from 2021. The vote has also increased the target of renewable energy use in the EU economy to 35%, with a specific transport target of 12%. It also includes an increased incorporation obligation for fuel suppliers of up to 10%.

Bulgarian Presidency begins with EIB loan of € 100 million

As the College of EU Commissioners visit Sofia to mark the beginning of the Bulgarian Presidency of the EU, the European Investment Bank (EIB) has signed a € 100 million loan with Bulgarian agri-pharma business Huvepharma (Biovet) to finance a boost in production levels and research and development (R&D) in the area of animal health. The loan is guaranteed by the European Fund for Strategic Investments (EFSI), the central pillar of the Investment Plan for Europe, the Juncker Plan. As a result of this financing, 210 jobs will be created in rural parts of Bulgaria.

The operation supported by the EIB and the Investment Plan for Europe will strengthen the competitiveness of a leading company in the veterinary sector in Bulgaria, reinforcing Europe's leading position in the animal health market.

The project covers the design, construction and management of two new facilities: a new fermentation facility for the manufacturing of active substances, nutritional supplements, enzymes, probiotics and ready medicinal formulations for



© EIB - Bulgaria, Sofia
Commission President Jean-Claude Juncker and the Prime Minister of Bulgaria Boyko Borissov

animal and human health and a new plant for the manufacturing of animal vaccines. The project supports the capacity expansion of one of the few European players in the poultry and swine segment of animal health. It also supports R&D in the fields of microbiology and the development of new products, such as vaccines and enzymes, as well as process improvement and formulation. Both new facilities are located close to the existing manufacturing sites of Biovet. The fermentation facility will be located in Peshtera, a town situated in southern Bulgaria, 125 km south-east of Sofia. The vaccine plant will be located in Razgrad, a town situated in north-eastern Bulgaria, approximately 130 km from Varna. The project will be implemented up to 2019 and will give a boost to local employment by creating 210 additional jobs in areas with rare qualified job opportunities, characterised by high levels of unemployment.

Christian FARINONE

Stéphanie Thunus collabore avec Brussels Airlines

La compagnie aérienne *Brussels Airlines* poursuit sa promotion de la gastronomie belge à bord de ses vols intercontinentaux en collaborant, cette fois, avec la Chef *Stéphanie Thunus*, du restaurant étoilé « *Au Gré du Vent* ». En effet, les passagers de la « *business class* » voyageant à destination de l'Afrique, des USA et de l'Inde auront, tout au long de l'année 2018, la possibilité de déguster ses recettes inédites.

Depuis 2012, *Stéphanie Thunus* dirige, avec son mari - le maître d'hôtel *Sébastien Guchet* -, le restaurant « *Au Gré du Vent* », établi dans son village natal de Seneffe, dans la province du Hainaut. Déjà un an après l'ouverture, le couple a obtenu une première étoile *Michelin*, qu'il a toujours conservée. *Stéphanie Thunus* sera *Lady Chef of the Year* en 2014 et, en 2017, son restaurant est coté 16/20 par le guide *Gault&Millau*.

La chef aime travailler les produits locaux de saison et notamment les produits de la ferme de ses parents, située juste en face du restaurant. Dans ses préparations culinaires, elle privilégie le goût authentique et

aime à garder les ingrédients purs pour valoriser leur saveur naturelle.



Le premier des quatre menus proposés cette année (un par trimestre) se compose d'une mousse de caille, d'une joue de veau accompagnée d'une sauce estragon et moutarde violette, et d'un lieu jaune avec sa sauce safran. Pour compléter les plats de la Chef *Thunus*, une variété de bières spéciales de la région (*Brasserie de la Haute Senne*) est incluse dans le menu et *Brussels Airlines* propose également des vins belges. Enfin, pour terminer le repas en beauté, les passagers se voient présenter une belle sélection de fromages des affineurs fromagers *Van Tricht*. ■

D.T.

Les opérateurs audiovisuels

Sur avis de la *Commission d'Aide aux Opérateurs Audiovisuels* (COA) de la *Fédération Wallonie-Bruxelles*, cinquante opérateurs audiovisuels seront soutenus en 2018, pour un montant total de 3.368.500 €.

L'automne dernier, la COA a examiné 60 demandes d'aide aux organisateurs de festivals, exploitants de salles de cinéma, distributeurs, plateformes de diffusion numérique, structures de diffusion et ateliers d'école, de production et d'accueil. Au final, 50 d'entre elles ont été rencontrées, dont 9 nouveaux projets soutenus pour la première fois. Ces aides sont réparties en 21 conventions de 2 ans (2018-2019), 28 conventions de 4 ans (de 2018 à 2021) et une convention d'1 an (2018).

Ainsi, 18 organisateurs de festivals sont subventionnés en 2018 pour un montant total de 719.000 €, 8 opérateurs voient leur convention renouvelée pour 4 ans tandis que les 10 autres sont aidés pour 2 ans. Parmi ces derniers, figurent notamment le *Ramdam Festival* (Tournai), *A Travers Champs* (provinces de Namur et Luxembourg), le *Festival International de Comédie de Liège*, *Elles Tournent* (Bruxelles) et le *Pink Screen Festival* (Bruxelles). Les

organisations nouvellement soutenues sont : le *FIFF* à Namur, *Anima*, le *BIFFF*, le *Festival du Cinéma Belge de Moustier*, le *Millennium*, le *Brussels Short Film Festival*, *Les Enfants Terribles*, *L'Art Difficile de Filmer la Danse*, le *Brussels Art Film Festival*, *Filem'on*, le *Festival Offscreen* et le *Festival Cinéma méditerranéen Bruxelles*. Avec la volonté de mettre en valeur le cinéma d'auteur tout en assurant l'accueil du public dans les meilleures conditions, 1.120.000 € ont été attribués à 11 exploitants de salles de cinéma, 10 exploitants seront soutenus dans le cadre d'une convention de 4 ans. Enfin, le *Palace* recevra un soutien à hauteur de 110.000 €, pour lui permettre de bien démarrer ses activités lors de l'ouverture prévue début 2018.

Les nouvelles possibilités d'accès aux films d'art et essai restent une des préoccupations de la *Fédération Wallonie-Bruxelles* qui a répondu positivement à l'unique demande de soutien, celle d'une plateforme de diffusion numérique : la plateforme *VoD* et *SVoD Université Belgique*, qui s'est vu attribuer 60.000 € dans le cadre d'une convention de 2 ans. ■

D.T.

3D en temps réel pour la coiffure

L'Oréal Professional est la première marque de soins capillaires professionnels à intégrer la 3D en temps réel à son outil novateur d'essayage de coloration disponible sur l'appli *Style My Hair* et en salon de coiffure. Cette technologie de relooking recourant à la réalité augmentée (RA) est présentée en partenariat avec la société de technologie canadienne *Modiface*, basée à Toronto. Ce nouvel outil 3D reposant sur l'intelligence artificielle est déjà disponible au téléchargement sur l'*App Store*.

Le relooking grâce à la réalité augmentée change radicalement la donne de l'industrie cosmétique pour les professionnels. Ce service facilite clairement les échanges approfondis entre les coiffeurs et leurs clients. Ces derniers se sentent beaucoup plus confiants au moment d'opter pour une coloration car ils ont accès à un large éventail de looks branchés et peuvent comparer les résultats.

La rencontre entre l'intelligence artificielle et la colora-

tion capillaire recèle, pour *L'Oréal Professional*, un énorme potentiel car elle lui permet d'aller encore plus loin dans la personnalisation. *Style My Hair* propose à tous les utilisateurs un rendu très réaliste, en temps réel et en tout lieu.

Lancée en 2015, l'appli pour mobiles *Style My Hair* est disponible dans 79 pays et affiche plus de 2,3 millions de téléchargements spontanés. Initialement créée pour le relooking, cette application mobile est aujourd'hui devenue une robuste plateforme d'intermédiation entre les clients et les coiffeurs ainsi qu'une appli tournée vers les ser-

vices et alimentée par les données des utilisateurs. Cette année, l'appli *Style My Hair* innovera grâce à une plateforme totalement dédiée aux services et complétée de nouvelles fonctions essentielles : les nuanciers numériques pour un diagnostic de coloration novateur, le *Chatbot* ou robot-bavard pour explorer le potentiel de l'intelligence artificielle et les rendez-vous en ligne pour maximiser le business des coiffeurs. ■

D.T.



L'entreprise Treedy's

La croissance spectaculaire des ventes en ligne dans le segment du prêt-à-porter représente un défi majeur pour les grandes enseignes du secteur. Celles qui tirent encore l'essentiel de leurs revenus de points de vente physiques doivent repenser l'expérience client dans leurs magasins pour la rapprocher de ce que vivent les clients en ligne. Celles qui surfent sur la vague de l'e-commerce doivent trouver le moyen de réduire les coûts générés par les retours de marchandise et trouver de nouveaux outils susceptibles de rassurer les clients qui hésitent à acheter en ligne. Dans les deux cas, la solution passe notamment par l'essayage virtuel, qui ouvre des perspectives stratégiques grâce à la numérisation 3D. C'est dans ce créneau porteur que s'est positionnée la start-up bruxelloise *Treedy's*. Fondée en 2015 par *David Francotte* et *Stephan Sturges*, *Treedy's* est une entreprise bruxelloise spécialisée dans la numérisation 3D et le développement de services spécifiques au secteur du prêt-à-porter. Son scanner de haute précision, capable de restituer en trois dimensions des modèles humains dans le moindre détail, intéresse les grands acteurs mondiaux de la mode, du commerce en ligne et des technologies numériques.

« En utilisant son profil morphologique, le client pourra commander en boutique ou en ligne des vêtements fabriqués ou customisés sur mesure pour lui », affirme *David Francotte*. Les fondateurs de *Treedy's* ont investi sur fonds propres dans le développement d'un prototype et d'un premier scanner commercialisable, dont une douzaine d'exemplaires sont déjà vendus. Ils préparent une levée de fonds censée leur permettre de parfaire technologiquement le *Tree-dyScan* et de le commercialiser à plus grande échelle. Un dossier a été introduit auprès de l'*Innoviris*, Institut bruxellois pour la Recherche et l'Innovation, afin d'obtenir un soutien pour les activités de recherche et développement de l'entreprise. L'objectif est d'obtenir environ 2 millions d'euros auprès d'investisseurs publics et privés. ■

G.W.

(Info: www.treedys.com)

Le Salon de l'Auto est le plus grand événement organisé en Belgique. L'automobile reste une priorité et le moyen de transport préféré des Belges. Un constat confirmé par les chiffres enregistrés lors du 96e Salon de l'Auto de Bruxelles, marqué par une affluence record avec plus de 542.000 visiteurs. De quoi ravir les exposants et les organisateurs. Théâtre de nouveaux modèles et de technologies d'avant-garde, la tendance de ce 96e Salon de l'Auto était dans la diversité. Les visiteurs, très qualitatifs, ont pu découvrir plus de 20 premières mondiales et européennes tout en marquant un intérêt certain pour les SUV, crossover, ou encore les cabriolets.

C.FARINONE



La nouvelle Opel Insignia

Moins d'un an après le début de sa commercialisation, Opel a déjà enregistré sur l'ensemble de l'Europe plus de 100.000 commandes pour la nouvelle Insignia. Le nouveau fleuron de la gamme est disponible en berline Grand Sport, en break Sports Tourer et en version break tout-terrain Country Tourer. Les finitions vont de Comfort au haut de gamme Exclusive. La gamme Insignia est couronnée par la dynamique GSi : une version sportive destinée à ceux qui veulent une voiture qui sorte de l'ordinaire, pour prendre un maximum de plaisir au volant sur tous les types de tracés.

Une large gamme de moteurs quatre cylindres suralimentés (diesel et essence) est disponible, avec des cylindrées allant de 1,5 à 2,0 litres. Ces moteurs sont couplés à des boîtes manuelles à six vitesses ou des transmissions automatiques à six et huit rapports. Les moteurs diesel et essence les plus puissants sont également offerts avec une innovante transmission intégrale à vecteur de couple.

La nouvelle Insignia constitue une offre extrêmement attractive, avec de nombreux équipements très sophistiqués, comme le régulateur de vitesse adaptatif, les phares matriciels IntelliLux full LED ou les sièges ergonomiques certifiés. Un système multimédia haut de gamme radio RF900 Navi avec IntelliLink est proposé en option et le système de navigation intégré dispose d'un écran tactile 8 pouces capacitive couleur.

Côté couleur de carrosserie, le choix est infini... C'est, en effet, ce que l'on a pu découvrir sur le stand Opel durant le salon. Grâce à un scanner (Insignia Eye), les experts d'Opel sont en mesure de mettre au point une couleur de peinture tout à fait inédite sur base de la couleur des yeux du client. ■

La Jaguar E-Pace

La Jaguar E-Pace est un SUV compact de 5 places qui intègre le design et les performances d'une voiture de sport Jaguar dans un véhicule à traction intégrale spacieux, pratique et connecté. Il s'agit du premier SUV compact de Jaguar. Il offre une combinaison unique d'élégance, d'agilité et de conduite dynamique et succède au premier SUV électrique, le Concept I-Pace, et au SUV performant F-Pace.

Son design extérieur est inspiré de la sportive F-Type : il se caractérise par la calandre distinctive Jaguar, des proportions musclées, des porte-à-faux courts et des hanches puissantes. Les jantes en alliage de 21 pouces (en option) donnent à la E-Pace une allure audacieuse. L'ADN de sportive de la marque est également évident dans la courbe nerveuse de la ligne de toit et dans le graphisme distinctif des fenêtres latérales. Ce SUV compact a une longueur de 4395 mm avec de courts porte-à-faux avant et arrière mesurant respectivement 882 mm et 832 mm. Son empattement de 2681 mm permet d'asseoir cinq personnes dans un confort absolu et donne un généreux espace aux jambes à l'arrière, alors que l'importante capacité du coffre à bagages de 577 litres est

rendue possible par l'architecture sophistiquée de la suspension arrière Integral Link.

La Jaguar E-Pace est disponible avec les packs S, SE et HSE ainsi qu'un choix de cinq groupes motopropulseurs, dont trois moteurs diesel et deux moteurs essence. Le moteur Ingenium diesel 2.0 li-



tres quatre cylindres est disponible en versions 150, 180 et 240ch, alors que les deux unités essence turbo Ingenium 2.0 litres quatre cylindres délivrent 249 ou 300 ch. Le moteur essence turbo Ingenium de 300 ch propulse la E-Pace de 0 à 100 km/h en seulement 6,4 secondes pour atteindre une vitesse de pointe limitée électroniquement à 243 km/h. Pour les clients qui recherchent l'efficacité ultime, le moteur diesel Ingenium de 150 km/h à traction avant délivre des émissions de CO₂ de 124 g/km.

Avec son habitacle centré autour du conducteur, ce véhicule s'inspire de l'extraordinaire expé-

rience de conduite de Jaguar en ajoutant une touche de fonctionnalité pour le quotidien, grâce aux rangements intérieurs inégaux sur ce segment.

La connectivité numérique se trouve dans tout l'habitacle, prête à répondre à tous les besoins. Il peut y avoir jusqu'à quatre prises de recharge 12 volts et cinq ports USB, ainsi qu'un hotspot Wi-Fi 4G permettant de connecter jusqu'à huit appareils.

La E-Pace est dotée des toutes dernières technologies de sécurité et d'assistance à la conduite et la première Jaguar dotée de la dernière génération de technologie maison d'affichage tête-haute TFT (Thin-Film Transistor). L'affichage évolué peut projeter jusqu'à 66 % d'information en plus sur le pare-brise avec des graphismes larges tout en couleurs à la clarté améliorée. Des niveaux élevés d'équipement de série sont une composante clé de la gamme E-Pace. Ainsi, chaque E-Pace est équipée de la dernière génération du système d'infodivertissement Touch Pro de Jaguar. La technologie de commande vocale naturelle, l'interface sur écran tactile 10 pouces et l'écran d'accueil personnalisable rendent les interactions avec le système rapides, simples et très intuitives. ■

BMW Série 2 Active Tourer et Gran Tourer

Les monovolumes BMW Série 2 Active Tourer et BMW Série 2 Gran Tourer ont bénéficié d'un sérieux rafraîchissement et viennent d'être présentés dans leur nouvelle version, en première mondiale, au dernier Salon de l'Auto de Bruxelles. Les deux modèles seront commercialisés en mars 2018.

Voici les principaux points forts de ces nouveaux modèles :

L'avant du véhicule, avec une large prise d'air en une seule partie et des naseaux de calandre impressionnants, souligne le style sportif et élégant de la voiture. Le nouveau dessin du tablier arrière aux sorties

d'échappement plus larges (doubles sorties pour tous les modèles quatre cylindres) accentue la largeur de la voiture. Et design particulièrement dynamique pour les modèles BMW Série 2 Active Tourer et BMW Série 2 Gran Tourer équipés du nouveau Kit M Sport.

Deux nouvelles teintes extérieures ainsi que les six nouveaux dessins de jantes en alliage léger de 17, 18 et 19 pouces élargissent le champ des possibilités d'individualisation. Les matériaux exclusifs et les nouveaux habillages des sièges en tissu/sensatec et cuir ajoutent une note d'élégance à l'habitacle. Nouveau levier de sélection électronique sur les modèles à boîtes de vitesses Steptronic à double embrayage à sept rapports ou Steptronic à huit rapports.

Nouveau design des options de phares à LED et phares à LED adaptatifs avec feux de route anti-éblouissement. Les doubles phares ronds familiers, ici à l'aspect hexagonal, génèrent un effet encore plus moderne et attirant.

Moteurs essence et diesel de dernière génération avec diverses modifications visant l'efficacité sont proposés. Les moteurs de la BMW Série 2 Active Tourer développent une puissance en sortie

allant de 80 kW/109 ch à 170 kW/231 ch, ceux de la BMW Série 2 Gran Tourer de 80 kW/109 ch à 141 kW/192 ch. Tous les moteurs diesel sont désormais équipés de la technologie

BMW TwinPower Turbo comprenant deux turbocompresseurs.

La consommation de carburant en cycle mixte de la nouvelle famille de moteurs BMW EfficientDynamics varie de 6,4 à 4,3 l/100 km, ce qui équivaut à des émissions de CO₂ de 147 à 112 g/km.

Les services BMW ConnectedDrive proposent des niveaux exceptionnels de connectivité. De plus, une gamme complète de systèmes d'assistance au conducteur est disponible; elle inclut l'Active Cruise Control avec régulation adaptative de la vitesse entre 0 et 140 km/h, ainsi que le Traffic-Queue Assistant qui garde automatiquement le véhicule dans sa voie jusqu'à 60 km/h; les deux systèmes d'assistance font partie du pack Driving Assistant Pack Plus (en option). ■



Bourgogne-Franche-Comté

Panorama à 360°, reliefs escarpés, nature sauvage, lacs cristallins, rivières et torrents tumultueux, forêts profondes, la *Bourgogne-Franche-Comté* est une région atypique par son histoire, unique par la variété de ses paysages, un territoire infini à explorer, généreux et attachant.

La *Bourgogne-Franche-Comté* est aussi le témoin d'une histoire millénaire. Elle fait revivre et parler ses ancestrales collections et vibre au rythme de ses nouvelles collections. Terre de spiritualité certes, mais au-delà de l'aspect religieux, elle est également une région d'art, de culture et de gastronomie. Cette région multiplie les lieux et les instants qui suscitent l'émotion.

Le *Massif des Vosges* et les *Montagnes du Jura* sont deux destinations privilégiées pour les amoureux de la nature. Elles sont un concentré de patrimoines historiques, culturels et naturels. Comme une barrière naturelle le long de la frontière franco-suisse, les *Montagnes du Jura* s'étirent sur 350 km de long - de *Montbéliard* aux portes de *Lyon* - et culminent à 1.720 m d'altitude.

Des forêts intenses, des étangs et landes sauvages, des châteaux de contes de fée : la *Haute Saône* est une terre de belles traditions et de légendes. Au gré des cours



Massif des Vosges



Citadelle de Besançon

d'eau, la navigation fluviale est accessible à tous.

Avec ses 1.300 km de voies navigables, la *Bourgogne-Franche-Comté* se découvre aussi à travers le prisme de ses eaux, silencieuses et reposantes. Cette région passe aussi en mode équestre pour assouvir les désirs d'itinérance sur le *Grand 8*, la *Grande Traversée du Jura* ou la *Route Européenne d'Aragnan*. Et, si pour les passionnés de deux roues en France, l'*EuroVelo6* compte 1.300 km, 600 km sont en *Bourgogne-Franche-Comté*.

Cette année, *Besançon* et sa citadelle fêtent les 10 ans de l'inscription des fortifications de Vauban sur la liste du Patrimoine mondial par l'UNESCO. Expositions, animations, rencontres et découvertes rythment ce 10e anniversaire. Situé dans un environnement naturel exceptionnel, le grand *Besançon* dispose de richesses patrimoniales, paysagères et environnementales constituant un potentiel touristique indéniable.

La *Bourgogne-Franche-Comté* est également l'une des régions gastronomiques de France. Comme en témoigne le *Relais Bernard Loiseau* à Saulieu, proposant une expérience hors du commun à travers l'exigence de sa table, l'authenticité de son site et le professionnalisme de ses services. Citons encore le *Château Sainte-Sabine*, à *Sainte-Sabine* situé au cœur du cadre bucolique de l'Auxois ou l'*Abbaye de la Bussière*, à *la Bussière-sur-Ouche*. ■

(www.bourgognefranchecomte.com - www.france.fr)

Morbihan, l'évasion totale

Terre d'histoire et de culture, lieux remplis de légendes et de beauté naturelle, le *Morbihan* s'illustre de couleurs aussi variées que ses paysages. Plage à perte de vue ou campagne verdoyante, sa lumière n'a de cesse que de resplendir. Avec ses grandes étendues de sable fin, ses criques cachées ou ses petites anses abritées, il est le spectacle vivant d'une nature préservée. Art, culture, histoire, patrimoine, gastronomie, le *Morbihan* développe sans cesse la qualité et la diversité de son offre touristique. Pays de contraste, entre terre et mer, il est connu pour la qualité exceptionnelle de ses paysages et de son patrimoine typique et préservé.

Paradis du nautisme, pour le surf, *Guidel* côté *Lorient* ou *Plouharnel* côté *Quiberon*, sont deux stations récompensées par le label *Ville de Surf*. Le *Corbeau des Mers*, ancien langoustier de 1931, classé monument historique et aujourd'hui restauré, embarque toute l'année les amoureux de la mer.

Côté culture, l'art contemporain - consacré depuis 1986 au *Domaine de Kerguéhennec* - a trouvé son écrin dans ce cadre Grand Siècle, pour compter aujourd'hui parmi les plus grandes références d'Europe. Un dialogue entre patrimoine et création.



Golfe du Morbihan



Mégalithes de Carnac

Carnac, station balnéaire de charme, mondialement connue pour ses célèbres alignements de menhirs, se situe au bord de la baie de *Quiberon* protégée au nord ouest par la presqu'île du même nom. Relaxation et bien-être, le *Carnac Thalasso & Spa Resort* est la première thalasso de France 100% bio. Dans une nature intacte et protégée de 14 hectares en bordure de la baie de *Quiberon*, l'*Hôtel Les Salines* est devenu un véritable écrin de beauté, avec 210 chambres entièrement rénovées évoquant la puissance de l'océan. Depuis près de deux ans, le chef *Pierre Yves Lorgeoux* est à la tête des trois restaurants de l'hôtel.

Dans un environnement magique sur la presqu'île de *Rhuys*, l'hôtel *Miramar La Cigale Thalasso & Spa* permet de vivre des expériences uniques, propices à l'éveil sensoriel : bien-être, beauté, santé, dans un décor enchanteur entre terre et mer. Bordé par l'océan et entouré d'un lac marin, cet hôtel où tout n'est que calme, luxe et volupté, revêt une architecture insolite, celle d'un paquebot amarré. Cet établissement dispose de 113 chambres et suites ainsi que de deux restaurants. ■

(www.morbihan.com - www.france.fr)

Christian FARINONE

Batibouw 2018

Le plus grand salon du secteur de la construction, de la rénovation et de l'habitation en Belgique - *Batibouw* - aura lieu du 22 février au 4 mars, dans tous les palais de *Brussels Expo*, avec environ mille exposants, représentant quatorze secteurs. «*Expérience des 5 sens*» est le premier thème développé et également le fil rouge du salon. Tester la résonance d'une paroi en plâtre, percevoir la puissance d'un jet de douche, toucher des briques de façade et comparer ses impressions avec d'autres revêtements muraux, sentir la différence entre un parquet en bois et une imitation en carrelages... Autant d'expérimentations, de différents produits et services, qui seront proposés aux visiteurs se promenant dans les allées du salon.

Le second thème est «*Connected Home*». Le monde évolue et, avec lui, notre quotidien. Nous sommes de plus en plus connectés dans notre environnement social et professionnel et notre lieu de vie n'échappe pas à ce courant d'hyper-connexion. Aujourd'hui, grâce à son smartphone, la domotique permet d'allumer son chauffage, de descendre les volets ou de brancher les lumières depuis sa voiture ou son bureau. La maison devient si

intelligente qu'elle détecte l'obscurité et commande la fermeture et l'ouverture des rideaux, diffuse la musique au fur et à mesure de nos déplacements. L'intelligence artificielle se balade partout, jusque dans la douche, les systèmes de chauffage et d'isolation.



«*Project Your Home*» constitue le troisième thème du salon. Chaque projet, petit ou grand, peut être réalisé au salon. Car *Batibouw* constitue en réalité un ensemble de 14 salons, regroupés sous un même toit. Que ce soit pour changer une toiture, un revêtement de sol, une cuisine,

un système de chauffage ou simplement remplacer une boîte aux lettres : *Batibouw* offre une réponse à chaque projet, y compris pour ce qui concerne l'aménagement extérieur et l'espace jardin.

Enfin, *Batibouw* accordera une attention particulière à «*l'habi-*

tiens existents actuellement pour s'assurer un cocon ultra agréable à vivre par tous les temps, sous toutes les températures, dans le respect des normes écologiques et économiques.

Un calendrier complet des événements programmés à *Batibouw* est disponible sur le site Internet du salon.

Durant tout le salon, le visiteur pourra se tenir informé grâce à de nombreuses séances d'informations présentées sur les stands des exposants ou dans la salle de conférences, située dans le *Palais 5*. L'Ordre des Architectes organisera, par exemple, des séances d'informations pour le grand public à propos du rôle et de la valeur ajoutée de l'architecte dans un projet de construction. ■

C. FARINONE

Informations pratiques

Journées réservées aux professionnels : jeudi 22 février de 10h à 18h30 et vendredi 23 février de 10h à 21h
Journées pour le grand public : du samedi 24 février au dimanche 4 mars, de 10h à 18h30, et nocturne le jeudi 1er mars jusqu'à 23h.

Exposition « Little Life »

Avec son exposition « *Little Life* », le Musée de la Porte de Hal emmène le visiteur dans un monde miniature des maisons de poupée, illustrant à merveille la vie domestique des milieux bourgeois du milieu du 19e siècle et du début du 20e siècle.



Pour l'occasion, le musée a puisé dans la collection de jouets de sa section d'*Ethnologie Européenne* et l'a complétée par des prêts des *Musées du Jouet* de Bruxelles, de Malines et du *Musée de la Vie Wallonne* de Liège.

Cuisiner, dresser la table, épouseter, faire les lits, recevoir des

invités, ranger, ... La vie quotidienne de la maison est une source d'inspiration inépuisable pour les jouets d'enfants. Grâce aux poupées, aux maisons de poupée ou aux cuisinières et services miniatures, les enfants s'inventent des histoires et imitent les occupations domestiques des adultes. Il y a plus de cent ans, ce type de jouet était réservé aux petites filles des classes aisées. A travers six maisons de poupée, quelques chambres de poupée et de nombreux meubles miniatures des années 1850-1920, le visiteur découvre la maison, l'intérieur et la vie quotidienne d'une famille bourgeoise de cette époque.

L'exposition enchante les enfants par une mise en scène ludique intégrant des activités conçues pour eux, les adultes par la mise en valeur de l'histoire et l'évolution de l'habitat, les collectionneurs de jouets par la présence de pièces rares, et les créateurs privés de maisons ou de chambres de poupées qui y trouvent de l'inspiration.

A voir jusqu'au 25 novembre 2018, au 3e étage de la *Porte de Hal*. ■

E.L.

(Info : ☎ 02 534 15 18 - www.mrah.be)

Eurantica à Brussels Expo

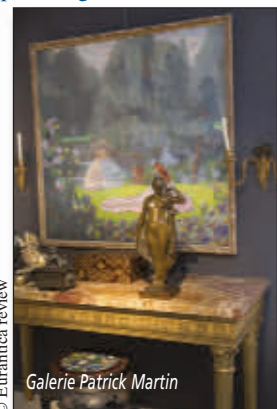
Foire d'art et d'antiquités au rayonnement international, *Eurantica - Fine Art Fair*, revient s'installer au Plateau du Heysel pour sa nouvelle édition. Elle prendra place du 22 au 25 mars, au *Palais 1* de *Brussels Expo*, et revient dans une formule dynamique de cinq jours avec une soirée d'avant-première le 21 mars. Rendez-vous belge important sur le marché de l'art classique et moderne, *Eurantica Brussels* réunira, cette année, nonante galeristes et antiquaires de qualité, tant belges qu'étrangers.

La montée de Bruxelles en tant qu'anti-chambre parisienne, dans un contexte où Londres - capitale du marché de l'art européen - se détache du Continent, ne fait aucun doute. Paris renforce son centre de gravité et se profile activement comme première place du marché de l'art européen. *Eurantica* surfe sur cette redistribution en déclinant le thème « Paris-Bruxelles » pour cette 37e édition.

Eurantica Brussels 2018 réunira tous les secteurs et toutes les époques : tableaux classiques de maîtres anciens, peintures belges et européennes de l'après-guerre, bijoux, meubles anciens et mobilier vintage ainsi qu'objets de collection. *Eurantica* répond aux attentes du marché en proposant un salon qui privilégie le secteur classique, dans un environnement dynamique et contemporain, avec des prix accessibles. Pièces de qualité et mises en scène soignées seront privilégiées par les antiquaires. De plus, un comité d'experts accompagnera l'organisation de l'événement. ■

S.D.

(Info : <http://www.eurantica.be>)



© Eurantica review

Galerie Patrick Martin



Auberge - Restaurant
Au Repos des Chasseurs



- Cuisine franco-italienne raffinée
- Menus à 24,50 € et 41,50 €, ainsi que grand choix de plats à la carte
- Spécialités d'anguilles au vert et de gibier en saison
- Vaste et agréable terrasse, magnifiquement ensoleillée à la belle saison
- Taverne, et possibilité de déguster des tartines au fromage blanc
- Salles pour banquets, séminaires ou cocktails (jusqu'à 150 couverts)
- Hôtel *** de onze chambres et cinq flats-hôtel, en bordure de la Forêt de Soignes



11 Avenue Charle-Albert - 1170 Bruxelles (Watermael-Boitsfort)
Tél. 02 660 46 72 • Fax. 02 674 26 76 • www.repos-des-chasseurs.com
Parking aisé • Ouvert tous les jours

MITSELOS

COIFFURE



Steenweg naar Eigenbrakel, 14A
1652 Alsemberg

Ouvert du lundi au samedi
de 8h30 à 19h00
Open van maandag tot zaterdag
van 8u30 tot 19u00

T. 02/380.12.60 - 02/374.21.15

Le salon utilise les produits
SEBASTIAN