

Le Magazine de la Capitale de l'Europe

THE BRUSSELS *Magazine*

34ème année – Mensuel – N° 373 – Octobre/Oktober 2017 – Maandblad – 34ste jaargang



Mon

GUERLAIN

LE NOUVEAU PARFUM

ANGELINA JOLIE



THE BRUSSELS Magazine

Le Magazine de la Capitale de l'Europe

Affilié à l'Association des Journalistes Périodiques Belges et Etrangers
Union Professionnelle Reconnue
et à
L'Organisation Mondiale de la Presse Périodique

Directeur - Rédacteur en chef
Christian FARINONE

Comité de Rédaction :

Laurence BERTHU, Serge DELAGRANGE, Claire de VERTAMONT,
Eddy LIEVENS, Michèle VANDEN DUNGEN, Georges WARRENNE

Collaborateurs :

Nora ANDERSEN, Sanya BECHET, Marc DANVAL,
Guillaume ELLAIRE, Denis METTEN, David TEMPLAR

THE BRUSSELS MAGAZINE est édité par:
F.C.H. INTERNATIONAL PRESS
Avenue Albert 271 - 1190 Bruxelles
☎ 02.343.50.43
www.thebrusselsmagazine.be

Mensuel paraissant le 1er vendredi du mois
Editeur responsable: C. Farinone

Abonnement annuel:
Belgique: 40 € Autres pays : 48 €
Compte bancaire : 210-0460423-16

THE BRUSSELS MAGAZINE est un nom déposé. Toute reproduction, même partielle, des textes et photos, est strictement interdite, sauf accord préalable écrit de la Rédaction. ©

THE BRUSSELS MAGAZINE et F.C.H. INTERNATIONAL PRESS sont des marques commerciales et de services qui appartiennent en totale exclusivité à la F.C.H. INTERNATIONAL.

Ils ont choisi notre magazine pour vous informer. Ils ont du talent et un savoir-faire inégalé: ce sont nos annonceurs. Ils privilégient la qualité et l'authenticité: ce sont les produits présentés dans nos rubriques. Nous les sélectionnons pour vous. Ils ont notre confiance, ils méritent la vôtre.

Sommaire

Bruxelles, où le passé est un présent pour l'avenir	4 — 24 — 25
Vitrine des nouveautés	5 — 9 — 23
Les Plaisirs de la Table	6 — 7 — 19 — 20 — 21
Sur les Planches	8
Mode : Fourrure et impression animale	10
Les prescriptions du bien-être	12 — 14
Soins visage	13 — 15
Les Cahiers Beauté	16 — 17
A la Une de l'Automobile : Rolls-Royce Phantom	18
Flash News	22 — 30
Chronique littéraire	26
La Lorraine	27
EEC — NATO Information	28
Entreprises, Affaires et Finances	29

Editorial

La douceur de journées automnales ensoleillées pour préparer notre jardin, notre intérieur et notre garde-robe à affronter les rigueurs hivernales : voilà ce à quoi nous aspirons.

Cette saison, remplie de couleurs et de senteurs si particulières, nous invite à réaliser nos dernières escapades avant de nous calfeutrer confortablement chez nous, un livre à la main pour rêver à des horizons plus vastes ou à des destins plus mouvementés.

Un dernier week-end à la mer pour profiter encore d'une température clémente? Ou dans une région limitrophe de la Belgique? Pourquoi pas?

Balades à pied ou à vélo dans la forêt, flâneries chez les antiquaires ou dans les brocantes sont d'autres idées de ressourcement.

La rentrée culturelle nous permettra de découvrir les nouvelles pièces de théâtre et expositions, comme le festival Europalia Indonesia.

Que du bonheur en perspective! ■

Photo de couverture : Réalisation de l'artiste Alicja Kwade - Kohle (1T Rekord) - 2010, présentée dans le cadre de l'exposition "Ways of Seeing" visible à la Villa Empain, jusqu'en février 2018. © Fondation Boghossian

Théâtre Royal des Galeries
Directeur : David Michels
Du 18 octobre
au 19 novembre 2017

Le journal d'Anne Frank

de Frances Goodrich & Albert Hackett

Anne-Claire, Catherine Claeys,
Sophie Delacollette, Marc De Roy,
Laura Fautré, Bruno Georis,
Juliette Manneback, Michel Poncelet,
Gaspard Rozenwajn

Adaptation et mise en scène : Fabrice Gardin
Scénographie : Anne Guillery
Costumes : Françoise Van Thienen

> www.trg.be
02 512 04 07

Entrer dans le monde de Magritte

Exposition temporaire, « *Magritte - Atomium meets Surrealism* » est présentée, jusqu'au 10 septembre 2018, aux niveaux 3 et 4 de l'*Atomium*.

Cinquante ans après la disparition de René Magritte, l'*Atomium* propose un hommage unique à ce grand maître belge du surréalisme, au travers d'une expérience qui interpelle tous les sens. Un événement qui invite, jeunes et moins jeunes, à découvrir René Magritte, et son

prège de l'ambiance. Il est ainsi confronté à des éléments primordiaux des peintures de Magritte : il flirte avec les nuages, les célèbres oiseaux sont suspendus au-dessus de sa tête et il peut s'asseoir sur des pommes vertes. Une atmosphère globale complétée par une musique appropriée et des éclairages théâtraux viennent illustrer un propos qui vise à rendre accessible au plus grand nombre ce travail artistique de génie.



oeuvre, de manière ludique et surprenante. A travers une scénographie innovante, certaines des oeuvres essentielles de l'artiste se mettent en scène. Quelques unes sont présentées en taille réelle, comme des éléments de décor, en 3D, et le visiteur - qui devient le personnage de la pièce de théâtre -, se promène dans les décors et s'im-

A côté des oeuvres de l'artiste, de ses tableaux décortiqués et mis en scène, l'exposition s'agrémentée de citations marquantes de René Magritte - sur son art et sur le surréalisme - et d'un éventail de projections de peintures illustrant d'autres éléments de l'univers de Magritte. ■

S.D.

(Info : www.atomium.be)

Soirée d'automne au musée

Inaugurée le 14 septembre dernier au MIMA et à la Fonderie, la 17^e édition des *Nocturnes des Musées Bruxellois* - organisée par le *Conseil Bruxellois des Musées* - se déroule jusqu'au 7 décembre. Ce ne sont pas moins de cinq musées

qui ouvrent leurs portes au public tous les jeudis soir. L'occasion de (re)découvrir les richesses de 68 musées bruxellois qui proposent, au fil des semaines, des visites guidées, ateliers, démonstrations, rencontres avec des conservateurs, etc. Cette année, les *Nocturnes des Musées Bruxellois* s'enrichissent d'un nouveau participant : la *Maison de l'Histoire Européenne* (Parc Léopold), qui s'ajoute au calendrier avec une nocturne gratuite prévue le 19 octobre. Et le nouveau *Musée GardeRobe MannekenPis* - installé rue du Chêne depuis février 2017 - ouvrira ses portes le 2 novembre dans le cadre d'une nocturne entièrement consacrée aux enfants.

La brochure complète des activités programmées est disponible dans différents lieux culturels et sur le site internet : www.nocturnesdesmusees-bruxellois.be. ■

M.V.D.

Concertini à La Monnaie

Relance des « *Concertini* » à La Monnaie dès ce début octobre. Des mini-concerts de musique de chambre, joués tous les vendredis à 12h30 au *Grand Foyer*, par les musiciens de l'*Orchestre Symphonique de La Monnaie* en petites formations. D'une

suit une ligne franco-belge avec des compositeurs comme Philippe Boesmans (6 octobre) dont le nouvel opéra « *Pinocchio* » a inauguré le *Théâtre de la Monnaie* rénové -, Pierre Bartholomé pour la célébration de son 80^e anniversaire (3 novem-



© Federico Picci

durée d'une heure environ, ils offrent au public un contact direct et plaisant avec les interprètes, autour d'oeuvres de compositeurs connus et moins connus mais toujours en relation étroite avec les concerts et les opéras de la saison.

Cet automne, la programmation des *Concertini* (douze concerts)

bre), Gabriel Fauré le 24 novembre, Francis Poulenc les 1, 8 et 15 décembre, et Jean Françaix pour le dernier concert de l'année (22 décembre).

De janvier à juin 2018, ce sont les répertoires hongrois et allemand qui seront explorés. ■

E.L.

(Info : www.lamonnaie.be)

« Ways of Seeing » à la Villa Empain

Inspirée du texte phare de John Berger, publié en 1972, sur la culture visuelle, l'exposition « *Ways of Seeing* » explore les stratégies formalistes qu'emploient les artistes pour reconfigurer notre perception du monde. Elle marque la seconde collaboration entre la *Fondation Boghossian* et les curateurs Sam Bardaouil et Till Fellrath. L'exposition « *Ways of Seeing* » invite le public à explorer les nombreuses façons par lesquelles les artistes donnent des apparences et significations nouvelles à des formes et des concepts qui lui sont familiers.

James Turrell, *Alta (Pink)*, 1968

graphie jusqu'au son, la vidéo et l'installation.

Les artistes exposants sont Ghada Amer, Chris Bond, Frédéric Borgella, Thierry Bosquet, James Casebere, David Claerbout, Jojakim Cortis & Adrian Sonderegger, Salvador Dali, Hans-Peter Feldmann, Mona Hatoum, Jeppe Hein, Paul et Marlene Kos, Alicja Kwade, Gustav Metzger, Herman Moll, Shana Moulton, Vik Muniz, Grayson Perry, Walid Raad, Fred Sandback, Hassan Sharif, Cindy Sherman, Markus Schinwald, Kim Tschang-Yeul, James Turrell, Kara Walker, James Webb. Une exposition à voir, jusqu'au 18 février 2018, au *Centre d'Art et de Dialogue entre les Cultures d'Orient et d'Occident* - Villa Empain à Bruxelles. ■

S.D.

(info : www.boghossianfoundation.com)

Vitrine des nouveautés



Nouvelle création olfactive charnelle et envoûtante, signée **Guerlain**, *Shalimar Souffle Intense* est une Eau de Parfum qui s'ouvre sur un voile de notes vertes et hespéridées dévoilant un souffle de fraîcheur intense. Son cœur lumineux associe l'orchidée vanille à une brassée de fleurs blanches, dont le jasmin sambac. S'ensuit un sillage de vanille, de santal et de benjoin, mariés à des notes baumées, qui révèle le côté charnel de la fragrance.

Toujours puissante et sensuelle mais vivifiée par une fraîcheur inédite, c'est une nouvelle *Eau Sauvage Parfum* de **Dior** qui voit le jour cette année. Façonné par ses racines, son sillage ample est aujourd'hui plus que jamais imprégné des arômes frais de la nature généreuse de Provence. A la fois chaleureuse et vive, fraîche et enveloppante, sa composition boisée et épicée est gorgée de soleil et d'une naturalité lumineuse. Une envolée d'agrumes en tête réveille un cœur boisé de vétiver épuré. La note chaude et puissante d'élémi des Philippines se déploie dans un fond épicé et orientalisant. Le nouvel *Eau Sauvage Parfum* sublime la signature solaire de l'*Eau Sauvage* en lui donnant des accents évocateurs et chauds.



Cette Eau de Parfum florale et gourmande *Girl of Now*, de **Elie Saab**, est un élixir qui distille toutes les facettes de l'amande. Elle s'ouvre sur une saveur fraîche et fruitée de poire et de mandarine, associées à de la pistache grillée. Son cœur floral met en lumière la fleur d'Ormond – un co-distillat entre absolu de fleur d'oranger et essence d'amande amère –, ainsi que des senteurs de fleurs de jasmin et de magnolia. Addictif, son fond révèle des effluves de cashmeran, de fève tonka, de lait d'amande et de patchouli.



Avec son nouveau parfum *Kenzo World Eau de Parfum Intense*, **Kenzo** dévoile un concentré de force, de chaleur et de féminité. Le jus conserve la fraîcheur printanière de son prédécesseur – *Kenzo World* – tout en lui apportant plus de puissance. Ce floral gourmand mêle avec audace le caractère acidulé et velouté d'une prune noire avec l'éclat de la pivoine et du jasmin, auxquels vient s'ajouter un soupçon de vanille liqueuse.



Un nouveau chapitre de l'histoire d'**Amouage** prend forme avec le lancement d'une nouvelle Eau de Parfum – *Figment* – déclinée au masculin et au féminin. *Figment for Man* est un oriental boisé avec en note de tête des fleurs et notes fraîches comme le citron, le géranium et le poivre rose. En son cœur, le bois de santal est complété par des notes animales, du vétiver, des notes de cuir et boisées, ainsi que du labdanum, du bois de gaïac et du musc. *Figment for Woman* est un chypré floral s'ouvrant sur des accents doux et amers du poivre de Sichuan, le safran et le gardénia. Son cœur révèle la tubéreuse enivrante, la sensualité soyeuse du jasmin sambac, fleur d'oranger, lys-ylang et le cassia. Les notes de base de ce parfum sont la racine d'iris, le papyrus, le patchouli et l'encens. Points de vente : www.viak.be.



Le parfum *Uomo Casual Life* de **Salvatore Ferragamo** est une ode à la virilité dans laquelle se marient des notes fraîches vertes et des accords boisés puissants et vivifiants. Cette Eau de Toilette s'ouvre sur de la fraîcheur, avec des feuilles de violette, vertes et craquantes, qui s'entrelacent avec des touches poivrées de cardamome, relevées d'accents citronnés. Le cœur de la fragrance s'articule autour du café, mélangé à de l'ambrox et du géranium. Alors que le bois de cachemire, le cèdre blanc et le musc blanc lui donnent son caractère sensuel.

C'est au milieu des années septante que **Givenchy** présentait son parfum masculin *Gentleman* : une composition puissante à l'aura très couture, mélange atypique de patchouli et de notes aromatiques. S'inspirant du parfum original, **Givenchy** propose maintenant une interprétation plus moderne de cette fragrance au travers d'un parfum boisé floral fougère. Formulée autour d'une fleur réinterprétée au masculin, cette Eau de Toilette dévoile, en tête, la fraîcheur d'une poire croquante relevée de cardamome, sur une lavande rassurante et épicée. Dans un twist floral surprenant, la facette poudrée de l'iris joue la carte de la virilité. En fond, l'accord cuir-patchouli, arrondi d'une touche de vanille noire, trace un sillage sensuel et vibrant.



Des notes sexy donnent à la *Petite Robe Noire Black Perfecto* de **Guerlain** une belle liberté de ton. Des notes de cuir et d'amande ceinturent un accord célébrant la rose dans tous ses états, avec de l'eau de rose en tête. Essence et absolu de rose de Grasse créent un cœur charnu et puissant. L'amande sublime cette overdose de rose et la lie à un fond noir cuiré. En finale, les notes cuirées se conjuguent à un accord boisé formé de patchouli et de fève de tonka. Le cœur floral de cette Eau de Parfum est ainsi relevé par les notes rock qui rythment le sillage de la fragrance.

Les Foires aux Vins

Les mois de septembre et d'octobre sont les meilleures périodes de l'année pour regarnir sa cave à vins, tout en faisant d'excellentes affaires. La grande distribution représente plus de 60% du volume des ventes de vins tranquilles et effervescents.

Durant près de deux mois (du 6 au 24 septembre dans les Carrefour Market et du 4 au 23 octobre dans les Hypermarchés Carrefour), le groupe Carrefour invite amateurs avérés et néophytes à un festival de plaisirs œnologiques et leur donne l'occasion d'acquiescer des grands crus à des prix compétitifs. Quelque 600 références pour tous les budgets, un choix bien équilibré entre vins français, vins européens et ceux du Nouveau Monde, des bouteilles à déguster immédiatement et d'autres à laisser vieillir pour plus tard... le client fera certainement de très belles découvertes.

Comme chaque année, Market et Hypermarché proposeront deux folders avec une offre différenciée Nord-Sud adaptée aux goûts de chacun. On y trouvera une sélection de vins médaillés (notamment ceux primés au *Concours Mondial de Bruxelles*) ou distingués dans les guides. Des vins pour tous les budgets (avec des réductions allant jusqu'à 35% ainsi que des actions 2+1) en Market : déjà un AOC Bordeaux Blanc demi sec MO 2015 à 3,70 €, ainsi qu'un AOC Bordeaux Leo de la Gaffelière Rouge MO



Francis Lerminiaux, Acheteur Vins Carrefour, reçoit de Louis Havaux, Fondateur du Concours Mondial de Bruxelles, le trophée qui symbolise le titre de « dégustateur de référence ».

2012 à 4,68 €. En Hypermarché, un AOC Alsace Pinot Gris Henri Ehrhart MO 2016 à 5,99 € ainsi qu'un AOC Vinsobres Domaine Croze Brunet Rouge MO 2014 à 6,15 €. Mais aussi un AOP Puisseguin Saint-Emilion Château Moulin des Laurets MDC 2015 (7,34 €) ; un AOP Montagne Saint-Emilion Château La Fleur Plaisance MDC 2015 (6,99 €) ; et un AOC Saint-Emilion Château La Rose Puyblanquet MO 2015 2+1 (22,98 €). Pour ravir les palais plus exigeants, un AOC Pomerol Château La Pointe Rouge MDC 2012 à 28,55 € ou encore un AOC Saint-Julien Château Talbot Rouge MDC 2010 à 59,99 €. Mais aussi un Pouilly Fuissé Marc Rougeot-Dupin 100% Chardonnay (15,19 €) ; un Bourgogne Domaine R.Dubois & Fils Nuits Saint-Georges Pinot Noir (21,59 €) ; un AOC Médoc Château Potensac MDC 2012 (18,99 €). ■

(www.carrefour.eu)

Chez le groupe Delhaize, se déroule du 7 au 27 septembre le mois du vin et une bourse aux vins « premium » du 12 au 25 octobre, avec des réductions allant de 20 à 30%, voire 40% lors de la bourse « premium » et ce, sur des vins issus de différentes régions et pays.

Dans l'impressionnante palette de références présentée, l'accent est mis, d'une part, sur les Bordeaux, réputés offrir la plus grande variété de styles et rencontrant toujours un vif intérêt auprès de la clientèle. D'autre part, sur les vins d'Italie, d'Espagne et du Portugal pour l'Eu-

Zélande. Quant aux bulles, Champagne, Prosecco, Crémant et Cava sont aussi en réduction. Quelques vins que l'on peut découvrir : Alsace Le Pinot Gris *les Princes Abbés* 2015 avec une robe jaune or, un nez intense aux arômes de réglisse et une bouche ample et fraîche (10,19 €) ; Pomerol *Château la Renaissance* 2015 à la robe rouge grenat, avec un nez aux arômes de fruits noirs et une bouche aux notes de cassis, se mariant avec le petit gibier (14,23 €) ; Languedoc H de *L'Hospitalet* 2015 avec une robe rouge rubis, un nez fruité et une bouche aux arômes de réglisse, accompagnant les viandes rouges (5,22 €) ; *Altano Douro Organic* 2015 (Portugal - Vallée du Douro), à la robe rouge profond, avec un nez au bouquet de prunes fraîches et une bouche d'une belle longueur, se mariant bien avec le fromage et le gibier (6,99 €).

Quant à la bourse aux vins «premium», 30 vins de prestige seront proposés, certains avec une remise de 40%. Des vins «premium» seront également disponibles sur le site de *Delhaize*. Quelques nouveautés seront aussi introduites lors de cette bourse « premium » à des prix attractifs : un vin portugais, le *João Portugal Ramos Alvarinho* 2016 (7,34 €) ; en provenance du Beaujolais, le *Saint-Amour Domaine du Père Louis* 2015 (6,99 €) ou encore d'Alsace le Pinot Noir *Stein* 2015 de *Schlumberger* (11,19 €). ■

(www.delhaize.be)

C.F.



rope et sur les vins du monde avec la présence de l'Afrique du Sud, des Etats-Unis, du Chili, de l'Argentine, de l'Australie ou encore de la Nouvelle

Gin de Mont-Saint-Jean

Rafraîchissant, le gin a littéralement envahi les bars et les cartes des restaurants. Partout dans le monde, des bars entièrement dédiés à ce produit apparaissent. Il se savoure nature, mélangé aux tonics les plus parfumés ou encore incorporé dans divers cocktails. Récemment, un gin 100% belge a vu le jour à la *Brasserie Waterloo*. C'est au pied de la fameuse butte du Lion que la *Ferme de Mont-Saint-Jean* perpétue des traditions vieilles de plus de deux siècles. La *Brasserie Waterloo* y fabrique les meilleures bières traditionnelles depuis cette époque et ajoute aujourd'hui la distillation d'un gin de grande qualité. Et il n'y a rien d'étonnant puisque les matières premières sont les mêmes et que c'est la base même de la bière *Waterloo* qui fait l'élément principal du gin.

Le *Gin Premium* de la *Ferme de Mont-Saint-Jean* est le parfait mariage de la tradition belge et des



accents exotiques apportés par l'influence anglaise. A la dégustation, il développe des notes florales, des arômes de citron et d'épices, avec de délicates touches d'anis, de fenouil, de cumin et de lavande. Un régal à déguster nature ou à intégrer aux meilleurs cocktails!

Ce gin est disponible à la *Ferme de Mont-Saint-Jean* et chez *Carrefour Market*. ■

C.F.

Le Pistolet DM'S Pastrami Roll

Concept de petite restauration haut de gamme, basé sur le pistolet fourré, à déguster sur place ou à emporter, *Pistolet Original* a été créé à l'initiative de *Valérie Lepla*. De nombreux grands chefs belges ont déjà répondu à l'invitation de *Valérie Lepla*, pour revisiter ce petit pain typiquement belge. Cette fois, c'est *David Martin* qui livre sa recette avec le *Pistolet DM'S Pastrami Roll*. Chef propriétaire, entre autres, de deux restaurants étoilés (La Paix et Bozar Brasserie à Bruxelles), *David Martin* a créé un pistolet garni d'oignons blancs des Cévennes avec une crème de parmesan ponctuée de champignons de Paris crus et du pastrami de poitrine de veau de lait. La mie du pistolet est légèrement pressée de manière à ce qu'elle n'absorbe pas trop la petite vinaigrette, à base de piments doux et de condiments. Ce petit pain peut être dégusté dans le quartier typique de la capitale, la rue des

Bouchers où *Valérie Lepla* a ouvert sa troisième adresse au n°44, participant ainsi au renouveau de l'Îlot Sacré. On y trouve un comptoir de dégustation, une carte variée composée des meilleurs produits d'artisans locaux et une épicerie.



© Alexandre Bibaut

A découvrir aux trois adresses bruxelloises de *Pistolet Original* : 24-26 rue Joseph Stevens (Sablon), 46 rue Breydel (Schuman) et 44 rue des Bouchers (Galeries). ■

(Info : www.pistolet-original.be)

C.F.

The Mastercooks of Belgium

Présidé par *Frank Fol*, l'emblématique regroupement des meilleurs cuisiniers du pays «*l'Association des Maîtres Cuisiniers de Belgique*» vient de publier son nouveau guide. Un guide fédérateur de 158 pages, tiré à 80.000 exemplaires, à travers lequel on retrouve les 140 *Maîtres Cuisiniers belges* répartis sur l'ensemble du pays, mais aussi au-delà de nos frontières grâce aux *Maîtres Cuisiniers «Ambassadeurs»* installés en France, en Espagne ou encore aux Etats-Unis.

Complément du site de l'Association, le guide est un répertoire pratique et visuellement fonctionnel regroupant l'ensemble des *Maîtres Cuisiniers*,



© Claudio Centonze

(Info : www.mastercooks.be)

leurs maisons et enseignes ainsi que les lignes de conduite, les événements majeurs, les moyens de communication et les valeurs et charte de l'Association. Les membres y sont répartis en 6 catégories : Restaurant (R), Brasserie/Bistrot (B), Traiteur/catering/home cooking (T), Spécialiste (S), Honoraires (H) et Candidat Maître Cuisinier (C).

Le guide est diffusé par les 140 membres de l'*Association des Maîtres Cuisiniers de Belgique*. ■

C.F.

Neuhaus BonBon

Noisettes du Piémont et des rives de la mer Noire, crêpes dentelles et biscuits au beurre de Bretagne, caramel d'Isigny et nougat de Montélimar....

Cinq grands classiques de *Neuhaus - Salted Caramel, Moelleux, Cookies, Crunchy Nuts et Gianduja Nougat* enrobés de délicat chocolat noir ou au lait - se dévoilent dans un tout nouveau coffret, chaque *BonBon* étant emballé individuellement. Le



pralines. Tous deux sont disponibles dans les boutiques *Neuhaus*. ■

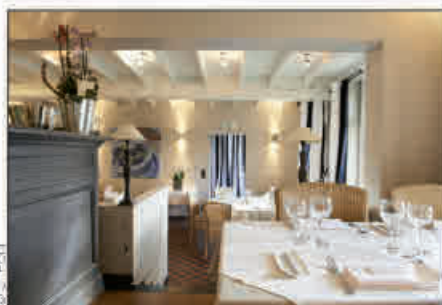
(www.neuhaus.be)

coffret «*On the Go*» décline un assortiment de dix *BonBons* dans une boîte compacte et élégante, et le coffret «*Sharing*», un peu plus volumineux, renferme un assortiment de vingt-sept

C.F.

DE MAYEUR

PATRICK VANDECARSERIE



Dans une ferme typique du Brabant flamand, un restaurant au cadre contemporain et lumineux.

Extrait de la carte:

Huitres plates de Zélande 5/0 au Champagne

Coquilles Saint-Jacques rôties, champignons des bois et beurre aux algues

Ecrevisses Marcel Kreusch

Perdreau sauvage

Faisan et râble de lièvre toutes préparations

Lunch 3 services à 35 €

Menu Gibier 5 services à 68 € (servi midi et soir)

Service traiteur disponible 7 jours/7

Livraison gratuite pour les commandes de minimum 100 €

Fabriekstraat 339 – 1601 Ruisbroek – ☎ 02. 331 52 61 – email: info@demayeur.be – www.demayeur.be

Fermé le dimanche et le lundi (sauf pour réservation de 40 à 65 couverts)



Bernard Cogniaux,
Alain Leempoel
et Bernard Yerlès

Théâtre Royal des Galeries

Le premier spectacle de la saison est « *Nos femmes* » d'Eric Assous, une comédie pleine de verve sur l'amitié et la vie de couple. La mise en scène est signée Alain Leempoel et, contrairement à ce que son titre suggère, paradoxalement la pièce « parle » de femmes mais on ne les verra jamais. Les trois comédiens exceptionnels qui présentent ce vaudeville sont Bernard Yerlès, Bernard Cogniaux et Alain Leempoel.

Trois hommes mûrs - Max, Paul et Simon - se retrouvent régulièrement pour jouer aux cartes, sans leurs femmes. Ils sont rhumatologue, radiologue et gérant de salons de coiffure. Aussi différents soient-ils, leur amitié de 35 ans semble inébranlable. Jusqu'à ce qu'un soir, Simon qui, arrivé en retard et dans un état second à la soirée,



Juliette Manneback qui joue le rôle d'Anne Frank

leur révèle avoir étranglé son épouse. Un événement bouleversant qui va mettre à l'épreuve leur camaraderie, en apparence sans tache, et révéler bien des rancœurs enfouies ainsi que quelques détails de leur vie conjugale respective. L'intérêt de la pièce tient dans la manière dont leur amitié trentenaire va résister à la terrible nouvelle. Max et Paul vont-ils garder une fidélité aveugle envers Simon ou vont-ils refuser d'être son complice? Simon les supplie de lui fournir un alibi afin qu'il puisse échapper à la prison. Mais Max et Paul hésitent. Mentir à la justice ou dénoncer leur ami?

Le décor est de Dimitri Shumelinsky et les costumes de Jackye Fauconnier. A voir jusqu'au 8 octobre. Ensuite, du 18 octobre au 19 novembre, présentation de la pièce « *Le journal d'Anne Frank* » de Frances Goodrich et Albert Hackett, dans une adaptation de Fabrice Gardin.

Le jour de ses 13 ans, Anne reçoit en cadeau un cahier dont elle fait aussitôt son journal intime. Jeune juive allemande, exilée aux Pays-Bas, la jeune fille va raconter son quotidien, ses émois d'adolescente, la fuite, la cache, la peur... Publié par son père Otto, deux ans après la fin de la guerre, « *Le Journal d'Anne Frank* » sera traduit en plus de 70 langues et vendu à plus de 30 millions d'exemplaires.

Anne Frank naît en juin 1929 à Francfort. Sa famille émigre aux Pays-Bas en 1933 et à Amsterdam, elle connaît une enfance heureuse jusqu'au 6 juillet 1942, où les Frank s'installent clandestinement dans l'immeuble arrière de l'entreprise de son père. Le 4 août 1944, ils sont arrêtés sur dénonciation. Déportée à Auschwitz,

puis à Bergen-Belsen, Anne meurt du typhus en février 1945. La jeune fille a tenu un journal intime du 12 juin 1942 au 1er août 1944. Son témoignage reste l'un des plus émouvants sur la vie quotidienne d'une famille juive sous le joug nazi. Et au moment où le racisme et l'intolérance, la torture et les génocides reprennent de la vigueur dans de nombreux endroits du monde, il est salutaire de remettre en lumière ce véritable hymne à la tolérance et à la résistance!

Un spectacle tout en émotion interprété par Juliette Manneback (Anne Franck), Anne-Claire, Catherine Claeys, Sophie Delacollette, Marc De Roy, Laura Fautré, Bruno Georis, Michel Poncelet, Gaspard Rozenwajn. Ce spectacle est mis en scène par Fabrice Gardin; la scénographie est signée Anne Guilleray et les costumes sont de Françoise Van Thienen.

(Info : ☎ 02 512 04 07)

Théâtre Royal du Parc

Mise en scène par Thierry Debroux, la pièce « *Hamlet* » de William Shakespeare est à l'affiche jusqu'au 21 octobre. Considéré comme l'un des plus grands écrivains de tous les temps, Shakespeare a créé « *Hamlet* » à la fin du 16e siècle. Au fil du temps, la pièce a été montée et jouée de bien des manières différentes; la version proposée au Parc est remarquable et passionnante.

Rappel du sujet : le roi du Danemark, père d'Hamlet, est mort il y a peu. Son frère Claudius le remplace comme roi et, moins de deux mois après le décès, il épouse Gertrude, la veuve de son frère et mère d'Hamlet. Le spectre du roi apparaît alors et révèle, à Hamlet, la manière odieuse avec laquelle il a été assassiné par Claudius. Hamlet va venger son père et, pour mener son projet à bien, simule la folie. Toutefois, il semble incapable d'agir et, devant l'étrangeté de son comportement, la question se pose de savoir dans quelle mesure il a conservé la raison. Le comportement bizarre d'Hamlet plonge la Cour dans la perplexité. On met cette folie passagère sur le compte de l'amour qu'il porterait à Ophélie, la fille de Polonius, le chambellan et conseiller du roi. Mis en cause par Hamlet, Claudius perçoit le danger qui le menace et décide de se débarrasser de Hamlet, son fantasque neveu.

C'est Itsik Elbaz qui interprète le rôle de Hamlet. Il est entouré des comédiens Anouchka Vingtier, Jo Deseure, Serge Demoulin, Fabian Finkels, Christian Crahay, Adrien Letarte, Camille Pistone, Valentin Vanstechelma, et quatre stagiaires du Conservatoire de Bruxelles (Baptiste Denuit, Jonas Jans, Amandine Jongen, Coralie Scaufaire).

(Info : ☎ 02 505 30 30)



Itsik Elbaz et Anouchka Vingtier

Bozar - Salle M

Après trois ans sur les scènes belges et en tournée avec la pièce « *Conversations avec Ma Mère* » de Santiago Carlos Ové et Jordi Galceran, le duo de comédiens Jacqueline Bir - Alain Leempoel revient à Bruxelles pour les ultimes représentations. Un tendre duel entre une mère et son fils unique, mis en scène par Pietro Pizzuti.

Jaime et sa mère vivent dans deux mondes différents, étrangers l'un à l'autre. Elle, 82 ans, se débrouille toute seule dans un appartement prêté par son fils. Lui, la cinquantaine, mène une vie confortable avec sa femme, ses enfants et sa belle-mère dans une belle villa. Jusqu'au jour où Jaime est licencié... C'est l'état d'une société que l'auteur interroge ici à travers les conversations entre une mère âgée et son fils : la situation de l'Argentine

en 2001, l'engagement individuel, l'éloignement des générations, n'est pas sans rappeler l'Europe d'aujourd'hui. Une histoire émouvante prônant le partage et la liberté comme réponses aux débâcles économiques et sociales. Et ce qui touche surtout c'est la tendresse et l'espièglerie d'une mère avec son fils, sans oublier l'amour qu'ils se portent, dissimulé par la grande pudeur de leur relation. Un huis clos plein d'humour et d'émotion qui met en scène, avec une étonnante justesse, la vie avec son lot de bonheurs, de jalousies, de moments forts et de retournements. Une pièce drôle et émouvante, qui aborde le thème universel de la relation d'une mère âgée et de son fils adulte, à (re)voir du 17 au 21 octobre.

(Info : ☎ 02 507 82 00)

Centre Culturel d'Auderghem

Du 17 au 22 octobre, c'est la pièce « *Les Lapins sont toujours en retard* » d'Ariane Mourier que l'on peut voir dans une mise en scène de David Roussel. Il s'agit de la chronique de deux vies : celle d'Alice, romantique et hypersensible, et celle de sa sœur jumelle, agent secret collectionnant enquêtes et amants. Chez son psy, Alice, raconte les péripéties qui ont conduit les deux sœurs à se perdre. Une pièce captivante où les personnages, entre intrigues et situations romanesques, dévoileront la vraie histoire d'Alice. Une comédie moderne, poétique et subversive où les deux sœurs vont croiser une dizaine de personnages hauts en couleurs qui vont les orienter, les désorienter parfois, dans leur quête identitaire.

(Info : ☎ 02 660 03 03)

Vitrine des nouveautés

Féminin, masculin, pourquoi choisir ? **Guerlain** a créé un parfum universel : *LUI*. Ni totalement féminine, ni véritablement masculine, mais les deux à la fois, cette Eau de Parfum mixte a un sillage reposant sur le benjoin. Tour à tour florale, épicée ou boisée, cette résine se déploie dans toute sa complexité au fil de la composition. Après une envolée mêlant des notes de poire et de girofle, le benjoin se mêle aux accents poudrés et épicés de l'accord oeillet. Ensuite, il se révèle plus intense, vibrant sur un fond cuiré aux accents fumés et boisés. La vanille et les muscs blancs l'emmènent vers une sensualité confortable et toute en souplesse. Ce parfum est vendu à la Boutique Guerlain à Bruxelles.



Nouvelle interprétation contemporaine de l'Eau d'Issey pour Homme – créée en 1994 par **Issey Miyaké** –, *L'Eau Majeure d'Issey* est une fragrance inspirée d'un bois flotté, sculpté jusqu'à la perfection par la mer. Une étonnante dualité olfactive entre un accord salé et un complexe boisé fusant. L'éclat de la bergamote et du pamplemousse illumine des notes aromatiques vivifiantes. Un vent du large chargé d'embruns souffle sur un accord inédit de bois salé, iodé. Enfin, des notes boisées ambrées exaltent le sillage puissant de cet aquatique masculin nouvelle vague tout en l'enveloppant d'une douceur de cachemire.



Avec le lancement de son parfum masculin *Montblanc Legend Night*, **Montblanc** rompt avec la dualité des codes noir et blanc pour laisser place à une couleur ambrée, qui rappelle le bois. Sa nouvelle Eau de Parfum magnétique et boisée, offre au départ une note sensuelle et rassurante de bergamote et de sauge, contrebalancée par l'élégance chaleureuse du vétiver et de la lavande. On découvre dans la note de fond la profondeur de la vanille noire et du bois de patchouli. Disponible chez Ici Paris XL, Planet Parfum et Galeria Inno.



Après avoir confectionné des parfums Obsession pour Homme et Femme dans les années nonante, **Calvin Klein** propose maintenant des déclinaisons plus modernes : un tout nouveau duo de fragrances baptisées cette fois *Obsessed For Men* et *Obsessed For Women*. La version féminine met avant tout en exergue la lavande tandis que la masculine privilégie la vanille. Pour lui, une Eau de Toilette qui est une essence à la fois sensuelle, puissante et virile. Son cœur envoûtant de vanille noire est structuré avec des bois sombres. Et de l'ambrox traverse l'ensemble, apportant une touche minimaliste et contemporaine. Pour elle, une Eau de Parfum s'articulant autour d'une base de lavande blanche, des muscs crémeux l'enveloppant et l'adoucissant avec sensualité.

Éclat d'Arpège, fragrance référence de la Maison **Lanvin**, dévoile un nouvel opus avec son édition limitée *Tropical Flower*, un floral fruité boisé. Véritable cocktail olfactif euphorisant, cette fragrance charme par sa cascade de notes addictives et envoûtantes. Tout d'abord la fraîcheur acidulée des feuilles de citron, puis éclate une douce explosion de lilas et de pivoines. Place ensuite à un accord délicat et pétillant de feuilles de thé vert mêlées à des fleurs de pêcher, du cèdre du Liban et du musc blanc. Disponible chez Planet Parfum.



Ce **Missoni Parfum pour Homme** marque le retour de la Maison **Missoni** avec un parfum masculin d'exception. Il s'agit d'une Eau de Parfum fraîche et énergique. Un parfum boisé, lumineux et frais à la fois, tout en contrastes; une texture précieuse aux mille couleurs de la Méditerranée. L'énergie des feuilles et de la pulpe de citron vert, du gingembre et du pamplemousse rose complètent les notes de cœur aux tonalités aromatiques comme celles du brin de lavande, les notes fruitées de la pomme de rose et les notes aériennes des pétales de jasmin. En note de fond, on trouve la chaleur enveloppante du bois de santal ainsi que des notes sensuelles de bois de chêne, de bouleau, de patchouli et de musc.



Tout comme la fragrance originale *Colonia d'Acqua di Parma*, la nouvelle *Colonia Pura* capture le raffinement et la chaleur de l'art de vivre italien. Cette fragrance masculine a été créée avec une approche de la fraîcheur plus légère. La bergamote vive et ensoleillée, associée à de l'orange et du petit-grain, apporte une légèreté et un souffle nouveau à la structure classique de l'Eau de Cologne. Le cœur révèle une énergie vitale séduisante. Les notes florales voluptueuses des absolus de narcisse et de jasmin se mêlent aux accords épicés de la coriandre. En fond, les accents chauds et sophistiqués du patchouli et du bois de cèdre rencontrent les notes délicates de musc blanc.



La dernière création olfactive émanant de chez **Boucheron** est une collection de six fragrances aux envoûtantes résonances exotiques. Pour offrir à chacune un écrin qui la magnifie, les flacons ont des lignes simples et élégantes. Chaque parfum de la collection se présente dans un coffret habillé de papier blanc immaculé, orné d'un double godron doré. Les six parfums sont : *Ambre d'Alexandrie*, un oriental ambré, précieux et intemporel; *Néroli d'Ispahan*, une eau ambrée, fraîche et lumineuse; *Iris de Syracuse*, un floral iris, vibrant et élégant; *Oud de Carthage*, un oriental cuiré, riche et puissant; *Tubéreuse de Madras*, un floral blanc tubéreuse, onctueux et solaire; ainsi que *Vanille de Zanzibar*, un oriental vanillé boisé, voluptueux et addictif.

FOURRURE et impression animale



Pull en pur cachemire gris chiné, à encolure ras-de-cou et finitions bord côtelé, décoré d'un grand motif chat (Peter Hahn - www.peterhahn.be)

Pull léger, à longues manches et encolure légèrement bateau, avec impression panthère déclinée dans des tons gris (Brax)



Courte robe portefeuille, avec décolleté en V, taillée dans une étoffe noire égayée de cygnes blancs (Giovane)



Cape en cachemire beige-gris garnie de renard (Parmentier Luxury Fashion Designer)



Longue veste droite impression léopard complétant à merveille une tenue noire (Marciano Los Angeles)

Long manteau léger et sans manches, en fourrure de deux types de renard différents (Parmentier Luxury Fashion Designer)



Ample veste avec large col châle, en fourrure orange (Diane von Furstenberg)



Bonnet en laine bordé de fourrure de diverses couleurs (Delphine Quirin - Fashion Designer)



© Elodie Timmermans



#LIFTDYNAMIC

RETOUR EN ARRIÈRE. SAUT DANS LE FUTUR.

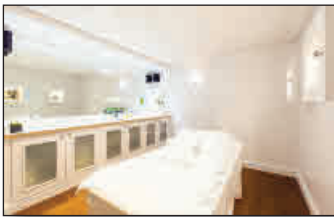
Shiseido dévoile sa nouvelle technologie TruStructiv™
pour un effet lifting inédit et une peau raffermie.

BIO-PERFORMANCE Crème Lift Dynamique

SHISEIDO
GINZA TOKYO

Aspria fait peau neuve

Après les rénovations du hammam et de la zone Wellbeing l'année dernière, *Aspria Brussels Avenue Louise* continue son évolution pour assurer une expérience de bien-être toujours renforcée. Plusieurs espaces ont été modernisés et agrandis afin d'offrir un service amélioré, dans un environnement séduisant et relaxant, où les membres *Aspria* peuvent se détendre et se délasser agréablement. La nature s'invite à l'intérieur du *Club Class Lounge* avec des matériaux naturels : une lumière chaude et de la verdure pour un sentiment de bien-être et de détente. De nouveaux canapés et fauteuils confortables ainsi qu'une cheminée créent une atmosphère chaleureuse et accueillante. Un espace de travail est également disponible.



La Bibliothèque, confortable, accueillante et paisible, constitue un espace idéal pour se détendre, lire et prendre du temps pour soi. De nombreux livres y sont mis à disposition des membres.

Le concept *Aspresso Lounge* s'inspire des lounges de première classe des compagnies aériennes avec un self-service élégant et rapide, offrant gratuitement des boissons et une nourriture fraîche et équilibrée que l'on dégustera après une séance d'entraînement ou un soin à l'Institut.

Enfin, la nouvelle salle *Boardroom*, plus grande et plus confortable, est le lieu idéal

pour les conférences professionnelles. Entièrement équipée des dernières technologies, dotée d'un écran plat, d'un mini-bar et d'une machine à café, elle peut accueillir jusqu'à 8 personnes et peut être louée gratuitement par les membres. Côté soins, la perfection reste toujours de mise. *L'Institut Aspria by Sisley* est un havre de paix en plein cœur de Bruxelles, une parenthèse de calme et de bien-être, une oasis pour prendre soin de soi. Le professionnalisme des esthéticiennes et l'utilisation de produits soigneusement sélectionnés permet de vivre une expérience de pur bien-être, dans une atmosphère empreinte de sérénité. Un des soins corps particulièrement apprécié est «*La Perle de Madagascar*». Venue de l'Afrique ancestrale, cette perle rétablit les flux d'énergies en stimulant les points de blocage, tout en relaxant intensément. Epicee aux senteurs chaudes, cette Perle fait s'évader, le temps du soin, sur l'île paradisiaque de Madagascar.

Soin d'exception, «*La Perle de Madagascar*» est composée d'un gommage africain aux huiles de sésame et grains de gingembre, idéal pour les peaux mixtes. Un enveloppement crémeux aux extraits de poivre et de cannelle apporte détente et confort tout en hydratant intensément la peau. Et, pour parfaire «*La Perle de Madagascar*», un massage africain au beurre de karité. Ce massage bien-être, issu des thérapies manuelles ancestrales de l'Afrique, apporte une détente musculaire profonde et une stimulation du système lymphatique et sanguin. ■

(*Aspria Brussels Avenue Louise* : 71b avenue Louise - 1050 Bruxelles ☎ 02 610 40 66 - www.aspria.be)

Rituel anti-âge au lotus sacré

Fleur à l'éternelle beauté et qui est de toutes les légendes d'Asie, le lotus sacré est doté de propriétés exceptionnelles, dont une longévité unique dans l'univers végétal. C'est au Laos que cette plante mythique est cultivée pour *Kenzo*, qui l'a intégrée au sein d'une alchimie complexe associant extrait de ses fleurs et deux autres actifs anti-âge. Ainsi, au cœur des

panse au soin global anti-âge en s'appuyant sur trois piliers : la préservation de la jeunesse cutanée, la régénération de la peau et l'atténuation des signes visibles de l'âge (rides, perte de fermeté et d'éclat). Le lotus sacré distille ses bienfaits dans trois soins *Belle de Jour* : une huile extra-fine et douce qui nourrit et revitalise la peau. Repulpée et fraîche, la peau révèle un nouvel éclat. Ensuite, un sérum, véritable concentré de jeunesse avec effet tenseur dès les premières applications. Les rides sont estompées, les traits lissés et, jour après jour, la peau est visiblement raffermit et retrouve sa tonicité, son éclat, son élasticité. Et une crème, à la texture fondante et enveloppante, qui comble les rides et ridules et illumine le teint. Après quelques jours d'utilisation, l'ovale du visage est redessiné, la peau est revitalisée et retexturée. Disponibles en exclusivité chez Ici Paris XL et Galeria Inno. ■



soins sensoriels *Belle de Jour de Kenzoki*, l'alchimie de lotus sacré apporte une nouvelle ré-

Soin tout-en-un pour peau grasse

Les laboratoires dermatologiques *Uriage* ont développé leur premier soin global teinté SPF30 : *Hyséac 3-Regul*, un soin 3-en-1, dédié aux peaux grasses, luttant contre les défauts cutanés (boutons, points noirs,...) et matifiant la peau. Doté d'un indice de protection SPF30, il protège la peau des UVA et UVB. Sa for-



mule teintée haute couverture unifie naturellement le teint, masque les imperfections et confère un fini poudre et un effet anti-brillance. Avec sa teinte universelle, il s'adapte à toutes les carnations. A utiliser le matin sur le visage parfaitement nettoyé et séché. Vendu en pharmacie. ■

Masques SOS

Hydrater, purifier, nourrir la peau de son visage... *Clarins* propose une gamme de trois masques *SOS* aux extraits de plantes qui répondent aux exigences de toutes les peaux, quel que soit l'âge.

Une offre complète et sur mesure de soins intensifs rééquilibrant la peau en 10 minutes seulement et lui procurant une sensation de bien-être instantané. De plus, les textures multi-sensorielles, délicatement nacrées, allient le plaisir à l'efficacité. Le masque *SOS Hydra* (bleu) convient à tout type de peau; il permet d'hydrater immédiatement la peau et lui redonner de l'éclat grâce à l'acide hyaluronique qui aide à retenir l'eau à la surface de la peau. Le *SOS Pure* (vert) - à l'argile et

dédié aux peaux mixtes à grasses - permet d'absorber l'excès de sébum afin de réduire les brillances, affiner le grain de peau et réduire l'apparence des pores. Enfin pour les



peaux sèches, le *SOS Comfort* (jaune) permet de nourrir la peau et de lui apporter douceur, confort et souplesse. ■

Belle barbe avec Durablade...

C'est en 1937 que *Remington* dévoilait le tout premier rasoir électrique du monde : le *Model E*. Quatre-vingts ans plus tard, *Remington* - première marque de produits de rasage pour homme, toujours restée à la pointe de la technologie des rasoirs électriques - présente le modèle *Durablade*. Un nouveau rasoir doté de peignes à barbe de 1, 2, 4 et 6 mm pour tailler, raser et styler toutes les longueurs de barbe. La tech-



nologie « trim shave » du *Durablade* permet de tailler la barbe dans le sens du poil ou à contre-sens sans effort, pour obtenir un contour net bien défini ou pour un rasage total. *Durablade* est sans fil, waterproof, doté d'une poignée antidérapante et sa batterie au lithium lui confère une autonomie de 60 minutes. Ses lames n'ont jamais besoin d'être changées et il peut s'utiliser sous l'eau, à sec, ou avec un gel-mousse de rasage. ■



Elixir anti-âge pour le visage...

Dès la quarantaine, la peau subit quelques problèmes comme un assèchement accéléré dû à une production altérée de sébum, une fatigue accrue des tissus causée, entre autres, par un affaiblissement des cellules souches et une surproduction de radicaux libres, ou encore une usure de la peau se manifestant de manière visible par des signes tels que perte de fermeté, irrégularité du grain de peau, apparition de rides et taches. Le sérum-huile *Oil Absolute*, développé par les laboratoires **Filorga**, réactive les peaux épuisées et leur apporte un confort suprême grâce à une combinaison d'actifs précieux. Deux à trois gouttes suffisent pour redonner de l'éclat au visage. La composition de cette huile velours, à base d'huiles précieuses et d'ambre éternel, assure une nutrition anti-âge parfaite de la peau, et un puissant cocktail d'actifs (polyphénols anti-oxydants et hexapeptide provenant des cellules souches) permet de stimuler l'épiderme. Cette huile sèche, avec un toucher velours sans brillance, convient à tout type de peau. Vendu en pharmacie.

Secret de la jeunesse du visage...

Les laboratoires **Givenchy** ont mis au point des formules intégrant une molécule intelligente : *IR-Sensitive*, une molécule qui met à profit les infrarouges pour lutter contre les effets du vieillissement. Suractivée par la chaleur de la lumière, cette précieuse alliée anti-âge booste la synthèse de collagène et renforce la protection des cellules cutanées contre l'oxydation. Associée à des ingrédients revitalisants de référence, elle forme le cœur actif de la ligne de soins *L'Intemporel*, qui s'enrichit, aujourd'hui, de trois nouvelles formules avant-gardistes pour offrir à la peau une action rajeunissante globale. Il s'agit du *Sérum Essence Jeunesse Globale* qui propose une action anti-âge globale et potentialise l'effet des soins à venir. Une *Crème Nuit Mousse* qui fond sur la peau pour l'envelopper de confort, tout en diffusant chaque soir les actifs à même de la reconforter du stress de la journée. Et un *Multi-Masking Kit* qui permet d'ajuster son soin sur mesure. Deux masques sont réunis dans ce set à utiliser selon l'envie pour une efficacité anti-âge optimisée : un *Masque Tissu Effet Lift* pour la partie inférieure du visage et un *Masque Éclat Perfecteur* pour la partie supérieure. Le premier présente un maillage exerçant une action liftante et raffermissante immédiate; le second applique une fine couche de crème sur les pommettes et le front.



Le caviar comme ingrédient beauté...

La collection caviar de **La Prairie** – formulée à base d'extrait de caviar – a bien évolué depuis sa création et continue d'offrir des produits à action liftante et raffermissante. Un nouveau soin, reconstituant la densité, recréant du volume et aidant à redessiner et à affiner les contours du visage, fait son entrée dans cette



gamme. Il s'agit de la crème hydratante voluptueuse à la texture souple *Absolute Filler Caviar Luxe*. Elle bénéficie de la dernière technologie caviar de La Prairie, qui fait appel à un processus capturant les nutriments les plus puissants du caviar. Ses lipides et ses protéines sont isolés par pressage et centrifugation pour en extraire toute la puissance, puis à nouveau mélangés. Le résultat de ce processus novateur d'affinage n'est autre que l'absolu de caviar, une nouvelle forme de caviar renfermant de l'huile de caviar hautement concentrée ainsi que des protéines de caviar, les deux ingrédients les plus puissants présents dans le caviar. Conçus pour accroître le volume et la fermeté de la peau, ils apportent hydratation et nutrition tout en stimulant la formation du collagène à plusieurs niveaux. Enrichie en algue brune et en extraits de racine de pivoine, la formule aide à lisser le grain de peau et à augmenter son élasticité. Avec la crème *Absolute Filler Caviar Luxe* on recrée l'harmonie d'une peau plus jeune pour le visage, le cou et le décolleté.

Masque spécial pour peaux matures...



Après 65 ans, en plus du relâchement cutané, la peau du visage s'affine et sa micro-circulation ralentit. Elle perd sa couleur naturelle et pâlit. **L'Oréal Paris** a conçu pour les peaux matures une gamme de soins – *Golden Age* – enrichie en néo-calcium doté de propriétés fortifiantes et en polyphénols de pivoine impériale pour redonner à la peau sa consistance et son rose aux joues.

Après le succès des crèmes de jour et de nuit *Age Perfect Golden Age*, **L'Oréal Paris** lance maintenant un masque gel-crème rafraîchissant aux extraits de pivoine pour apporter éclat et hydratation

aux peaux matures. Défatiguée, la peau est instantanément hydratée, défroissée et son éclat est ravivé. Jour après jour, elle récupère, devient plus souple et repulpée. Elle retrouve la fraîcheur et l'éclat naturel de sa jeunesse.

Démaquillants nouvelle génération...

Exposée aux pollutions externes et internes, la peau du visage est proche de l'asphyxie à la fin de la journée... Quand les impuretés s'accumulent, la production de radicaux libres s'accélère, la peau se ternit et le vieillissement prématuré s'installe. D'où la nécessité d'un bon démaquillage. Seule une détoxification poussée permet à la peau d'éliminer à la fois les fards, mais aussi les toxines et les cellules mortes produites par la peau, ou encore les différentes particules environnementales. Les laboratoires **Lierac** ont développé de nouveaux démaquillants pour garantir un double nettoyage; des formules agissant d'abord en surface, puis en profondeur : les *Doubles Nettoyants* – lait, baume, mousse et lotion gélifiée – pour toutes les peaux. Tous ces produits ont en commun une texture active qui garantit leur double efficacité démaquillage anti-pollution et nettoyage micro-lissant, mais qui confère aussi une agréable sensorialité. Vendus en pharmacie.



Cures relaxation et bien-être

Les *Thermes de Grimbergen* et de *Boetfort* proposent deux cures spéciales cet automne. La « *Spécial Automne* » à 119 €/pers. inclut l'accès illimité aux



thermes pendant un jour, avec sortie de bain, serviettes et sandales de bain mises à disposition; la possibilité de participer aux différentes séances de versement et de gommage dans les thermes publics; ainsi que deux soins individuels. Ces derniers sont d'une part, un soin du visage avec massage de la tête et simultanément un enveloppement du dos aux algues (50 minutes) et d'autre part, un massage du dos, des épaules et de la

nuque à l'huile aux herbes (25 minutes). Un petit cadeau est également offert. Cette offre promotionnelle est disponible sous forme de chèque-cadeau jusqu'au 30 novembre. Et le chèque conserve sa validité jusqu'au 31 décembre.

La cure « *Spécial Automne Deluxe* » avec nuitée comprend l'accès illimité aux thermes pendant une journée, avec sortie de bain, serviettes et sandales de bain à disposition; la possibilité de participer aux différentes sessions « aufguss » et scrub; le logement en chambre classic au *Thermae Boetfort Hotel* ou en chambre supérieure au *Thermae Grimbergen Hotel*. Le lendemain matin : copieux buffet petit déjeuner et soin « *Body Relax Massage* » à l'huile aux herbes (25 minutes). Ce forfait est proposé au prix de 129 €/pers. en chambre double, avec un supplément de 46,50 € en chambre individuelle. ■

(Info: *Thermae Boetfort* ☎ 02 759 81 96
Thermae Grimbergen ☎ 02 270 81 96)

Soins visage pour peaux matures

Dermatoline Cosmetic s'étend sur le marché anti-âge avec sa nouvelle gamme *Lift Effect Plus*, destinée aux femmes de plus de 45 ans. Grâce à un mécanisme de bio-reconstruction cutanée et son concentré d'ingrédients actifs, la gamme *Lift Effect Plus* agit sur trois niveaux du visage pour un effet «nouvelle jeunesse de la peau». Elle repulpe (+27%), comble (+22%) et redéfinit (+30%) les traits du visage en quatre semaines.

Cinq produits composent cette gamme pour peaux matures : une crème de jour anti-âge globale peau normale/mixte, dotée d'une texture enrichie en huile de riz pour



hydrater intensivement la peau. Une crème de jour anti-âge globale peau sèche, avec une texture enrichie en huile d'argan et en huile de jojoba pour nourrir la peau intensément. Une crème anti-âge globale nuit, à la texture onctueuse et nourrissante pour régénérer les cellules durant le sommeil. Un sérum intensif anti-âge global, formule concentrée et texture soyeuse, servant de base aux autres soins. Et un contour yeux et lèvres anti-âge global, dont la texture soyeuse réduit les rides profondes au niveau des zones délicates de l'oeil et de la bouche. Vendus en pharmacie. ■

hydrater intensivement la peau. Une crème de jour anti-âge globale peau sèche, avec une texture enrichie en huile d'argan et en huile de jojoba pour nourrir la peau intensément. Une crème anti-âge globale nuit, à la texture onctueuse et nourrissante pour régénérer les cellules durant le sommeil. Un sérum intensif anti-âge global, formule concentrée et texture soyeuse, servant de base aux autres soins. Et un contour yeux et lèvres anti-âge global, dont la texture soyeuse réduit les rides profondes au niveau des zones délicates de l'oeil et de la bouche. Vendus en pharmacie. ■

Maison de coiffure Semeraro

A proximité de l'avenue Louise, *Laurent Semeraro* a ouvert sa Maison de coiffure pour dames et messieurs, dans une maison de maître typiquement bruxelloise avec les pièces en enfilade reconverties en différents espaces de coiffure, confinant à ce nouveau salon de coiffure haut de gamme une ambiance intimiste. A l'entrée, la



pièce maîtresse de l'espace coupe est une cheminée en pierre noire, en parfaite harmonie avec les tons minimalistes de la décoration «black and white». L'espace coloration et l'espace shampoing bénéficient d'une vue sur le jardin. Par beau temps, il est possible de s'y détendre pendant le temps de pose de la couleur.

Le maître des lieux a perfectionné son art de la coupe dans

de grands salons londoniens où il a rencontré une clientèle internationale, entre autres des stars de cinéma, des grands noms de la mode ou du show-biz.

Ses collaborateurs multilingues, eux aussi, sont issus de noms connus de la coiffure belge. *Laurent Semeraro* et son équipe utilisent les produits naturels *Kevin Murphy* et les formules innovantes *Living Proof*. Manucure et vernis semi-permanent peuvent être appliqués aux clientes désirant que leurs mains soient aussi belles que leurs cheveux!

A titre indicatif, le prix d'une coupe pour dames avec brushing s'élève à 50 € (par un junior stylist), à 70 € (par un stylist) et à 85 € (par un senior stylist). Le brushing peut être remplacé par un séchage naturel. Dans ce cas, le prix sera de 40 € (junior stylist), ou de 60 € (stylist) ou de 70 € (senior stylist). A noter que le shampoing, le soin et les produits fixants sont inclus dans les services. ■

(Maison de coiffure Semeraro :
121 rue de Stassart - 1050 Bruxelles -
☎ 02 514 28 58)

Masque aux 7 plantes chinoises

La gamme *Cinq Mondes* accueille un nouveau soin apportant une solution antisoif aux peaux déshydratées et relâchées : le *Masque Hydratation Intense aux 7 Plantes Chinoises*, qui agit sur la stimulation et le rééquilibrage du métabolisme cellulaire pour un effet repulpant et une hydratation profonde. Les agents hydratants de sa formule infusent l'épiderme et s'y installent durable-



ment pour un confort de peau absolu. Véritable masque SOS pour les peaux les plus assoiffées, il offre une texture gel-crème extra fraîche au fini velouté. Sa formule contient deux

actifs au pouvoir ultra-hydratant (l'imperata cylindrica originaire d'Asie et l'acide hyaluronique) associés à un

bouclier végétal formé d'extraits de 7 plantes chinoises et agissant contre le stress oxydatif. ■

Shampoings micellaires

Les micelles sont de vrais atouts beauté et *Nivea* les introduit dans une nouvelle ligne de shampoings sur mesure : deux formules fraîches et légères, qui purifient et apaisent les cheveux tout en douceur. En version purifiante pour les cuirs chevelus gras et en version apaisante pour les cuirs chevelus sensibles; et ce, dans le plus grand respect de l'équilibre des cheveux.

Molécules d'huile encapsulées dans de l'eau, les micelles - agents nettoyants - agissent comme des aimants. Elles attirent le sébum et les impuretés présents à la surface du cheveu et sur le cuir cheveu, et les éliminent efficacement au rinçage. Cuir chevelu et cheveux sont nettoyés en douceur mais efficacement, tout en respectant leur équilibre.

Pour laver les cheveux correctement et tout en



douceur, *Nivea* a créé deux shampoings micellaires. D'une part, *Purifying Micellar Shampoo*, dédié aux cheveux et cuir chevelu normaux à gras. A base d'extraits de citron et mélisse tonique, purifiant et rafraîchissant, ce shampoing rafraîchit durablement et préserve le pH du cuir chevelu. D'autre part, pour les cheveux plutôt fragiles et le cuir chevelu sensible, *Comforting Micellar Shampoo* au pouvoir apaisant et qui rend les cheveux plus résistants, plus souples tout en protégeant leur équilibre naturel. A base d'extraits de nénuphar - dont les fleurs sont riches en nutriments et principes actifs hydratants -, il constitue un soin nourrissant et protecteur. Ces deux shampoings sont sans silicone. ■



SOS pour peau en manque d'oxygène...

L'oxygène est fondamental pour les cellules cutanées. Il constitue une ressource indispensable de la vie cellulaire, car il leur est essentiel pour produire l'énergie nécessaire à leurs besoins métaboliques et ainsi préserver au quotidien la vitalité de la peau. Mais le mode de vie actuel, auquel la peau est confrontée chaque jour, nuit au bon approvisionnement en oxygène des cellules cutanées. Vieillesse accélérée, rougeurs, teint terne et brouillé, pores dilatés, sont les premiers signes visibles d'une oxygénation cellulaire défaillante. C'est dans ce contexte que les laboratoires **Filorga** lancent *Oxygen-Peel* : une lotion micro-peeling réoxygénante ayant pour actions d'exfolier en douceur, hydrater et réoxygéner la peau, en un seul geste. Elle contient un cocktail micro-peeling accélérant le processus d'exfoliation naturelle de la peau et favorisant la régénération cutanée, de même que des actifs hydratants pour une peau désaltérée et confortable, ainsi qu'un complexe composé de capteurs d'oxygène bio-actifs améliorant la diffusion de l'oxygène dans les cellules.

La lotion *Oxygen-Peel* s'utilise après le démaquillage, dont elle parfait le résultat, et avant le sérum ou le soin. Elle convient à toutes les peaux, même fragiles. En vente en pharmacie.



Hydrater son visage d'une fraîcheur lactée...

Nuxe lance une nouvelle ligne de soins : *Crème Fraîche de Beauté*. Au cœur de ces nouvelles formules, la synergie naturelle de laits végétaux et d'un extrait d'algue high-tech, permettant de diffuser une hydratation intense jusqu'aux couches profondes de l'épiderme et agissant comme un bouclier contre la pollution. Les soins imprègnent les peaux déshydratées de leur efficacité naturelle, assurant une action hydratante de 48h et une action anti-pollution.

D'une divine fraîcheur sensorielle, les textures des produits de cette nouvelle ligne s'ajustent à chaque type de peau, pour délivrer un fini en parfaite osmose avec leurs besoins spécifiques.

Crème Fraîche de Beauté, avec sa douceur lactée, se décline en sérum désaltérant, fluide matifiant, crème hydratante – normale et riche – ainsi qu'en masque. Vendus en pharmacie.



Préserver la beauté du contour des yeux et des lèvres...

La zone du regard est particulièrement fragile, au même titre que le contour de la bouche, et tous deux ont tendance à se marquer plus rapidement avec l'âge que le reste du visage. Pour aider à lutter contre les effets du temps, **Sisleÿa** a élaboré la *Crème Sisleÿa L'Intégral Anti-Age Contour des Yeux et des Lèvres*, un soin complet pour dompter le temps et révéler l'éclat et la jeunesse du regard et du sourire. Un soin crème anti-rides, anti-cernes et anti-poches, qui maintient l'hydratation au cœur de l'épiderme et renforce l'élasticité et la tonicité de la peau. Elle aide à réduire l'apparence des rides et à lutter contre l'apparition des signes naturels de l'âge. Jour après jour, elle rend l'épiderme plus ferme et plus tonique et estompe les petites irrégularités. Sa formule bénéficie des actifs du soin *Sisleÿa L'Intégral Anti-Age* auxquels s'ajoutent une association de trois actifs (extraits de cèdre de l'Atlas, de grenade et de fruit de la passion) ciblant tout particulièrement les problématiques des poches et des cernes.



Apaiser et soulager les peaux sensibles...

La peau sensible est un phénomène universel et cyclique qui touche près de deux femmes sur trois dans le monde, quel que soit leur âge. Lors des moments où la peau est sensible, un état de crise inflammatoire de la peau s'installe (démangeaisons, tiraillements, échauffements, irritations, sécheresse, rougeurs) et le vieillissement cutané progresse prématurément.

Lancôme apporte une réponse experte à cette problématique de pics de sensibilité avec son nouveau *Advanced Génifique Sensitive*, qui allie le pouvoir du sérum iconique *Advanced Génifique* – enrichi d'un probiotique apaisant (lactobacille) – à un complexe anti-oxydant composé de vitamine E et d'acide férulique, ingrédient très puissant mais instable, tous deux contenus dans une ampoule. L'originalité du soin est d'ajouter, au dernier moment, l'ampoule contenant les deux puissants antioxydants. Une fois les deux phases mélangées, le sérum est à utiliser endéans les mois pour bénéficier de tous ses bienfaits.



Traitement complet anti-âge intensif...

Produit culte de **Clarins** créé en 1985, le *Double Serum* combine les meilleurs actifs anti-âge solubles dans l'eau et solubles dans l'huile pour stimuler les 5 fonctions vitales de la peau (régénération, oxygénation, nutrition, hydratation et protection), clef de sa jeunesse et de sa beauté... Un traitement complet anti-âge incontournable. En 2017, la saga *Double Serum* continue avec la 8e génération pour laquelle les laboratoires **Clarins** ont identifié les microdomaines lipidiques, présents dans de nombreux types de cellules dont les kératinocytes (cellules clés de la fonction barrière de la peau) et les fibroblastes (cellules clés de la jeunesse), et dont le nombre diminue avec l'âge ainsi que sous l'effet des UV et du stress oxydatif. Le lien direct entre la chute du nombre de microdomaines lipidiques et le vieillissement est prouvé. Le nouveau *Double Serum* réunit 2 actifs à l'action anti-âge ciblée et 18 actifs végétaux, parmi les plus performants sur chacune des fonctions vitales de la peau – dont le curcuma –, pour apporter aux cellules cutanées une concentration optimale des meilleurs actifs anti-âge. Ce sérum anti-âge à double phase (hydrique et lipidique) confère luminosité au teint, raffermi la peau, lutte contre l'apparition des rides marquées. Après un mois d'utilisation, la peau du visage est visiblement plus lisse, ferme et belle.

LES CAHIERS Beauté

L.BERTHU



Perfection du teint chez **Guerlain** avec les deux dernières nouveautés de la gamme de fonds de teint *Lingerie de Peau*, qui révolutionnent le maquillage

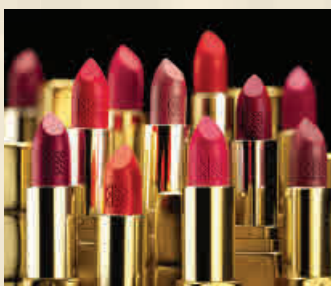
pulpe et hydrate à la fois. Les imperfections sont gommées, le grain de peau s'affine, le visage rayonne. Le matin, en application à l'aide de la houppette, il s'étire sur tout le visage pour épouser la peau jusqu'à obtenir une couvrance idéale. *Lingerie de Peau Cushion* est aussi



un précieux complice pour raviver le teint à tout moment de la journée avec un effet anti-fatigue. Quelques tapotements suffisent pour revitaliser le teint. Il est proposé en quatre nuances.

Lissage, repulpant, hydratant, le fond de teint *Lingerie de Peau Aqua Nude* est infusé d'eau. Délicieusement hydratée, la peau devient plus souple et lumineuse. Ce fond de teint concentre tous les bienfaits de l'eau grâce à une nouvelle génération de texture lissante et ultra-légère. Ses pigments ultra-fins unifient le teint et réfléchissent la lumière pour une correction tout en transparence. *Lingerie de Peau Aqua Nude* unifie, couvre les imperfections de manière homogène et naturelle, redonne vivacité au teint et offre la tenue d'un maquillage délicat tout au long de la journée. Il se décline en neuf teintes adaptées à tous les types de peau, dans trois tonalités (rosée, neutre et dorée).

Formule effet anti-fatigue, *Lingerie de Peau Cushion* est un fluide perfecteur qui lisse, re-



dont 3 textures crémeuses pour sublimer les lèvres, dessiner leur contour et appliquer les couleurs complémentaires pour un sourire pulpeux. Cette palette existe en deux harmonies : les rouges *Passionata Kiss* et les roses nude *Romantic Kiss*.

Les lèvres intenses, hautement pigmentées et parfaitement hydratées. Que ce soit avec le *KissKiss Matte* : le premier mat hydratant et repulpant de **Guerlain**, intense comme un rouge à lèvres et confortable comme un baume. Ou l'*Intense Liquid Matte* qui est un liquide mat, crémeux comme un gloss et intense comme un rouge à lèvres, pour sculpter les lèvres et assurer une tenue irréprochable. Ou encore la *Palette KissKiss from Paris* renfermant 4 rouges à lèvres, dont 3 textures crémeuses pour sublimer les lèvres, dessiner leur contour et appliquer les couleurs complémentaires pour un sourire pulpeux. Cette palette existe en deux harmonies : les rouges *Passionata Kiss* et les roses nude *Romantic Kiss*.



Fards magnétiques, couleurs hypnotiques, lignes graphiques, le regard est en point de mire avec la collection maquillage « *Graphik* » de **Clarins** : l'eyeliner sculpte avec style le contour de l'oeil et sur les paupières, les jeux d'ombres et de lumières accompagnent cet effet parfaitement architectural. Star de la saison, le *Graphik Ink Liner* permet de multiples mises en relief du regard : glamour, rock, arty, rétro ou chic. Sa pointe feutre douce suit les courbes du contour de l'oeil à la perfection, assurant un tracé homogène d'une précision extrême. Des pigments purs « carbon black » accrochent la lumière et confèrent plus de densité à la couleur poussant l'intensité et la luminosité du noir à son maximum.

Pour parer les paupières, une nouvelle *Palette Yeux 4 Couleurs* à l'intensité automnale entre dans la collection maquillage. Elle associe des nuances faciles à moduler : deux verts - l'un tendre et satiné, l'autre sombre et nacré -, un gris anthracite mat et un rose pâle satiné. Quatre fards enrichis en pigments minéraux, qui se travaillent à sec pour un effet « smoky » alors qu'une application à l'estompe humidifiée permet de doper l'intensité de la couleur et d'obtenir un maquillage plus sophistiqué.

Autre nouveauté, l'*Ombre Matte* - qui s'applique facilement au doigt et conjugue la douceur et le lissage d'une crème à la tenue et au velouté d'une poudre - se décline dans deux nouvelles teintes : un blanc cassé mat et lumineux, et un bleu nuit subtilement illuminé de nacres.

Les sourcils sculptent le regard et lui confèrent toute son expression. **Sisley** a étoffé sa gamme de produits pour sourcils avec deux outils professionnels permettant d'aisément redessiner les sourcils, les discipliner et mettre le regard en valeur : le gel étoffant *Phyto-Sourcils Fix* et le crayon architecte *Phyto-Sourcils Design*. Le premier est une sorte de mascara pour sourcils qui souligne, rehausse et structure le regard en un seul geste. Sa formule enrichie en fibres de nylon étoffe les sourcils et ses deux gels teintés les colorent subtilement, les faisant paraître naturellement plus fournis. Tout au long de la journée, le maquillage des sourcils reste confortable, grâce à une texture élastique qui suit les expressions du visage. Quant au second, il assure à la fois couleur, soin et précision grâce à un crayon 3 en 1 spécifiquement étudié pour réaliser facilement un maquillage professionnel en 3 étapes. Doté d'une mini brosse, d'une mine triangulaire et d'un illuminateur, il assure un fini graphique et permet de combler les sourcils clairsemés, épaissir une ligne trop fine, redessiner les sourcils indisciplinés et ouvrir le regard. *Phyto-Sourcils Design* peut s'appliquer seul pour une ligne parfaite ou avant *Phyto-Sourcils Fix* pour des sourcils disciplinés.



La gamme de fonds de teint **Bourjois** s'enrichit, cet automne, de deux nouveautés : *Air Mat Foundation* pour matifier la peau sans effet masque et *Air Mat Powder* pour réduire la brillance de la peau. La première offre une texture douce, lisse et légère qui gomme les irrégularités et unifie le teint d'une voile naturelle invisible. Sa formule est enrichie en poudres matifiantes ultrafines absorbant le sébum excédentaire. Elle est disponible en 8 teintes.



La seconde est la première poudre aérienne de **Bourjois** se fondant à la peau. Sa formule ultra-fine et légère permet une finition mate, uniforme et naturelle. Elle laisse la peau respirer et ne crée pas de sensation peau sèche. Trois teintes - clair, medium et foncé - sont disponibles.





Yves Saint Laurent Beauté bouscule les conventions du maquillage pour les yeux avec le *Mascara Vinyl Couture* : des couleurs iconoclastes – neuf teintes – dans une formule vinyle qui habille les cils pour un effet ultra-lisse, recourbant et volumineux. Ce mascara se compose d'une base fluide et transparente qui a une forte capacité d'absorption des pigments colorés. Résultat : des couleurs intenses, doublées d'un effet vinyl éclatant. Associée aux micro-particules de cire, la technologie à cristaux liquides permet un rendu souple et brillant, à la fois sophistiqué et branché. Grâce à sa brosse exclusive, les cils sont allongés couche après couche, gainés et structurés. Son embout arrondi garantit une finition impeccable et un gainage parfait jusqu'au plus petit cil.

Trois produits caractérisent la nouvelle « *Eye Collection* » de **Shiseido**. Tout d'abord, le *Full Lash Mascara Multi-Dimensionnel* : nouveau mascara – disponible en noir et marron – qui prend soin de chacun des cils et leur procure une longueur et une cambrure suprêmes ainsi qu'un effet galbant longue durée. Il est muni d'une brosse panoramique pivotant à 360° et s'inclinant jusqu'à un angle de 30°, ce qui permet d'atteindre les cils les plus petits et difficilement accessibles. Ensuite, l'*Ombre Crème Paperlight* pour habiller les paupières, déclinée en 8 teintes : un fard à paupières crème au fini mat-transparent inspiré du papier traditionnel japonais, le washi. Un simple passage sur la paupière suffit à créer une délicate transparence, doublée d'une couleur intense. Sa texture seconde peau procure une agréable sensation de douceur veloutée. Enfin, la collection d'*Eyeliners Inkstroke* qui s'inspire de la calligraphie japonaise lui empruntant sa gestuelle ultra-précise, sa texture soyeuse et ses coloris intenses. Elle permet d'un simple geste de créer tant des lignes fines ultra-précises que des traits plus épais et audacieux. D'une formule gel exclusive et d'une fluidité soyeuse, l'encre glisse naturellement sur les paupières, leur apportant instantanément définition et couleur intense d'un seul trait. Cet eyeliner existe en 6 teintes et s'applique avec un pinceau inspiré du pinceau traditionnel de calligraphie japonaise.



Pour cet automne 2017, **Lancôme** invite la joie de vivre sur toutes les lèvres en réinterprétant le rose grâce à *L'Absolu Rôses*, une collection de gloss, rouge à lèvres, crayons à lèvres infusés de rose. Sa dernière innovation maquillage lèvres : *L'Absolu Gloss* qui vient enrichir la vaste gamme de teintes de *L'Absolu Rouge*. Et pour compléter cette panoplie, 8 nouvelles teintes fraîches et intenses de crayons à lèvres *Lip Liner* s'y ajoutent. *L'Absolu Rôses* est donc la collection parfaite pour créer des maquillages lèvres sur mesure. *L'Absolu Gloss* est la dernière innovation lèvres par Lancôme. A



l'ouverture de son flacon transparent, doté d'un capot noir laqué estampillé d'une rose dorée, apparaît son applicateur super précis, permettant en un seul geste de définir les contours de la bouche et de parer les lèvres de couleurs. *L'Absolu Gloss* offre aussi de piocher avec gourmandise dans une palette chromatique de 14 teintes infusées de rose et déclinées en 3 finis ultra désirables : sheer pour une bouche légèrement colorée et étincelante, cream pour habiller les lèvres d'un voile de couleur intense et satiné, mate pour des lèvres intensément colorées au fini velouté.

Maquillage aux couleurs opulentes et aux textures riches chez **Dior** avec le nouveau produit hybride *Metalizer Eyes & Lips* offrant une haute pigmentation aux paupières et aux lèvres. Il renferme des pigments à l'effet métal encapsulés dans une texture ultra-



crémeuse séchant très rapidement et donnant la sensation d'une texture aérienne. Appliqué au doigt, il laisse sur les paupières un voile léger de couleur à l'effet chromé. Posé au pinceau, il offre un fini plus intense, un écran de lumière aux reflets vibrants au regard. Sur les lèvres, la formule s'utilise seule en all-over ou en touches par-dessus le rouge à lèvres pour jouer les contrastes. Six nuances – anthracite, vert pétrole, champagne rosé, cuivré orangé, prune, bronze – sont disponibles.

Retouches faciles du teint avec le Dior-



blush Colour & Light doté d'un double embout. On dépose sa texture crémeuse qui se fond en transparence pour un « colour contouring » facile et sur mesure. D'abord, le côté blush au fini mat pour rehausser les pommettes et aussi délicatement sur le menton si nécessaire. Et ensuite, l'enlumineur nacré en « highlight » sur l'arête du nez et l'arc de cupidon. Vivifiant sur peaux claires et lumineuses sur peaux mates, ce pack nomade existe en deux teintes: plum shimmer et peach glow.

Pour le teint, **Dior** offre avec *Diorskin Forever Perfect Mousse* une nouvelle proposition matité longue tenue. Il s'agit d'une mousse aérienne non grasse qui assure instantanément un fini mat de longue durée pour un effet « seconde peau » léger et flouteur. De plus, jour après jour, une essence de soin, infusée au cœur de la formule, cible spécifiquement les problèmes d'excès de sébum et de pores dilatés pour les corriger. *Diorskin Forever Perfect Mousse* existe en 6 teintes. Et pour une finition parfaite, un nouvel anti-cerne correcteur a été créé : *Diorskin Forever Undercove*, disponible en 8 nuances et qui apporte une touche correctrice indispensable pour neutraliser les imperfections de la peau.



Le produit phare de la collection maquillage « *L'autre Noir* » de **Givenchy** est *Le Rouge Sculpt* : le premier rouge à lèvres bi-teinte de Givenchy « couleur et contour » dans un même raisin. Un rouge à lèvres, proposé en édition limitée, qui bénéficie de toutes les qualités de la gamme *Le Rouge* : une texture crémeuse pour un fini semi-mat confortable, avec des pigments ultra-concentrés pour un maximum de couvrance. Le contour se compose d'une couleur en ton sur ton avec la teinte de cœur et s'enrichit d'un noir révélateur, formulé à base d'éosine. La teinte de cœur se trouve ainsi mise en avant par la teinte de contour. Boostée par ce révélateur, elle s'illumine naturellement. Le résultat est graphique et poétique. *Le Rouge Sculpt* existe en rouge, violette, fuchsia, rose et corail.

Il se complète du *Lip Liner Noir Révélateur*, un stylo-crayon multi-tâches pouvant s'utiliser en base ou comme top coat pour intensifier la couleur selon l'envie. Il accentue l'effet visuel du *Le Rouge Sculpt* en « forçant le trait ». Il redessine volontairement le contour des lèvres en donnant de l'importance au graphisme et permet de créer du relief.

Pour des lèvres ultra-brillantes, rien de tel que le *Gloss Noir Révélateur*, une formule ultra-brillante et non collante formant sur les lèvres un film effet vinyl « dark éosine ». Appliqué seul, il apporte un effet lèvres mordues et appliqué sur un rouge à lèvres, il accentue la profondeur de la couleur et rehausse sa brillance.



La Rolls-Royce Phantom : véritable palace de la route



En 1925, Sir Henry Royce présenta la première Phantom. Et, depuis près d'un siècle, Rolls-Royce n'a cessé d'innover pour satisfaire les adeptes du luxe les plus exigeants. Dès le premier regard, la nouvelle Phantom éblouit par la pureté de ses lignes. Là où la technologie se fait discrète, on ne contemple que la beauté. Si monter à bord d'une Rolls-Royce est toujours un moment de félicité, monter à bord d'une Phantom est un événement en soi.

Avec la huitième génération de la Phantom, Rolls-Royce réalise un tour de force technologique. Loin des marques de luxe grand public qui partagent des plateformes avec des constructeurs de grandes séries, Rolls-Royce continue d'utiliser exclusivement sa propre architecture sur tous ses modèles et ce, quel que soit le secteur.

La structure de la Phantom, entièrement en aluminium, étayera également toutes les futures Rolls-Royce. Au châssis ultra-confortable et robuste, s'ajoute une suspension pneumatique autorégulatrice. Un système de caméra stéréo intégré au pare-brise visualise la route et permet un réglage proactif de la suspension.

La protection contre les bruits de la route et la nouvelle conception des pneumatiques font de la Phantom la voiture la plus silencieuse au monde. Mais, créer la voiture la plus silencieuse jamais construite impliquait de la doter d'un moteur lui aussi totalement silencieux. Le nouveau V12 Phantom de 6,75 l utilise deux turbocompresseurs qui garantissent un couple de 900Nm à un régime incroyablement bas de 1700 tr/min, tout en développant 563 ch ou 420 Kw de puissance. Une progression paisible à basse vitesse pour les apparitions cérémonielles, et une intense réserve de puissance

pour les dépassements. Grâce à l'ajout d'une transmission assistée par satellite, couplée à une boîte de vitesse ZF à 8 rapports, le conducteur peut affronter les situations les plus difficiles.

Le nouveau système de lumière laser des phares est capable, la nuit, d'éclairer la route jusqu'à 600 mètres. Quant aux 4 portières, en effleurant le capteur de la poignée, elles s'ouvrent et se referment électriquement.



La Phantom est également la voiture de luxe la plus évoluée de tous les temps. Parmi les nombreux systèmes d'assistance embarqués, figurent, entre autres, l'assistant de vigilance, un système de 4 caméras avec vue panoramique, la visibilité à 360 degrés avec vue hélicoptère, la vision nocturne et l'assistant de visibilité, le régulateur de vitesse actif, l'avertisseur de collision, l'avertisseur piétons, l'avertisseur de trafic transversal, l'avertisseur de changement de voie et de franchissement de ligne, un affichage tête haute 7x3, un hotspot Wi-Fi et les tout derniers systèmes de navigation et de divertissement.

L'environnement de la Phantom est conçu avec les matériaux les plus précieux et est

d'une élégance éthérée. Le ciel de pavillon Starlight est le plus grand jamais réalisé. Les tables de pique-nique et les écrans arrière, dissimulés derrière les placages de bois haute brillance au toucher exquis, à l'arrière des sièges avant, se déploient et se rétractent électriquement d'une simple pression sur un bouton.

Les propriétaires de la Phantom auront la possibilité de choisir entre différents sièges. Leurs options s'étendront du siège lounge plus intime aux sièges individuels avec accoudoir amovible, ainsi que les sièges individuels avec console centrale fixe et les nouveaux sièges repos. La nouvelle console centrale arrière fixe intègre une armoire bar avec verres à whisky et décanteur, flûtes à champagne et glacière.

Le nouveau tableau de bord monolithique vertical rend hommage aux modèles Rolls-Royce du passé, mais avec toute la technologie d'aujourd'hui. L'écran couleur TFT 12,3 pouces à LED peut se rétracter derrière le bloc central lorsqu'il n'est pas utilisé.

De nombreux clients de Rolls-Royce sont des amateurs d'art. Aussi, dans le tableau de bord supérieur, Rolls-Royce a créé une zone dédiée aux œuvres d'art, multipliant ainsi le potentiel de personnalisation pour tout propriétaire d'une nouvelle Phantom.

Alors que s'écrit un nouveau chapitre de l'histoire de Rolls-Royce, le nouveau vaisseau amiral indique la voie à suivre pour l'industrie du luxe à l'échelle mondiale.

Année après année, la plus luxueuse voiture au monde continue de conduire les hommes et les femmes les plus puissants et influents de la planète. ■

Christian FARINONE



Nouveaux biscuits Delacre

Delacre enrichit sa gamme de deux nouveaux biscuits sablés : *Choco Intense* et *Coco Intense*.

Avec sa texture croquante aux pépites de chocolat noir belge, *Choco Intense* est un petit sablé enrobé d'un savoureux nappage de chocolat noir. Quant à *Coco Intense*, il est fin et aérien avec un goût délicat de noix de coco: un équilibre parfait entre la saveur de coco, une texture de sablé et un nappage de délicieux chocolat au lait. Ces nouveaux biscuits sont vendus en paquet de 115 grammes. Disponibles dans les supermarchés. ■

D.T.

Truffles Délices de Godiva

Les amateurs de truffes auront plaisir à découvrir la nouvelle collection «Truffles Délices» de Godiva, riche en associations de saveurs innovantes et de textures aux contrastes exaltants. Six créations gourmandes sont à déguster.

La coque externe croustillante de chaque truffe cache une mousse légère et aérienne fondant dans la bouche et infusée de saveurs audacieuses : fruit de la passion et poivre rose, thé noir et gingembre, orange sanguine et pamplemousse, café robusta et chocolat blond, framboise et rose, amande et fleur d'oranger. Ces mousses sont enrobées d'une coque au chocolat noir intense ou au choco-



lat au lait crémeux. Les *Truffles Délices* sont présentées dans d'élégantes boîtes festives de 12 et 24 pièces. ■

(www.godivachocolates.eu)

L.B.

Concours des Ambassadeurs du Champagne



La lauréate Kristel Balcaen et Grégoire Van den Ostende, Directeur du Bureau du Champagne Benelux

Initié par le *Comité Interprofessionnel du Vin de Champagne*, le « *Concours Européen des Ambassadeurs du Champagne* » a été lancé il y a treize ans. L'objectif principal étant, à travers une compétition unique et originale, de mettre en valeur le travail quotidien des formateurs qui contribuent à la connaissance du champagne auprès des futurs sommeliers, formateurs et étudiants. Le concours se déroule dans neuf pays européens, à savoir ceux qui sont les principaux marchés européens du champagne.

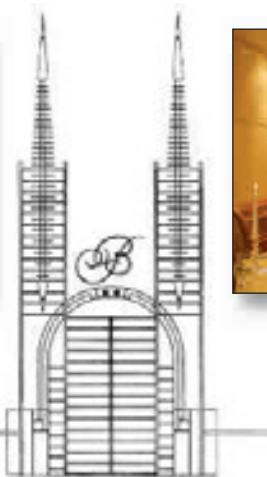
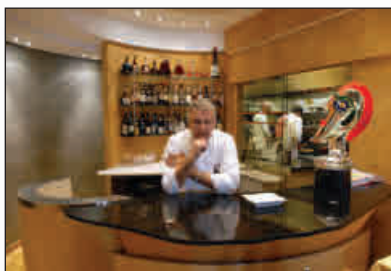
La onzième édition de la finale belge du concours était placée sur le thème « *dosage et dégorgement dans l'élaboration du champagne* ». Elle a été remportée, le 13 septembre dernier, par *Kristel Balcaen*, directrice *DAE Global* à Howest et sommelier-conseil.

Kristel Balcaen représentera la Belgique à la finale européenne du *Concours Européen des Ambassadeurs du Champagne*, qui se déroulera du 6 au 9 novembre 2017 à Epernay (France). ■

C.F.

Restaurant Bruneau

À l'ombre de la Basilique de Koekelberg, un espace entièrement repensé pour le plus grand confort, où la douceur des teintes permet d'apprécier encore mieux les qualités d'une cuisine dont l'objectif a toujours été de tendre à la perfection.



Menu Déjeuner – 3 services
(choix entre 4 entrées, plats et desserts) – 55 €

Menu Saison – 4 services – 75 €

Menu Découverte – 5 services – 125 €

Sélection de 18 vins au verre – 7 à 20 €

Salons de 4 à 40 couverts
Terrasses ombragées

Service traiteur :
à emporter et à domicile

Restaurant Bruneau

73-75 avenue Broustin – 1083 Bruxelles (Ganshoren – Basilique) - ☎ + 32 (0)2 421 70 70 - fax + 32 (0)2 425 97 26
email : restaurant_bruneau@skynet.be - www.bruneau.be

Seagull-Appétit: leader belge du fumage de poissons pélagiques

Créée en 1859, sous le règne de Léopold 1er, l'entreprise brutoise *Seagull-Appétit* est aujourd'hui dirigée par un triumvirat formé du père, *Philippe Delva*, directeur général, et de ses deux fils, Felix et Sébastien, responsables du développement de la société, de sa gamme et de ses principaux partenaires. Avec 35 collaborateurs à temps plein et des saisonniers, sur une surface de plus de 2.000 m², la Maison perpétue une tradition, un savoir-faire, tout en innovant sa gamme de nouveaux produits tels que les poissons pélagiques, les poissons d'eau douce et d'élevage pouvant être fumés.

Quand vous dégustez un poisson fumé d'origine pélagique (hareng, maquereau, sprat), il y a de fortes chances qu'il ait été préparé, dans les règles de l'art, à quelques kilomètres de la côte, à Bruges, par l'équipe de *Seagull-Appétit*. Le sprat est la

grande spécialité du moment. En effet, il est pêché aux mois d'octobre et novembre. C'est un poisson qui vit dans les eaux de l'Atlantique, mais qui se retrouve également dans la Méditerranée, la Mer Noire et la Mer du Nord.

La spécialité de *Seagull-Appétit* est, bien entendu, la technique ancestrale du fumage que la Maison a réussi à perpétuer en l'optimisant. Ainsi, plusieurs produits de la gamme (sprat fumé, flétan fumé et hareng doux - hareng fumé à moitié) sont reconnus comme produits du terroir par l'*Office Flamand d'Agro-Marketing (VLAM)*.

A l'origine, le fumage traditionnel permettait d'assurer une meilleure conservation du poisson. Mais ce procédé naturel recèle de nombreux autres atouts: il aromatise et donne au poisson une couleur naturelle appétissante, il lui assure une meilleure préservation grâce à



Sprat

son effet anti-microbien, il contribue également au durcissement de la texture et amplifie les saveurs.

Le poisson fumé est un produit d'avenir. En effet, les atouts nutritionnels des espèces fumées -

le fumage s'opérant surtout sur des espèces de poissons plus gras, riches en Oméga 3 - ne manquent pas d'être mis en avant par les protagonistes d'une meilleure alimentation.

En ce qui concerne les dernières nouveautés, les rillettes se présenteront, dans un premier temps, en trois sortes: rillettes de maquereau fumé, de truite fumée et de saumon fumé à chaud. Elles pourront constituer un accompagnement d'apéritif ou une entrée légère. Parmi les autres nouveautés, les poissons fumés bio, issus de l'élevage, comme la truite et le saumon.

En Belgique, les produits *Seagull-Appétit* fraîchement fumés (moins de 48 heures) sont disponibles dans la plupart des grandes surfaces sous la marque *Appétit* ou sous leur nom de distribution. ■

S.B.

(Info : www.seagull-appetit.com)

Café Starbucks en capsules Espresso

Les nouvelles capsules *Espresso Starbucks* se composent des cafés 100% Arabica les plus raffinés de la marque. Cette nouvelle gamme de capsules Espresso se classe en trois profils de torréfaction : Starbucks Blonde Roast (doux et savoureux), Medium Roast (pas douce mais pas trop forte) et Dark Roast (le plus intense). Ces capsules Espresso, compatibles avec les machines Nespresso, sont à présent disponibles dans certains supermarchés et dans tous les salons de café Starbucks de Belgique.



La nouvelle gamme *Espresso* est composée de la Fairtrade Espresso Roast, avec sa délicate saveur de caramel parfaite pour la préparation des cafés latte; de l'Espresso Guatemala Antigua dévoilant quelques notes de chocolat et d'épices douces; du Blonde Espresso Roast au corps velouté dévoilant des notes vives et sucrées de citron vert; de l'Espresso Colombia au corps rond et goût de noix; et de l'Espresso Kenya aux notes de pamplemousse et de cassis. ■

C.F.

Les râpés spéciaux Entremont

Spécialiste fromager, *Entremont* a développé une gamme de fromages râpés adaptée à toutes les recettes de l'automne comme, entre autres, pizzas, pâtes et gratins. Avec cette gamme complète de râpés spéciaux, on peut laisser libre court à son imagination, réinterpréter les grands classiques de la cuisine et réaliser des plats gourmands et délicieusement fondants.

Ultra pratiques, les râpés *Entremont* se plient à toutes les envies : en entrée ou en plat, crus, cuits, chauds, fondants ou froids, ils égayent bien des recettes. Ainsi, le *Râpé Pizza* est un

subtil mélange de trois fromages *Entremont*, spécialement choisis pour des pizzas savoureuses et onctueuses. Le *Râpé Gratin* est un mélange idéal de trois fromages gourmands et savoureux, en brins épais, qui apporteront cette magie du gratin : fondant dedans et croustillant sur le dessus... Idéal pour une succulente préparation de chicons au gratin. Et enfin, le *Râpé Pasta* proposant un mélange de trois fromages râpés très finement pour apporter la petite touche finale aux meilleures recettes de pâtes, en les parfumant d'un goût intense. ■

D.T.



Chicons au gratin

Le 50e anniversaire de Guylian

Entreprise belge fondée début des années soixante, la chocolaterie *Guylian* - située à Sint-Niklaas en Flandre Orientale - a débuté, en 1967, la production de « fruits de mer » en chocolat (chocolats en forme de coquillage) fourrés au praliné noisette. La recette de ce fourrage est, aujourd'hui encore, réalisée selon la méthode artisanale d'il y a un demi-siècle.

A l'occasion de ce cinquantième anniversaire, *Guylian* lance deux nouveautés cet automne : une *Master's Selection* et l'ouverture de la *Guylian Belgian Chocolate Boutique*.

La *Master's Selection* est une nouvelle collection de mini-pralines déclinées en dix variétés. Une palette de saveurs subtiles et d'associations audacieuses telles que café-cardamome, citron vert-gingembre ou caramel-ananas du Costa Rica. Des éclats de fruits ou de chocolat soigneusement sélectionnés, comme du physalis ou du zeste de citron, décorent chacune des pralines. Cet assortiment innovant est proposé dans une jolie boîte carrée contenant 30 pièces.

Outre le lancement de la *Master's Selection*, *Guylian* ouvre, mi-octobre, un magasin sur le site même de l'entreprise (Europark Oost - 9100 Sint Niklaas) : la *Guylian Belgian Chocolate Boutique*. Chaque vendredi, de 11h à 18h, tout un chacun peut venir y découvrir l'assortiment complet de chocolats. ■

D.T.

(Info : www.guylian.com)





I Trulli

C'est en 1986 que *Pierino Pace* ouvre son restaurant *I Trulli*. Trente ans plus tard, il demeure une des meilleures tables italiennes de Bruxelles. Gage d'avenir, c'est à sa fille *Graziana* que *Pierino Pace* a maintenant confié la destinée de l'établissement.

Après avoir été rénové une première fois en 1991, c'est au début de cette année qu'une deuxième rénovation a eu lieu. Le décor se révèle sobre, élégant et séduisant avec ses couleurs murales vert d'eau et, au plafond, ses larges baies vitrées ornées de vitraux Art Nouveau qui apportent généreusement la lumière naturelle. De très belles photographies en noir et blanc de la région des Pouilles enrichissent cet intérieur spacieux où se pressent les habitués.

L'accueil est prévenant, le service attentionné et la cuisine est généreuse et authentique. Une carte très attrayante empreinte

de classicisme, mêle recettes indémodables et influences plus originales.

Ici, au-delà des modes, on défend les saveurs intemporelles d'une vraie cuisine italienne. Les remarquables compositions, qui changent tous les mois, s'embellissent d'une très belle carte de vins.

Quelques extraits de la carte : Croustillant de Langoustines (26 €), Vitello Tonnato (16 €), Risotto al Prosecco e Gamberi (25 €), Ravioli al Tartufo (20 €), Bar au Gros Sel (2 cvts 75 €), Turbotin rôti au four et Caponata (36 €), Filet de Bœuf farci à la Truffe et Parmesan, sauce au Brunello (39 €), Piccata di vitello al Limone con spinaci (27 €).

Un bel écrin pour apprécier une cuisine où resplendit le soleil d'Italie. ■

C.F.

(I Trulli : 18 rue Jourdan
1060 Bruxelles - ☎ 02 537 79 30
www.restaurant-itrulli.be)

Rhum Saint James XO

La *Maison Saint James* enrichit sa gamme d'une nouvelle référence: *Saint James XO*.

Respectueux de la tradition transmise depuis plus de 250 ans, de la qualité et de l'originalité qui sont les points d'orgue de la marque, le maître de chai a mis tout son savoir-faire, sa

âgés entre 6 et 10 ans et vieillissent dans des fûts de chêne. Sa robe est de couleur cuivre-acajou foncé. Au nez, apparaît une dominance de notes boisées, marquées par des arômes de cigare et de sous-bois. Au goût, se démarquent des accents fruités tels que les pruneaux et les

figes, soutenus par des notes chaudes de torréfaction (cacao et moka). La note finale, d'une longueur exceptionnelle, laisse un sentiment de sophistication et d'élégance en bouche.

Présenté en étui, le *Saint James XO* est commercialisé

auprès des cavistes et autres magasins spécialisés en spiritueux. ■

C.F.



créativité, sa passion et son expertise dans ce nouveau rhum. Le *Saint James XO* est un rhum issu d'une sélection de rhums

Lady Chef of the Year



Le titre *Lady Chef of the Year* est décerné chaque année à un chef féminin qui personnifie la qualité, la créativité et la finesse dans ses préparations culinaires. Pour cette 27^e édition, le choix s'est arrêté sur une jeune lauréate très prometteuse : *Laure Genonceaux*. Elle a été sélectionnée parmi plus de 150 candidates dans toute la Belgique.

Laure Genonceaux - 34 ans - a acquis son expérience professionnelle dans des maisons de renom de la capitale - comme notamment le « *Gril aux Herbes* » et « *Bon-Bon* » - avant d'ouvrir, en 2015, son propre restaurant : *Brinz'l* (93 rue des Carmélites - 1180 Bruxelles).

Dans sa cuisine, se mêlent harmonieusement des influences lointaines et locales. De fait, ses racines mauriciennes et belges l'influencent pour la création d'excellents mariages d'ingrédients et de saveurs. Elle élabore une cuisine ouverte sur le monde, combinant les influences des cuisines française, belge et mauricienne et proposant des spécialités, locales et internationales, qu'elle revisite à sa manière avec quelques notes très personnelles. ■

L.B.

Sofitel Wine Days

Le vin est à l'honneur au *Sofitel Brussels Europe* et au *Sofitel Brussels Le Louise*, du 21 septembre au 31 octobre, à l'occasion des *Sofitel Wine Days*. Cocktails à base de vin, menus gastronomiques, vernissage, concours de mixologie, soirée bien-être... différentes activités sont prévues dans les deux hôtels pendant ces cinq semaines.

Au *BE Café Marché Jourdan* du *Sofitel Brussels Europe* : dégustation du cocktail « *Gold Label* », à base de vin pétillant, créé spécia-

cords mets-vin. Ce menu 3 services est disponible midi et soir (45 €).

Côté artistique, c'est l'artiste polonais *Michal Bajsarowicz* qui expose ses toiles et sculptures à partir du 17 octobre dès 19h. L'exposition intitulée « *L'empreinte de l'existence* » est organisée en partenariat avec l'Ambassade de Pologne. La soirée de vernissage sera l'occasion de goûter à une sélection de vins polonais, en accompagnement d'un buffet champêtre de saison.



© Laurent Meulwaeter

lement pour l'occasion par le maître d'hôtel *Karl Chotard*. Rafraîchissant et délicieusement fruité, il résulte du subtil mariage d'un cava (belge), au goût moelleux et au nez fleuri, avec du sirop de framboise et du jus de cranberry (16 €). Tous les jours, de midi à 23h, un « *wine and cheese plate* » est suggéré. Le plateau reprend une sélection de 3 vins et 3 fromages, avec pain et beurre (30 €). Quant au menu du mois, il est complètement revisité par le chef *Romain Abeille* autour des ac-

Quant au *Sofitel Brussels Le Louise*, il organise, le 5 octobre, une soirée bien-être orchestrée en collaboration avec la marque *Caudalie*, avec ateliers beauté, cocktail dînatoire et dégustation de grands crus; ainsi qu'une expérience de dégustation - se déroulant en chambre - de 3 vins présentés en tubes; et aussi un concours de mixologie à base de vin. ■

C.F.

Info : www.sofitel-brussels-europe.com
www.sofitel-brussels-le-louise.com

Hôtel Barrière Les Neiges

Fondé en 1912 par *François André* et développé successivement par *Lucien Barrière*, *Diane Barrière-Desseigne* et *Dominique Desseigne*, le groupe *Barrière* a traversé les décennies pour devenir le leader français des casinos, une référence dans l'hôtellerie de luxe et un acteur global des loisirs et du divertissement.

gnaire signe une carte de caractère, et le *BFire* pour une cuisine de partage au feu de bois, aux accents italo-argentins, imaginée par le chef *Mauro Colagrec*.

Le *Spa Diane Barrière Les Neiges* s'étend sur 1.000 m² et offre 7 cabines de soins, un parcours aquatique, une piscine de 20 m de long, un hamman, un



Façade de l'Hôtel Les Neiges et environnement extérieur

C'est au pied de la mythique piste de Bellecôte et au cœur du village de Courchevel 1850, à deux pas des boutiques de luxe de ce village féérique, que l'*Hôtel Barrière Les Neiges Courchevel* - construit dans l'authenticité des chalets savoyards - débutera sa deuxième saison le 15 décembre prochain. Les 36 chambres offrant un balcon ou une terrasse avec vue sur les montagnes, ainsi que les 6 suites disposant d'une cheminée et du service d'un majordome, sont décorées dans les

sauna, un jacuzzi extérieur ainsi qu'un espace fitness. Pour les enfants, le *Studio by Petit VIP* propose des activités amusantes et ludiques autour du cinéma, de l'art et de la nature.

Côté ski, l'hôtel offre un accès ski au pied au plus grand domaine skiable au monde, Les 3 Vallées. Chaque matin, l'équipe du *Ski Room* dispose les skis sur le front de neige et prépare les chaussures et gants chauffés pour chaque hôte.

Une prestation de qualité pour



Suite Deluxe - Hôtel Les Neiges

tonalités de vert, bleu, orange ou prune.

L'hôtel dispose de deux restaurants : le *Fouquet's Courchevel* pour déguster les références classiques de la Brasserie Parisienne, où le chef Pierre Ga-

une expérience enchanteresse sur les pistes de Courchevel. ■

C.F.

(Hôtel Barrière Les Neiges : 422 rue de Bellecôte - 73120 Courchevel 1850 - France - ☎ + 33 09 70818501 - www.lesneiges-courchevel.com)

Train World

Situé à la gare de Schaerbeek et ouvert au public depuis deux ans, le Musée des chemins de fer « *Train World* » offre non seulement une vue spectaculaire sur le passé de la Belgique, en tant que pionnière du rail sur le continent européen, mais aussi un récit passionnant du rôle actuel et futur des chemins de fer. Il présente une succession de décors et d'objets qui emmène les visiteurs à faire un riche voyage initiatique dans l'univers ferroviaire.

Le bâtiment de la gare de Schaerbeek - construit en 1887 et édifié dans le style Renaissance flamande - fait office de hall d'accueil de *Train World*. A ses côtés, un nouveau bâtiment, d'une superficie de 8.000 m², présentant un style industriel et une toiture en dents de scie typique des ateliers ferroviaires, comporte quatre halls importants qui constituent la nouvelle résidence du matériel ferroviaire légendaire. Deux halls ont été équipés de voies raccordées au réseau ferroviaire; ceci permettant les entrées et sorties du matériel roulant. La *SNCB* et *Infrabel* ont fourni la plupart des pièces historiques qui sont exposées.

Passé, présent et avenir se fondent ainsi harmonieusement en un lieu central situé sur la ligne de chemin de fer historique entre Malines et Bruxelles, où le premier train à vapeur fut mis en service le 5 mai 1835.

Train World présente un aperçu des pièces les plus précieuses du patrimoine ferroviaire belge. Ce ne sont pas moins de 22 exemplaires de matériel roulant qui sont exposés, 1.250 objets, 64 projections et plusieurs réalisations interactives. On y dé-



Locomotive type 12 Atlantic - 1939 - 140 km/h

couvre notamment la locomotive la plus ancienne qui ait été conservée sur le continent européen: la Pays de Waes. Elle fut mise en service en 1844 et se distingua lors de l'Exposition Universelle de 1913, à Gand. Mais aussi l'Atlantic, à la forme aérodynamique, qui est la plus spectaculaire locomotive à vapeur de 1939 et qui constitue un autre fleuron de la riche collection présentée.

Train World est ouvert au public du mardi au dimanche inclus, de 10h à 17h. ■

L.B.

(*Train World* : 5 place Princesse Elisabeth - 1030 Bruxelles - ☎ 02 224 74 98 www.trainworld.be)

Ecrire l'Histoire

Salon intimiste consacré aux livres et à l'histoire, « *Ecrire l'Histoire* » se tiendra les 2 et 3 décembre prochain, au *Cercle Gaulois*. *Philippe Geluck* et *Stéphane Bern* en seront les invités d'honneur.

Le *Cercle Gaulois*, écrin de style néoclassique lové dans le *Parc Royal de Bruxelles*, est un lieu discret et classé où se réunissent des décideurs du monde politique, diplomatique, académique et artistique. Son cadre feutré, dont l'histoire se confond avec celle de la Belgique, a su conserver tout son lustre d'antan. Stratégiquement situé entre le Palais du Roi et celui de la Nation, il compte mille histoires à raconter...

Le Salon « *Ecrire l'Histoire* » y accueillera, pour sa 3^e édition, une centaine d'historiens, essayistes, romanciers, auteurs de BD, venus de Belgique et de France, pour partager leur passion au gré de conférences, débats, animations et autres dédi-

caces. De plus, des visites guidées gratuites pour ses visiteurs y seront organisées durant le salon.



Entrée du Cercle Gaulois

« 100 après, 1917... l'année qui a changé le visage du monde », le salon reviendra sur le temps des révolutions. La révolution russe qui a mis un terme à l'empire des tsars mais aussi la révolution spirituelle qui a accompagné la réforme à travers la pensée de Luther. ■

C. de V.

(Info : www.ecrirelhistoire.com)

Vitrine des nouveautés



Dernier-né des parfums féminins de **Thierry Mugler** : *Aura Mugler*. Un oriental végétal charnel qui fusionne fraîcheur végétale et sensualité féline. Une Eau de Parfum qui diffuse des notes vibrantes au caractère affirmé. Elle débute sur une note fruitée et acidulée de rhubarbe, qui très rapidement est illuminée par la fleur d'orange. Et s'achève par un duo de vanille et de notes boisées. Fidèle à l'ADN de la marque, le flacon d'*Aura Mugler* est ressourçable.

Floral vert audacieux, *Miss Dior* fut créé par **Christian Dior** en 1947. Septante ans plus tard, sa composition est plus sauvage et faite de notes plus vives et bondissantes, pour qu'elle soit immédiatement expressive et attirante. Puissante et incisive, la nouvelle Eau de Parfum *Miss Dior* se réinvente dans une floralité sensuelle. Elle est bâtie autour de la rose damascena et d'une rose de Grasse. Les notes hespéridées d'orange sanguine, de mandarine et de bergamote font pétiller la fragrance qui est relevée par les pointes vives et épicées de baies roses et de bois de rose.



La nouvelle fragrance féminine de **Bulgari** - *Goldea Roman Night* - est une ode olfactive aux nuits romaines, une fragrance contemporaine alliant des muscs noirs ensorcelants et d'envoûtantes fleurs nocturnes. Son sensuel accord floral chypré est composé d'une note de tête mariant la mûre et la pivoine noire, sur un cœur de belles fleurs blanches - jasmin et tubéreuse; et sa note de fond se compose d'un cœur de patchouli complété de vétiver et de musc noir.



Les Parfums **Hugo Boss** enrichissent leur gamme de parfums *Boss The Scent* de deux nouvelles fragrances intensément magnétiques : *Boss The Scent Intense*, pour lui et pour elle. Grâce à leur plus forte concentration en huile, ces deux nouvelles senteurs créent une irrésistible attraction entre l'homme et la femme **Boss**. Pour lui, une Eau de Parfum addictive aux senteurs boisées. Les notes épicées de gingembre et de cardamome, l'odeur exotique de maninka et une touche de cuir s'associent pour révéler le pouvoir magnétique de ce parfum. Pour elle, une Eau de Parfum où dans la note de tête se mêlent les arômes fruités et floraux de pêche et de freesia, pour offrir un bouquet exquis et envoûtant. Puis, la note de cœur chaude et voluptueuse de la fleur d'osmanthus orientale se déploie. Enfin, la fragrance délivre une note de fond irrésistiblement riche de cacao grillé.



Avec l'objectif de renforcer son image de Parfumeur et créer un « esprit collection », **Guerlain** a décidé d'uniformiser le flacon pour certains de ses parfums. Ainsi dans la collection féminine, le célèbre et mythique « flacon abeilles » devient le flacon des Eau de Toilette et Eau de Parfum des fragrances *Champs Elysées* - un floral musqué fruité avec une overdose de mimosa sublimée par la rose et le bois d'amandier; *Idylle* - un floral chypré où la rose est sublimée par un bouquet de fleurs fraîches et le musc blanc; *L'Instant* - un ambré cristallin aux notes solaires; *Samsara* - un oriental boisé floral avec overdose de bois de santal sublimée par l'ylang-ylang et le jasmin; *Insolence* - un floral fruité caractérisé par une note de violette sublimée par l'iris et la fleur d'orange; ainsi que l'Eau de Parfum *L'Instant Magic* - un floral musqué boisé, au sillage de muscs blancs rehaussés de notes boisées et d'une touche d'amande.

Nouvelle fragrance florale et fruitée de **Givenchy**, *Dahlia Divin Nude* est un parfum raffiné, sensuel et exquis comme son prédécesseur *Dahlia Divin*, mais avec un caractère plus tendre et cotonneux. Une Eau de Parfum se dévoilant sur une alliance d'un thé à la fleur d'orange et de la pulpe d'abricot, qui apporte une fraîcheur cristalline et une douceur acidulée au cœur floral aérien composé de jasmin sambac, de rose et d'osmanthus. Les tonalités cuir et abricot de ce trio de fleurs s'accordent, en fond, à des bois blonds rayonnants et au musc blanc charnel. Disponible en exclusivité chez Ici Paris XL.



Nouveau duo de fragrances signé **Zadig & Voltaire** : *Just Rock!* Deux nouvelles partitions olfactives où cette fois le patchouli donne le ton. Pour elle, un floral boisé gourmand dans un flacon blanc. Une Eau de Parfum construite sur du patchouli blanc enveloppé d'encens et son cœur gourmand est illuminé par l'absolu de jasmin. Pour lui, flacon noir pour un parfum boisé teinté de notes vibrantes et profondes. Une Eau de Toilette intense et boisée, axée sur le patchouli noir enveloppé d'encens. Son cœur mariant vanille noire et fève tonka, avec un soupçon de notes épicées vibre à l'unisson.

« A tribute to Componibili »

L'ADAM - Brussels Design Museum accueille - dans le cadre du festival Brussels Design September -, l'exposition temporaire « A tribute to Componibili », réalisée en collaboration avec le Kartell Museo de Milan (Italie).



« Componibili » de Ron Arad

« A Tribute to Componibili » célèbre le 50e anniversaire des *Componibili*, le mobilier conçu en 1967 par Anna Castelli Ferrieri. Les *Componibili* étaient les premières pièces modulaires de mobilier design pouvant être assemblées. Ils étaient en ABS, un matériau tout nouveau à l'époque et qui a marqué une

étape importante dans l'histoire du plastique, grâce à ses propriétés mécaniques et esthétiques. Loin du mobilier traditionnel destiné à un environnement bien précis et doté d'une fonction clairement définie - comme le buffet, la table de chevet ou la commode -, les *Componibili* s'intégraient dans tous les décors et répondaient aux besoins des jeunes des années 1960.

L'exposition raconte l'histoire des *Componibili* et explique comment ce mobilier modulaire s'est inscrit dans les tendances de l'habitat contemporain, depuis les années 1960 jusqu'à nos jours.

Des designers tels que Ron Arad, Mario Bellini, Antonio Citterio, Ferruccio Laviani, Piero Lissoni, Alberto Meda, Alessandro Mendini, Nendo, Fabio Novembre, Philippe Starck, Patricia Urquiola, Tokujin Yoshioka et Emilio Pucci et Missoni complètent l'exposition en présentant leur propre interprétation des *Componibili*. L'exposition présente aussi de nouvelles interprétations des *Componibili* : des créations des designers belges Xavier Lust, Unfold et Muller Van Severen. « A tribute to *Componibili* » est visible jusqu'au 29 janvier 2018. ■ S.D.

(Info : ☎ 02 475 47 64
www.adamuseum.be)

Cuba - l'épopée révolutionnaire

L'Ambassade de la République de Cuba auprès du Royaume de Belgique et du Grand-Duché de Luxembourg présente l'exposition « Cuba - l'épopée révolutionnaire », du 10 au 23 octobre au Brussels Press Club (95 rue Froissart à Bruxelles - Entrée gratuite).

Cette exposition reflète les moments transcendants de la révolution cubaine à travers des affiches. De celles-ci émane l'expression graphique par excellence du processus de transformation politique initié dans la nation des Caraïbes à partir de janvier 1959. Elle présente également l'internationalisme et la solidarité caractéristiques de la révolution cubaine, son soutien aux luttes émancipatrices du peuple, sa projection anti-colonialiste et anti-impérialiste, ainsi que son engagement envers le développement socio-économique du peuple cubain.

La bataille de Cuba pour son indépendance et sa souveraineté constitue une partie essentielle de l'exploit révolutionnaire mené par cette nation de-

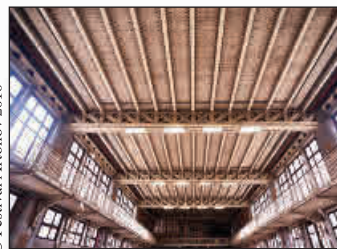


puis près de soixante ans. Cette épopée reste aujourd'hui une grande source d'inspiration pour de nombreux artistes graphiques cubains et internationaux. ■

D.T.

ARTONOV

La troisième édition du Festival ARTONOV est organisée du 13 au 15 octobre, dans différents lieux bruxellois Art Nouveau et Art Déco - tels l'Hôtel Max Hallet, le Musée Horta, l'Hôtel Winssinger et l'une des maisons d'Ernest Blerot - ainsi qu'aux Musées Royaux des Beaux-Arts de Belgique (Musée Fin-de-Siècle et salle Rubens au Musée OldMasters).



Ecole fondamentale communale n°1 à Schaerbeek - grand bâtisseur d'écoles d'enseignement laïque, Henri Jacobs a construit ce complexe en 1907

Pour cette nouvelle édition, l'équipe de programmation et les artistes se sont interrogés sur la façon dont l'art et la performance artistique peuvent interagir avec l'espace architectural dans un dialogue qui renforce l'esprit et l'essence du lieu : le «genius loci», l'esprit du lieu. L'art culinaire est présenté pour la première fois avec le sorbetier belge Samuel Droeshaut dans une performance de théâtre musical « Aria di sorbetto », avec l'ensemble Dialoghi issu du Freiburger Barockorchester. Un dialogue entre art culinaire, comédie de l'art et musique proposé à l'Hôtel Max Hallet, le vendredi 13.

La maison de l'architecte Ernest Blerot (Maison Flagey) accueille, le samedi 14, une instal-

lation de trois structures en textile suspendues, en forme de trapèze, référence au métronome par la designer Elise Peroi. Cette performance met l'accent sur les différentes approches qui nourrissent l'expression: le tissage, le geste, le temps, l'espace, le QiGong, le paysage intérieur, le tout relié par le violoncelle de Roel Dieltiens.

Egalement au programme le 14 : deux spectacles « famille » feront la joie des petits et des plus grands, à l'Ecole Catteau-Horta et à l'Ecole communale n°1 de Schaerbeek avec le duo Laterna Magica et l'ensemble Clarnival.

Le dimanche 15: présentation du spectacle itinérant du mime et violoncelliste Valérie Aimard autour de James Ensor, dans le Musée Fin-de-Siècle. Et à la salle Rubens du Musée OldMasters, la performance du peintre Benoît Van Innis et de la pianiste Claire Chevallier. Ainsi que la prestation du bassoniste Antoine Pecqueur avec Marie-Andrée Joerger (accordéon), Vincenzo Casale (clarinette) et des étudiants de La Cambre, dans une ré-expérimentation contemporaine du geste artistique dans l'Art Nouveau à travers des performances transdisciplinaires autour du personnage d'Henry Van de Velde et de l'exposition qui lui est dédiée au Musée Horta.

Enfin, l'exposition temporaire consacrée à Jean Michel Maurice, à l'Hôtel Winssinger, cohabitera avec « Pulse Constellation », une création du chorégraphe et danseur Gabriel Schenker. ■

S.D.

(Info : www.festival-artonov.eu)

Festival des Libertés

C'est du 19 au 28 octobre, au Théâtre National, que se tient le Festival des Libertés, qui propose une sélection artistique audacieuse faite de documentaires, de concerts, de théâtre, de débats et d'expositions, et axé sur le thème «Antisystème».

La programmation du festival s'articule autour de cinq axes, dont le premier est la traditionnelle compétition internationale de films documentaires. Cette année, 27 films feront le tour du monde pour y révéler la violence des conflits et des frontières, les impasses du radicalisme ou du populisme, et de manière générale la détermination de celles et ceux qui se battent pour leurs droits ou leur survie. La projection de la plupart de ces documentaires sera suivie d'échanges

avec les réalisateurs ou des personnes impliquées dans la thématique.

Côté musique, il y aura le concert d'ouverture avec Motivés. Le lendemain, Emir Kusturica & The No Smoking Orchestra viendront tirer leur feu d'artifice musical.

Le volet théâtre du Festival des Libertés propose trois créations, parmi lesquelles « Le quatrième mur » de Julien Bouffier, s'inspirant du roman de Sorj Chalandon sur la tentative de mise en scène par une jeune Française de l'Antigone de Anouilh en 1974 à Beyrouth.

Enfin, le Festival présentera des expositions thématiques, comme celle du photographe Edouard Elias, sur les phénomènes migratoires. ■

E.L.

(Info : festivaldeslibertes.be)

Aux cimaises du 9Hôtel Sablon

Le 9Hôtel Sablon Brussels accueille, actuellement dans le cadre de la promotion de l'art belge, l'exposition « Travellings 3 », dont la curatrice est *Stéphanie Manasseh*, directrice de l'Accessible Art Fair, qui se tient du 4 au 8 octobre au Palais des Beaux-Arts de Bruxelles.

« Travellings 3 » rassemble des collages et néons, réalisés par *Jean-Paul Masse De Rouch*. L'ensemble constitue un reflet et une réflexion sur ses récents voyages, en Amérique Centrale et Latine notamment. Les collages sont réalisés à partir de photos faites pendant ses voyages et ils sont souvent complétés par des néons, en encadrement ou en objet (étoiles, revolver,...).

Il présente également le thème « black & white » au travers de collages réalisés à partir de photos anciennes en noir et blanc, dont certaines



© Cici Olsson

datent des années trente. Dans toute l'exposition, les collages sont faits de matériaux divers : papier, dentelle, fourrure, paille, soie, tissus divers, sparadrap... Exposition à découvrir jusqu'au 15 novembre 2017. ■

D.T.

(Info : www.9hotelsablon.be)

HOP! - exposition d'art

Conçue pour les enfants de 6 à 12 ans, « HOP! » est une exposition d'art présentée au Musée d'Ixelles. Quelque vingt œuvres, issues des collections permanentes du musée, y dialoguent entre elles et invitent les enfants à explorer la thématique du mouvement. Ludique et intuitive, cette exposition dédiée aux enfants propose également aux adultes de renouveler leur regard sur l'art. Pour réaliser ce projet, le Musée d'Ixelles s'est associé avec l'asbl Patrimoine à Roulettes, une association spécialisée dans les projets artistiques participatifs.

Les 22 œuvres sélectionnées montrent l'art sous toutes ses formes (peinture, sculpture, dessin, affiche, street art, art vidéo et numérique, installation, art figuratif et abstrait) et présentent aussi bien des grands noms du passé tels *James Ensor*, *Rik Wouters*, *Henri Michaux*, que des artistes contemporains comme *Edith Dekyndt* et *Walter Swennen*. Présentées deux par deux, elles illustrent en duo des mots exprimant le mouvement : arrêté, flottant, lent, sonore, vif, etc. Ainsi, pour le mouvement ondoyant, le tableau *CoBrA de transmission (1968)* du peintre belge *Pierre Alechinsky* est mis en regard de la peinture de *Frans Rijckhals*, le «Poisson échoué sur la plage», datant de 1643.

Au centre de l'exposition, un mobilier (à hauteur d'enfant) offre un espace de détente et



© Vincent Everaerts

Oeuvre de *Walter Swennen*, sans titre - Collection Musée d'Ixelles

d'exploration ainsi qu'un panorama dégagé sur les cimaises. Les jeunes visiteurs peuvent ainsi découvrir les œuvres à leur rythme, à l'aide de boîtes tactiles, boîtes à sons, boîtes à odeurs ou encore en dessinant avec leurs doigts. Dans une salle voisine, le laboratoire multimédia invite, petits et grands, à explorer le mouvement avec leur corps : une installation vidéo interactive propose des chorégraphies correspondant aux 11 mots qui constituent le fil rouge de l'exposition. A découvrir du 19 octobre 2017 au 4 février 2018. ■

S.D.

(Info : ☎ 02 515 64 22
www.museedixelles.irisnet.be)

Superdémocratie

En ce mois d'octobre avec l'exposition « Superdémocratie » présentée au Sénat, trois institutions culturelles du pays - Bazar à Bruxelles, le BPS22 de Charleroi et le M HKA in Antwerpen (Musée d'Art Contemporain d'Anvers) - nouent un dialogue avec le Sénat de Belgique et ajoutent ainsi une dimension culturelle aux activités de cette assemblée des entités fédérées, lieu de réflexion et de dialogue entre les communautés sur des « matières transversales ».

L'exposition « Superdémocratie » propose un focus sur quinze thèmes dans quinze salles du Sénat, exceptionnellement ouvertes au public. A chaque fois, un artiste de la Fédération Wallonie-Bruxelles et un artiste de la Communauté Flamande sont réunis avec un troisième artiste, issu d'une autre communauté. Une occasion unique de découvrir les correspondances entre les œuvres et de participer au débat auquel elles invitent. Un débat nourri, tout au long du mois d'octobre, par des « salons de discussion » et des conférences proposés par les trois partenaires sur les thèmes de l'exposition.

L'exposition regroupe des œuvres d'une cinquantaine d'artistes, dont *Marina Abramovic & Ulay*, *Victor Alimpijev & Maria Zhunin*, *Carla Arocha*, *Charlotte Beaudry*, *Marcel Berlangier*, *Marcel Broodthaers*, *Miriam Cahn*, *Jacques Charlier*,

Sven't Jolle, *Anne-Mie Van Kerckhoven*, *Vanessa Van Obberghen*, *Thierry Verbeke*, *Véronique Vercheval*, *Angel Vergara*, *Liliane Vertessen*, *Marthe Wéry* et *Yang Zhenzong*.



© Jan Kempenaers

Sven't Jolle, *Global Empowerment*, 2002. Collection Province de Hainaut / Dépôt BPS22

Elle se tient au Sénat de Belgique (entrée par le 13 rue de Louvain - 1000 Bruxelles) et est ouverte au public, du 1er au 31 octobre, tous les jours de 13h00 à 17h30. L'entrée est gratuite mais la réservation est vivement conseillée (superdemocratie@senate.be). En semaine, les visiteurs individuels sont regroupés pour un départ de visite à 13h00, 14h30 et 16h00. Le week-end, les visites sont libres. ■

C. de V.

« Tribute to Toots Thielemans »

Les deux photographes *Alex Koupryanoff* et *Guido Marcon* rendent hommage à *Toots Thielemans* chez *Marie's Corner* à Bruxelles, où neuf clichés en noir et blanc de l'artiste - huit grands formats (70 x 105 cm) et un plus grand (130 x 86 cm) - sont présentés. Neuf portraits vintage, guitare à la main ou harmonica en bouche, sourire aux lèvres et grosses lunettes sur le nez, pris au tournant des années septante et nonante, alors que le «ket des Marolles» est adulé aux USA.

Le développement des photos noir et blanc présentées est amélioré grâce aux techniques actuelles (Photoshop) pour leurs donner plus de profondeur et d'âme. Chaque photo est tirée sur un papier Canson Premium Satin de 270 gr, protégée par un film UV et montée sur un support en aluminium. Chacune est numérotée et tirée en série limitée de 20 exemplaires maximum. Les bénéfices réalisés sur la vente de ces pho-



© Alex Koupryanoff

tos de *Toots Thielemans* seront reversés à une œuvre caritative. L'exposition photographique «Tribute to Toots Thielemans» est visible jusqu'au 19 novembre au *Marie's Corner Project Store* - 39 rue de Namur - 1000 Bruxelles. ■

S.D.

Aux Armes de Bruxelles de Christopher Gérard (Éditions Pierre Guillaume du Roux, 2017)

Un amoureux fou de Bruxelles nous livre avec entrain ses flâneries urbaines d'une qualité rare. L'écriture s'avère sensuelle, fluide, aisée. Elle ne donne à aucun moment des signes de sueur, d'effort, d'angoisse devant la page à couvrir. Cultivé, gourmet-gourmand, d'une curiosité singulièrement aiguë, Christopher Gérard sillonne sa ville. Rien de beau ou d'insolite n'échappe à son œil fertile, aimant à discerner le filigrane de coins prédestinés à l'analyse d'un esprit vif, apte à saisir le détail essentiel. Celui qui échappe aux passants indifférents d'une calamiteuse inculture (hélas en constant progrès). Exactement, il se comporte comme le génial piéton de Paris, Léon-Paul Fargue. On pense aussi au « Flâneur salarié » cher



à Henri Béraud, avec cette différence que Christopher Gérard ne ramasse que les bénéfices de son épicurisme personnel, des centres d'intérêt où se rencontrent la recherche littéraire, la gastronomie, la poésie, l'architecture et les climats chers à Jean-Pierre Melville, sur un fond musical issu du génie malicieux d'Erik Satie. L'auteur nous conduit avec entrain

en ces lieux de prédilection. D'abord le restaurant mythique – son nom de baptême a donné son titre au livre – « Aux Armes de Bruxelles ». L'on y regrette la mise à la retraite d'un des meilleurs maîtres d'hôtel de Bruxelles, « Monsieur Charles », le « Hoef » à Uccle, avec son décor de brocante providentielle, son menu immuable, avec en point d'orgue, la plus réussie des crêpes caramélisées, d'une ville au climat de bien vivre unique au monde. Le Cercle Gaulois est l'un des lieux privilégiés où l'on est certain de trouver encore des personnes bien élevées et d'une gentillesse extrême, quelles que soient leurs hautes fonctions. Le « Cirio », vénérable institution où Magritte venait boire un halve-half avec Marcel Mariën. Avant tout ce que l'on nomme « un littéraire », Christopher Gérard rend hommage au poète Odilon-Jean Périer, à Guy Vaes, l'auteur d'un chef-d'œuvre unique – « Octobre long dimanche » – et à l'éditeur Jacques Antoine. Signe d'un goût raffiné, Léon Daudet est présent dans ce livre. Il en fait vibrer la densité.

Jazzmen, croquis et interprétations picturales

par Flore de Moreau (Éditions Sophie Bosschaert de Bouel, 2017)

Flore de Moreau, magicienne au tracé poétique, nous a quitté en janvier 2014. Cette amatrice du jazz revit grâce à l'édition de ses interprétations picturales. Elles témoignent à la fois du bonheur d'écouter comme de celui de la création graphique. Son art de liberté témoigne d'une infinie diversité. Il met en évidence la sensibilité d'une personnalité en mouvement constant et d'une omniprésente calligraphie de l'instinct. Flore aime à saisir le musicien en pleine action. Elle avait pris conscience de ce que le jazz est une manière de vivre. Elle ne se limite pas à la création ou à l'écoute passionnée. En ce domaine il existe une manière de respirer, de voir, de saisir, de marcher, d'aimer et de choisir l'instant magique. Pour Flore de Moreau et ses traits inespérés, les



jazzmen composent à chaque seconde. Détail précieux, on connaît les concerts que Flore a restitués, fidèlement notés dans son bel ouvrage à l'équilibre souverain. La notion du temps vécu aux jam-sessions dédouane certaines de ses œuvres. Elles font penser à heure que Paul Valéry glorifiait, où le jour n'est pas encore là et où la nuit n'est déjà plus. Flore de Moreau concrétise la trace sensible du geste noble. Duke Ellington, un des rares esthètes du monde du jazz, aurait aimé cette œuvre parcourue de lignes épurées qui ne retiennent que l'essentiel. Tout un monde préservé vit sous les yeux de ceux qui ont raison de considérer le jazz comme un des bonheurs de la vie. L'art de Flore de Moreau demeure infiniment sensible, infiniment réceptif.

Une civilisation du rythme par Jacques Réda (Buchet-Chastel, 2017)

D'ici bien des années, j'avais donné dans un théâtre de Bruxelles mon spectacle « Les poètes du jazz ». J'en arrivais à la conclusion que deux grands poètes de la musique syncopée de langue française méritaient l'attention passionnée : Jacques Réda et Robert Goffin. En dépit de mes demandes réitérées, le directeur du théâtre n'a jamais invité Jacques Réda à venir voir le spectacle. En vérité, c'est un de mes grands regrets. Robert Goffin lui, était un de mes amis intimes, il connaissait donc mon admiration à son égard. Depuis, j'ai écrit deux livres sur lui. L'œuvre de Réda occupe un rayon important de ma bibliothèque. Non seulement ses livres sur le jazz mais encore l'admirable « Les ruines de Paris » ou encore « Nébuleuse du son », « Aller aux mirabelles », le recueil de vers « Beautés suburbaines » ou les sensibles chroniques de « Le citadin », l'auteur précise qu'il s'agit du titre d'un poème de Odilon-Jean Périer, ou le sublime « Le vingtième me fatigue ». Jamais je n'ai raté les articles de ce promeneur inspiré dans La Nouvelle Revue Française. Dans le domaine du jazz en France, deux écrivains font autorité : mon cher Alain Gerber et Jacques Réda. Dans « Une civilisation du rythme », Réda analyse quatre big bangs exemplaires ceux de Fletcher Henderson, Duke Ellington, Jimmie Lunceford et Count Basie. Jamais Jacques Réda ne se tient éloigné de la poésie. Il cite à plusieurs reprises Charles-Albert Cingria. Il en a hérité le goût des longues balades à vélo. Avec précision et lucidité, il explique aux lecteurs néophytes le sens réel du blues ou du rythme. A propos du ragtime il écrit : *C'était une musique de bon ton et de meilleure réputation que le blues, de tradition devenue trop plébéienne pour une petite bourgeoisie noire récente en quête de respectabilité, privilégiant les cuivres, le jazz se ressaisirait en outre du swing dont le contretemps empoigna et dévergonda la bien séance sautillante des thés dansants.*

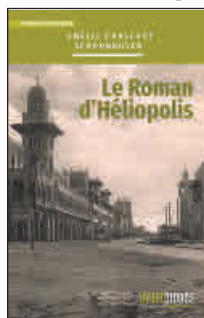
Avec passion, Jacques Réda a exploré tous les domaines du jazz, il les connaît par cœur. Dans tous les sens du terme. Pour chaque note émise, il trouve le mot juste. Ainsi lorsqu'il qualifie le saxophoniste baryton Harry Carney de poutre maîtresse de l'orchestre de Duke Ellington.



Le Roman d'Héliopolis

par Amélie d'Arschot – Schoonhoven (Avant-propos, 2017)

Lors de déjeuners au Cercle Gaulois, j'ai écouté avec ravissement deux conférences captivantes d'Amélie d'Arschot. J'étais curieux de découvrir si son écriture distillait une identique magie. Par bonheur il en fut ainsi. Son livre s'avère passionnant d'un bout à l'autre. Descendante de Boghos Nubar Pacha, fils du premier ministre égyptien de l'époque, elle raconte son association avec le brillant homme d'affaires Edouard Empain. De même, elle éclaire le rôle primordial du Roi Léopold II toujours attentif à l'évolution de l'économie de son pays. Ceux qui aiment l'Égypte, et comment ne pas aimer ce pays grandiose, seront étonnés d'apprendre qu'Edouard Empain s'était auto-proclamé « ingénieur » alors qu'il n'avait guère le moindre diplôme à cet égard. Un autre personnage capital – Ernest Solvay – était également autodidacte. Un des architectes d'Héliopolis, Alexandre Marcel, était l'auteur de la fameuse salle des fêtes de la rue de Babylone à Paris. Là où est toujours installé le cinéma « La pagode ». Boghos Nubar a ménagé une rencontre entre Empain et l'illustre égyptologue Jean Capart afin d'enrichir la section égyptologique du Musée du Cinquantenaire à Bruxelles, toujours très active de nos jours. L'auteur nous a incité à visiter deux maisons à Bruxelles dues à la créativité de Er-



nest Jaspard. Ces bâtiments se situent au 137 avenue Ducpétiaux et au 51 rue de l'Abbaye. A l'instant de toutes les belles réalisations en ce monde on peut se demander ce qu'il reste aujourd'hui d'Héliopolis. Amélie d'Arschot y répond avec franchise et lucidité : Soixante-dix pour cent des bâtiments d'avant 1930 existent toujours, dit-on, mais il faut de l'imagination pour ôter ce qu'on y a ajouté au mépris de tous sens esthétiques...

On pourrait verser des larmes de granit, car l'œil est attristé par l'état de dégradation de ce beau monument qu'est le Palais hindou. Ses murs sont lézardés, les graffitis le transpercent comme autant de blessures profondes, le toit délabré laisse passer soleil, pluie et vent qui s'y engouffrent précipitamment. Il s'agit d'un bien triste spectacle qu'heureusement Edouard Empain n'a jamais vu. Il se retournerait brusquement dans sa tombe avec l'énergie qu'on lui connaît.

Héliopolis n'est plus la ville des rêves d'Amélie d'Arschot, mais elle est entrée dans la légende. Elle concrétise ce qu'écrivait Ronsard : *Dessus le Nil jadis fut la science.*

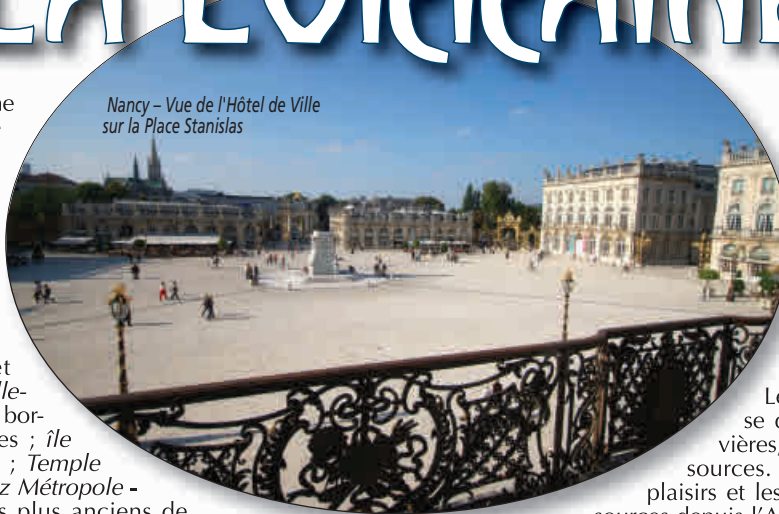
Marc DANVAL

LA LORRAINE

Fière de son histoire, la Lorraine se révèle plus contemporaine que jamais.

Patrimoine, architecture, nature, art, histoire, la Lorraine est une région multi-facettes. Metz, royale, impériale et ultra contemporaine : sa somptueuse *cathédrale Saint-Etienne*, imposant vaisseau minéral, joyau d'art gothique, est l'une des plus hautes et vastes de France ; *porte des Allemands* et fortifications ; ruelles bordées de maisons à colombages ; *île du Petit Saulcy* et ses jardins ; *Temple Neuf* et *Opéra Théâtre de Metz Métropole* - théâtre à l'italienne parmi les plus anciens de France - sont autant de points d'intérêt de la ville. Avec la Moselle pour trait d'union, Metz est une ville qui vibre intensément.

Nancy d'or, de pierre et de verre... Vaste, lumineuse et entièrement



Nancy - Vue de l'Hôtel de Ville sur la Place Stanislas

aussi au travers des artisans d'art. Le cristal, l'ébénisterie, la dentelle, les faïences.

Il y a 100 ans, l'armée américaine entra en guerre. Pour mieux comprendre ce qui s'est joué ici du destin de l'Europe, une exposition exceptionnelle se tient au Centre Mondial de la Paix à Verdun : « *Que reste-t-il de la Grande Guerre ?* »

Les trésors naturels de la Lorraine se déclinent aussi en cascades, rivières, étangs et bien évidemment en sources. De la Moselle aux Vosges, les plaisirs et les bienfaits des eaux coulent des sources depuis l'Antiquité. Cinq stations thermales

: Contrexéville, Vittel, Amnéville-les-Thermes, Plombières-les-Bains et Bains-les-Bains sont des promesses de soins et de détente ultime.

Depuis près de 40 ans, *Sainte-Croix*, premier parc animalier de



Boucle de la Moselle - Liverdun



Metz - Parvis et terrasses de la Cathédrale Saint-Etienne



Un résident du parc animalier Sainte-Croix

piétonne, les ors et les lignes élégantes de la *Place Stanislas*, ainsi que l'imposante *porte de la Craffe* s'ouvrant sur la vieille ville, invitent à un voyage dans le temps. Mais Nancy c'est aussi la collection *Daum* du *Musée des Beaux-Arts* ou encore la célèbre *Villa Majorelle*.

D'autres découvertes patrimoniales s'offrent aux visiteurs : le *Musée les Mineurs Wendel* à Petite-Rosselle, le *Château Stanislas* à Commercy, le *Château des Lumières* à Lunéville... La Lorraine s'exprime

faune européenne en France, permet de vivre des expériences nature au contact des animaux. Plus de 1.500 animaux sauvages et domestiques vivent en semi-liberté sur 120 hectares de nature préservée.

Et, lors de l'arrivée des premières neiges, les Vosges offrent plus de 300 kilomètres de pistes, tous niveaux confondus. ■

C.F.

(Info : www.tourisme-lorraine.fr - www.france.fr)

La magie de Nigloland dans l'Aube

Si les Belges connaissent bien, dans le nord de la France, Disneyland Paris qui fête en 2017 un quart de siècle, le *Parc Nigloland* leur est peut être moins familier et pourtant est plus ancien puisqu'il célèbre, cette année, ses trente ans d'existence.

Elu 3e meilleur parc européen, *Nigloland* est situé au cœur de la Forêt d'Orient, dans le département de l'Aube en Champagne dans un cadre verdoyant et naturel situé à environ 3h30 de route de Bruxelles. En 1987, *Philippe* et *Patrice Gélis* décident de partager leur passion en ouvrant ce parc d'attractions voué à la tradition du spectacle, du cirque et de la fête foraine. Avec 39 attractions et spectacles, 8 points de restauration et 1 hôtel quatre étoiles dispersés sur une superficie globale de 40 hectares, *Nigloland* propose une



offre familiale et conviviale pour que petits et grands vivent un séjour inoubliable. Cette année, pour les trente ans du site, c'est la thématique du cirque authentique qui a été choisie pour les attractions spéciales, avec notamment le spectacle du célèbre *Cirque Achille Zavatta Fils* présenté durant l'été. Et l'automne s'annonce tout aussi attractif et magique. En ef-

fet, *Nigloland* invite à (re)vivre les sensations fortes de ses deux attractions phares - l'*Alpina Blitz* et le *Donjon de l'Extrême* - au travers de la valse incessante de drones : sensation d'apesanteur (4G d'accélération) sur un parcours de 100 km/h avec l'*Alpina Blitz* et une chute vertigineuse de 100 mètres de hauteur avec le *Donjon de l'Extrême*.

Durant tous les week-ends d'octobre et tous les jours du 21 octobre au 5 novembre, c'est le *Nigloween* que les visiteurs sont invités à découvrir. En effet, le parc conjuguera plus que jamais surprises et décors extraordinaires pour la fête d'Halloween, avec la création d'un « *Village des Sorcières* », l'organisation d'un barbecue géant et la métamorphose de l'hôtel**** en « bateau fantôme ». Des divertissements qui raviront les enfants, entre autres, durant les congés de la Toussaint. ■

L.B.

(*Nigloland* : ☎ 00 33 (0)3 25 27 94 52
www.nigloland.fr)

New investment of the EIB

The board of the European Investment Bank (EIB) has approved new financing totalling € 12.4 billion. This includes support for rail, road, air and maritime transport investment around the world and backing for new renewable energy and security of energy supply schemes. New PPP financing for tram, motorway and internet investment was also agreed.

Werner Hoyer, President of the EIB, said : « The EU Bank is supporting new investment in sustainable transport, renewable energy and helping small companies harness business opportunities. The impressive range of new projects approved by the EIB will improve business opportunities, ensure better access to clean water, green energy, internet and mobile banking, health and education, and upgrade transport for millions of people across Europe and around the world ». Meeting at the European Investment Bank headquarters in Luxembourg representatives of the bank's 28 EU member state shareholders, as well as the European Commission, have approved new financing for 63 different projects.

The board gave the green light for € 5 billion of new financing for 14 transport projects. This includes € 1.5 billion for the new line 15 of the Paris metro and € 500 million for construction and new rolling stock for a new line on the Bangalore metro in India, as well as backing for new investment in urban rail projects in Liège, Hannover, Bremen and Tunis and improvement of port facilities in Hamburg. Furthermore the board has approved financing for new road and motorway schemes in Germany, the Netherlands, Latvia, and Bosnia, alongside backing for a new HGV electronic toll system in Slovenia. It also agreed to € 546 million for the renewal of aircraft fleets operating regional routes by KLM and Air Nostrum.

The EIB board has approved € 4.3 billion of new financing for energy

projects. These include onshore wind, hydropower and smart meter projects in Italy, energy efficiency, solar, wind and district heating projects in France, reinforcement and extension of natural gas distribution in Ireland and Spain, and financing of renewable energy and energy efficiency in India.

Reflecting the European Investment Bank's commitment to improve water infrastructure the board gave also the green light for a total of more than € 1 billion financing for projects in Portugal, Italy, Spain, Egypt and Morocco.

New support for € 480 million of investment in broadband infrastructure networks in four French and German regions was agreed, as well as support for mobile banking in Ethiopia and upgrading mobile networks in the French overseas department of Reunion and Mayotte.

New investment in this area includes the improvement of education and research facilities at the Catholic University of Louvain in Belgium, the development of a regional hospital in Breda (The Netherlands) and the provision of affordable housing on brown-field sites in Belgium, France and Poland.

New financing for small and medium sized companies totalling € 2 billion will support investment by companies in Austria, Croatia, Greece, Poland, Spain and Germany, as well as Serbia and Paraguay. This includes new intermediated lending programmes with local banks, support for leasing financing, backing for equity investment in technology firms and dedicated youth employment and climate related investment. Finally, the board has agreed to direct financing for € 506 million of industrial investment that will support the expansion of research and development of next generation animal health treatment in France and automotive glass manufacturing in Morocco.



Werner Hoyer, President of the European Investment Bank

EIB commitment to financing in the Western Balkans

The European Investment Bank (EIB) has confirmed its role as one of the leading international financiers in the Western Balkans. It has signed € 6.4 billion of loans since 2006 and disbursed around € 1.2 billion to projects in the region in the last two years alone.

An EIB Group delegation, led by EIB President Werner Hoyer and Vice-President Dario Scannapieco participated, last July, in the Western Balkans Summit in Trieste (Italy). In several meetings the EIB representatives reaffirmed their commitment to further supporting the region on its path towards European integration.

Special focus is given to the Economic Resilience Initiative (ERI), the instrument launched by the EIB in 2016 in the context of the wave of migration into the European Union. The ERI is intensifying EIB support to the EU's neighbouring countries, in particular the Southern Neighbourhood and the Balkans. It is addressing social and economic infrastructure gaps and private sector-led growth and job creation. Thanks to the Resilience Initiative, the EIB is increasing its financing to these regions by € 6 billion over a five-year period – over and above the € 7.5 billion already envisaged – to catalyse up to € 15 billion of additional investment in both the Southern Neighbourhood and the Western Balkans. This will bring the EIB's total mobilisation of investment in these regions to some € 35 billion. Around a third of this investment is set to be dedicated to the Western Balkans region.

At the summit, EIB Group representatives signed operations totalling € 70 million across the region, including a € 50 million loan to Serbia in the context of the Resilience Initiative. Furthermore, they signed a Memorandum of Understanding providing the framework to strengthen cooperation between the EIB and Government of Kosovo in the sectors of transport, energy, municipal and environmental infrastructure, climate action, education, health and innovation, and SMEs.

The EIB representatives signed also a € 50 million loan for clinical centres in Nis, Belgrade, Novi Sad and Kragujevac that will help address infrastructure gaps in the health sector in Serbia.

In addition to that, the European Investment Fund (EIF, part of the EIB Group for venture capital, private equity and guarantees targeted to SME sector) signed an initial cornerstone commitment in Ascendant Buy-Out Fund, a private equity fund with a target size of € 100 million focusing on lower midmarket companies in the Western Balkans.

EIF also signed a letter of intent for an additional injection of funding from the European Commission to the WB EDIF Guarantee Facility, including € 20 million for Serbian SMEs and € 10 million for supporting youth employment in the region.

Focus on growth, jobs, security and handling migration for the 2018 EU budget

The 2018 EU budget should be mainly about growth, jobs, security and handling migration, but it also wants to keep enough financial leeway to respond to unforeseen needs.

The European Council wants more than € 122.5 billion (almost 85% of total payments) to be used to help stimulate growth and create jobs. Other important priorities are ensuring the security of European citizens and

handling the migration crisis. In total, the Council foresees € 158.9 billion in commitments and € 144.4 billion in payments. This is an increase of 0.6% and 7.4% respectively compared to the 2017 EU budget. The significant increase in payments reflects the fact that the 2014-2020 programmes will be at an advanced stage of implementation.

The European Council also approved two proposals to draw

on the 2017 EU budget to provide assistance to young unemployed persons as well as to the Italian regions affected by a series of earthquakes in 2016.

Märt Kivine - the Estonian Deputy Finance Minister and Chief Negotiator for the 2018 budget - said : « The Council views its next year's budget position as providing adequate means in support of executing the Union's policy priorities, as well as consi-

derably solidifying the EU's fiscal position by increasing flexibility buffers in the budget ».

If the European Parliament adopts amendments to the Council's position by 26 October, a three-week conciliation period will begin on 31 October 2017. The aim of conciliation is to reach a joint position of both institutions on next year's budget by 20 November 2017.

Christian FARINONE

Aidants proches : problème ou atout pour les entreprises ?

Selon l'association européenne *Eurocarers*, un aidant proche est « une personne qui prodigue des soins non rémunérés à une personne ayant une maladie chronique, un handicap ou un autre besoin de santé, et ce, en dehors d'un contexte formel ou professionnel ». Selon les résultats d'une enquête Eurofound sur la qualité de vie, 14% des aidants proches n'ayant pas d'activité professionnelle sont en dépression, soit deux fois plus que les aidants proches actifs. Rien que cette donnée démontre que le maintien dans l'emploi des aidants proches est un défi réel.

Les aidants proches couraient en moyenne trois fois plus de risques de souffrir de burn-out ou de dépression que l'ensemble des salariés. *Collevio* s'est donnée pour mission de répondre aux besoins des aidants proches et de transformer les entreprises en structures « aidants proches admis ». Pour le bénéfice des deux parties.

Née en février 2017 au sein de l'incubateur bruxellois *CAREvolution*, mis en place par le groupe *Partena Promeris*, *Collevio* a développé un ensemble de services spécifiquement pensés pour les aidants proches actifs professionnellement et les employeurs soucieux du

bien-être de leurs salariés-aidants proches.

Unique sur le marché, la plateforme « *Actevio* » de *Collevio* regroupe une offre de services pour aidants proches comprenant le service : *Infoline, Easyline, Coaching Line, Home Services, Online Services*.

Ces services aux aidants proches sont financés par un abonnement annuel qui est payé par l'entreprise qui les emploie et calculé au prorata de son effectif global - ce qui équivaut à mutualiser le «risque». Plusieurs entreprises ont d'ores et déjà entamé une démarche de ce type, notamment *Manpower, Partenamut* et *Lunch Garden*.

Dans le cadre de la *Semaine des Aidants Proches en Wallonie*, qui se déroule du 2 au 8 octobre, *Collevio* organise, le mercredi 4 octobre, à Bruxelles d'une part, un petit déjeuner à l'attention des responsables RH (renseignements sur <https://collevio.be/articles/evenement-petit-dejeuner-rh/>) et d'autre part, plusieurs ateliers à l'attention des aidants proches sur le thème de l'équilibre entre vie professionnelle et vie privée (renseignements sur www.actevio.be). ■

C.F.

(Info : <https://collevio.be>
www.actevio.be)

Le patrimoine c'est nous !

Le Parlement Européen ayant proclamé 2018 : «Année européenne du patrimoine culturel», la Région de Bruxelles Capitale lance un défi inédit à ses citoyens : sous la devise «Le patrimoine c'est nous !», elle invite le public à soumettre des projets pour la 28e édition des *Journées du Patrimoine*, qui aura lieu mi-septembre 2018. La Région de Bruxelles Capitale entend impliquer ses habitants dans l'organisation des *Journées du Patrimoine 2018* en les invitant à en composer eux-mêmes le programme. Par cette approche participative innovante, la Région veut soutenir des initiatives de Bruxellois désireux de faire découvrir, de manière originale, différente et conviviale, le patrimoine auquel ils sont attachés.

L'appel à projets s'adresse aux groupes de personnes (y compris comités de quartier), au monde enseignant, aux propriétaires ou responsables

de sites / monuments, au milieu associatif (notamment maisons de jeunes et de quartier, centres culturels et communautaires), ainsi qu'aux professionnels (architectes, historiens de l'art, archéologues, artistes), etc.

Les projets doivent être déposés avant le 15 décembre 2017 à la *Direction des Monuments et Sites Bruxelles Urbanisme et Patrimoine*.

Pour être retenus, ils doivent être le fruit d'un partenariat entre différents acteurs. Les cent projets sélectionnés, par un jury indépendant, constitueront le programme officiel des *Journées Européennes du Patrimoine*, des 15 et 16 septembre 2018. Un coordinateur spécialisé accompagnera ces initiatives, qui bénéficieront d'un soutien financier allant jusqu'à 1.500 euros, ainsi que d'une mise en réseau et d'une couverture médiatique. ■

E.L.

(Info : www.patrimoine.brussels)

Zoom sur les nouveautés Thalys

Thalys affine sa proposition pour répondre au mieux à la diversité des besoins des voyageurs et sa nouvelle gamme tarifaire est entrée en vigueur pour les trains qui seront en circulation à partir du 10 décembre prochain.



Les prix d'appel *Thalys* restent bas (et inchangés depuis 2012) : les voyageurs peuvent rejoindre l'Allemagne avec un billet dès 19 €, les Pays-Bas et la France dès 29 €. Le wifi est compris pour tous, dans 100% des trains. De plus, les jeunes bénéficient d'un régime de faveur puisque, pour répondre à leurs besoins de voyages à faible anticipation, ils se voient proposer les prix d'appel de *Thalys* jusqu'à 2 jours avant le départ. Quelle que soit la destination, les enfants de moins de 12 ans voyagent pour 15 € avec le tarif Kid. En Minigrupes, les tarifs sont dégressifs selon le nombre de voyageurs (entre 30 € et 40 € pour un Bruxelles-Paris) et le tarif Senior offre, aux plus de soixante ans, des réductions de 30%.

Sur *Izy* - le lowcost de *Thalys* entre Bruxelles et Paris -, les disponibilités sont augmentées en périodes de vacances pour répondre à toutes les demandes

de voyage.

Par ailleurs, *Thalys* crée une nouvelle catégorie « *Comfort* », pour les voyageurs souhaitant bénéficier d'un espace de première classe sans bouquet de services additionnels (dès 55 € entre Bruxelles et Paris).

Enfin, pour permettre au plus grand nombre de découvrir le plaisir d'un voyage «*Premium*» en *Thalys* (*Comfort* 1, avec tout le bouquet de services associé : repas servi à la place, presse internationale, réservation de taxi, wifi augmenté, flexibilité du billet...), les tarifs à forte anticipation sont revus à la baisse. Ainsi un trajet Bruxelles-Paris est déjà disponible dès 115 € comparé à 142 € auparavant.

Comme le précise *Agnès Ogier*, directrice générale de *Thalys* : «Avec cette nouvelle offre, *Thalys* réaffirme sa volonté de proposer au plus grand nombre le confort et la rapidité de nos trains rouges. Au total, nous relevons notre part de petits prix à 30%. L'objectif est clair : des trains pleins et un taux de satisfaction maximal, grâce à une tarification juste et une optimisation de nos espaces». ■

C.F.

(Info : www.thalys.com)

Senteurs d'Ailleurs fête ses vingt ans

Adresse beauté très pointue du haut de la ville, *Senteurs d'Ailleurs* - avec son nom évocateur qui raconte à la fois les voyages olfactifs et la science du beau - a vingt ans cette année. Deux décennies que l'enseigne bruxelloise réunit une clientèle d'initiés, charmés par cet endroit cultivant autant l'exclusivité qu'une expertise « sur mesure ». Une adresse qui mise sur un luxe érudit grâce à une équipe de passionnés et des marques de niche. Depuis 2011, elle est installée place Stéphanie, offrant un écrin composé de deux entités : à droite, l'espace en noir de la *Haute Parfumerie* et à gauche, celui en blanc de la *Haute Cosmétique* et de *L'Institut*.



Pour marquer cet anniversaire, *Senteurs d'Ailleurs* a demandé à la maison *Mizensir* de créer une bougie spéciale. Elle se nomme « *Lilas Noir* », s'habille de noir et blanc, et est disponible en édition limitée chez *Senteurs d'Ailleurs* (1-3 place Stéphanie - 1000 Bruxelles). ■

C.F.

Europalia Indonesia

A partir du 10 octobre - et jusqu'au 21 janvier 2018 -, le *Festival Europalia* met la culture indonésienne à l'honneur en proposant un regard particulier sur l'Indonésie à travers des expositions, des spectacles de danse et de musique, des rencontres littéraires et également des films. Les échanges culturels sont au cœur de la pro-



Hinggi Papanggang -
Museum Nasional Indonesia

grammation du *Festival Europalia Indonesia*, tant pour les expositions que pour la musique, les arts du spectacle ou la littérature. Parmi les diverses activités programmées, le public est invité à découvrir, entre autres, dans le cadre des exposi-

tions : dès le 11 octobre, « *Ancestors & Rituals* » au *Palais des Beaux-Arts de Bruxelles*. Présentant plusieurs pièces majeures du *Musée National de Jakarta*, l'exposition s'intéresse aux formes particulières de cultes des ancêtres en Indonésie. Comme les Torajas exhument leurs morts pour les parer et les célébrer, les étonnantes sculptures d'ancêtres Ana Deo protégeant les villageois de Flores, ou encore le culte des ancêtres comme il se pratique encore de Sumatra jusqu'en Papouasie.

Ainsi que « *Power and other things. Indonesia & Art (1895-now)* » à découvrir, dès le 18 octobre, également au *Palais des Beaux-Arts de Bruxelles*. Cette exposition retrace l'histoire récente de l'Indonésie, scandée par le changement, depuis le régime colonial néerlandais et l'occupation japonaise jusqu'aux défis actuels liés à la migration ou à la perception changeante de la question du genre.

La troisième exposition, « *Archipel* », est organisée à *La Boverie* à Liège, à partir du 25 octobre. Elle se penche sur le rôle de pionnier joué par l'Indonésie comme nation maritime et s'attarde sur les échanges culturels qui en ont résulté. ■

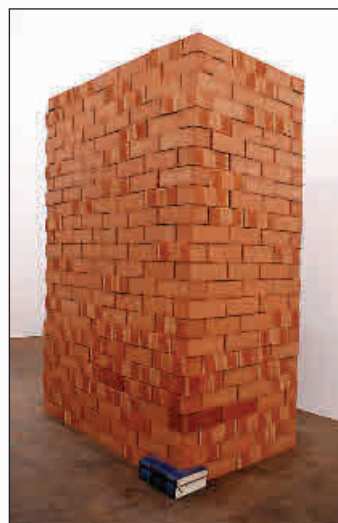
(Info : www.europalia.eu)

D.T.

« Fragile » : fragile - argile - moments - fragments

Du 7 octobre au 2 décembre à la *Maison des Arts de Schaerbeek*, le designer *Jean-François D'Or* propose - en tant que commissaire de l'exposition « *Fragile* » - l'interprétation d'une dualité entre un état et une matière : la fragilité et l'argile. La terre sous tous ses états, la brique, le carrelage, la faïence... La terre prend possession des sols, des murs et des salons précieux. A travers la justesse et la délicatesse des propositions artistiques, il exprime leur complémentarité et noue rencontres et dialogues entre personnes d'horizons différents : céramiste, plasticien, photographe, designer, écrivain, vidéaste, sculpteur, chorégraphe, musicien, ...

L'exposition rassemble des œuvres de *Dominique A, Francis Alÿs, Lucie Beck, Laetitia Bica, Jorge Méndez Blake, Nicolas Bovesse, Andrea Branzi, Benedetto Bufalino, Raphaël Charles, Pierre Charpin, Judicaël Cornu, Frédérique Ficherolle, Bernard Gigounon, So-*



Jorge Méndez Blake - *The capital and the wall*
- Meessen De Clercq Gallery

fie Lachaert & Luc d'Hanis, Hugo Meert, Louis de Limburg Stirum, Joëlle Tuerlinckx et Roeland Tweelinckx. ■

(Info : www.lamaisondesarts.be)

E.L.

Stage au Parlement Européen

Le *Parlement Européen* propose plusieurs types de stages offrant aux diplômés universitaires ou aux étudiants l'opportunité de se familiariser avec le fonctionnement de l'Union Européenne. Des stages basés à Bruxelles, Strasbourg ou dans les différents Etats membres sont disponibles. Il y a le choix entre plusieurs options : option générale, journalisme ou traduction. La durée du stage varie selon l'option choisie.

Les stages « *Robert Schuman* », d'une durée de cinq mois, s'adressent aux diplômés universitaires et sont rémunérés. Ils débutent deux fois par an, en mars et en octobre. Pour se porter candidat à un stage débutant le 1er mars 2018, il est impératif d'envoyer son acte de candidature en ligne avant le 16 octobre 2017. ■

(https://europa.eu/european-union/about-eu/working/graduates_fr)

D.T.

Partenariat entre Thomas Cook Belgium et Brussels Airlines

Brussels Airlines et *Thomas Cook Belgium* - regroupant les marques *Neckermann, Thomas Cook* et *Pegase* - avaient annoncé, fin mars dernier, leur intention d'intensifier leur partenariat existant. Dès fin octobre 2017, *Brussels Airlines* devrait ainsi devenir le partenaire le plus important en Belgique du tour-opérateur *Thomas Cook*.

Brussels Airlines, ouvre de nouvelles perspectives de croissance et permet aux deux sociétés de gérer plus efficacement leurs appareils et leur personnel. Le partenariat conduit à un choix plus large de destinations, de fréquences de vol et de jours de départ pour les clients. Ce projet de coopération devait encore être approuvé par l'Au-



L'accord implique aussi que certains actifs, dont 160 employés, les créneaux horaires dans les aéroports et deux avions de *Thomas Cook Airlines Belgium* seraient transférés à *Brussels Airlines*.

Cet accord, reposant sur quinze ans de collaboration fructueuse entre *Thomas Cook Belgium* et

l'autorité belge de la Concurrence (ABC). Ce qui a été fait le 12 septembre; la décision du Collège de la Concurrence permettant à *Brussels Airlines* de demander les créneaux horaires dans les aéroports afin que la coopération puisse débuter fin octobre. ■

C.F.

Nouveau plan de synergies dans le secteur de l'automobile

Renault, Nissan et *Mitsubishi Motors* veulent renforcer leur coopération et accélérer le partage des plateformes, moteurs et nouvelles technologies, avec leur nouveau plan « *Alliance 2022* » visant des synergies annuelles de 10 milliards d'euros et prévoyant des ventes de 14 millions de véhicules pour un chiffre d'affaires consolidé de 240 milliards de dollars US. Conçu pour les six ans à venir, ce plan se fixe les objectifs suivants : produire plus de neuf millions de véhicules sur quatre plateformes communes; augmenter la proportion de moto-

risations communes, passant d'un tiers à trois quart de moteurs partagés; générer de nouvelles synergies via le partage de technologies dans les domaines de l'électrification, la connectivité et la conduite autonome; proposer 12 nouveaux modèles 100% électriques, avec des plateformes et des composants partagés; développer 40 nouveaux véhicules dotés de technologie de conduite autonome; et devenir un opérateur de services de mobilité à la demande grâce à des véhicules robotisés. ■

C.F.



Auberge - Restaurant Au Repos des Chasseurs



- Cuisine franco-italienne raffinée
- Menus à 24,50 € et 41,50 €, ainsi que grand choix de plats à la carte
- Spécialités d'anguilles au vert et de gibier en saison
- Vaste et agréable terrasse, magnifiquement ensoleillée à la belle saison
- Taverne, et possibilité de déguster des tartines au fromage blanc
- Salles pour banquets, séminaires ou cocktails (jusqu'à 150 couverts)
- Hôtel *** de onze chambres et cinq flats-hôtel, en bordure de la Forêt de Soignes



11 Avenue Charle-Albert - 1170 Bruxelles (Watermael-Boitsfort)
Tél. 02 660 46 72 • Fax. 02 674 26 76 • www.repos-des-chasseurs.com
Parking aisé • Ouvert tous les jours



DÉCOUVREZ LES
PLUS CHOUETTES
COINS D'EUROPE...

ET POUR ENCORE
PLUS D'AMUSEMENTS...

**PLONGEZ DANS LE
PARADIS TROPICAL
D'OCÉADE!**

**N°1
EN TOBOGANS**



Situé à côté de Mini-Europe, le parc aquatique Océade offre **640 m de glisse!** Eclatez-vous dans la piscine à vagues et 14 pistes de toboggans aux sensations les plus variées! Choisissez votre ambiance colorée et dévalez le Caméléon! Le Barracuda vous offre les sensations fortes du Rafting! L'Ouragan surprend les plus intrépides! Pour vous détendre, découvrez le tout nouveau Saunaland et son décor Maya où vous profiterez des Hammam, Saunas et espaces de détente pour votre plus grand plaisir.

**L'Europe en quelques heures ...
UNE EXPÉRIENCE UNIQUE!**

Mini-Europe est avant tout une "invitation au voyage". Le Carillon de Big Ben, les Gondoles devant le Palais des Doges, la Grand-Place de Bruxelles, l'Acropole... Un périple visuel, sonore et animé parmi 350 monuments et animations miniatures reproduits jusque dans les moindres détails à l'échelle 1/25^{ème}.

Ouvert en permanence de 9h30 à 17h00 du 11 mars 2017 au 7 Janvier 2018. Visites nocturnes jusqu'à minuit avec feu d'artifices musical à 22h30 chaque samedi du 5 août au 19 août. Restaurant - Cafétéria

**NOUVEAU:
LES VIKINGS!**



**new
SAUNA
LAND**