

Le Magazine de la Capitale de l'Europe

# THE BRUSSELS *Magazine*

33ème année – Mensuel – N° 359 – Juin/Juni 2016 – Maandblad – 33ste jaargang





# ROLLS-ROYCE DAWN

LA ROLLS-ROYCE DAWN INAUGURE UNE NOUVELLE ÈRE DANS L'HISTOIRE DES VOITURES DE GRAND LUXE À TOIT OUVERT. SON INTÉRIEUR, SOMPTUEUX ET ÉLÉGANT, MARIE LE BOIS ET LE CUIR.

SILHOUETTE MAJESTUEUSE, C'EST LA ROLLS-ROYCE LA PLUS SÉDUISANTE JAMAIS CONSTRUITE, LE SEUL VÉRITABLE CABRIOLET DE LUXE QUATRE PLACES DU MONDE MODERNE. SA CAPOTE EN TISSU MULTICOUCHE, LORSQU'ELLE EST FERMÉE, OFFRE AUX PASSAGERS LE SILENCE D'UNE WRAITH, TOUT EN PRÉSENTANT UNE SILHOUETTE PARFAITEMENT HARMONIEUSE ET HOMOGENÈME. UNE VOITURE AUSSI BELLE TOIT OUVERT QUE TOIT FERMÉ.

AUTHENTIQUE QUATRE PLACES, LA DAWN EST ÉQUIPÉE DE QUATRE SIÈGES ENTIÈREMENT INDÉPENDANTS.

LES SEIZE HAUTPARLEURS, DOTÉS À LA FOIS DE RÉGLAGE CINÉMA ET STUDIO, CONFÈRENT UNE SONORISATION D'UNE GRANDE PURETÉ.

LA DAWN EST NOTAMMENT DOTÉE DE LA COMMANDE ROTATIVE

SPIRIT OF ECSTASY ET D'UN SYSTÈME DE CONTRÔLE AUTOMATIQUE DE LA VITESSE PERMETTANT DE RÉDUIRE LES AJUSTEMENTS CONSTANTS DE DISTANCE ET DE VITESSE, POUR ÉVITER LES RALENTISSEMENTS, LES ARRÊTS ET LES REDÉMARRAGES.

LA ROLLS-ROYCE DAWN EST ÉQUIPÉE DE LA TRANSMISSION ASSISTÉE PAR SATELLITE QUI UTILISE LES DONNÉES GPS POUR PERMETTRE À LA VOITURE DE VOIR PLUS QUE CE QUE NE VOIT LE CONDUCTEUR.

LA SÉCURITÉ DE LA CONDUITE DE NUIT EST, QUANT À ELLE, AMÉLIORÉE PAR L'AFFICHAGE TÊTE HAUTE ET LE SYSTÈME DE DÉTECTION DE CHALEUR QUI PERÇOIT LA PRÉSENCE D'ÊTRES HUMAINS OU D'ANIMAUX.

SOUS LE CAPOT DE LA DAWN SE LOGE LE CÉLÈBRE MOTEUR V12 BI-TURBO DE 6,6 LITRES.

SÉDUCTRICE, D'UNE BEAUTÉ INEFFABLE, DOTÉE DE LA STATURE ET DE LA PRESTANCE PROPRES À ROLLS-ROYCE, LA DAWN EST LA PROMESSE D'UN COUP DE Foudre.



# THE BRUSSELS Magazine

Le Magazine de la Capitale de l'Europe

Affilié à l'Association des Journalistes Périodiques Belges et Etrangers  
Union Professionnelle Reconnue  
et à  
L'Organisation Mondiale de la Presse Périodique

**Directeur - Rédacteur en chef**  
Christian FARINONE

**Comité de Rédaction :**

Laurence BERTHU, Serge DELAGRANGE, Claire de VERTAMONT,  
Eddy LIEVENS, Michèle VANDEN DUNGEN, Georges WARRENNE

**Collaborateurs :**

Nora ANDERSEN, Sanya BECHET, Marc DANVAL,  
Guillaume ELLAIRE, Denis METTEN, David TEMPLAR

THE BRUSSELS MAGAZINE est édité par:  
**F.C.H. INTERNATIONAL PRESS**  
Avenue Albert 271 - 1190 Bruxelles  
☎ 02.343.50.43  
www.thebrusselsmagazine.be

Mensuel paraissant le 1er vendredi du mois  
Editeur responsable: C. Farinone

Abonnement annuel:  
Belgique: 40 €      Autres pays : 48 €  
Compte bancaire : 210-0460423-16

THE BRUSSELS MAGAZINE est un nom déposé. Toute reproduction, même partielle, des textes et photos, est strictement interdite, sauf accord préalable écrit de la Rédaction. ©

THE BRUSSELS MAGAZINE et F.C.H. INTERNATIONAL PRESS sont des marques commerciales et de services qui appartiennent en totale exclusivité à la F.C.H. INTERNATIONAL.

Ils ont choisi notre magazine pour vous informer. Ils ont du talent et un savoir-faire inégalé: ce sont nos annonceurs. Ils privilégient la qualité et l'authenticité: ce sont les produits présentés dans nos rubriques. Nous les sélectionnons pour vous. Ils ont notre confiance, ils méritent la vôtre.

## Sommaire

Bruxelles, où le passé est un présent pour l'avenir	4 - 15
Parfums pour hommes	5
Expositions	6 - 7
Mode: Séduisantes naïades	8
Les cahiers « Beauté »	9
Soins et protections solaires	10 - 11
Les prescriptions du bien-être	12
Soins visage et corps	13
Chronique littéraire	14
Flash News	16
Vitrine des nouveautés	17
Les Plaisirs de la Table	18 à 21
EEC - NATO Information	22
Entreprises, Affaires et Finances	23
A la Une de l'Automobile	24
69e Festival de Cannes	25 à 30

## Editorial

On fait la file dans les salles de spectacle pour y réserver son prochain abonnement et on s'offre quelques instants de flânerie dans les parcs fleuris de la capitale en songeant à ses prochaines vacances...

Les îles lointaines et les départs imminents font rêver. Le charme de ces évasions nous enchantent toujours. On a déjà préparé les indispensables soins solaires et les maillots de bains.

Comment résister à la valse euphorisante du soleil, un rythme d'autant plus communicatif qu'il s'accordera, jour et nuit, dans notre belle capitale, à un agenda culturel et de loisirs aussi riche que varié? Prétex-te à tous les itinéraires bucoliques, la culture s'attarde et se pré-lasse aussi dans nos belles provinces...

N'oublions pas, enfin, de fêter ceux qui nous ont accompagnés, pas à pas, tout au long de notre progression vers l'âge adulte: les papas!

Photo de couverture: Mini-Europe au pied de l'Atomium

EGLISE NOTRE-DAME DE LA CHAPELLE  
PLACE DE LA CHAPELLE 1000 BRUXELLES

FESTIVAL  
VOCE ET ORGANO

4 CONCERTS DE MUSIQUE ANCIENNE

17 > 27 08 2016 20:00



17/08	20/08	24/08	27/08
Oltremontano	InAlto	La Divina Armonia	La Petite Bande
Arnaud Van de Gauter	Marc Meisel	Lorenzo Ghielmi	Benjamin Alard

02 675 71 62 0499 144 899 www.placedelachapelle.be

VOCE  
& ORGANO  
ASBL



## Cultures - The World Arts Fair

Une nouvelle foire pour les arts du monde se tient au Sablon, du 8 au 12 juin. Il s'agit de « *Cultures - The World Arts Fair* », née de la synergie entre les trois foires *Bruneaf* (Brussels Non European Art Fair), *BAAF* (Brussels Ancient Art Fair) et *AAB* (Asian Art in Brussels).

Chaque exposant réserve ses plus belles pièces pour la foire - toutes ayant été soigneusement examinées par une commission d'experts internationaux avant présentation -, avec pour seul objectif de surprendre et d'émerveiller un public visiteur de l'événement. Deux expositions sont présen-



Une septantaine de marchands internationaux est ainsi rassemblée durant 5 jours au Sablon, faisant de Bruxelles la première destination en Europe pour les arts du monde. Des objets d'Afrique, d'Océanie, d'Indonésie, d'Asie, mais également des antiquités gréco-romaines, égyptiennes et proche-orientales sont présentées à tous les passionnés d'art, les conservateurs de musées et les collectionneurs du monde entier.

tées pendant toute la durée de la manifestation à l'Ancienne Nonciature : « *Les bois qui murmurent - La grande Statuaire Lobi* » réunissant des œuvres parmi les plus fortes de la *Collection François et Marie Christiaens*, reconnue comme une des collections d'art Lobi les plus importantes au monde, et « *L'art de la statuaire en terre cuite, bois et bronze du Mandé médiévale* ». ■

S.B.

(Info: [www.cultures.brussels](http://www.cultures.brussels))

## Les Galeries Saint-Hubert jumelées au Passage Pommeraye

Le mois dernier, les *Galeries Royales Saint-Hubert* de Bruxelles ont été jumelées au *Passage Pommeraye* de Nantes, en France. Ce jumelage d'exception entre ces deux lieux chargés d'histoire contribue à la restauration de notre patrimoine européen, de même qu'il suscite l'intérêt auprès du grand public pour ces lieux de vie, soutient leurs activités commerciales, culturelles et touristiques.

Les deux lieux sont contemporains - *Pommeraye* fut inauguré en 1843 et les *Galeries Saint-Hubert* en 1847 - et ont en commun ce charme d'antan aux décors uniques; ils hébergent tous deux des commerces de qualité, des appartements et leur situation centrale en fait un passage obligé dans la ville.

Le *Passage Pommeraye* est sans doute l'un des plus beaux passages français. Construit sur trois niveaux, ce long couloir de 134



Galeries Saint-Hubert



© Ville de Nantes

m de long associe la pierre et le verre. L'histoire de sa construction a beaucoup de points communs avec celle des *Galeries Royales Saint-Hubert*, dont la longueur totale est de 205 m et couverte d'une verrière de plus de 19 m de hauteur. ■

D.T.

## Brussels Film Festival

Le 14e *Brussels Film Festival* se déroule du 17 au 24 juin à *Flagey*, la *Cinematek* et au *Théâtre 140*.

Chaque année, cet événement festif tente de témoigner de la richesse du cinéma européen à travers huit jours de découvertes, une centaine de films, des concerts, de nombreux invités, des rencontres publiques, des débats professionnels, des expositions, des soirées mémorables et plus de 50.000 € de prix encourageant la création et la promotion cinématographique en Europe. Le festival s'ouvre, le vendredi 17 juin à *Flagey*, avec la projection de la comédie italienne « *La Pazza Gioia* » de *Paolo Virzì* et en présence de son ac-

trice principale *Valeria Bruni Tedeschi*, qui joue dans ce film aux côtés de *Micaela Ramazzotti*. Parmi les autres personnalités attendues à cette soirée d'ouverture, citons le cinéaste allemand *Volker Schlöndorff*, l'invité d'honneur de cette édition 2016, qui donnera une leçon de cinéma le 18 juin à *Flagey* et pour qui la *Cinematek* organise une rétrospective d'une vingtaine de ses films. Mais aussi, l'humoriste et acteur *Guy Bedos* à qui le festival rend un hommage à travers de la « *Fête à Bedos* », une soirée présentée par *Fabrizio Rongione* et *Alex Vizorek*, au *Théâtre 140*. ■

C.F.

(Info: [www.brff.be](http://www.brff.be))

## Les Midis-Minimes

C'est du 4 juillet au 31 août, qu'aura lieu le *Festival des Midis-Minimes*, présentant un concert de 35 minutes tous les jours de la semaine, à 12h15, au *Conservatoire Royal de Bruxelles*.

Diversité et qualité demeurent les maîtres mots de ce festival avec au programme des œuvres du grand répertoire et des découvertes, des artistes venus d'horizons divers, de jeunes talents et des artistes confirmés. Dans le cadre de leur 30e anniversaire, les *Midis-Minimes* proposeront cette année, outre les accents thématiques par jour et les traditionnelles semaines centrées sur le piano et le quatuor à cordes, également des semaines dédiées aux jubilés musicaux, à la musique de chambre de Bach, à la musique sacrée et aux musiciens de demain.

A noter d'ores et déjà que le concert de clôture, le 31 août, sera un nouveau rendez-vous



© Sascha Girmm

Osuna explore les harmonies entre cordes d'Anatolie, du chatkan khakas et des vieilles médiévales

avec Beethoven, en compagnie de *Irina Lankova* (piano), du *Brussels Chamber Orchestra* et des *New Baroque Times Voices*, dirigés par *Hansjörg Albrecht*. ■

E.L.

(Info: [www.midis-minimes.be](http://www.midis-minimes.be))

## Ars in Cathedrali

Le festival d'orgue et de musique chorale de la Cathédrale des Saints Michel et Gudule - *Ars in Cathedrali* - propose, du 7 juillet au 28 août, sa 5e édition placée sur la thématique « *Music for peace* ». Parmi les organistes étrangers qui s'y produiront: *Olivier Vernet* (France), *Liuwe Tamminga* (Pays-Bas), *Wolfgang Zerer* (Allemagne); l'ensemble flamand *Oltremontano* sera également présent.

*Ars in Cathedrali 2016* proposera un concert tous les mardis de juillet et août, à 20h, et une programmation au sein de laquelle Johann Sebastian Bach occupe une place centrale.

Le concert inaugural sera la « *Messe pour la Paix* » de *Karl Jenkins*, jouée par *Xavier Deprez* (orgue), la *Chorale A Cœur Joie*, dirigée par *M.Ci. Remy* et le *Belgian Brass Band*, placé sous la direction de *Manu Mellaerts*. Le concert de clôture sera le célèbre conte musical de « *Pierre et le Loup* », dans une version pour orgue. ■

E.L.

(Info: [www.cathedralisbruxellensis.be](http://www.cathedralisbruxellensis.be))

## Parfums pour hommes

Inspiré du trench-coat noir iconique de **Burberry** et de la ville de Londres, la nouvelle Eau de Toilette *Mr Burberry* est une fragrance classique, raffinée, sensuelle, dont la note de tête pétillante mêle pamplemousse, estragon et cardamome; celle de coeur associe bouleau, noix de muscade et cèdre; toutes deux atténuées par une note de fond de vétiver terreux, de bois de gaïac fumé et bois de santal.



Edition limitée dont la bouteille est décorée d'une illustration des quais de la Seine à Paris, cette nouvelle Eau de Toilette *Gentlemen Only Parisian Break* est un éclat d'élégance et de fraîcheur. Un boisé aromatique à la senteur dynamisante, signé **Givenchy** et caractérisé par une note de tête fraîche de citron, un coeur mariant menthe et sauge, et un sillage de fond viril associant vétiver et ambre gris.



Si dans la vie il est évident que l'homme idéal n'est qu'un mythe, **Guerlain** l'a matérialisé au travers de séduisantes fragrances : Cologne et Eau de Toilette *L'Homme Idéal*. Deux variations auxquelles vient de se joindre une troisième encore plus intense et plus sophistiquée : *L'Homme Idéal Eau de Parfum*. Un oriental boisé dans lequel l'amande – l'ingrédient signature de la fragrance originale – est sublimée par de la bergamote et plusieurs épices. Une association complétée par des notes de rose bulgare, d'encens et de teinture vanille. Son sillage final révèle des notes de cuir, de bois de santal et des effluves de fève tonka.



La fraîcheur d'une Cologne et le charme épicé-boisé du parfum *Fahrenheit* de **Dior** sont associés dans la nouvelle fragrance *Fahrenheit Cologne*, une composition jouant la maîtrise et l'alliance des contraires, autour des facettes aromatiques de l'emblématique *Fahrenheit*. Un nouvel opus boisé frais, juteux et poivré, dans lequel un accord aquatique amène un soufflé marin tandis que des notes hespéridées apportent de la vivacité. Assurément, une Cologne bien typée caractérisée par la signature du parfum original twistée par la mandarine juteuse et les épices fraîches.

Composition sensorielle généreuse pour cette Eau de Cologne concentrée d'**Acqua di Parma**: *Colonia Quercia*. Une fragrance magnétique et puissante aux notes de tête d'agrumes, où se mélangent bergamote, citron, petit-grain et poivre rose. Son coeur, qui exhale des accents aromatiques de géranium, cardamome et bois de cèdre, constitue un prélude d'une intense luminosité au grand final, dans lequel la note maîtresse est l'absolue de mousse de chêne, sublimée par la fève tonka et le patchouli. Disponible dans le format classique de 100 ml et dans celui plus généreux de 180 ml.



Créé il y a une décennie, le parfum *L'Homme* de **Yves Saint Laurent** se dévoile, cette année, sous une écriture plus avant-gardiste : *L'Homme Ultime*, un boisé aromatique dynamisé par la rose damascena. L'essence de pamplemousse se révèle dans un premier temps, traversée par le gingembre et la graine de cardamome. De son coeur jaillit une dose de rose virile, tempérée de géranium et de sauge sclérée. Alors que sa note de fond marie huile de cèdre et vétiver.



Ce nouveau parfum boisé-épicé de **Narciso Rodriguez** – *For Him Bleu Noir* – présente une composition olfactive énigmatique, où le musc s'impose en coeur comme une évidence. Cet accord s'enveloppe de notes de tête épicées mêlant cardamome et muscade, et se développe vers un fond boisé dans lequel se côtoient le cèdre bleu, le bois d'ébène noir, l'ambre et le vétiver. En vente en exclusivité chez Ici Paris XL.



Cette nouvelle Eau de Parfum de la Maison **Armani** - *Code Profumo* - est une version plus concentrée et intense que la fragrance *Code* précédente. Elle s'ouvre sur des notes de tête hespéridées vivifiantes, de mandarine et pomme verte saupoudrées de cardamome. Son coeur bat au rythme de la fleur d'oranger alliée à la lavande et la muscade. Le tout agrémenté, pour le sillage final, de fève tonka, d'ambre et de cuir.



Cette nouvelle Eau de Toilette *Only The Brave Extrême* de **Diesel** est une version plus forte, plus profonde et plus sensuelle que la fragrance d'origine *Only The Brave*. Elaborée à partir d'accords chauds, boisés et puissants de patchouli, alliés aux accents envoûtants de la fève tonka, elle éclot sur des notes de tête acidulées d'huile essentielle de citron et d'essence de mandarine, dont la fraîcheur est rendue plus complexe par des accords épicés de feuilles de coriandre. Son coeur tendre se compose de notes de rose mêlées à la pomme et aux pétales de violette.



Dernière-née des parfums masculins **Azzaro**, l'Eau de Toilette *Wanted* est construite autour de trois ingrédients issus d'un programme de développement durable : la cardamome du Guatemala, le vétiver d'Haïti et la fève tonka du Brésil. Il s'agit d'un boisé-hespéridé-épicé qui débute sur un accord frais et explosif de citron et de gingembre. Ensuite, évolue vers un coeur tout aussi énergisant composé de cardamome et de bois de cade, conférant de la virilité à l'ensemble. En note de fond, les effluves de vétiver sont adoucis par la fève tonka aux accents amendés. Le tout capturé dans un flacon-barillet sophistiqué.

Jusqu'au 29 août, le musée du *Louvre-Lens* accueille la première exposition monographique majeure depuis plus de cinquante ans consacrée à Charles Le Brun, principal artiste de la seconde moitié du 17<sup>e</sup> siècle français. Premier peintre de Louis XIV pendant près de trente ans, on lui doit notamment le décor de la galerie des Glaces du château de Versailles. Il dirigea également l'Académie royale de peinture et de sculpture et la Manufacture royale des Gobelins.

Aujourd'hui encore, sa peinture est souvent assimilée à un art académique, voire de propagande. Pourtant, l'examen de ses œuvres montre, au contraire, le renouvellement incessant et l'extrême fécondité de son inspiration. Son génie s'exprime aussi bien dans le très grand format - comme la tapisserie et les grands décors - que dans des esquisses plus intimes, mettant en valeur la justesse et l'émotion de sa touche.

L'exposition à Lens rassemble 235 œuvres. Certaines sont issues de collections privées et n'ont jamais été exposées. D'autres sont des révélations récentes, tel le «Sacrifice de Polyxène», découvert à Paris dans la suite de Coco Chanel lors de la rénovation du Ritz et acquis, en 2013, par le Metropolitan Museum of Art de New York. L'ensemble rend justice au talent infiniment varié d'un prodige révélé vers l'âge de 15 ans, incarnant à lui seul l'art du Grand Siècle.

Au cours des dix dernières années, de nombreux éclairages neufs ont été portés sur différents aspects de l'œuvre de Charles Le Brun. La plupart de ses grands décors ont été restaurés et ont donné lieu à des ouvrages importants faisant le point aussi bien sur l'historique des chantiers que sur les aspects techniques des restaurations. Le rôle de Le Brun comme pourvoyeur de modèles dessinés que les sculpteurs, les lissiers ou les orfèvres devaient interpréter chacun selon sa technique a fait l'objet d'expositions ponctuelles. Mais jamais une grande exposition monographique n'a permis de restituer une vue d'ensemble de la trajectoire de l'artiste. L'exposition du *Louvre-Lens* entend donc redonner une cohérence à cette figure d'exception, se distinguant par la variété de ses dons, la vivacité de son imagination et son talent d'organisateur. Autant de qualités justifiant l'ampleur des attributions que lui confièrent Louis XIV et Colbert.

L'exposition propose un parcours en dix séquences chronologiques et thématiques. Nul ne saurait incarner mieux que Charles Le Brun le changement de statut que connut la peinture au cours du 17<sup>e</sup> siècle. Le Brun fonda, en 1648, une Académie protégée par le roi, élevant la peinture et la sculpture au rang d'arts libéraux, au même titre que la grammaire ou la musique. Au début des années 1660, le roi anoblit Le Brun, en fit son premier peintre, le directeur de ses manufactures établies aux Gobelins, le maître d'œuvre de ses grands décors. «La Visite du roi aux Gobelins» met en scène

cette confiance royale et cette fécondité artistique.

Charles Le Brun se forma auprès de plusieurs maîtres. Ses premières œuvres connues sont des petits tableaux, souvent peints sur bois en camaïeu, destinés à être gravés. Cette production modeste et touchante est en cours de redécouverte. Le chancelier Séguier, l'un des premiers personnages du royaume, le distin-

Le Brun était un peintre savant. En s'inspirant de diverses sources, il codifia la manière dont les diverses passions affectent les traits du visage. L'artiste consacra également une étude à la physionomie, c'est-à-dire à la manière dont la forme du visage révèle le tempérament. Cette recherche se fonda notamment sur la comparaison des physionomies humaines et animales à laquelle Le Brun consacra un ensemble de merveilleux dessins.

Directeur de la manufacture royale des Gobelins entre 1663 et 1690, Charles Le Brun marqua profondément les arts décoratifs. Il dirigea l'exécution des plus célèbres tentures de tapisserie, mais aussi celle de meubles d'un raffinement et d'une richesse exceptionnels. Le Brun esqua la forme générale des meubles dans des croquis très libres. Il donna aussi les dessins d'ensemble servant de point de départ aux artisans, ce qui lui permit d'assurer l'unité décorative des meubles et tapisseries. Il répartit les tâches entre artistes et artisans et contrôla toutes les étapes de la fabrication.

En tant que premier peintre du roi, Le Brun eut la direction de tous les chantiers décoratifs royaux. À Versailles, il fut le maître d'œuvre des grands décors peints: Grands Appartements, escalier des Ambassadeurs, galerie des Glaces, salons de la Guerre et de la Paix. Il fut aussi chargé de diriger les sculpteurs travaillant aux décors des façades du château et exécutant les statues dispo-

sées dans les jardins. Charles Le Brun contribua aussi à élaborer le discours politique à la gloire de Louis XIV, codé par les innombrables allégories et symboles que l'on peut déchiffrer dans les décors peints et sculptés de Versailles.

Les dernières années de Charles Le Brun furent assombries par sa rivalité avec le peintre Pierre Mignard, et surtout par l'hostilité que lui témoigna le puissant marquis de Louvois, devenu surintendant des Bâtiments après la mort de Colbert. S'il conserva ses titres

de premier peintre du roi et de directeur de la manufacture royale des Gobelins, Le Brun fut tenu à l'écart des principaux chantiers décoratifs. Ses dernières années furent consacrées à la réalisation d'un petit nombre de tableaux de chevalet destinés à un spectateur unique: Louis XIV. Ces œuvres touchantes, pleines d'émotion, longuement mûries et méditées, découvrent la part la plus intime et la plus personnelle de son talent.

Pendant la durée de l'événement, le public peut découvrir la restauration exceptionnelle d'une peinture du «Christ au jardin des oliviers», tandis que deux autres versions sont présentées dans l'exposition. Ce tableau, acheté par Louis XIV en 1695, est une redécouverte majeure liée aux recherches menées dans le cadre de la préparation de la manifestation. ■

**Josiane REGINSTER**

(Louvre-Lens, 99 rue Paul Bert, 62300 Lens - ☎ +33 (0)3 21 18 62 62 - [www.louvre-lens.fr](http://www.louvre-lens.fr) - fermé le mardi)

## Le peintre du Roi-Soleil : Charles Le Brun



Portrait équestre du chancelier Séguier - Huile sur toile - vers 1660

gu très tôt et lui accorda sa protection, le logea, lui permit de fréquenter des savants et des lettrés qui nourrirent sa conception de l'art.

Autour de 1640, à 21 ans à peine, Le Brun connut une première consécration: il exécuta un magistral «Hercule et Diomède» pour le cardinal de Richelieu, alors principal ministre, et «Le Martyre de saint Jean à la porte latine» pour la chapelle de la confrérie des maîtres peintres et sculpteurs. Lorsqu'il quitta Paris, en 1642, pour gagner Rome, Le Brun obéit manifestement à un ordre du chancelier Séguier, pour lequel il dessina les antiquités, copia les grands maîtres.

De retour à Paris en 1646, Charles Le Brun multiplia les commandes. Il exécuta aussi bien des tableaux de chevalet que de grandes toiles pour les églises parisiennes. Le Brun se consacra également à la décoration des intérieurs civils, souvent détruits aujourd'hui.

Dès la fin de l'année 1657, Le Brun se vit confier par le surintendant des finances, Nicolas Fouquet, un chantier à la hauteur de ses ambitions. Au château de Vaux-le-Vicomte, Charles Le Brun conçut et dirigea de grands travaux de décoration, rassemblant de nombreux artistes et mêlant tous les arts.

Si Le Brun passa sans trop de dommage du service de Fouquet à celui de Louis XIV, il le dut au soutien inconditionnel du chancelier Séguier, à l'estime et à la perspicacité de Jean-Baptiste Colbert qui lui accorda une confiance sans faille pour orner les maisons royales et diriger les institutions artistiques.

**En tant que premier peintre du roi, Le Brun eut la direction de tous les chantiers décoratifs royaux.**

**Ses premières œuvres connues sont des petits tableaux, souvent peints sur bois en camaïeu.**

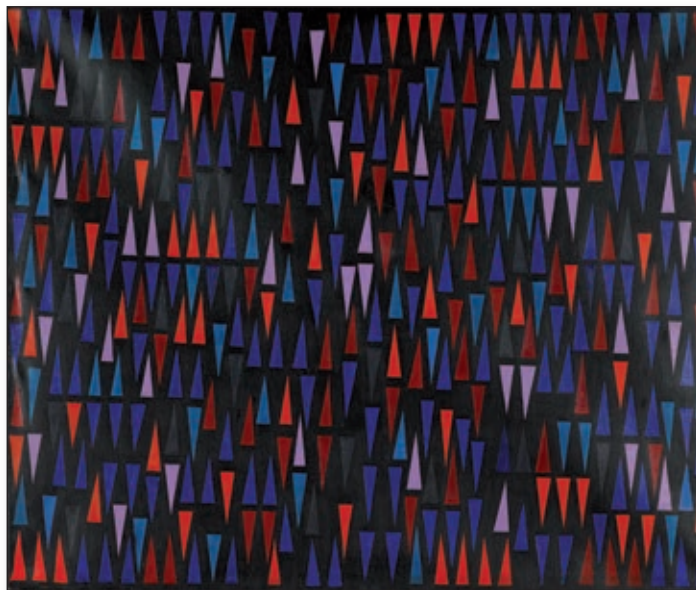
chronologiques et thématiques. Nul ne saurait incarner mieux que Charles Le Brun le changement de statut que connut la peinture au cours du 17<sup>e</sup> siècle. Le Brun fonda, en 1648, une Académie protégée par le roi, élevant la peinture et la sculpture au rang d'arts libéraux, au même titre que la grammaire ou la musique. Au début des années 1660, le roi anoblit Le Brun, en fit son premier peintre, le directeur de ses manufactures établies aux Gobelins, le maître d'œuvre de ses grands décors. «La Visite du roi aux Gobelins» met en scène

## Escapade - Works on Paper by Paul Van Hoeydonck

Le MV Artcenter est implanté au cœur d'un bâtiment d'exception - les bureaux d'une ancienne compagnie des eaux - dans le centre d'Anvers. «Connexions One. Art belge 1945-1975» est l'exposition inaugurale - prolongée jusqu'au 16 juillet - de ce nouveau centre d'art privé qui a pour objectif de valoriser activement l'art belge d'après-guerre.

Dans un espace d'environ 1000 m<sup>2</sup>, les œuvres d'une quarantaine de créateurs sont réunies. Peintures et sculptures, documents et pièces de mobilier contribuent à dresser un vaste panorama de cette période prolifique que furent les Trente Glorieuses. Événements marquants et personnalités choisies (*Pol Mara, Paul Van Hoeydonck, Marc Mendelson, Antoine Mortier, Evelyne Axell, Walter Leblanc, Luc Peire, Tapta, ...*) sont autant de temps forts mis en lumière. Le visiteur est invité à (re)découvrir la richesse artistique d'un passé proche, toujours vivant, et y retrouver une modernité qui captive encore aujourd'hui.

Cet été, la *Collection Caroline et Maurice Verbaet* sera montrée dans trois musées français: Menton, Saint Rémy de Provence et Pontoise. Ces expositions réuni-



Composition de Paul Van Hoeydonck - 1957 - Huile sur toile : 85 x 100 cm

ront des œuvres majeures d'artistes belges de l'après-guerre afin de poursuivre la mission de visibilité que s'est fixée l'équipe du centre.

Jusqu'au 16 juillet, une autre exposition - monographique celle-là - est consacrée à *Paul Van Hoeydonck*. Réunissant pas moins de 120 œuvres sur papier

pour la plupart jamais présentées au grand public, «*Escapade - Works on Paper by Paul Van Hoeydonck*» retrace le parcours de ce grand artiste flamand (né le 8 octobre 1925 à Anvers). Aux côtés des tableaux géométriques des années 1950, à découvrir dans la cage d'escalier et au 8<sup>e</sup> étage, figurent principalement

des dessins épurés et des collages photographiques, dans la Gallery. Ces ensembles remarquables lèvent un coin de voile sur une approche plus intimiste de ce créateur original. En marge de l'œuvre connue de *Van Hoeydonck*, existent plusieurs suites de dessins réalisées entre 1959-1961. Chaque composition est une ode au mouvement. Au début des années 1980, l'artiste donne forme à des espaces imaginaires réalisés au départ de collages de photographies qu'il orne de dessins à l'encre de Chine. Les photographies sont prises par l'artiste lui-même lors de ses nombreux voyages.

*Paul Van Hoeydonck* est un artiste de renom international, dont les œuvres sont présentes dans de prestigieuses musées à travers le monde. Son nom jouit d'une belle reconnaissance également grâce à sa statuette d'aluminium baptisée «*Fallen Astronaut*», en hommage aux victimes de la conquête spatiale - la seule œuvre d'art déposée à ce jour sur la Lune, lors de la mission Apollo 15. ■

S.B.

(MV Artcenter, WAW Building, Mechelsesteenweg 64A, 2018 Antwerpen - [www.verbaet.com](http://www.verbaet.com) - du jeudi au samedi et le 1<sup>er</sup> dimanche du mois, de 13 à 18h)

## «Every body» à Dunkerque

L'exposition organisée au LAAC de Dunkerque, jusqu'au 18 septembre, aborde l'histoire mouvementée de la représentation du corps au 20<sup>e</sup> siècle. Son titre «*Every body*» (tous les corps) est un jeu de mots avec «*everybody*» (tout le monde). Il fait référence à ce qui touche tout le monde, tous les corps et les individus. Rassemblant plus de 70 œuvres réalisées par différents artistes des années 1960 à aujourd'hui, l'exposition met en relation et en résonance quelques œuvres phare des collections du musée avec des œuvres issues de collections privées et publiques.

Toutes ont un point commun, elles parlent du corps et de ses représentations. L'exposition montre que le corps n'est pas seulement représenté par le dessin, la peinture ou la sculpture, mais qu'il est aussi le support même de l'œuvre. Certains artistes utilisent leur propre corps comme matériau artistique et jouent à se mettre en scène. Ainsi, le corps d'*Antony Gormley* sert de modèle pour la réalisation de ses sculptures. *Marie-Ange Guilleminot* conçoit des robes à ses mesures. Les formes correspondent aux proportions de son corps. Le duo d'artistes *Butz&Fouque* se travestit pour inventer des mises en scène et des histoires. *Orlan* transforme son image en superposant celle d'une autre femme pour créer le portrait d'une créature étrange et futuriste. *César* marque de son empreinte digitale des plats en por-

celaine. *Shinohara* laisse les traces de ses poings sur la toile.

Le corps est l'objet de toutes les expérimentations. Par le geste de l'artiste, il peut être transformé, déformé, fragmenté, morcelé,



Butz&Fouque, Blue Portrait, Studio JF, Sètes, 2009

multiplié, s'effacer ou encore se volatiliser. *Francis Bacon* réalise une sérigraphie où l'on aperçoit le corps d'un homme. Son crâne est déformé, effacé pour que son visage ne soit plus identifié. *Mimmo Rotella* a décollé dans la rue, en 1963, une affiche de cinéma. Cette image, lacérée par l'artiste puis collée sur toile, représente la célèbre actrice Marilyn Monroe. *Joseph Beuys*, lors d'une performance artistique, portait un pantalon en jeans avec deux trous ronds aux genoux. L'objet présenté ici est la trace de l'action

réalisée en public en 1983. *John Coplans* photographie son propre corps. Il réalise des gros plans de ses pieds, poings et genoux. Le corps de l'artiste apparaît morcelé, découpé et fragmenté. *Butz&Fouque* sont à

la fois modèles et photographes. Elles utilisent leurs corps, leurs visages et créent des mises en scènes théâtrales. Les images se doublent comme dans un miroir. *Maurizio Cattelan* duplique son visage. Il réalise une multitude d'autoportraits sous forme de masques peu différents les uns des autres. *Erwin Wurm* s'inspire des objets du quotidien pour réaliser des sculptures en aluminium. Il utilise la forme d'un carton d'emballage et celle d'un pull-over bleu pour habiller et camoufler un corps. L'artiste s'amuse à modifier l'apparence du corps en l'associant à un objet afin de créer une forme hybride. *François Arnal* vaporise de la peinture à la bombe sur la toile où sont posés puis enlevés des objets, comme des pochoirs. Par cette action, il effectue l'empreinte d'une robe de chambre et d'une paire de chaussures. Le corps est suggéré par la forme des objets, il semble s'être volatilisé! ■

Josiane REGINSTER

(LAAC - Lieu d'Art et Action Contemporaine, Jardin de sculptures, 302 avenue des Bordées, 59140 Dunkerque, France - ☎ +33 (0)3 28 29 56 00 - [www.musees-dunkerque.eu](http://www.musees-dunkerque.eu) - fermé le lundi)

# SÉDUISANTES NAIÏADES...

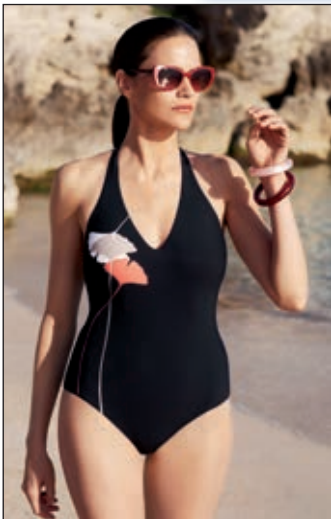
Effet de lignes « soleil » affinant la silhouette sur ce maillot, décliné dans les couleurs turquoise et gris, avec paréo assorti (Anita - Ligne Comfort)



Pastilles blanches sur fond uni pour ce deux-pièces avec soutien-bandeau et culotte haute, complété d'une blouse assortie sans manches (Vela Lingerie)

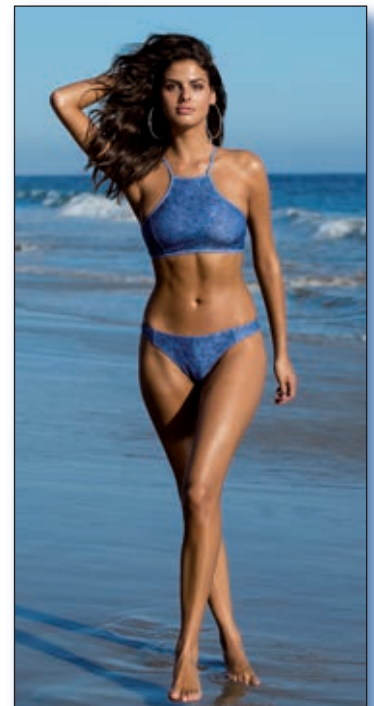


Ensemble balnéaire de la collection Couture associant un top plutôt couvrant - à fines rayures et larges bretelles - à un slip multi-liens (Banana Moon)



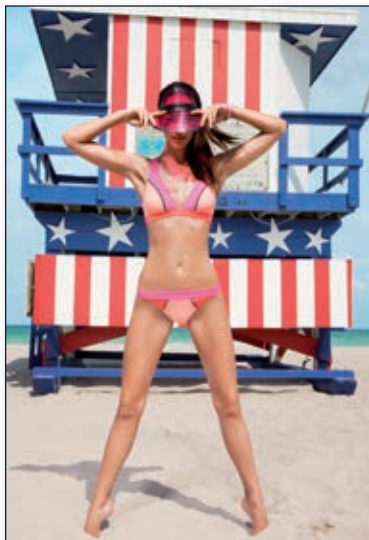
Impression animale pour ce paréo et ce bikini de la collection Elixir : soutien avec bretelle unie tour de cou et petit bandeau de rappel sur le slip (Lejaby Elixir)

Coupe traditionnelle et bretelles tour de cou pour ce maillot « no-made » uni, égayé d'un côté du corps de deux grandes fleurs colorées (Chantelle)



Découpe originale « brassière » pour le haut de cet élégant bikini bleu (Guess Beachwear)

Optez pour le style Miami beach avec ce deux-pièces aux formes géométriques, composées de bandeaux aux couleurs chatoyantes! (Skinny)



Bikini « coco » avec armatures pouvant se porter de quatre façons différentes : bretelles normales, tour de cou, bandeau et doubles bretelles; les tiges latérales assurent un maintien optimal (Rosa Faia)



# LES CAHIERS

# Beauté

L. BERTHU

Dans la collection « Les Saisons » de **Givenchy** s'inscrivent des textures innovantes, intemporelles et simples d'utilisation pour la beauté du visage. Comme notamment *Mister Radiant*, un gel riche en agents hydratants contenant des billes colorées qui éclatent sous la pression des doigts, maintenant disponible en trois versions. Au *Mister Radiant Bronzer* déjà connu et renfermant des billes teintées brunes pour procurer un effet bonne mine, s'ajoute aujourd'hui le *Mister Radiant Primer* dédié aux peaux claires. Tous deux peuvent être utilisés, en fonction de la carnation, sous le fond de teint ou sous la poudre habituelle. Quant au *Mister Radiant Blush*, il concentre des billes roses et des nacres dans un même gel hydratant pour une bonne mine vivifiée des pommettes. Disponibles en exclusivité chez Ici Paris XL.



Le luxe de la saison chez **Guerlain** est *Terracotta* *Pause d'Été* : une poudre bronzante duo, pour le visage et le décolleté, qui allie la teinte *Terracotta* «Naturel Brunettes» à un rose légèrement piqué d'or. Des couleurs à mélanger à l'envi pour réchauffer le teint et sublimer l'éclat naturel de la peau, ou à appliquer séparément selon l'intensité souhaitée. Et pour parfaire le maquillage estival des lèvres, l'iconique rouge à lèvres *KissKiss* se dévoile dans deux nouvelles nuances : un rose tendre et bohème « *blossom* » (photo) et un orange lumineux et vitaminé « *fancy* ».



Cet été, **Yves Saint Laurent** bouscule les conventions du maquillage pour les yeux en présentant des couleurs iconoclastes dans une formule vinyle qui habille



les cils pour un effet ultra-lisse, recourbant et volumineux : *Mascara Vinyl Couture*. Sa formule vinyle repose sur une technologie de liquide translucide innovante et renferme un nombre élevé de pigments laqués. Il en résulte une texture lisse et brillante qui préserve l'éclat et la saturation des couleurs. Le noir est intense et les couleurs – neuf teintes puissantes au total – demeurent parfaitement pures : le vert, le bleu et le

rose dévoilent toute leur pureté et leur éclat. Ce mascara recouvre uniformément la surface des cils et leur donne un volume ultra lisse en quelques secondes.



Bouche glamour avec *Dior Addict Lipstick*, le rouge à lèvres **Dior** dont la formule contient 25% de cires en moins qu'un rouge classique, mais renferme une gelée miroir extraordinaire qui confère une transparence moderne, une hydratation intense et repulpante et un effet miroir intensifiant la brillance, sublimant le volume de la bouche et magnifiant la couleur. Cet été, *Dior Addict Lipstick* se révèle euphorisant en fuchsia extraverti, beige universel, rose pimpant ou ton pêche : quatre couleurs lumineuses et faciles à porter. Et pour habiller les paupières d'un écran de lumières, lustre de bronze l'arrondi des yeux ou ourler la frange des cils d'une brillance miroir aux reflets miel-lés, rien de tel que le vernis à paupières hybride *Dior Addict Fluid Shadow*, décliné en deux teintes miroitantes collector : un doré et un bronze rosé, qui fondent sur la peau et allument le regard.

Graphique et étendu sur la paupière ou plus subtil et délicat à la base des cils, le trait d'eyeliner signe un retour en force. Le nouveau *Grandiose Liner* de **Lancôme** permet une incroyable flexibilité dans la façon de se maquiller les yeux. Véritable prouesse technologique, il est doté d'un pivot qui permet de l'utiliser droit ou de courber sa tige à 35 degrés offrant ainsi une agilité presque illimitée. Sa nouvelle formule dense, opaque et intensément mat, sublime le regard et se prête à des lignes particulièrement audacieuses. Sa formule riche en eau glisse doucement sur la peau et sèche rapidement. Le trait ne bouge pas, ni sous l'effet de l'humidité ni sous l'effet du sébum. Un polymère de latex forme un film bouclier qui fixe la matière et la protège, tout au long de la journée. Et le démaquillage des cils se révèle d'une incroyable facilité puisque *Grandiose Liner* s'enlève simplement à l'eau chaude. Cet eyeliner est décliné en trois teintes : noir carbone, bleu saphir et brun profond.

bleu saphir et brun profond.

Inspirée d'un effet en photographie, la collection maquillage *Sépia* de **Giorgio Armani** revisite les tonalités de bruns chauds adaptées à tous les types de peau. Effet d'optique, la couleur *sépia* offre un hâle particulier qui souligne l'élégance des traits et les illumine tout en les adoucissant. La *Palette Sépia* est une poudre de teint duo dotée d'une texture à la fois soyeuse, légère et multifonctionnelle : elle floute les imperfections de la peau et l'habille d'une voile de lumière subtil, naturel et soyeux. Elle s'utilise soit sur l'ensemble du visage pour un effet bonne mine naturel ou en touches définies pour sculpter le visage. La collection *Sépia* propose également trois nouvelles teintes de *Rouge Armani Sheers*, dont un beige en harmonie parfaite avec les deux teintes de la *Palette Sépia*. En vente à Bruxelles dans les *Galeria Inno* (rue Neuve, Louise et Woluwe).



## Soins et protections solaires



Les laboratoires **La Roche-Posay** dotent leur gamme *Anthelios* de nouveaux atouts, comme une efficacité anti-infrarouges et anti-pollution. Et ce avec un système filtrant encore plus performant qui assure une haute protection UVB-UVA avec une protection renforcée contre les UVA deux fois plus importante qu'une filtration standard. De plus, un complexe antioxydant aide à contrer les effets néfastes des infrarouges et de la pollution. Ce complexe associe l'eau thermale **La Roche-Posay**, la vitamine E et deux antioxydants puissants (la baicaline et la carnosine).

La *Brume Invisible Visage SPF 50* est un nouveau soin qui apporte une haute protection, identique à celle de la crème solaire *Anthelios*, mais qui est aussi légère et fraîche que l'eau thermale. **La Roche-Posay** a aussi repensé ses packagings pour plus de praticité et a parfumé ses formules. La gamme visage se décline à présent avec ou sans parfum et en version teintée ou non. Vendus en pharmacie.



Une protection solaire applicable sur peau sèche et mouillée est ce que propose **Biotherm** avec son *Fluide Solaire Peau Sèche ou Mouillée*, une émulsion fluide qui s'applique facilement sur la peau (visage et corps) et offre un fini homogène invisible. Alliant des filtres UV à une protection biologique à base de « plancton de vie » et de vitamine E, son complexe réparateur protège la peau contre les trois principales agressions auxquelles est soumise la peau l'été : le soleil, la mer et le vent. Grâce à la nouvelle technologie hydrophobe de **Biotherm** – associant polymères et agents gélifiants –, cette émulsion fond sur la peau humide sans laisser de marques blanches, formant un film protecteur qui repousse l'eau. Ce fluide solaire garantit une protection similaire à celle d'un lait ordinaire sur peau sèche et une protection 50 % plus efficace sur peau mouillée. Il est disponible avec indice de protection SPF 15 et SPF 30.

Pour toutes les femmes qui souhaitent afficher un teint parfait et hâlé, **Sisley** poursuit la refonte de sa gamme solaire visage et crée les *Super Soins Solaires Teintés SPF 30 Protecteurs de Jeunesse*. Ces nouveaux produits contiennent la même combinaison d'actifs soin que les « Soins Solaires Visage » pour agir contre les dommages causés par le soleil, à savoir : une action anti-oxydante et anti-radicalaire, une protection de l'ADN cellulaire, un renforcement de la fonction barrière de la peau, ainsi qu'une hydratation, une nutrition et une protection de la peau. Une nouvelle formule ultra-performante intégrant la combinaison de deux filtres solaires minéraux garantit une protection solaire optimale contre les coups de soleil et le vieillissement photo-induit causé par les radicaux libres : l'oxyde de zinc micronisé pour la protection UVA et le dioxyde de titane ultra-fin pour la protection UVB. *Super Soin Solaire Teinté* existe en quatre nuances (porcelain, natural, golden, amber) et résiste à l'eau.



La gamme des protections solaires **Shiseido** s'enrichit d'un soin - *Expert Solaire Lait Protecteur SPF 50* - dédié aux enfants et aux peaux sensibles, basé sur la technologie « WetForce ». Il s'agit de la première technologie mondiale de protection solaire qui se renforce au contact de l'eau. Elle va s'associer aux minéraux contenus dans l'eau afin de renforcer le pouvoir du voile protecteur. L'efficacité d'*Expert Solaire Lait Protecteur SPF 50* est donc accrue lorsqu'il entre en contact avec l'eau ou la transpiration et délivre ainsi une protection intense.



Afin de protéger des dommages du soleil tout en aidant à prévenir les rides, les Laboratoires dermatologiques **Eucerin** lancent le *Sun Fluide Anti-Age*. Ce nouveau soin solaire, pour le visage, combine les propriétés de l'acide hyaluronique avec un système de filtres UVA-UVB hautement efficace. *Sun Fluide Anti-Age* est dotée d'une formule exclusive à base de trois composants majeurs qui offrent une protection solaire optimale et un moyen efficace de combattre les rides : un système de filtres UVB-UVA à très haut indice de protection; une protection cellulaire biologique constituée d'un antioxydant (licochalcone A) qui empêche les dommages cellulaires et de l'acide glycyrrhétinique qui protège et restaure le mécanisme de réparation de l'ADN cutané dans les couches profondes de l'épiderme; ainsi que de l'acide hyaluronique, de haut et bas poids moléculaire. Le premier agissant dans les couches supérieures de l'épiderme, hydratant la peau et combattant les rides et les ridules. Le second pénétrant plus profondément dans l'épiderme afin d'agir là où se forment les rides profondes. *Sun Fluide Anti-Age* hydrate la peau et lui procure un effet matifiant longue durée. Il est disponible en pharmacie avec indice de protection SPF 30 et SPF 50.

Cet été, **Nivea Sun** revisite sa gamme *Protect & Hydrate* pour offrir à la peau, en plus d'une protection pointue, une parfaite hydratation. Davantage enrichie en panthénol (provitamine B5) et en glycérine, la formule améliorée apporte à la peau une hydratation optimale durant 24h, comparable à celle conférée par un lait corporel.

Autres nouveautés : le *Kids Roll-On Hydratant*, une formule lotion, non grasse, très rapidement absorbée par la peau, qui convient tant aux enfants qu'aux adultes. Ce Roll-On SPF 50+ apporte une protection efficace contre les UVA et UVB. Il est résistant à l'eau et sa formule enrichie en panthénol procure une hydratation optimale. Ainsi que le *Kids Spray Protecteur Hydratant SPF 50+*, dont la formule – également enrichie en panthénol et constituant une haute protection contre les UV – est proposée en pulvérisateur s'utilisant comme un pistolet à eau. Ce qui amuse les enfants!



Cette année, les laboratoires dermatologiques **Uriage** ont revisité leur gamme solaire *Bariésun* et proposent quatre nouveaux soins solaires. L'eau thermale **Uriage** a été incorporée dans la formulation des crèmes solaires car sa composition unique permet de protéger l'ADN cellulaire contre les altérations provoquées par les UV. Un nouveau complexe de filtres de dernière génération pour une très haute protection et couvrant un large spectre UVA-UVB a été utilisé. Et enfin, pour garantir à la fois une très haute protection et un plaisir d'utilisation, de nouvelles textures invisibles ont été conçues : fluide et légère, sans effet blanc, avec un fini doux et non collant; ou riche et nourrissante, au toucher sec et soyeux, laissant un effet frais sur la peau. Sans oublier l'apport de vitamines C et E pour assurer des bienfaits antioxydants. Au *Stick Invisible SPF 50+* à très haute protection, destiné aux zones sensibles, s'ajoutent une *Brume SPF 20* pour le corps, une *Crème Apaisante* après-soleil pour le visage ainsi qu'un *Lait Soyeux* autobronzant, visage et corps, pour les peaux qui ne veulent ou ne peuvent s'abandonner aux caresses du soleil. Vendus en pharmacie.



La gamme solaire de **Nuxe** s'est dotée de deux nouveaux soins pour une protection idéale de la chevelure et une expérience divinement sensorielle. D'une part, l'*Huile Lactée Capillaire Protectrice Hydratante* : un élixir de rêve pour protéger les cheveux et le cuir chevelu des agressions estivales (soleil, chlore, sel), tout en réparant et en sublimant la chevelure. D'autre part, le *Shampooing Douche Après-Soleil*, pour le corps et les cheveux : une formule sans tensio-actifs sulfatés, ni savon, qui élimine le sel, le chlore et le sable. Ce shampooing douche hydrate la peau gorgée de soleil tout en la rafraîchissant en douceur. Vendus en pharmacie.

Résistants à l'eau, les produits solaires **Dior Bronze** sont nés de l'alliance de filtres à large spectre anti UVB-UVA et de vitamine E, connue pour son action antioxydante, et intègrent aussi le complexe exclusif « tan beautifiant ». Composé d'un duo d'actifs d'origine naturelle, ce dernier stimule le bronzage grâce à une action pro-pigmentante et le prolonge par le maintien du hâle après exposition au soleil; il booste également la synthèse de collagène au niveau du derme et contribue à préserver l'équilibre hydrique de la peau. De plus, Dior enrichit ses formules de nacres pour sublimer la peau. La ligne **Dior Bronze** compte quatre produits. L'*Huile Protectrice Hâle Sublime SPF 15*, une huile solaire non grasse et soyeuse, pour le visage, le corps et les cheveux. Le *Lait en Brume Protecteur Hâle Sublime SPF 30*, pour le visage et le corps, enrichi en agents hydratants et doté d'une texture ultra fluide, à la manière d'une brume fraîche et évanescence, qui laisse des reflets nacrés. La *Crème Protectrice Hâle Sublime* dont la texture ultra-fine apporte un confort parfait; elle est proposée en deux indices de protection SPF 30 et SPF 50. Sans oublier en après-soleil, le *Baume de Monoï*, léger, non gras, rafraîchissant et délicatement parfumé.



La gamme solaire de **Vichy** s'étoffe, cette année, de trois nouveaux soins. Un *Idéal Soleil 3-en-1 Anti-Taches pigmentaires*, une formule entièrement correctrice qui égalise le teint avec des pigments minéraux unifiants. Il corrige les taches sombres et protège la peau avec la meilleure protection solaire contre les UVB-UVA et les UVA longs. Il peut être utilisé seul ou en superposition. Un *Gel de Lait Ultrafondant* très résistant à l'eau qui s'applique sur une peau sèche ou humide. Il s'agit du premier gel hydratant au fini transparent. Sa texture « sensation froid » rafraîchit immédiatement la peau, protège des UVB-UVA et UVA longs. Il est disponible avec indice de protection SPF 30 et SPF 50. Et enfin, une *Huile Après-Soleil* pour nourrir la peau, prolonger le bronzage et apaiser la peau après une exposition au soleil. Sa texture aqueuse unique permet son utilisation sous la douche ou sur une peau sèche. Vendus en pharmacie.



Spécialement dédiée aux peaux claires et sensibles, la nouvelle ligne de soins solaires *Sublime Sun Cellular Protect* de **L'Oréal** compte deux crèmes visage, deux laits et un spray qui protègent en profondeur contre les rides. La crème visage et le lait sont proposés avec indice de protection SPF 30 et SPF 50+. La formule de ces produits renferme une association de filtres anti UVB-UVA au mexoryl, de filtres anti UVA longs, de polyphénols de jasmin antioxydants et de vitamine E.



Les incontournables de la gamme solaire *Sunific* de **Lierac** se complètent, cet été, de deux nouveautés : une *Brume Lactée Irisée SPF 15* et un *Sérum Après-Soleil*. La première est une brume aérienne de lait frais, en spray, fondant et irisé formulé pour activer le bronzage en toute sécurité, raffermir et hydrater généreusement la peau, sans laisser de trace blanche. La seconde est un sérum fondant, ultra-régénérant, au fini soyeux; il est enrichi en extrait de micro-algue bleue et en acide hyaluronique de haut poids moléculaire, avec un fort pouvoir lissant et hydratant. Vendus en pharmacie.

Pour une parfaite protection des cheveux, la marque **Phyto** propose deux collectifs 2016 dans sa gamme *Phyto Plage*; tous deux anti-sel et anti-chlore. A savoir, l'*Originale*, une huile protectrice à la cire d'olive pour les cheveux ultra-secs et abîmés. Une haute protection contre les UV, le sel et le chlore, pour que la fibre du cheveu ne s'assèche pas et pour éviter que la couleur ne s'oxyde et s'affaîsse. Et le *Voile Protecteur invisible* et non gras, pour les cheveux normaux à secs et les cheveux fins adeptes de volume et de légèreté, sans sacrifier à la haute protection contre les UV. Vendus en pharmacie.



La création des soins protecteurs certifiés bio avec des filtres minéraux et des textures gourmandes, pour tous types de peau, représente une prouesse. **Bio-Beauté by Nuxe** relève ce défi et propose quatre nouveaux soins protecteurs dont les formules contiennent des ingrédients ultra-performants pour un bronzage uniforme et durable, comme l'huile de chaulmoogra et l'extrait huileux de pulpe de mangue. Des écrans minéraux sont pré-dispersés dans des huiles pour une répartition homogène. Cette technologie innovante donne naissance à des textures baptisées «oléo-minérales», qui offrent comme bénéfiques : une protection efficace contre les UVA et les UVB car, grâce à la pré-dispersion, les poudres minérales ne se ré-agglomèrent pas dans la formule; des textures au fini fondant; des formules concentrées en huiles végétales nutritives apportant douceur à la peau tout en la sublimant. Les quatre textures oléo-minérales proposées sont : le *Lait Velouté SPF 20* visage et corps, la *Crème Soyeuse SPF 50* pour le visage et les zones sensibles; tous deux résistant à l'eau et à la transpiration. Un *Après-Soleil Hydratant*, visage et corps, contenant une association de trois nacres naturelles pour sublimer la peau et un *Gel-Crème Autobronzant*, visage et corps, pour une peau naturellement dorée sans soleil. Vendus en pharmacie.



### L'Eau de Soleil de Biotherm

La gamme des eaux de toilette *Biotherm* s'agrandit, cet été, avec *Eau de Soleil*. Alliant la fraîcheur des agrumes aux notes suaves de figue, *Eau de Soleil* offre un sillage floral, solaire et fruité. En tête, on retrouve des notes fraîches d'essence d'orange, de citron et d'absolue de cassis. Viennent ensuite les parfums vibrants et



suaves de figue et de fleur de tiaré, sublimés par des accords marins. Le tout évoluant sur des notes chaudes de musc et de bois de santal. Dépourvue de substances photosensibles, *Eau de Soleil* peut se porter sans risque tout l'été sous le soleil... Elle enivre d'une énergie solaire et estivale remarquable. ■

### Rituel du Banho de Cinq Mondes

Le *Banho* est l'art ancestral du bain brésilien. Au-delà de se laver le corps, ce rituel était une façon de communier avec le pouvoir de l'eau et de se libérer de toute forme de tensions corporelles mais aussi psychiques. Les Brésiliens avaient l'habitude de plonger dans les cascades au cœur de la forêt amazonienne, pour communier avec le pouvoir rafraîchissant et purifiant de l'eau. Ils prenaient le temps de méditer, de se ressourcer spirituellement, de se régénérer grâce à la nature au rôle réellement thérapeutique. Les Brésiliens associaient au pouvoir de l'eau des plantes de la pharmacopée traditionnelle brésilienne, aux bienfaits vivifiants et fortifiants, pour dans un second temps réenergiser le corps et l'esprit. C'est dans l'esprit du *Rituel du Banho* que la marque *Cinq Mondes* a créé sa ligne *Brésil*. Le rituel revisité par *Cinq Mondes* se compose de la *Gelée*



du *Brésil*, du *Nectar du Brésil* et de l'*Eau du Brésil*, trois gestes beauté et fraîcheur aux douces notes de camu-camu, citron vert, eau de coco et cèdre blanc. Avec sa formule gelée givrée et son parfum rafraîchissant, la *Gelée du Brésil* fait de la douche quotidienne un véritable voyage sensoriel : la peau est douce et hydratée, les cheveux sont légers et souples.

Le *Nectar du Brésil* est lui un hydratant corps sous la douche, à la texture onctueuse et veloutée. Il associe le camu-camu et l'eau de coco pour leurs propriétés tonifiantes et hydratantes. Il s'applique sous la douche sur une peau humide et pénètre par légers massages, laissant la peau bien hydratée, fraîche et parfumée. Enfin, l'*Eau du Brésil* est une eau fraîche aromatique, composée d'essences de citron doux et citron vert

fusant, adoucis par des notes d'eau de coco et des senteurs de cèdre blanc, pour un fini velouté. Cette eau s'utilise sur le corps et les cheveux. ■ [www.cinqmondes.com](http://www.cinqmondes.com)



### Emulsion aux huiles essentielles

Quintessence des produits de soin *Yon-Ka*, ce fluide opalescent, non gras et sans alcool est un véritable concentré d'huiles essentielles purifiantes et réparatrices pour le visage. D'une efficacité parfaite contre les impuretés et leurs séquelles inesthétiques, *Emulsion Pure* permet à l'épiderme de se régénérer et de retrouver rapidement un aspect plus sain et plus lisse. Véritable produit SOS, 100% naturel et totalement sans alcool, il est efficace contre les piquûres, boutons, bleus, irritations de la peau, feu du rasoir et coups de soleil. Disponible chez les revendeurs agréés *Yon-Ka*. ■



### Huile au genêt pour le corps

Référence dans le monde de la thalasso-thérapie et du bien-être, le *Sofitel Quiberon Thalassa Sea & Spa* - situé en Bretagne Sud, sur la Presqu'île de Quiberon - allie deux établissements totalement rénovés en 2012 : l'un destiné au bien-être et le second à la diététique à travers une démarche holistique. Leader incontesté de la thalasso-thérapie et du bien-être, l'hôtel offre aujourd'hui plus de 50 ans d'expertise et de savoir-faire à ses hôtes. La thalasso-thérapie moderne s'impose comme un nouveau territoire de bien-être et *Sofitel Quiberon* en est un parfait ambassadeur au travers de ses deux entités : *Thalassa & Diététique*.

En parfait accord avec la qualité des services et des soins prodigués dans ses établissements, le *Sofitel Quiberon* propose une *Huile de Beauté à l'Absolue de Genêt*, dont il a l'exclusivité. La création de cette huile rare a été confiée à la marque *Kos Paris*.

Utilisé dans l'Antiquité pour honorer les rites sacrés, le genêt est un arbrisseau à fleurs jaunes qui pousse à l'état sauvage à Quiberon. L'*Huile de Beauté à l'Absolue de Genêt* est 100% naturelle et composée d'essences de genêt, d'abricot et de pépins de raisin. Elle exhale des notes marines et florales, évoquant les bords de mer de la Bretagne. Appliquée matin et/ou soir sur le corps et/ou les cheveux, cette huile de beauté - aux vertus tonifiantes et anti-âge - nourrit et illumine la peau. ■

[www.sofitel-quiberon-thalassa.com/fr](http://www.sofitel-quiberon-thalassa.com/fr)

### Journée du bien-être

La « *Journée mondiale du bien-être* » - une initiative mondiale lancée en 2012 et célébrée dans plus de quarante pays - mobilise les plus grands groupes hôteliers. En Belgique, le *Martin'Spa Bodywealth*, à Genvat,

Au total sept activités différentes sont à découvrir le samedi 11 juin, entre 8h et 16h. Cela va du « petit déjeuner santé » concocté par une nutritionniste à une séance de 20 minutes de massage, en passant par une session yoga pour retrouver harmonie entre le corps et l'esprit, une heure de « marche consciente et méditation » autour du Lac de Genvat, une heure de « zenergy » proposant un cours de renforcement musculaire et d'assouplissement en parfaite harmonie avec le rythme respiratoire, une heure de « *body burn* » qui est un cours de remise en forme et cardio. Au programme également : 7 petits tests pour déterminer ses atouts et faiblesses au niveau mobilité, stabilité articulaire et contrôle moteur. Des activités différentes à découvrir (gratuitement) selon son rythme et ses envies; le tout encadré par des coaches expérimentés. ■



participe à cette journée en proposant de nombreuses activités, offrant une occasion particulière de se faire plaisir, de changer ses habitudes et d'apprendre à bouger autrement, de prendre soin de soi en adoptant de nouvelles manières pour mieux vivre. Cette journée se veut le point de départ d'une prise de conscience plus globale, à savoir prendre soin de soi en adoptant de nouvelles habitudes de vie.

(*Martin'Spa Bodywealth*: avenue du Lac 87 - 1332 Genvat - ☎ 02.655 74 66 - [www.martinshotels.com](http://www.martinshotels.com))

L.BERTHU

## Soins visage et corps

### Un super kit de survie beauté...

Parce qu'une femme ne veut pas que sa peau soit le miroir de ses nuits trop courtes, de ses nerfs à vif, de ses excès de gourmandise ou autres signes de fatigue, la Maison **Guerlain** a imaginé *My Super Tips*, répondant rapidement et efficacement aux problèmes « beauté » du quotidien. *My Super Tips*, ce sont cinq produits proposés en petit format (15 ml) coloré et hyper pratique. Une nuit trop courte ? Une imperfection disgracieuse ? Les lèvres desséchées ? Le teint terne ? La solution est dans l'offre *My Super Tips*.

Soin récupérateur spécial nuit brève, *Midnight Secret* (bleu) est un cocktail d'ingrédients agissant en synergie pour défroisser les traits, repulper la peau et dégriser le teint. *Stop Spot* (vert) est le soin anti-imperfection, hautement concentré en camphre assainissant, qui permet de traiter et camoufler les rougeurs, boutons et autres petits défauts. De plus, il peut s'utiliser pour matifier la zone T. Soin doudoune par excellence, la *Crème SOS* (blanc) est un baume apaisant et réconfortant haute tolérance pour toutes les peaux en état de fragilité, qui alors s'échauffent, piquent, rougissent et ont absolument besoin d'un soin cocooning pour se rééquilibrer. Conçue pour la peau fragile du visage, la *Crème SOS* fait aussi des merveilles sur le corps ! Quand la peau a besoin d'un éclat tenseur instantané pour une mise en beauté express, elle peut compter sur *Radiance in a Flash* (jaune). Sa texture gel stretch retend et lisse la peau. Emprisonnés dans un film gainant, des actifs unificateurs de teint – comme l'armoise et le ruscus – boostent la micro-circulation et des nacres rosées et dorées sculptent la mine parfaite. Enfin, le matin pour repulper le sourire et le soir pour prévenir la déshydratation nocturne, la texture fine et fondante de *Super Lips* (rose) habillera les lèvres. Formulés à base de beurres et d'huiles – dont l'huile de pépins de raisin – ce baume à lèvres, riche et hydratant, répare et protège les lèvres.



### Le contour de l'oeil : zone à haut risque...

Le contour de l'oeil est la partie la plus expressive du visage, celle qui capte toutes



les attentions, mais aussi celle la plus vulnérable lorsque les années passent : rides et ridules, poches et cernes, et signes de fatigue s'y installent.

Les laboratoires **Filorga** lancent le programme *Optim-Eyes*, un trio de produits défatigants intensifs pour le contour de l'oeil. Trois produits complémentaires, trois formules expertes et ciblées pour traiter les problèmes de perte de jeunesse du regard.

Autour de son soin culte hydratant, effaceur de cernes, réducteur de poches et repulpeur de rides – *Optim-Eyes* – un rituel regard complet aidant à corriger simultanément les

poches, les cernes, les rides, la déshydratation et même l'appauvrissement de la frange des cils, a été développé. Les deux nouveautés proposées sont d'une part, la formule bi-phasée (huile/eau) *Optim-Eyes Lotion*, mi-démaquillant et mi-sérum hydratant et défatigant. Il a aussi un effet de renforcement des cils et enlève parfaitement les mascaras waterproof. D'autre part, *Optim-Eyes Patches*, des patches défatigants express pour rafraîchir le regard en 15 minutes. Ils stimulent la micro-circulation cutanée, gomment les cernes, dégonflent les poches et défroissent la peau. Vendus en pharmacie.

### Hydratation et fraîcheur instantanées pour le corps...

Premier gel pour le corps de **Biotherm** qui nourrit et hydrate la peau en profondeur, tout en procurant une sensation de fraîcheur immédiate, *Aqua-Gelée Ultra Fresh Body* concentre



toute la fraîcheur d'un soin hydratant pour le visage dans une formule pour le corps. Dès l'application, ce soin est absorbé instantanément par la peau pour une hydratation immédiate et intense. Sa formule régénératrice s'inspire des micro-organismes aquatiques, du plancton et des algues, qui partagent des caractéristiques biologiques et une parfaite affinité avec les cellules de la peau. Sa texture gel aqueuse, fraîche, non collante et sans paraben est adaptée aux peaux sensibles à sèches. Un soin corps idéal pour les journées chaudes d'été, qui laisse la peau fraîche et hydratée.

### Voile lacté précieux pour le corps...

Pour une peau lissée, parfaitement hydratée, unifiée, plus lumineuse et soyeuse, **Nuxe** a créé *Prodigieux Lait Parfumé pour le Corps*. Sa texture, voluptueuse et subtilement irisée, pénètre immédiatement dans la peau pour que le corps s'illumine de beauté. Sa formule, composée à plus de 91% d'ingrédients d'origine naturelle, est enrichie de six huiles végétales précieuses – camélia, argan, amande douce, macadamia, noisette et bourrache – pour hydrater durablement la peau et magnifier son éclat. Son parfum emprunté à l'*Huile Prodigieuse*, aux notes solaires de fleur d'oranger, de magnolia et de vanille, est très flatteur. Vendu en pharmacie.



### Spécifique pour la gent masculine...

Sécheresse, tiraillement, rugosité, brillance, dilatation des pores, peau sensible après le rasage... Autant de problèmes cutanés auxquels les hommes font face. Pour eux, **Shiseido** a développé *Hydro Master Gel*. Un hydratant sous forme de gel rafraîchissant qui corrige de multiples problèmes cutanés et rend la peau instantanément hydratée et équilibrée. La technologie «*Hydro Master*» – associant extrait de fleur de lamier blanc, extrait de bouleau blanc et extrait d'ononis – permet à la peau de contrôler son niveau d'hydratation tout en améliorant son apparence générale. Elle devient plus lisse et souple, l'apparence des pores est minimisée, l'excès de sébum est sous contrôle et le rasage se fait moins irritant. *Hydro Master Gel* contient aussi de l'extrait de racine de pivoine pour bloquer l'activation de l'enzyme lipase; cette dernière détériore le sébum en acides gras libres qui ont un effet négatif sur la peau et sont la cause de l'apparition des imperfections.



### Soin anti-âge global...

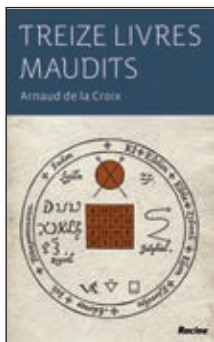
Un produit visage qui s'adresse aux femmes – quelque soit leur âge ou leur type de peau – qui cherchent une efficacité anti-âge inégalée, une haute sécurité et innocuité, est ce que propose la marque **Galénic** avec son *Secret d'Excellence*. Une crème hydratante, ultime correction de tous les signes de l'âge, qui lisse les rides et ridules, repulpe la peau, l'hydrate, unifie et affine le grain de peau, et corrige les irrégularités du teint. L'actif principal entrant dans sa composition est l'Algue des Neiges qui a le pouvoir exceptionnel de créer des molécules de longévité capables de défier les signes du temps qui passe et de préserver la jeunesse de la peau. Les actifs complémentaires sont les vitamines B3, C et E, pour éclairer le teint, protéger des radicaux libres et unifier le grain de peau; l'acide hyaluronique combiné à la glycérine pour un effet hydratant et repulpant; ainsi que des agents flouteurs optiques poudrés pour une matité parfaite et un grain de peau affiné. Cette crème à la blancheur immaculée, fine et fondante, est discrètement parfumée d'un bouquet floral composé de muguet, rose et fleur de cassissier. Vendu en pharmacie.



## TREIZE LIVRES MAUDITS

par Arnaud de la Croix (Editions Racine, 2016)

Cette enquête bien menée ne s'adresse guère aux spécialistes mais à ceux pour lesquels ces livres, souvent maudits, ne figurent pas dans leur bibliothèque. Pour s'y retrouver clairement, une liste s'impose : « Le livre d'Henoch », « L'évangile de Judas », « Le livre de l'émeraude », « Le livre des deux principes », « Le livre de l'ange Raziel », « Le traité des trois imposteurs », « Le Grand Albert », « Le codex Voynich », « Les Centuries », « Le Fama fraternitatis », « Le livre muet », « Le livre de la loi » et le « Necronomicon ». Plutôt que d'utiliser un « flou artistique », convenons-en, sur ces treize ouvrages nous n'en avons lu que deux : « Le Grand Albert » et « Les Centuries » de Nostradamus. A propos du « Livre d'Henoch », il est bon de savoir qu'il fut découvert en 1947, parmi les manuscrits de la mer Morte, dans les grottes de Qumrân par un berger à la recherche de ses bêtes. De surcroît, ce texte est rédigé dans une langue inconnue. Dans « Le livre d'émeraude » al-Rawandi, philosophe et poète arabe, précise une pensée en parfaite adéquation avec nos préoccupations contemporaines :  
*Si le Prophète [Mahomet] vient pour confirmer ce que la raison connaît comme bien ou mauvais, licite ou illicite, alors nous considérons sa mission comme nulle et ses preuves inutiles, car la raison nous suffit pour le savoir. Si sa mission contredit les conclusions de la raison, nous rejetons alors la prophétie.*



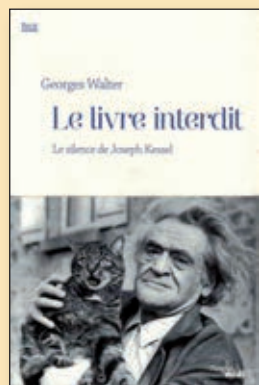
Amand de la Croix nous aide à comprendre la Kabbale et les noyaux du judaïsme. Nous n'en n'avons que de vagues notions. Quant au mystère qui entoure la plupart des manuscrits, il nous donne cette référence :  
*Différents mathématiciens, linguistes, cryptographes – des casseurs de code parfois célèbres, tel l'Américain William F. Friedman qui a « craqué » les codes secrets japonais durant la Seconde Guerre Mondiale – ou encore des informaticiens se sont acharnés, parfois pendant de longues années, à déchiffrer ce contenu. Sans résultats probants jusqu'ici.*  
 Ces mystères font naître la passion pour un sujet dont les lignes de force ne seront jamais élucidées.  
 Pour quelle prodigieuse intuition Nostradamus eut-il l'instinct de la désolante fuite à Varennes de Louis XVI ?  
*« De nuit viendra par la forest de Raines  
 Deux pars vaultorte Herne la pierre blanche.  
 Le moyne noir en gris dedans Varennes  
 Eslu cap cause rétempete, feu sang tranche. »*  
 Une majorité de ces livres hors-la-loi se retrouvent en filigrane dans les œuvres de Jean Ray ou de H.P. Lovecraft.

## LE LIVRE INTERDIT - LE SILENCE DE JOSEPH KESSEL

par Georges Walter (éditeur Cherche-Midi, 2016)

Dans ma prime adolescence, j'étais fou de l'œuvre de Joseph Kessel. Ses livres s'entassaient chez moi - je les ai tous lus - jusqu'au jour où Radio Luxembourg me demande une interview du grand écrivain (oui, on peut dire ça). La rencontre a lieu à l'Hôtel de Ville de Bruxelles, lors d'une réunion des « Alcooliques anonymes ». Kessel m'avait bien fait rire lorsqu'il a déclaré : « Lorsque je suis plus soûl que d'habitude, c'est quand je suis chez les *Alcooliques Anonymes* ». Cela dit, Joseph Kessel m'a fort déçu en refusant l'interview :

« Quelqu'un de Radio Luxembourg est déjà venu ». C'était faux, et avec la fougue de mes vingt ans, je ne me suis pas retenu de lui dire ce que j'en pensais. Très curieusement, il a semblé apprécier ma franchise, tout en restant sur ses positions. Quelques semaines plus tard, à Paris au « Fouquet's », je suis tombé nez à nez avec lui. Il m'a reconnu et m'a invité à boire un verre en compagnie du metteur en scène Anatole Litvak. Je retrouvais le Kessel « superbe et généreux ».



Le livre de Georges Walter est plein de charme, d'émotion et de délicatesse; un livre sur la grande amitié qui a lié l'auteur, Georges Walter et Kessel jusqu'au dernier souffle du « Vieux Lion » le 23 juillet 1974. Walter a consacré des pages magnifiques à la vieillesse de l'écrivain, son grand amour pour sa femme irlandaise, Michèle O'Brien, le combat constamment perdu par elle contre sa dépendance à l'alcool. Georges Walter va insister auprès de son ami pour qu'il écrive enfin un livre sur sa mère Raïssa. Après mille stratagèmes sans plus d'effet, Jef finira par dire à son ami qu'il n'écrirait pas le livre sur sa mère. « Je te demande de ne m'en parler plus jamais. Plus jamais ». Tel était le secret de Joseph Kessel.

## UNE INDIFFÉRENCE DE REBELLION

par Pol Vandromme (éditions Pierre-Guillaume de Roux, 2015)

Étincelant ! l'ouvrage posthume de Pol Vandromme. Ayant ressenti que « la fin du voyage approchait », il a sélectionné les sujets et rédigé les textes de liaison, brillants ou nostalgiques, reflets fidèles de sa manière unique. En Belgique, personne n'a écrit aussi bien et avec autant de virtuosité. Les responsables culturels sont généralement des veaux. Dès lors, on continue à idolâtrer ce pauvre Maurice Carême, plutôt que d'honorer Robert Goffin ou Marcel Thiry. De l'Académie à la presse généraliste, les ratés veillent. Ils emportent le morceau car ils sont une écrasante majorité dans tous les domaines de l'art. Mes cris ne serviront à rien, mais qu'on me laisse au moins les pousser ! Les joyeux gauchistes vous diront que c'était un homme de droite, comme si c'était une tare. Ne confondons pas la droite noble et l'extrême droite, haïssable il est vrai. Si Do-

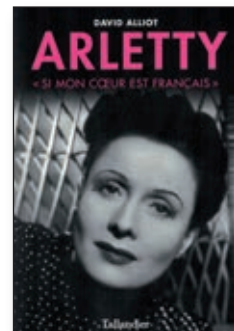


nald Trump aux Etats-Unis et Marine Le Pen en France arrivaient au pouvoir, ce serait une catastrophe mondiale. Pol Vandromme fut le premier à démontrer l'infantilisme du « Petit Prince » ou la suprématie d'Albert Camus dans la littérature d'après-guerre, heureusement dominée par Jean-Paul Sartre, écrivain de grand talent. Détecteur de talent, on doit à Vandromme la révélation du coruscant talent de Dominique de Roux ou de Ariel Denis. De nos jours, on n'ose plus rien dire. Vandromme lui, clamait ses vérités avec une inébranlable franchise. Lorsque de Gaulle est entré dans la Pléiade avec ses « Mémoires », il écrit :  
*Avec cela en prime, quel écrivain ! le Bossuet des popotes, le Chateaubriand des lendemains de la veille, Saint-Simon sans les longueurs et Retz sans la friponnerie.*  
 Si vous manquez d'air, lisez Vandromme.

## ARLETTY, « SI MON CŒUR EST FRANÇAIS »

par David Alliot (éditions Tallandier, 2016)

Parmi les bonheurs de ma vie, celui d'avoir été un des amis d'Arletty demeure bien ancré en moi. J'avais été très inquiet, lorsque j'ai appris qu'une biographie allait paraître. Lorsque j'ai su que l'auteur en était David Alliot, ça allait mieux. J'avais beaucoup aimé son remarquable « D'un Céline à l'Autre <sup>1</sup> ». Des nombreux ouvrages sur Arletty, celui-ci me paraît être le meilleur, dans la mesure où l'auteur a pris la peine de consulter des archives inédites aux Renseignements Généraux et aux Archives Nationales. Aucuns des biographes d'Arletty, que ce soient Philippe Anotti, Denis Demonpion, Jean-Pierre de Cucovici, Pierre Monier ou plus anciennement Michel Perrin (1953) n'ont eu ce bon réflexe. Après que Sacha Guitry ait rendu l'esprit en 1957, je fus son premier biographe <sup>2</sup>. Dès lors, je croyais tout savoir sur le Maître et son entourage. Or, David Alliot m'apprend que la cinquième Madame Guitry, Lana Maroni, les-bienne notoire, fit à seize ans ses débuts dans la prostitution sur les trottoirs de Bucarest. Et que ceux qui doutent encore, septante ans après la Libération de l'innocence d'Arletty vis-à-vis de la collaboration, apprennent par cœur ce qu'écrit avec lucidité David Alliot :  
*Le seul reproche que l'on puisse faire à Arletty est d'avoir aimé un soldat allemand. Il n'y a aucune activité politique, aucun engagement quelconque vis-à-vis du Reich.*  
 A noter en lettre de feu.



1. Collection « Bouquins » chez Robert Laffont  
 2. « Le règne de Sacha Guitry » par Marc Danval (édition De Méyère)

Marc DANVAL

## Festival Voce et Organo

Cette année, l'asbl *Voce et Organo* célèbre le 20<sup>e</sup> anniversaire de son Festival : quatre concerts de musique ancienne seront donnés les 17, 20, 24 et 27 août dans l'Eglise *Notre-Dame de la Chapelle* (Place de la Chapelle à Bruxelles).

Berceau de la musique baroque, l'Italie sera à l'honneur, avec une programmation mettant en valeur d'une part, les instruments à vent (*Alta Capella*) et d'autre part, les instruments à cordes (*Bassa Capella*). Un rendez-vous incontournable des amateurs de musique ancienne à Bruxelles cet été!

Le premier volet de la programmation 2016 permettra d'entendre deux ensembles d'instruments à vent. Le mercredi 17 août, l'*Ensemble Oltremontano*, sous la direction de *Wim Becu* et en compagnie d'*Arnaud Van de Cauter*, à l'orgue, dans des œuvres d'*Andrea Gabrieli*, génial musicien à la basilique Saint Marc de Venise. Et le samedi 20, la « carte blanche » de *Lambert Colson* - jeune musicien de chez nous, avec son ensemble *InAlto* - sera l'occasion de découvrir un programme conçu autour de l'art de la diminution en Italie, avec un duo de cornets à bouquin, l'orgue et une basse d'archet.

Le second volet de la programmation mettra les instruments à archets et le chant à l'honneur

avec des répertoires permettant de découvrir les liens entre l'Italie et le reste de l'Europe sur le plan musical. Le mercredi 24, *La Divina Armonia*, *Mauro Borgioni* (basse) et l'organiste *Lorenzo Ghielmi* interpréteront des cantates baroques allemandes de la seconde moitié du XVII<sup>e</sup> siècle, qui sont en filiation directe avec le répertoire italien du début du XVII<sup>e</sup>.



Et pour clôturer ce Festival 2016, place à *La Petite Bande*, sous la direction de *Sigiswald Kuijken*, en compagnie du chanteur *Reinoud van Mechelen* et de l'organiste *Benjamin Alard*; un programme où s'entremêleront musique italienne et allemande dans des œuvres de Frescobaldi, Castello, Schütz, Buxtehude, etc. ■

S.D.

(Info: ☎ 02 675 71 62 - [www.placedelachapelle.be](http://www.placedelachapelle.be) - [www.voceorgano.be](http://www.voceorgano.be))



## Tapis de Fleurs au design japonais

Pour sa 20<sup>e</sup> édition, le *Tapis de Fleurs de Bruxelles* revêtira un design japonais afin de célébrer les 150 ans d'amitié belgo-japonaise. Environ 1.800 m<sup>2</sup> de bégonias composeront une tapisserie éphémère, de 75 m de long sur 25 m de large, inspirée des représentations japonaises pour les fleurs, les oiseaux, le vent et la lune, utilisées pour décrire la beauté de la nature. Jouissant d'un climat tempéré, le Japon connaît quatre saisons bien distinctes permettant l'écllosion d'une flore exceptionnellement variée.

En août 1866, la Belgique et le Japon signaient leur premier traité d'amitié, de commerce et de navigation. Cet événement marquera le début d'une longue histoire entre les deux nations qui, depuis, entretiennent des relations diplomatiques, commerciales et ami-

cales riches et solides.

Le public pourra donc découvrir, du 12 au 15 août sur la Grand-Place de Bruxelles, un Tapis de Fleurs illustrant l'élégance japonaise et composé de 600.000 bégonias, ainsi que de dahlias, d'herbes et d'écorces de bois teintées. L'inauguration de cette création artistique florale aura lieu le jeudi 12, lors d'une soirée festive avec spectacle « son et lumière » inspiré de l'opéra italien « Madame Butterfly » du célèbre compositeur Giacomo Puccini.

Les 13, 14 et 15 août, de 10h à 22h, ce tapis chatoyant pourra également être admiré du balcon de l'Hôtel de Ville d'où l'on a une splendide vue panoramique (entrée : 5 € - gratuit pour les moins de 10 ans). ■

M.V.D.

([www.flowercarpet.be](http://www.flowercarpet.be))

## Jeep Willys à l'Autoworld

Par le biais d'une exposition regroupant une dizaine de modèles et présentée du 4 au 30 juin, l'*Autoworld* à Bruxelles met en valeur le mythique véhicule « *Jeep Willys* ». Les modèles *Jeep Willys* exposés couvrent une période de quatre décennies (1946-1986) et l'exposition se complète de nombreux documents et de modèles réduits.

plaires furent produits, dont 50 dotés d'une direction sur les quatre roues. Mais très vite c'est la *Willys MB* qui prendra le relais, avec un moteur un peu plus léger de 54CV, un levier de vitesse au sol et un poids total réduit. La *Jeep Willys* fut utilisée sur de nombreux fronts militaires, de l'Europe à l'Afrique du Nord jusqu'à la Guerre de Co-

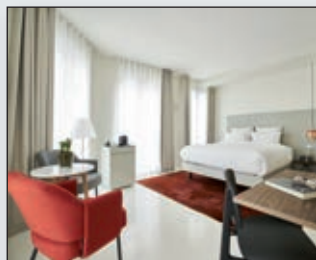


Plus connue sous le nom de « *Jeep* », la *Willys* est un des premiers « tout-terrain » de l'histoire automobile. Elle est à la fois l'emblème de la Seconde Guerre mondiale et celui de la liberté. Le fabricant *Willys-Overland* commença la production du type MA en juin 1941: véhicule à moteur essence de 4 cylindres en ligne et d'une puissance de 60CV. 1.500 exem-

plaires (1950-1953). En Belgique, la *Jeep Willys* était commercialisée par *Wilford* dont les principaux clients étaient des agriculteurs. L'armée belge et la gendarmerie en commandèrent également. Ce véhicule a été utilisé jusqu'au début des années '80. ■

C.F.

(Info: ☎ 02.736 41 65  
[www.autoworld.be](http://www.autoworld.be))



## 9 Hotel Sablon

Après le *9 Hotel Central* situé rue des Colonies, c'est un second hôtel du groupe « *9 Hotel Collection* » qui vient de s'ouvrir au cœur de Bruxelles: le *9 Hotel Sablon* se situant - comme son nom l'évoque - dans le quartier du Sablon et qui propose un nouveau concept hôtelier répondant aux exigences d'une clientèle moderne et trendy.

Dès l'entrée dans le lobby, le visiteur se trouve plongé dans l'univers d'une galerie d'art avec une exposition d'œuvres - évoluant dans le temps - et découvrir un lieu d'enrichissement, d'expérience et de découverte grâce à des œuvres disposées dans les espaces communs. Cet établissement hôtelier compte 34 chambres et suites, où se côtoient des meubles dépareillés et colorés, chinés ou réalisés sur mesure, un grand tapis ethnique, le tout reflétant un esprit éclectique et original dans un style « *Arty* » pleinement assumé.

L'hôtel est doté d'un bar, ouvert 24h/24 en self-service, d'un espace de co-working avec accès wifi gratuit illimité, d'un business corner et aussi d'un espace bien-être avec piscine et bain à remous ainsi qu'un sauna finlandais. ■

C.F.

(*9 Hotel Sablon*: 2 rue de la Paille - 1000 Bruxelles - ☎ 02.880 07 01)

## La Tournée des Châteaux

Du 14 juillet au 31 août, le *Théâtre Royal des Galeries* présentera, dans le cadre de sa *Tournée des Châteaux*, la comédie « *Peau de Vache* » de Pierre Barillet et Jean-Pierre Gredy.

Mais voilà qu'une jeune femme survient : Pauline, toute de douceur et de soumission; tout l'opposé de Marion. Vulnérable et sensible, elle est l'incarnation même de la gentillesse. Un match, dont Alexis sera l'enjeu,



Perrine Delers et Pierre Pigeolet dans « *Peau de vache* »

Marion, surnommée depuis l'enfance « peau de vache » par ses frères, est l'épouse d'Alexis Brucker, un célèbre violoncelliste. Entière, absolue, voire brutale, elle veille jalousement sur celui qui s'abrite, avec une philosophie toute masculine, derrière les intransigeances et les cris de sa tumultueuse compagnie.

Marion affirme « qu'une bonne vacherie ça réveille » et « que la gentillesse c'est une solution de paresse ». Elle mène ainsi joyeusement la vie dure à tous ceux qui l'approchent, que ce soit le brave Cazenave, vétérinaire porté sur la bouteille, ou les campagnards du week-end, les Durand-Bénéchol, des nouveaux riches...

va s'engager entre les deux femmes. De la méchanceté ou de la bonté, qui l'emportera ? Et de l'angélique Pauline à la terrible Marion, laquelle est la vraie « peau de vache » ?

Une pièce mise en scène par David Michels et interprétée par Perrine Delers, Pierre Pigeolet, Frédéric Clou, Laurent Renard, Colette Sodoyez et Eléonore Peltier. A découvrir dans de nombreux châteaux et demeures historiques de Wallonie, ainsi qu'au *Château du Karreveld* à Bruxelles, où la pièce sera jouée les 25 juillet et 16 août, à 20h.

Les lieux et dates des représentations sont détaillés sur le site [www.trg.be](http://www.trg.be) ■

M.VD

## Amadeus à l'Abbaye de Villers-la-Ville

Le 30e spectacle en plein air, présenté par *Del Diffusion*, dans les ruines de l'Abbaye de Villers-la-Ville est « *Amadeus* » de *Peter Shaffer*, dans une mise en scène d'Alexis Goslain, et co-produit avec le *Théâtre Royal des Galeries*.

Un spectacle flamboyant, emmené par une grande équipe dans une mise en scène ample, une scénographie monumentale et sur les plus belles musiques de Mozart.

Il s'agit de la confrontation légendaire entre Mozart et Salieri.

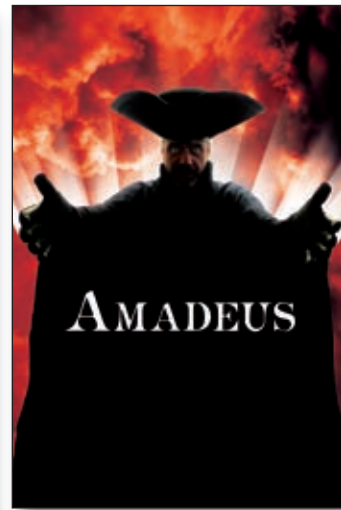
mais sans grande éducation. Mozart est en voie de devenir le plus grand compositeur du siècle. Salieri est rongé par la jalousie jusqu'à plonger dans une folie vengeresse. Comprenant la menace que représente pour lui le jeune Mozart, il essaie de l'évincer, tout en l'approchant afin de déceler la raison pour laquelle il est si doué.

C'est *Denis Carpentier* qui joue le rôle de Mozart, *Didier Colfs* celui de Salieri.

L'adaptation scénique et la scénographie sont l'oeuvre de *Patrick de Longrée* - également



A Vienne en 1781, le compositeur Salieri jouit pleinement de la faveur de l'Empereur. C'est à cette époque qu'un jeune prodige, du nom de Wolfgang Amadeus Mozart, parcourt l'Europe et fait irruption à la Cour, précédé d'une flatteuse réputation,



producteur du spectacle - et les costumes et décors peints sont signés *Thierry Bosquet*.

Le spectacle sera présenté du 13 juillet au 6 août. ■

M.VD.

(Info: ☎ 070. 224 304  
[www.amadeus2016.be](http://www.amadeus2016.be))

## Wrjnger de Bunny Rogers

Jusqu'au 16 juillet, l'exposition « *Bunny Rogers - Wrjnger* » se tient à la *Fondation De 11 Lijnen*, dans une splendide ferme du 16e siècle, dans les polders près d'Ostende.

Le titre de l'exposition fait référence au livre « *Wringer* » de *Jerry Spinelli*, racontant l'histoire de l'avancée en âge d'un garçon qui refuse la tradition de tir au pigeon d'une petite ville et, par conséquent, le fait que l'on torde le cou aux pigeons pour s'assurer de leur mort. Pour la *Fondation De 11 Lijnen*, *Bunny Rogers* (née en 1990 à Houston, Texas, USA) a créé une installation sculpturale composée de pigeons en céramique déposés sur le sol de la galerie. En plus de rideaux et de drapeaux réalisés spécialement pour l'occasion, d'une carpe à bandes de couleurs



mops amplifient les idées de 'moralité grise', sont un prisme pour regarder le monde et sont la définition de la grisaille

symboliques - le rouge du sang des pigeons, le jaune de leurs yeux quand on leur tord le cou, le bleu et le gris de leur plumage -, l'exposition comprend cinq serpillières (mops) de couleurs différentes, avec



du fil de coton spécialement teint en gris. L'artiste explique: « *Les*

invités à développer des projets uniques, spécifiques au site. ■

*elle-même. Le gris est la nuance la plus importante, celle qui englobe tout; c'est l'absence de ce qui peut être distingué - la dissolution de ce qui peut être représenté.* » Il s'agit d'un travail abouti, car imaginé et réalisé du début jusqu'à l'extrême fin, puisque même les fantômes des pigeons sont représentés.

*Bunny Rogers* fait partie de la première génération d'artistes qui ont grandi avec Internet. Elle fait des installations, de la sculpture, de la vidéo, de l'animation.

La *Fondation De 11 Lijnen* est un espace d'exposition consacré à l'art contemporain. Elle se veut un lieu inspirant, authentique et invitant à la réflexion créatrice.

Des artistes révolutionnaires sont

**Sanya BECHET**

(*Fondation De 11 Lijnen, Groenedijkstraat 1, 8460 Oudenburg* - ☎ 059 27 07 57 - [www.de11lijnen.com](http://www.de11lijnen.com))



## Vitrine des nouveautés



Coutumier d'une réinterprétation de ses *Eaux d'Été*, **Issey Miyake** propose, cette année, des *Eaux d'Été* célébrant l'aube et les halos étincelants du soleil émergent. Pour homme, c'est une Eau de Toilette évoquant la fraîcheur fusante du kiwi associée à des notes épicées et fruitées de coriandre et de pamplemousse. Puis viennent l'ananas et la muscade dans la note de cœur, suivis par le duo vétiver-cyprès qui confère sensualité au sillage final. Pour femme, c'est une fragrance florale fruitée, mêlant notes acidulées de pamplemousse rose et litchi, et associées aux accents pétillants du fruit de la passion et de goyave. Des notes florales aquatiques viennent arrondir la composition avant de se mêler aux bois et à l'infusion de vanille.

Cette Eau de Toilette féminine *Agua Del Sol* est la 24<sup>e</sup> incarnation des fragrances estivales d'**Escada**. Senteur intense aux notes de tête fruitées de granité de poire rafraîchissantes et pétillantes, assorties de sorbet glacé à la framboise et sublimées par des zestes d'agrumes italiens et des touches toniques de poivre rose. Ensuite, des notes onctueuses de nectar d'abricot au cœur, pondérées par de délicats pétales de rose, viennent compléter ce magnifique cocktail fruité. Une sensualité assumée émane des notes de fond avec un mélange de fève tonka, de bois de santal et de musc blanc.



Lancé en 2013, le parfum féminin iconique *Extatic* de **Balmain** se dévoile aujourd'hui sous une nouvelle interprétation : *Extatic Gold Musk*, caractérisé par une senteur florale plus musquée et sophistiquée. Un nouveau jus à fort pouvoir d'addiction résultant de l'alliance de bergamote et d'aldéhydes, qui constitue l'ouverture du parfum. Du tiaré exotique et du cachemire sensuel, accompagné de bois d'akigala, forment les notes de cœur de la fragrance et les notes de fond sont composées de bois de santal, de résines et de musc animal. Vendu en exclusivité chez Ici Paris XL.

La marque italienne **Missoni** lance sa nouvelle Eau de Parfum pour femme : *Missoni Eau de Parfum*, une fragrance fleurie-fruitée-boisée, où la délicatesse du jasmin et la sensualité du mahonial (molécule aromatique) sont accompagnées de notes enveloppantes de bois et de fève tonka. Des agrumes italiens complètent l'accord harmonieux de ce parfum. Disponible en exclusivité chez Planet Parfum.



Un nouveau chapitre de l'histoire de la collection des fragrances haute couture **Armani/Privé** s'ouvre avec la « *Ligne des Terres Précieuses* », une invitation poétique aux origines des civilisations, dont les deux premiers opus sont *Vert Malachite* et *Rouge Malachite* : un hommage à la Russie où cette pierre est légendaire.

Ethérée et puissante, la fragrance *Vert Malachite* révèle une sensualité toute féminine. Florale, son parfum à la fois frais et enivrant laisse un sillage doux mais très présent. Les plus nobles essences naturelles (orange amère, poivre rose, ylang-ylang, jasmin sambac, vanille et benjoin) associées à la fleur de lys créent un accord lumineux. Quant au parfum *Rouge Malachite*, il évoque un univers incandescent où la tubéreuse exhale son opulence et sa volupté. Un accord charnel aux tonalités exubérantes – tubéreuse, sauge, poivre rose, ylang-ylang, jasmin, cashmeran, benjoin – navigue ainsi entre énergie et douceur.



À l'Eau de Parfum *Acqua di Giò* initial de **Giorgio Armani** – un citrus boisé offrant un départ fusant de menthe froissée et de fruits, puis un cœur floral transparent construit sur le jasmin et la pivoine, ainsi qu'un fond de bois ambré marié à un accord « sucre caramélisé » – viennent se joindre deux nouvelles déclinaisons : *Aria di Giò* et *Sun di Giò*. Pour former ensemble la trilogie « eau, air, soleil ».

Dans son flacon bleu doux, le boisé-hespéridé *Air di Giò* évoque les embruns marins. Mandarine, néroli et poivre rose composent sa note de tête; son cœur est un bouquet de fleur d'oranger, ylang et pivoine; et un accord boisé de patchouli, musc et mousse se révèle en note de fond. Quant à la fragrance lumineuse *Sun di Giò*, dans son flacon ambré, elle s'ouvre sur une envolée de bergamote et de freesia, couplée à un accord marin; son cœur floral associe jasmin sambac, ylang et fleur de frangipanier; et son élégant fond chaud est composé d'iris, de vanille et de benjoin.

Créé en 1976, *First* est le premier parfum du joaillier **Van Cleef & Arpels**, qui pour célébrer ce quarantième anniversaire présente une variation moderne : *So First*. Une Eau de Parfum dans laquelle se retrouve la trame fleurie du parfum original, portée par la fraîcheur de la bergamote en tête, étoffée par le charme lumineux du magnolia. Son cœur se développe autour d'un bouquet floral (jasmin, fleur de frangipanier et freesia) aux notes solaires et envoûtantes; ces fleurs blanches s'épanouissent ensuite sur un fond teinté de santal, de muscs et de vanille. En vente chez Ici Paris XL, Planet Parfum et Galeria Inno.



Cinquième « eau parfumée au thé » de **Bulgari**, cette *Eau Parfumée au Thé Noir*, inspirée du thé noir de Chine, est une somptueuse Eau de Cologne aux notes intenses et racées. Un parfum boisé et floral qui laisse une magnifique empreinte indélébile tant sur la peau d'un homme que celle d'une femme. Une fragrance unisexe, intense et luxueuse qui s'ouvre sur une note de tête précieuse d'absolue de rose de Damas et de nuances fruitées d'essence de bergamote verte. Associé au thé noir, le magnolia enveloppe la fragrance de fluidité et de fraîcheur. Enfin les notes chaudes de patchouli et de bois de oud se conjuguent au thé noir et apportent une aura mystérieuse.





## D'Oude Pastorie à Maxime Colin

C'est dans un ancien presbytère du 16e siècle, entouré de verdure - un écrin préservé à l'écart de la ville - où se trouvait l'établissement D'Oude Pastorie, que *Maxime Colin* vient d'ouvrir son restaurant éponyme. Un projet concrétisé avec la collaboration de son frère Gaëtan.

Un cadre bucolique entièrement rénové: sol en parquet; murs recouverts de tissus bleu nuit, or et bronze; chaises à haut dossier; nappage blanc... Tout confère à un décor raffiné, feutré et intime. Les salles permettent d'accueillir 26 convives et se complètent d'une table d'hôte et d'une belle salle de banquet à l'étage.

*Maxime Colin* - nommé jeune Chef de l'année au guide *Gault & Millau 2016* - pratique, sur de belles bases classiques, une cuisine dans l'air du temps, se classant entre néo-bistronomie et gastronomie raffinée. Respectueux des saveurs natu-

relles, il maîtrise parfaitement les cuissons. Une carte restreinte certes, mais des produits de qualité cuisinés avec grand soin.

Une carte menu de 3, 4, 5 ou 6 services, de 47 € à 80 €, ainsi qu'un lunch de 2 ou 3 services, respectivement à 25 € et 28 €, sont proposés.

La carte des vins comportant des crus de toutes origines - bio ou non - propose des valeurs sûres comme de séduisantes découvertes, à des prix raisonnables.

Le service est stylé et courtois. Ce restaurant est doté d'une terrasse champêtre, face à un petit lac naturel, où il est agréable de s'attabler par beau temps. Il est doté d'un vaste parking et est ouvert midi et soir, du mardi au vendredi, ainsi que le samedi soir et le dimanche midi. ■

C.F.

(Restaurant *Maxime Colin* :  
1 Pastoorkesweg - 1950 Kraainem -  
☎ 02.720 63 46 - [www.maximecolin.be](http://www.maximecolin.be))

## Des spécialités Corné Port-Royal

Marqué traditionnellement par la fête des pères, le mois de juin sera, cette année, également



lément synonyme de coup d'envoi du championnat d'Europe de football. Pour l'occasion, le chocolatier *Corné Port-Royal* propose quelques nouveautés gourmandes bien ciblées. Comme, son ballotin - garni de pralines au chocolat noir (*All Dark*), au lait (*All Milk*) ou d'un assortiment varié - qui revêt un maillot noir/jaune/rouge. Mais

également de mignons petits ballons de foot creux, déclinés en version chocolat noir, lait et blanc; des lettres en chocolat crunchy, réalisées en chocolat au lait ou noir et fourrées de riz soufflé, à présenter, par exemple, sur la table du petit déjeuner. Ou encore la jolie boîte carrée, garnie d'un assortiment de 9 pralines, dans la collection « *Le Petit Nicolas* ». ■

L.B.

([www.corneportroyal.com](http://www.corneportroyal.com))

## Rooftop 58

Inauguré en 1955 dans la perspective de l'Exposition Universelle de Bruxelles, le *Parking 58* était à l'époque un bâtiment d'une singulière modernité, symbole d'un nouvel urbanisme. Cet imposant édifice de dix étages est destiné à disparaître dans un avenir proche.

rasse, située au 10e étage du bâtiment et offrant une vue à 360° sur la ville, accueille, du 1er juin au 30 septembre, un restaurant unique - sous une verrière de cristal de 240 m<sup>2</sup> - orchestré par le Chef *Sang-Hoon Degeimbre*.

Le midi, le restaurant est ouvert



Mais avant sa destruction qui fera place à un nouveau projet, cet endroit livrera ses derniers secrets et diffusera toute sa magie grâce au concept éphémère *Rooftop 58* qui y est installé. En effet, l'immense ter-

rasse, situé au 10e étage du bâtiment et offrant une vue à 360° sur la ville, accueille, du 1er juin au 30 septembre, un restaurant unique - sous une verrière de cristal de 240 m<sup>2</sup> - orchestré par le Chef *Sang-Hoon Degeimbre*.

Le midi, le restaurant est ouvert

([www.rooftop58.be](http://www.rooftop58.be))

C.F.

## Guide Delta Bruxelles

C'est dans le cadre enchanteur de l'auberge-restaurant *Au Repos des Chasseurs*, à Watermael-Boitsfort, à l'orée de la Forêt de Soignes, qu'a eu lieu la présentation de l'édition 2016-

dition (hors boissons).

Quant au palmarès du *Guide Delta Bruxelles* - davantage axé sur la découverte de jeunes chefs et de jeunes maisons que sur la consécration de tables bien connues -, il met à l'honneur cette année les restaurants



2017 du *Guide Delta Bruxelles & Périphérie* ainsi que la remise des « *Delta* » d'or, d'argent et de bronze.

Parution ce printemps donc de la 39e édition du *Guide Delta Bruxelles & Périphérie*, reprenant au total 980 établissements : 838 restaurants, 142 hôtels et salles de séminaires de la Région de Bruxelles Capitale et sa périphérie. Des adresses, sélectionnées dans tous les quartiers et dans tous les genres, y sont répertoriées et commentées par les chroniqueurs du guide. Le « *Passeport Découverte* », inséré au centre du guide et qui connaît un beau succès, est repris dans cette nouvelle édition avec 45 adresses gourmandes proposant une réduction de 30% sur l'ad-

*Il Ramo Verdee* (Etterbeek) qui remporte le « *Delta de bronze* », *Kolya* (Saint-Gilles) qui reçoit le « *Delta d'argent* ». Aucun *Delta d'or* n'a été attribué.

Dans la catégorie des cuisines spécialisées, les lauréats sont *Dolma* (cuisine végétarienne et végétalienne), *L'Eau à la Babouche* (cuisine marocaine), *Les Brigittines - Aux Marches de la Chapelle* (cuisine belge du terroir), *Philéma* (cuisine grecque et méditerranéenne), *Pholaumi* (cuisine vietnamienne), *Senza* (cuisine italienne), *'t Potverdoemkeke* (cuisine bruxelloise), *Tom Yam by Walkin'Thai* (cuisine thaïlandaise) et *Tsuki* (cuisine japonaise). Toutefois, on regrette l'acharnement du *Guide Delta* à l'encontre du restaurant *De Mayeur*, à Ruisbroek, alors que Patrick Vandecasserie offre une cuisine gastronomique généreuse, savoureuse et raffinée.

Le guide est vendu en librairie (27,75 €) et complété par le site [www.deltaweb.be](http://www.deltaweb.be). ■

L.B.

## Le Sommelier de l'Année rejoint Carrefour Belgique

Diplômé de l'école hôtelière Ter Duinen à Coxyde, en 2002, *Benoît Couderé* (photo ci-dessous) est, depuis huit ans, le sommelier du restaurant *De Kamerliet* à Bruges. C'est lui

de mode, ces dernières années il devient vraiment objet de toutes les envies : nouvelles tendances, nouvelles origines, nouvelles sensations... Toutes les occasions sont bonnes pour dé-



Francis Lermينياux

qui a remporté le titre de « *Meilleur Sommelier de Belgique* » lors de la dernière compétition organisée par la *Guilde des Sommeliers de Belgique* et il porte le titre de « *Sommelier de l'Année 2016* ».

Désireux de donner un autre tournant à sa carrière, *Benoît Couderé* a décidé de relever un nouveau défi en rejoignant les rangs de *Carrefour Belgique*. OÙ sa mission est de renforcer l'équipe «vins et effervescents» pour, avec elle, développer et diversifier l'offre de la plus grande cave à vins proposée dans la grande distribution et rencontrer ainsi plus largement encore les attentes de la clientèle. Car si le vin a toujours été

couvrir d'autres facettes et partager ses expériences, même jusque sur les réseaux sociaux. C'est donc une équipe bicéphale que *Carrefour* a choisi de désormais mettre à la tête de son département «vins et effervescents»: une nouvelle organisation permettant à *Francis Lermينياux*, acheteur pour *Carrefour* depuis janvier 2008, de se concentrer sur les appellations françaises, qui composent toujours l'essentiel de l'assortiment. A charge pour *Benoît Couderé* de construire une offre en vins européens et en vins du monde à des prix séduisant toutes les catégories de clientèle. ■

C.F.



## BonBon de Neuhaus

Suite au succès de sa collection «*BonBon*» dévoilée l'année dernière, Neuhaus a décidé d'agrandir cette collection gourmande d'une nouvelle saveur exotique : un *BonBon Coconut*, proposé en édition limitée et disponible jusqu'à la fin de l'été. Il s'agit d'un praliné onctueux à la noix de coco caramélisée de Bali, enrobé d'une couche de chocolat au lait d'Afrique occidentale qui vient donc compléter la gamme «*BonBon*» aux goûts traditionnels revisités. Une collection qui comprend le *BonBon Cookies*, un praliné à l'ancienne enrichi d'éclats de noisettes du Piémont, d'amandes d'Espagne et de biscuits au beurre de Bretagne; le tout enrobé d'une couche de chocolat au lait d'Afrique occidentale. Le *Salted Caramel*, mélange subtil résultant d'une couverture de

chocolat noir d'Afrique occidentale, agrémentée d'un caramel d'Isigny légèrement rehaussé au sel marin de Guérande. Le *Gianduja Nougat*, un gianduja aux noisettes parsemé de grains de nougat de Montélimar croquants, enrobé d'un doux chocolat au lait d'Afrique occidentale. Le *Moelleux*, une ganache veloutée au chocolat noir, associée à des éclats de fèves de cacao du Ghana; le tout enrobé d'un chocolat noir intense d'Afrique occidentale. Et enfin, le *Crunchy Nuts*, un praliné croustillant à base de noisettes torréfiées provenant de la région de la Mer Noire et crêpes dentelles, enrobé d'une couche de chocolat noir intense d'Afrique occidentale. ■



BonBon Coconut

C.F.

([www.neuhaus.be](http://www.neuhaus.be))

## Boeuf et agneau irlandais

Créé par le gouvernement irlandais en 1994, *Bord Bia* est un organisme parapublic qui emploie une centaine de personnes en Irlande et dans ses onze bureaux internationaux.

La Belgique représentant un marché important pour les produits agroalimentaires irlandais - boeuf, agneau, produits de la mer, produits laitiers et boissons - le *Bord Bia* y est actif via son bureau de Paris. Les principales actions de ce dernier sont : contribuer au développement et à la pérennisation des relations entre les fournisseurs irlandais et les acheteurs belges, mettre à la disposition des entreprises irlandaises des études marketing détaillées concernant le marché belge, représenter les producteurs irlandais sur les principaux salons internationaux dédiés à l'agroalimentaire. Et aussi participer à des actions de dégustation-découverte des produits irlandais, comme ce fut le cas récemment à la *Maison Marit*, à Braine-L'Alleud, où les chefs *Jacques et Dimitri Marit* - membres du *Chefs' Irish Beef Club* - s'étaient vu confier la préparation et la présentation de produits irlandais : huîtres, sau-



© Alexandre Bibaut

mon, boeuf (rib-eye, onglet, bavette), carré d'agneau ainsi que fromages au lait de vache et de brebis.

Les exportations d'Irlande vers la Belgique, en 2015, sont estimées à 208 millions d'euros. Le consommateur belge reste fidèle aux produits irlandais et la Belgique est devenue le sixième partenaire des industriels agroalimentaires irlandais dans la zone euro. Au premier rang de ces exportations viennent les produits laitiers, suivis par la viande. En effet, en 2015, la Belgique a importé 6.740 tonnes de boeuf et 3.580 tonnes d'agneau. Ces viandes sont très appréciées par les consommateurs belges, grâce à ses qualités gustatives issues d'un élevage traditionnel, et ces viandes de qualité se retrouvent à la carte de nombreux restaurants étoilés.

La production agricole irlandaise repose sur un réseau d'environ 120.000 petits élevages. Il s'agit de propriétés agricoles transmises de génération en génération et comptant en moyenne seulement une dizaine de têtes de bétail. ■

L.B.

## La Cervena: une viande estivale

Cet été, une nouvelle viande rouge fait son apparition à la carte des restaurants belges: la *Cervena*. Une viande de cerf raffinée, à la texture et au goût délicats, provenant de Nouvelle-Zélande et pouvant sé-



duire les plus exigeants des gourmets.

Le viande provient de cerfs de deux ans d'âge maximum et est traitée dans les 24 heures après l'abattage et coupée en morceaux : filet, râble, couronne, gigot et épaule. Après la découpe, ces morceaux sont emballés sous vide et la viande mûrit ensuite pendant le transport, ce qui lui permet de conserver sa fraîcheur. Tous les morceaux sont tendres, ont une saveur douce et peuvent être préparés de différentes manières. La *Cervena* est une viande qui est servie de préférence saignante et elle est disponible chez les grossistes uniquement de la mi-avril à la fin août.

La *Cervena* est commercialisée pour les professionnels dans les différents succursales de *Hanos, Metro, Makro, Keurslager*. ■

L.B.

(Info: [www.cervena.be](http://www.cervena.be))

## La Semaine Bio

La 12<sup>e</sup> édition de la « *Semaine Bio* » est organisée du 4 au 12 juin à Bruxelles et en Wallonie; il s'agit d'une initiative de l'Agence wallonne pour la promotion d'une agriculture de qualité. L'objectif est de sensibiliser l'opinion publique à l'agriculture biologique, à ses modes de production et à la qualité des produits bio. Au total plus de 130 activités sont programmées dans les deux régions au cours de cette *Semaine Bio*, telles des visites de fermes biologiques, des portes ouvertes d'entreprises, des conférences, des débats et animations pédagogiques, de même que des dégustations, des ateliers culinaires et des offres promotionnelles dans les magasins bio participants.



*Gourmets Market* (Woluwe), des animations chez *Sequoia* (à Uccle et Stockel) ainsi que la participation du *Stanhope Hotel* par le



Parmi les vingt participants et activités programmées en région bruxelloise, citons les dégustations et animations chez *Be-Positive* (Etterbeek), chez *Bio Shanti* (Ixelles) et chez *Rob*

biais de son restaurant « Brighton », où le Chef - *Laurent Gauze* - propose un menu bio de 3 services élaboré à base de divers produits bio et locaux. ■

C.F.

## La Table de Mus

Fort de plusieurs années d'expérience acquise auprès de grands chefs, de sommeliers talentueux et de maîtres d'hôtel passionnés, *Mustafa Ducan* a ouvert, à l'automne dernier, au centre de Bruxelles, son propre restaurant : *La Table de Mus*. Un agréable restaurant tout en longueur, d'une capacité de 40 couverts, au décor cosy décliné en noir et blanc, avec la cuisine ouverte sur une partie de la salle.

« surprise » en quelque sorte, à laquelle on adhère volontiers dès la présentation des suggestions du jour présentées par Mus... Et encore plus volontiers au fil du repas, lors de la dégustation des plats sélectionnés.

En cuisine, c'est le Chef *Khaled Bouhamidi* - qui a, entre autres, été le second de *Gaëtan Colin* au *Jaloo* - qui crée d'excellentes préparations très personnelles à base de produits frais de saison. Sa cuisine est créative et raffinée.



© Luc Viafour

Le maître des lieux accueille lui-même les clients, présente dans les détails et avec passion les mets proposés au menu, et assure en salle un service aussi efficace qu'élégant. Le restaurant dispose aussi d'une belle terrasse de 22 places.

Pour le choix du repas, pas de carte exhaustive reprenant tous les plats mais une simple indication de l'existence d'un *Menu Passion* de 3 services à 32 €, d'un *Menu Freedom* de 4 services à 44 € et d'un *Menu Love* à 58 €; prix auxquels il convient d'ajouter un supplément de 16 à 20 € si l'on opte pour le forfait vins inclus. Une formule repas

Nous y avons dégusté : en apéritif, un verre de Poiré sur Granit de la *Maison Bordelet* et des mises en bouche maison; en entrée, des roulades de thon rouge au boeuf séché de Galice et wasabi, suivies d'un baby homard poêlé au ragoût de pois et fèves de marais; en plat principal, des médaillons de veau de lait accompagnés d'asperges et d'une purée au chorizo. Pour dessert, un duo crème fouettée aux noisettes et glace au caramel salé. ■

L.B.

(*La Table de Mus*: 31 place de la Vieille Halle aux Blés - 1000 Bruxelles - ☎ 02.511 05 86 - [www.latabledemus.be](http://www.latabledemus.be))



## Les ballons de foot de Leonidas

Cet été, *Leonidas* participe à sa manière au championnat d'Europe de football avec une offre 100% foot tout en chocolat... En effet, pour cette occasion spéciale, les Maîtres Chocolatiers de la marque ont créé de délicieux petits ballons de football en chocolat, confectionnés à base d'ingrédients 100% naturels. Moulés dans du chocolat au lait et fourrés d'un onctueux praliné, ces ballons chocolatés sont proposés soit dans un ballotin spécial entièrement décoré foot, soit dans un vrai ballon de foot ou encore en sachet de 250 gr.

Ces produits, disponibles en édition limitée, permettront de se faire plaisir avant, pendant et après le match. Ils feront aussi le bonheur des papas - sportifs ou non - le jour de la fête des pères. ■

L.B.

(Info: [www.leonidas.com](http://www.leonidas.com))



## La gastronomie de Dimitri Marit prend de la hauteur

La compagnie aérienne *Brussels Airlines* a coutume, depuis quelques temps déjà, de travailler avec un grand chef belge, étoilé *Michelin*, issu d'une des dix provinces du pays afin de pouvoir proposer une expérience culinaire « premium » à ses passagers voyageant en *Business Class*, sur les vols intercontinentaux vers les USA, le Canada et l'Afrique.

Pour les six prochains mois, c'est le Chef *Dimitri Marit* - du restaurant « *Maison Marit* » situé à Braine-L'Alleud - qui va relever le défi de recréer des menus gastronomiques qui seront dégustés à haute altitude. Par cette collaboration, le Chef et *Brussels Airlines* souhaitent offrir le meilleur de la gastronomie belge à un public international et promouvoir le savoir-faire culinaire de la Belgique.

Mariant sa passion pour les produits locaux de saison avec des notes exotiques d'autres cuisines, *Dimitri Marit* propose des spécialités raffinées à la fois classiques et contemporaines.

Pour *Brussels Airlines*, il a conçu six menus axés sur des produits locaux de la région du Brabant wallon. Ainsi, en ce mois de juin, le menu se compose d'un bavarois de saumon fumé accompagné de concombre et de caviar de hareng fumé; de raviolis d'agneau sauce au parmesan, pois mange-tout et fèves, ainsi que d'un soufflé de sole, petits pois, chou-fleur et risotto. Le Chef a également sélectionné des bières de sa région (brasserie *Belgo Sapiens*) pour accompagner les menus. Ce qui étoffe encore l'offre de *Brussels Airlines* qui, à bord de ses vols, propose déjà une belle sélection de vins et de bières belges, ainsi que des chocolats belges *Neuhaus* et des fromages de *Van Tricht*, affineur de fromages renommé à Anvers. ■

C.F.



## LE CAVEAU 30



**Restaurant Gastronomique**  
Cuisine traditionnelle française

Plateaux de Fruits de Mer et Poissons

45 Rue Félix Faure - 06400 Cannes - France

☎ 00 33 4 93 39 06 33 - [www.lecaveau30.com](http://www.lecaveau30.com)

## La Collection Gold de Godiva

La marque *Godiva* fête, cette année, ses nonante ans et pour l'occasion elle a développé une collection spéciale, proposée en édition limitée : *Godiva Gold Collection*. Exquise rencontre du passé et du présent, cette collection dégage une douce nostalgie et une innovation de pointe en matière de chocolat et de design. Elle associe huit pralines emblématiques de la marque à la fraîcheur d'une nouvelle création parfumée à la rose et aux arômes de framboise : *Egérie Noir*. Cette neuvième et dernière pièce de la collection est une onctueuse ganache framboise, délicatement rehaussée d'essence de pétales de rose, dans une coque au cho-

colat noir belge.

La réalisation de l'écrin de cette *Collection Gold* a été confiée au jeune artiste belge Oli B.

La *Collection Gold 90e anniversaire* est



disponible, dans tous les points de ventes *Godiva*, en coffret de 9 pièces et 18 pièces. ■

C.F.

([www.godiva.be](http://www.godiva.be))

## Belgibeer

C'est en 2013 que *Belgibeer* a débuté ses activités sous la forme d'un service aux amateurs de bières. L'idée est simple : le client se rend sur le site internet officiel de l'entreprise, choisit un abonnement (1, 3, 6 ou 12 mois) et il est assuré de recevoir, quelques jours plus tard, un colis comprenant huit bouteilles de la brasserie belge du mois, des sous-verres et un magazine exclusif contenant des informations sur la brasserie et les bières envoyées. Une façon originale de découvrir les meilleures bières belges artisanales, de brasseries différentes chaque mois.

Parallèlement au service d'abonnement, *Belgibeer* promeut et participe à divers événements liés à la bière et à l'entrepreneuriat. Des dégustations



de bières dans différentes villes internationales sont prévues. Son objectif est l'expansion internationale et la recherche d'investissements adéquats pour étendre sa présence dans d'autres pays. ■

D.T.

([www.belgibeer.be](http://www.belgibeer.be))

## Nouvelles saveurs Natura

La Maison *Natura* propose une large gamme de sauces et vinaigrettes fabriquées avec des ingrédients de première qualité et selon un processus de fabrication artisanal. Elles sont 100% naturelles, sans conservateur, sans additif et sans colorant. Trois nouvelles variétés de Ketchup viennent enrichir cette collection *Natura* : un classique aux tomates du Piémont, doux mélange de légumes et d'épices; un plus relevé associant fraîcheur de la tomate au piment de Cayenne; et enfin, un original aux carottes, aux accents sucrés salés.

Et pour parfumer les plats de poissons, *Natura* a aussi élaboré une sauce qui sent bon la Provence : la rouille. Légèrement



épiciée, elle relève la bouillabaisse et toutes les soupes de poissons, mais elle peut également accompagner les poissons grillés ou se déguster en « dip » avec des légumes méditerranéens. ■

L.B.

([www.natura.be](http://www.natura.be))

## Investment Plan for Europe

The Board of Directors of the European Investment Bank (EIB) has approved € 5.3 billion of new loans to support small business lending and finance new investment in schools, corporate research and development, water infrastructure, local transport schemes, and urban regeneration. EIB financing for 8 of the 26 projects is expected to be guaranteed by the EU budget guarantee.

The EIB board backed more than € 2 billion of new support to strengthen investment by small business across Europe. This included cooperation with national promotional banks and other intermediaries in Spain, Italy and Germany, providing guarantees to enable new lending, and targeted engagement to unlock investment in supply chain companies in Portugal.

Meeting at the EIB's headquarters in Luxembourg on 19 May, representatives of the EIB's shareholders, the 28 EU member states, approved a total of 26 different loans, including 8 projects earmarked for financing by the EIB under the EU budget guarantee as part of the Investment Plan for Europe.

« The EIB Group is delivering on the financial side of the Investment Plan for Europe. Less than a year since launch, the EIB Group has approved lending and guarantees under the Investment Plan for Europe that are expected to mobilise € 100 billion of total investment. This is nearly a third of the final € 315 billion target. The road ahead is long, and everyone must do their part, including in completing the common market and improving regulatory environment for investment. But progress so far is very encouraging », said European Investment Bank President Werner Hoyer.

The small business lending programmes backed by the board builds on the proven track record of the EIB Group, comprising the European Investment Bank and European Investment Fund, in providing guarantees and venture capital to financial intermediaries and allo-

wing them to increase SME lending. All intermediary banks working with the EIB are committed to increase SME lending as a result of the EIB Group's support.

President Hoyer added : « The EIB Group is committed to addressing specific challenges that hinder investment by small business across Europe. We want to allow local banks to support investment by local firms. Today the Board approved new initiatives in Spain, Portugal and Italy, where new lending by partner banks will contribute to create jobs and strengthen competitiveness ».



Frankfurt Flughafen Terminal 3

The EIB also approved new lending totalling nearly € 4 billion for large scale investment projects including the first phase of the new Terminal 3 at Frankfurt Airport, expansion of the Espoo metro in Finland, new trains on the Liverpool rail network, water investment in Wales and the Netherlands, and higher-education, social housing, healthcare and housing facilities which could help address the refugee emergency in Germany. The EIB Board approved support for urban investment in Bologna, Gdansk and Szczecin in Poland and the German state of Hessen, alongside financing the largest near-zero energy building in Helsinki and urban development in the suburb of Pasila.

New EIB investment outside Europe included a new hospital in Bursa, the fourth most populous city in Turkey; providing mobile phone coverage in post-conflict Democratic Republic of the Congo and Cameroon; improving irrigation in Armenia; and improving wastewater treatment in the Sri Lankan capital Colombo.

All projects, including those earmarked for support under the EU budget guarantee, need to receive approval of the EIB Board prior to loan contracts being finalised. Loans and guarantees approved by the Board of Directors will be finalised in cooperation with promoters and beneficiaries.

### European Commission adopts first Report on progress in the fight against trafficking in human beings

The European Commission has made report on progress in the fight against trafficking in human beings. The report presents trends and challenges in addressing trafficking in human beings, examines progress made and highlights key challenges that the EU and its Member States need to address as a priority.

Trafficking in human beings is a violation of fundamental rights, and is explicitly prohibited under the Charter of Fundamental Rights of the European Union. It is also listed as a crime in Article 83 of the

Treaty on the Functioning of the European Union. The EU anti-trafficking directive adopted in 2011 put forward a victim centred approach, including a gender perspective, to cover actions in different areas such as criminal law provisions, prosecution of offenders, victims' support and victims'

© European Commission 2016



Myria Vassiliadou, EU anti-trafficking coordinator

victims). Over three quarters of the registered victims were women (76%), while at least 15% were children.

One of the most sharply increasing trends has been in the number of children falling victim to human traffickers. Victims with disabilities and victims of Roma ethnic background were also identified as increasing in number. The report also highlights links between human trafficking and other forms of crime and the exploitation of the most vulnerable in the context of the current migration crisis as well as an increased use of the internet and new technologies to recruit victims.

To address the key challenges in the fight against trafficking in human beings, EU Member States need to fully and correctly implement the EU anti-

trafficking directive in order to increase the number of investigations and prosecutions of perpetrators, establish appropriate mechanisms for the early identification and protection of victims and enhance measures to prevent the trafficking of human beings.

The European Commission will continue working on a coordinated and consistent response to trafficking in human beings. By the end of 2016, the Commission will publish two reports on compliance and criminalisation as well as a post-2016 Strategy on trafficking in human beings. Child protection along the migration route is a top priority and the Commission is also paying particular attention to unaccompanied minors – very vulnerable to traffickers – in its reform of the Common European asylum system.

### New Tourist Office in Hastière

The smart and sustainable cities initiative is not the prerogative of the major metropolitan areas. The small municipality of Hastière in the province of Namur (Belgium) has recently provided proof of this with the complete renovation of its Tourist Office. This project was carried out thanks to the « smart cities and sustainable development » financing programme of Belfius and the European Investment Bank. The programme's priorities include energy efficiency and improving accessibility, particularly for those with reduced mobility.

The challenge that Hastière's municipal authorities was facing back in 2009 was to provide a modern and efficient facility to promote the region's tourist attractions, while reconciling the technical constraints of a 19th century building which, while full of character, undoubtedly needed to improve its energy efficiency. The old presbytery, which has housed the Tourist Office since 2000, was no longer able to provide a welcome and the high-quality service that the municipality and the region expected of it. But above all this iconic building, which bears witness to the past and is typical of the local architecture, consumed enormous amounts of energy and therefore required substantial renovation.

Hoping to take advantage of this work to improve both the building's accessibility and its energy performance, the municipality of Hastière turned to the EIB and Belfius to obtain finance on favourable terms under the « smart cities and sustainable development » programme. It soon became apparent during the appraisal process that the project was clearly based on a strategic, integrated and sustainable approach and was therefore a suitable candidate for this programme. The EIB and Belfius Bank also considered that this project provided proof, if any were needed, that small municipalities too were eligible for the « smart cities » initiative.

The cost of the work for the whole building amounted to € 477 782, with the municipality's share being € 228 563.87, of which € 156 800 was covered by a regional subsidy and the balance was self-financed by the municipality. The finance provided by Belfius and the EIB amounted to € 80 000.

The renovation work will enable the Tourist Office to save more than 73 Mwh/year (an energy efficiency gain of around 64%) and to reduce its greenhouse gas emissions by more than 20 tonnes a year.



### Getting citizens closer to the EU

The European Commission has launched the first « Europe in My Region » campaign to encourage citizens to discover and learn more about EU-funded projects all around Europe.

Organised by Commission's Directorate-General for Regional Policy, with the support of Managing Authorities and the Commission's Representations, « Europe in My Region » will run to 11 June in 23 EU countries involving over 1,200 events with thousands of citizens expected to attend.

« Europe in My Region » is organised around four different initiatives: the EU Open Project Days, a treasure hunt, a photo competition and a blogging campaign. All these activities aim to encourage citizens to visit EU-funded projects while sharing images and experiences via social media.

Throughout May, EU funds beneficiaries have presented their projects to citizens during the EU Open Project Days and an online map helps geo-localise the projects taking part in this initiative. Meanwhile, citizens are invited to participate in a treasure hunt

hosted by 18 countries and a total of 45 regions: treasure hunters will have to find hidden hints in some co-funded projects and reply to an online quiz.

The 5th edition of the Facebook photo competition (2 May - 28 August) wants to celebrate projects that are making a real difference to local communities. To enter the competition, citizens need to take a photo of a project which has received EU funding, with the plaque or billboard with funding information and the EU flag somewhere in the picture. Three winners will get the chance to win a photography course with a professional photographer and a trip to Brussels.

Last but not least, the most talented bloggers posting about local projects will be invited to Brussels to participate in the media programme of the European Week of Regions & Cities (10-13 October 2016).

More information: Europe in My Region - Twitter: @EU\_Regional @CorinaCretuEU #EUinmyregion

C. FARINONE

## Le concept Perfumarte

Fondée à Valence en 2009, l'enseigne espagnole *Perfumarte* est spécialisée dans la création de ses propres fragrances, essences et arômes. Proposer des parfums de qualité, des soins pour le bain et le corps ainsi que des parfums d'ambiance, en phase avec les tendances du moment, à un prix concurrentiel, sans sacrifice sur la qualité des produits, est l'objectif suivi par l'entreprise. Et ce, afin de rendre ces produits accessibles à toutes les bourses.

L'offre *Perfumarte* comprend plus de 150 parfums pour femmes, enfants, hommes. A l'arrière de chaque flacon, se retrouve la liste des ingrédients et l'explica-

tion de la note olfactive. Pour aider la clientèle à faire son choix en fonction de ses goûts et de sa personnalité, les parfums sont classés en six familles olfactives. Concentrées à 15 %, les fragrances *Perfumarte* offrent une très bonne tenue et respectent toutes les législations en vigueur.

*Perfumarte* est présente aujourd'hui dans six pays européens (Belgique, Espagne, Portugal, Roumanie, Suisse et Italie) avec 90 magasins. En Belgique, deux boutiques ont été ouvertes dans la région de Liège et une autre est prévue à Bruxelles. ■

L.B.

([www.perfumarte.com](http://www.perfumarte.com))



## Greenbizz à Bruxelles

*Greenbizz* est un projet initié par *citydev.brussels*, avec l'aide de subsides européens du *Fonds FEDER* à hauteur de 16,8 millions d'euros. Le bâtiment *Greenbizz*, durable et peu énergivore, est situé à proximité de *Tour et Taxis* et du canal. Il s'agit d'une structure offrant des ateliers de production et des espaces d'incubation destinés à accueillir un entrepreneuriat innovant tourné vers l'économie du-

travail et des services adaptés à leurs besoins, comme des ateliers de production sous la forme de modules de 120 à 550 m<sup>2</sup>, répartis sur une surface totale de 5.505 m<sup>2</sup>. L'incubateur, représentant quelque 2.800 m<sup>2</sup>, offre quant à lui toute une série de services administratifs, d'accompagnement et de coaching pour le développement de projets innovants. Les bureaux d'une surface de 10 à 50 m<sup>2</sup> sont



© Denia Zerouali

travail. Son fonctionnement implique plusieurs acteurs publics et privés puisque, outre *citydev.brussels*, il s'agit d'une collaboration entre *impulse.brussels*, *Bruxelles Environnement*, *Innoviris* et le *Centre Scientifique et Technique de la Construction*. *Greenbizz* a pour objectif principal d'être un lieu d'accueil pour les projets entrepreneuriaux et innovants dans l'économie durable, solidaire et circulaire à Bruxelles.

Rapidement, il devrait devenir un écosystème dans lequel ses occupants collaborent, échangent et développent ensemble leurs objectifs.

Ce nouveau bâtiment offre aux entreprises, actives dans l'économie durable, des espaces de

entièrement équipés.

*Greenbizz* fait partie des espaces dédiés aux entreprises innovantes au sein du vaste projet *Tivoli Green City*. Ce projet, imaginé et piloté par *citydev.brussels*, sera le nouveau quartier précurseur en matière de développement durable et de mixité sociale et fonctionnelle en milieu urbain. Il devra être exemplaire de par la coexistence d'entreprises, de logements, d'espaces publics, de commerces et d'équipements. A noter que *citydev.brussels* a déjà obtenu les permis d'urbanisme pour les lots dédiés aux logements; les travaux débiteront cet été. ■

C. de V.

([www.citydev.brussels](http://www.citydev.brussels))



## Brussels Airlines ouvre un nouveau salon à Brussels Airport

La compagnie aérienne *Brussels Airlines* continue à investir pour le confort de ses passagers à *Brussels Airport*. Après « *The Loft* » inauguré il y a dix-huit mois au terminal A (zone Schengen), la compagnie propose désormais l'accès à un nouveau salon au terminal B: « *The Suite* », dont la superficie est doublée par rapport à celle de l'ancien salon du terminal B. « *The Suite* » est dédié aux passagers *Frequent Flyers* et *Business Class*, avant leur départ pour les États-Unis, le Canada, la Russie, Israël, le Royaume-Uni et le Maroc. Qu'ils soient passagers de *Brussels Airlines* ou d'autres compagnies aériennes du groupe *Star Alliance*. « *The Suite* » peut accueillir 160 invités et est, tout comme « *The Loft* », divisé en plusieurs zones pour répondre aux divers

besoins des passagers. En effet, ce salon compte un coin travail, une zone calme de détente, un espace buffet offrant un large éventail de boissons, collations et salades, et une zone de lecture proposant un choix de journaux et de magazines. Lors de forte affluence, « *The Suite* » peut être agrandi grâce à la disponibilité d'un espace voisin d'une capacité de 100 visiteurs. Un hôte multilingue de *Brussels Airlines* est au service des passagers tout le long de leur visite dans le salon.

De plus, ce nouvel espace « *The Suite* » est empreint de belgitude : bières belges, médias belges, spécialités gastronomiques belges y sont proposés, de même qu'un clin d'œil à l'art surréaliste de René Magritte. ■

C.F.

## L'Astoria a trouvé reprenneur

Jouissant d'une excellente situation dans la rue Royale à Bruxelles, l'*Hôtel Astoria* fut construit en 1909 et reconnu comme l'un des plus beaux hôtels de luxe au monde. Ce joyau d'antan - dont la façade et le rez-de-chaussée sont classés -

sani (Malte), en 1962 et déjà propriétaire de plusieurs cinq étoiles de par le monde - a annoncé son acquisition. Le *Corinthia Grand Hotel Astoria* comportera 121 chambres et suites, une grande salle de bal, des salles de réunion, un restaurant, un coffee house, un bar lounge et un spa.

« Notre objectif est de faire de cet hôtel le meilleur de Bruxelles. Nous y consacrerons toute la passion et toute l'attention aux détails que nous avons déjà démontrées dans la restauration de nos hôtels à Londres, Budapest, Saint-Petersbourg et autres villes majeures. Nous avons pleinement confiance en Bruxelles et nous sommes fiers d'avoir acquis un tel joyau au cœur de l'Europe » a déclaré Alfred Pisani, Président du groupe *Corinthia Hotels*. ■

C.F.



est inoccupé depuis dix ans, mais il sera entièrement rénové et deviendra le *Corinthia Grand Hotel Astoria*. Son ouverture est prévue pour 2019.

En effet, le groupe *Corinthia Hotels* - fondé par la famille Pi-

# Les Kia Optima et Kia Sportage primés pour leur design

Le prix Red Dot du design, qui est l'une des compétitions internationales de design les plus prestigieuses au monde, comporte trois disciplines : le design de produit, le design de communication et le concept de design. Pour cette édition 2016, les entreprises de 57 pays ont mis en lice 5214 nouveaux produits et innovations. Le nouveau SUV compact Kia Sportage et la nouvelle berline Optima - les deux derniers modèles du constructeur Kia Motors - ont tous deux reçu le très convoité prix Red Dot. La Kia Optima s'est même vu décerner le prix « Best of the Best », la plus haute distinction de la compétition, à laquelle seuls les meilleurs designs par catégorie sont éligibles. Le nouveau Kia Sportage, tout comme la nouvelle Kia Optima, se sont distingués fortement de leurs concurrents - dans leur catégorie respective - par la clarté, la distinction et l'élégance sportive de leur design extérieur. Les deux véhicules sont dotés d'un habitacle haut de gamme entièrement redessiné, avec un design moderne, aux lignes horizontales et au look très épuré. Le nouveau modèle Optima de 4,86 mètres de long, dont les dimensions n'ont été que légèrement modifiées, présente des détails de surface modernes, des lignes et des arêtes nettement dessinées, ainsi qu'une silhouette plus ef-



Kia Sportage



Kia Optima

filée, ce qui lui confère une présence sur la route encore plus audacieuse que ses prédécesseurs. Ceci est partiellement dû à la ligne allongée des vitres, avec l'ajout d'une troisième fenêtre latérale derrière la portière ar-

rière. A l'arrière, les feux s'étirent sur le côté pour offrir à la Kia Optima une nouvelle signature lumineuse plus moderne.

En ce qui concerne le Sportage, le changement le plus frappant apporté au design extérieur concerne le nouveau « visage » distinctif de ce SUV compact. Les phares Optima - qui formaient jusqu'ici une unité visuelle avec la calandre en nez de tigre typique de Kia - sont maintenant nettement décalés par rapport à la calandre, ce qui rend la proue plus large et plus stable. Le SUV compact a conservé son profil caractéristique, mais offre aussi, vu de côté, un design encore plus dynamique, en partie grâce aux 40 mm supplémentaires en longueur, pour atteindre 4,48 mètres. Le nouveau modèle GT Line présente une apparence plus sportive, avec un certain nombre d'éléments design exclusifs, dont une calandre redessinée, des feux antibrouillards ice-cube, une plaque de protection de sous- caisse à l'avant et à l'arrière et une double sortie d'échappement.

Les deux modèles, Optima et Sportage, proposent des motorisations essence et diesel très efficaces, et peuvent être commandés avec des systèmes d'assistance de pointe (selon le marché), dont le freinage d'urgence autonome avec reconnaissance des piétons. ■



## Nouveau Koleos de Renault

Le constructeur automobile Renault renforce le haut de sa gamme avec un SUV aux ambitions mondiales. Le nouveau Koleos a été présenté en première mondiale à l'occasion du 14e Salon Automobile International de Pékin. Ce véhicule combine style robuste des SUV avec les prestations et le raffinement attendus d'une grande berline. Il s'agit d'un authentique SUV du segment D reprenant tous les atouts propres à ce type de modèle : un design musclé et puissant, une technologie quatre roues motrices hors pair, des aptitudes tout-terrain grâce à une garde au sol de 213 mm. En y ajoutant le savoir-faire Renault : un intérieur raffiné et confortable avec des sièges offrant un confort au meilleur niveau du segment, une habitabilité record dans la catégorie avec 289 mm de rayon aux genoux aux places arrière, des prestations communes au haut de la gamme Renault telle que la

tablette multimédia R-LINK 2. Avec ces atouts, le nouveau Koleos se positionne comme une référence dans sa catégorie en termes de confort et de raffinement. Avec son style affirmé, inspiré de la berline Talisman, il vient compléter le haut de la gamme Renault, désormais constituée d'un crossover (Espace), d'une grande berline (Talisman et sa version Estate) et d'un SUV (Nouveau Koleos). Pensé et conçu pour répondre aux attentes des clients sur les cinq continents, le nouveau Koleos est bien parti pour une conquête à l'international : commercialisation dès cet été 2016 en Australie, en Turquie, dans les pays du Golfe et dans certains pays d'Amérique Latine, en Chine fin 2016, puis en Russie et en Europe au début de l'année 2017. Pour Renault le nouveau Koleos est le véhicule de conquête et d'image idéal sur les marchés où le segment des SUV est en pleine croissance. ■

## Véhicules électriques et hybrides chez Volvo

Le constructeur Volvo Cars a annoncé son ambition d'atteindre le million de véhicules électriques et hybrides vendus à l'horizon 2025. Dans cette optique, l'entreprise suédoise prévoit de proposer au moins deux versions hybrides de chaque modèle de sa gamme et de lancer son premier véhicule 100 % électrique en 2019.

Volvo se prépare à l'émergence des véhicules électriques et hybrides depuis cinq ans et a développé deux nouvelles plateformes - SPA (Scalable Product Architecture) pour les véhicules de grande taille et CMA (Compact Modular Architecture) pour les modèles compacts - qui permettent d'intégrer soit la technologie hybride, soit la technologie 100 % électrique. Les véhicules de grande taille des séries 90 et 60 sont basés sur la plateforme SPA, tandis que les nouveaux modèles compacts de la série 40, dont le lancement mondial est imminent, reposent sur la plateforme CMA. Tous ces véhicules seront proposés en version électrique ou hybride. L'objectif d'un million de véhicules s'entend comme un total cumulé.

Cette promesse s'inscrit dans le cadre de la vaste réorientation du programme stratégique de Volvo en matière de développement durable qui comporte plusieurs engagements plaçant le développement durable au cœur de ses futures activités. Parmi les engagements de Volvo sont repris : atteindre la neutralité climatique de ses opérations en 2025, confier 35 % de ses postes à responsabilité à des femmes d'ici à 2020, continuer de faire progresser sa Vision 2020 (« Plus aucun mort ni blessé grave dans une nouvelle Volvo à l'horizon 2020 ») et collaborer avec des partenaires internationaux pour promouvoir le développement durable. ■





VASTE ET  
AGRÉABLE TERRASSE



## Auberge - Restaurant Au Repos des Chasseurs



- Cuisine franco-italienne raffinée
- Menus à 24,50 € et 41,50 €, ainsi que grand choix de plats à la carte
- Spécialités d'anguilles au vert et de gibier en saison
- Vaste et agréable terrasse, magnifiquement ensoleillée à la belle saison
- Taverne, et possibilité de déguster des tartines au fromage blanc
- Salles pour banquets, séminaires ou cocktails (jusqu'à 150 couverts)
- Hôtel \*\*\* de onze chambres et cinq flats-hôtel, en bordure de la Forêt de Soignes



11 Avenue Charle-Albert - 1170 Bruxelles (Watermael-Boitsfort)  
Tél. 02 660 46 72 • Fax. 02 674 26 76 • [www.repos-des-chasseurs.com](http://www.repos-des-chasseurs.com)  
Parking aisé • Ouvert tous les jours



## Re**VITTEL**ise the restaurant

Un excellent repas, c'est avant tout un moment parfait avec ceux qui nous sont chers :  
on partage, on déguste, on profite, on découvre. C'est l'envie de revenir  
et de savourer à nouveau ce moment de convivialité et de plaisir.  
Santé!

