

Le Magazine de la Capitale de l'Europe

THE BRUSSELS *Magazine*

33ème année – Mensuel – N° 358 – Mai - Mei 2016 – Maandblad – 33ste jaargang



GUERLAIN

TERRACOTTA

UNIQUE. MAGIQUE. MYTHIQUE.

En un seul geste, LA POUDRE TERRACOTTA
reproduit les bienfaits du soleil en 3 secondes.
Sa formule unique, vous offre la douceur d'un hâle naturel.

LA RÉFÉRENCE DES POUDRES BRONZANTES



THE BRUSSELS Magazine

Le Magazine de la Capitale de l'Europe

Affilié à l'Association des Journalistes Périodiques Belges et Etrangers
Union Professionnelle Reconnue
et à
L'Organisation Mondiale de la Presse Périodique

Directeur - Rédacteur en chef
Christian FARINONE

Comité de Rédaction :

Laurence BERTHU, Serge DELAGRANGE, Claire de VERTAMONT,
Eddy LIEVENS, Michèle VANDEN DUNGEN, Georges WARRENNE

Collaborateurs :

Nora ANDERSEN, Sanya BECHET, Marc DANVAL,
Guillaume ELLAIRE, Denis METTEN, David TEMPLAR

THE BRUSSELS MAGAZINE est édité par:
F.C.H. INTERNATIONAL PRESS
Avenue Albert 271 - 1190 Bruxelles
☎ 02.343.50.43
www.thebrusselsmagazine.be

Mensuel paraissant le 1er vendredi du mois
Editeur responsable: C. Farinone
Abonnement annuel:
Belgique: 40 € Autres pays : 48 €
Compte bancaire : 210-0460423-16

THE BRUSSELS MAGAZINE est un nom déposé. Toute reproduction, même partielle, des textes et photos, est strictement interdite, sauf accord préalable écrit de la Rédaction. ©

THE BRUSSELS MAGAZINE et F.C.H. INTERNATIONAL PRESS sont des marques commerciales et de services qui appartiennent en totale exclusivité à la F.C.H. INTERNATIONAL.

Ils ont choisi notre magazine pour vous informer. Ils ont du talent et un savoir-faire inégalé: ce sont nos annonceurs. Ils privilégient la qualité et l'authenticité: ce sont les produits présentés dans nos rubriques. Nous les sélectionnons pour vous. Ils ont notre confiance, ils méritent la vôtre.

Sommaire

Bruxelles, où le passé est un présent pour l'avenir	4 - 26 - 27
Sur les Planches	5
Suggestions cadeaux au féminin	6 - 7
Mode : La robe estivale adopte tous les styles	8
Les cahiers « Beauté »	9
Les prescriptions du bien-être	10 - 12
Soins visage et corps	11 - 13
Sha Wellness Clinic	14
Vitrine des nouveautés	15 - 21
Les Plaisirs de la Table	17 - 28 - 29 - 30
A la Une de l'Automobile	18
Expositions	20
EEC - NATO Information	22
Entreprises, Affaires et Finances	23
Chronique littéraire	24
Bordeaux en mouvement	25

Editorial

En ce joli mois de mai, Bruxelles se relève lentement – mais sûrement – après les événements tragiques qui l'ont touchée en plein coeur.

Refusant de nous laisser submerger par la morosité ambiante et voulant teinter d'optimisme le contenu de notre magazine, nous annonçons que cette cinquième partition de l'année se fêtera sur tous les tons.

Réjouissons-nous d'abord de célébrer la Fête des Mères. Comment leur témoigner tout notre amour et notre tendresse? Le langage du coeur se suffit à lui-même, mais un petit supplément enrubanné ne sera pas pour leur déplaire ce jour-là...

La Fête de l'Europe nous rappellera l'importance de l'union des différents Etats européens face aux ennemis communs. Quant aux Journées Européennes de l'Opéra, elles évoqueront le langage universel de la musique. Ne dit-on pas que la musique adoucit les moeurs?

Les beaux jours revenus nous incitent à une certaine frivolité parfumée et vestimentaire, amplifiée par la vision de flacons et de collections multicolores fleurissant dans les pages des magazines et dans les vitrines des boutiques. Un souffle de futilité face à une tempête guerrière, diront certains. Peut-être! Mais la futilité a ceci de bon qu'elle ne nuit à personne, si ce n'est au portefeuille!

Photo de couverture : Floralia Brussels 2016 – Domaine et Château de Grand-Bigard (© Floralia Brussels)

Journées de l'opéra à La Monnaie

L'opéra est l'art européen par excellence. Il dépasse les frontières nationales et linguistiques grâce au langage universel de la musique. Ses valeurs et thèmes fondateurs sont essentiels à la culture européenne. Chaque année, lors du week-end le plus proche du 9 mai (journée de l'Europe), les opéras d'Europe ouvrent leurs portes au public pour célébrer l'art lyrique et le talent de ceux qui le font.

Ces *Journées Européennes de l'Opéra* célèbrent l'opéra comme forme artistique. Leur but est d'aider à démocratiser l'opéra et renforcer cette pratique culturelle dans la société d'aujourd'hui. Car l'opéra tient un rôle de premier plan dans la vie artistique et culturelle contemporaine et contribue au développement d'une société créative. Il s'adresse à tous et son accès doit être encouragé pour tous les citoyens.

visite des *Ateliers de La Monnaie*, suivie à 17h (ainsi que le dimanche 8 à 15h) de la présentation du projet scolaire « *It's Frankenstein, stupid !* », une création présentée par des élèves de 4e année de *Gestion du Regina Pacis* institut et de 4e année de *Services Sociaux de l'Athénée Royal d'Ixelles*, placés sous la direction d'une équipe d'artistes oeuvrant pour *La Monnaie*, *Bronks* et le laboratoire musical *QO2*.

Le dimanche 8 mai : réflexion-débat sur l'existence d'une identité européenne et d'un art européen, de 11h à 13h45 aux *Ateliers de La Monnaie*; pique-nique musical dans le *Parc de Bruxelles* de 12h à 18h, durant lequel une soprano de *La Monnaie* et l'ensemble des cuivres de l'*Orchestre Symphonique de La Monnaie* interpréteront des morceaux choisis d'opéra et de musique classique. Et à 15h au



Vaisseau de l'Odyssée

Mini-Europe... Une invitation au voyage

Situé à proximité de l'Atomium, *Mini-Europe* est le seul parc miniature où, en quelques heures, on voyage à travers l'Europe et découvre les atmosphères typiques des plus belles villes du Vieux Continent : le carillon de Big Ben au cœur de Londres, le palais des Doges et les gondoles à Venise, l'éruption du Vésuve, la chute du mur de Berlin, la corrida à Séville, ... et le Thalys traversant la France entière. Un périple visuel, sonore et animé de 350 monuments et animations miniatures, reproduits dans les moindres détails à l'échelle 1/25e.

Après une traditionnelle fermeture hivernale, *Mini-Europe* a réouvert au public le 12 mars dernier et annonce pour sa saison 2016 encore plus d'animations et de plaisirs. Avec notamment la mise à l'honneur des héritages grecs et vikings. La civilisation grecque, ayant marqué de son empreinte la pensée européenne, est évoquée à

Mini-Europe au travers du personnage d'Ulysse et l'appel des sirènes. Au mois de juin, dans le cadre de ses aspects pédagogiques touchant à l'Histoire de l'Europe et de la construction européenne, *Mini-Europe* rend hommage aux Vikings. En juin également, le Château de Chenonceau (France) fera sa réapparition sur le site, après une minutieuse rénovation. Cette année, parallèlement aux traditionnels embellissements de toutes les miniatures du parc, les efforts ont notamment porté sur les jardins qui permettent aux visiteurs de profiter d'un cadre particulièrement agréable pour leur parcours-découverte.

Et pour l'été, comme chaque année, *Mini-Europe By Night* reviendra les samedis 6, 13 et 20 août. A 22h30, un spectaculaire feu d'artifice illuminera l'ensemble des maquettes pour un show intense. ■

C.F.

(Info: www.minieurope.eu)



Palais de la Monnaie à Tour & Taxis

La Monnaie participe bien évidemment à ces journées, qu'elle souhaite célébrer de façon ludique et festive, tout en favorisant une vraie réflexion sur ses enjeux et sur la responsabilité collective de transmission et de partage. La plupart des activités proposées sont gratuites. Elles débutent le 7 mai à midi avec la

présentation de l'opéra « *Mitridate, Re di Ponto* » de W.A. Mozart; une nouvelle production de *La Monnaie* mise en scène par le duo créatif bordelais Philippe Clarac - Olivier Deloëuil. ■

M.VD.

(Info: www.lamonnaie.be)

Dinner in the Sky à Bruxelles

Au sein des concepts gastronomiques les plus surréalistes, « *Dinner in the Sky* » trône en maître. En dix ans, « *Dinner in the Sky* » a acquis une notoriété mondiale et s'est construit une solide réputation. Que de rêves déjà réalisés en une décennie : 55 pays visités, survol de nombreux lieux mythiques, rencontre avec de grands chefs renommés... Mais c'est à Bruxelles - sa ville de naissance - que « *Dinner in the Sky* » fête ses dix ans d'existence. Dix Chefs étoilés cuisineront pour 220 personnes sur dix plateformes, élevées simultanément par dix grues dans le ciel bruxellois, avec l'Atomium en arrière-plan, comme autant de bougies sur un gâteau d'anniversaire...



Durant 5 journées exceptionnelles (du 1er au 5 juin), « *Dinner in the Sky* » portera très haut les couleurs de la gastronomie belge en accueillant au même moment, derrière ses fourneaux, les Chefs *Yves Mattagne* (Sea Grill), *Lionel Rigolet* (Comme chez Soi), *Pascal Devalkeneer* (Chalet de la Forêt), *David Martin* (La Paix), *Giovanni Bruno* (Senzanome), *Bart De Pooter* (De Pastorale), *Luigi Ciceriello* (La Truffe Noire), *Viki Geunes* ('t Zilte), *Filip Claeys* (De Jonkman) et *Wout Bru* (Brasserie Bru). Chaque jour, ces chefs prépareront et serviront eux-mêmes un menu gastronomique de 5 services pour 220 convives, le temps d'un lunch et de deux dîners. ■

C.F.

(Infos et réservations: www.dinnerinthesky.be)

Magic Land Théâtre

« *La fin du mois commence le deux* » est le spectacle présenté, jusqu'au 14 mai. Un texte de Patrick Chaboud – qui signe aussi la mise en scène – interprété par Loïc Comans, Françoise de Gottal, Karen De Paduwa, Philippe Drecq, Anne-Isabelle Justens et Stéphane Stubbé. A l'approche de la quarantaine, dont la moitié passée en négatif à la banque, Christophe fait le bilan de sa vie. Une carrière sans relief, des rêves oubliés... et surtout un

désert affectif comblé à grand peine par les jeux vidéo. Il en est convaincu : la chance, ce n'est pas pour lui! Pourtant son destin va brusquement basculer en une seule journée. Un matin, il se réveille gagnant du lotto ! Quelques heures plus tard, il fait la rencontre d'un coach qui lui propose de reprendre sa vie en main. En signant le contrat avec cet étrange thérapeute, il est loin d'imaginer que sa vie va devenir un véritable cacahouate. (Info : ☎ 02 245 50 64)



© Martin Gallone

Théâtre Royal des Galeries

C'est un des grands classiques du théâtre de boulevard - « *Potiche* » de Barillet et Gredy - qui y clôture la saison. Créée en 1980, avec Jacqueline Maillan dans le rôle de Suzanne Pujol, cette pièce a ensuite été jouée à de nombreuses reprises au théâtre avant de faire l'objet d'un film réalisé par François Ozon, avec Catherine Deneuve. Les auteurs – Pierre Barillet et Jean-Pierre Gredy - ont un œil aigu pour observer les faiblesses humaines et un don rare pour esquisser des traits de caractère mordants. Ils font passer plus d'une vérité dans un rire, et leur dialogue est brillant de bout en bout de la pièce, les répliques spirituelles alternant avec les rebondissements burlesques. Sur fond de couleurs et de clichés d'époque, le spectateur est plongé dans l'âge d'or des années septante pour découvrir cette farce tourbillonnante qui emporte la famille Pujol. Suzanne Pujol est la femme soumise d'un riche industriel, aussi désagréable avec sa famille qu'avec ses ouvriers.

Elle n'a pour toute occupation que ses rosiers, son jogging, sa broderie, ses poèmes et ses bonnes œuvres. Même au sein de sa famille, elle joue le rôle de « potiche ». Son fils joue les contestataires et sa fille ne songe qu'aux dividendes qui peuvent lui venir de l'affaire paternelle. Mais voilà qu'à la suite d'une grève dans l'entreprise, Suzanne prend la place de son époux, désavoué par son personnel. Elle se révèle alors être une femme de tête et d'action; ce qui ne va pas sans provoquer la rébellion de son mari et de son ancien amant, le député communiste Maurice Babin. La pièce est ici mise en scène par Nathalie Uffner et jouée par Marie-Paule Kumps - qui endosse magistralement le rôle de « potiche » et bat la mesure -, aux côtés de Bruno Georis, Bernard Sens, Cécile Florin, Marie Braam, William Clobus et Jonas Claessens. Le décor et les costumes sont de Charly Kleinermann et Thibaut De Coster. A voir jusqu'au 15 mai. (Info : ☎ 02 512 04 07)

Théâtre Royal du Parc

Jusqu'au 14 mai, c'est la création mondiale « *Kennedy* » de Thierry Debroux que l'on peut y applaudir. La pièce fait entrer le spectateur dans les coulisses du pouvoir et dans l'intimité du président des Etats-Unis lors de cette fameuse soirée au Madison Square Garden au cours de laquelle Marilyn Monroe vient de susurrer au micro « Happy Birthday... » devant plusieurs milliers de Démocrates réunis pour fêter l'anniversaire du président JFK. Bobby Kennedy presse son frère John à rejoindre les invités. Mais JFK en est incapable tellement son dos le fait souffrir. Ce n'est pas l'homme fringant que l'on découvre mais un infirme qui ignore combien de temps il lui reste à vivre. Il est atteint d'une maladie des os qui le ronge... Mais il doit faire « bonne figure ». John et Bobby Kennedy règlent leurs comptes dans une chambre d'hôtel sous le regard d'une mystérieuse jeune femme qui a réussi à s'introduire dans leur suite et qui semble tout connaître sur les deux frères et tous les Kennedy, comme si elle les côtoyait depuis toujours. Grâce à elle, c'est la face cachée de cette famille maudite qui est dévoilée. Un suspense psychologique mis en scène par Ladislav Chollat et interprété par les comédiens : Alain Leempoel - qui assure une magnifique interprétation du personnage de JFK -, Dominique Rongvaux et Anouchka Vingtier. La pièce sera, ensuite, présentée en France : au Théâtre Montansier à Versailles, les 2 et 3 juin, ainsi qu'au Festival Off d'Avignon du 6 au 27 juillet. (Info : ☎ 02.505 30 30)



© Aude Vanlathem

Les Riches-Clares

Ecrit et mise en scène par Caroline Taillet - jeune auteur belge – la pièce « *La Théorie du Y* » emmène le spectateur avec humour, tendresse et un brin d'impertinence dans la tête et le quotidien d'une adolescente, qui grandit et se pose mille questions. Entourée de sa famille, de ses amours, de ses amis, elle avance et puis subitement il y a un truc qui cloche. Un truc pas tout à fait normal. Ni tout à fait anormal. Mais en fait, c'est quoi « normal »? Une pièce jouée par Violette de Leu de Cecil, Léone François Janssens, Colin Javaux et Emilien Vekemans, à découvrir jusqu'au 7 mai en la salle Jacques Viala. Cette même salle accueillera, du 10 au 21



© Mehrdad Moejalli

mai, « Septième étage » dans une mise en scène de Jean Pavageau. Un spectacle visuel et physique donnant une vision acide du monde de l'entreprise, interprété par Emmanuel De Candido (photo), Maëlia Gentil, Sébastien Chassagne et Romain Duquesne. Quatre personnages, seuls, effectuent leurs routines matinales millimétrées. Un travail cadencé, précis, calibré. Ici, au septième étage d'une tour de bureaux, les personnalités s'effacent derrière le tailleur et la cravate. Jusqu'à ce que soudain, tout dérape, entre rêve et réalité ! (Info : ☎ 02 548 25 80)

Mimy VD.

Suggestions cadeaux au féminin



Bagues « Moon » de **Gianfranco Bigli** où l'or blanc est en complète fusion avec des pierres précieuses bleues, rehaussées de quelques diamants.



Création **Bronzallure**, ce bracelet est en plaqué bronze avec en son centre une spirale de zircons blancs.

Charms argentés **Thomas Sabo** avec papillon et fleur roses.



Élégante pochette twin-set « Victoria » en full small grain leather bleu, de la marque **Nathan-Baume**. Disponible dans d'autres coloris.



Bague multi-anneaux en or rose et diamants, créée par les **Joailliers Tollet** et disponible dans les boutiques Tollet Fripiers, Woluwe Shopping et Waterloo.

A la fois rigide, léger et robuste, ce bagage **Samsonite** « Cosmolite copper blush » est disponible en différentes tailles.



Couleur « bleu serenity » et finitions luxueuses dorées sur branches noires pour cette monture de lunettes **Bvlgari**, s'associant parfaitement à d'élégantes tenues sobres. Disponible chez GrandOptical.



Sélection de vases **Guax** « Belly Light steelgrey », disponible au Marie's Corner Project Store (rue de Namur à Bruxelles).



Pochette en lin brodée à la main par des femmes africaines, dans le cadre de l'action **Kisany** à Goma soutenue par la **Fondation Sisley**. Trousse disponible à l'achat de deux produits **Sisley** chez Planet Parfum.



Tour de cou fantaisie en plaqué or, signé **Venizi** : mailles ovales allongées « façon ivoire » et maillons de jonction sertis de strass.



Boucles d'oreilles créoles, à deux pendants, décorées de saphirs multicolores et signées **Céline d'Aoust**.



Inspiration des années septante pour ces lunettes solaires **Roberto Cavalli** à grosse monture marbrée.

Sobre, pratique et élégant sac en cuir « **Betty** » de la **Maison Delage**, proposé dans un bel éventail de coloris.



Collier composé de perles **Swarovski** noires et réalisé par **Natan**.



Belle écharpe estivale multicolore, avec dominance de bleu, signée **Diane von Furstenberg**.



Bougies « **Eyes** » et « **Fish** », de **Rory Dobner**, fabriquées à Grasse et présentées dans des jarres en porcelaine fine, décorées à la main. En vente à la boutique **Moss & Bros** (rue de l'Aqueduc à Ixelles).



Nouveau **Chromebook 14 d'Acer** : un ordinateur capable d'assurer une autonomie allant jusqu'à 14 heures, doté d'un châssis tout en aluminium et d'un grand écran de 14 pouces idéal pour regarder du contenu, collaborer et tenir des vidéoconférences avec webcam en HD 720p. Il est équipé de deux ports USB 3.1 de première génération. Plusieurs versions sont disponibles : avec 16 Go ou 32 Go de stockage eMMC et avec 2 Go ou 4 Go de RAM.



Montres **Gucci** « **Horsebit** » de diamètre 28 mm et avec finition brillante en PVD ou rose. Style classique pour celle au cadran noir; look plus précieux pour celle au cadran en nacre avec diamants à 3h, 6h et 9h.

Lignes courbes et ornement floral pour ce bracelet « **Diva** » bleu clair, issu de la collection Revival-Art Nouveau de **Freyville**.



La robe estivale adopte tous les styles



Longue robe en denim avec encolure bateau et surpiques élastiquées créant un élégant effet de bandeaux (Caroline Biss)

Robe portefeuille « Nieves » à imprimé fleuri, avec finition volant vapoureux dans le bas de la robe et aux manches (Diane von Furstenberg)



Drap de laine vierge bicolore fluide pour cette robe à manches courtes, avec empiècement à la taille et dont la partie jupe est marquée de petits plis et dotée de 2 poches dans les coutures (Peter Hahn)

Association de rose, blanc et bleu pour le motif floral de cette petite robe moulante sans manches (LolaLiza)

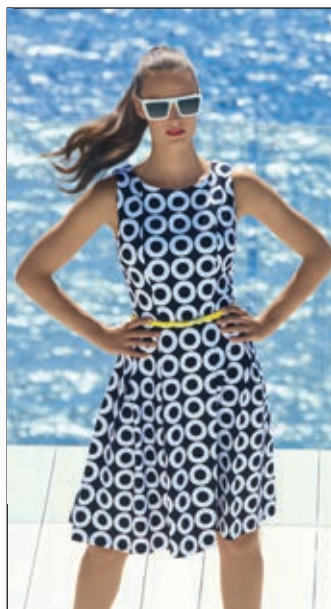


Inspiration marocaine pour cette robe droite sans manches déclinée en bleu Majorelle, dont le devant est agrémenté, sur toute la hauteur, d'un ruban plissé (Jo De Visscher)



© Alexander Popelier

Graphisme d'anneaux blancs sur fond marine pour cette robe seyante sans manches, avec jupe légèrement plissée et taille mise en valeur par une ceinture colorée (Joseph Ribkoff)



Robe bustier de soirée dont le haut est rehaussé de dentelle ton sur ton (Vera Mont)

Aisance et décontraction dans cette robe légère, toute droite et à manches 3/4 (Giovane)

LES CAHIERS Beauté

L.BERTHU

Après les gloss « *juicy tubes* », la révolution maquillage des lèvres du début du 3^e millénaire, **Lancôme** présente maintenant *Juicy Shaker* : une formule bi-phasée étonnante alliant pigments et huiles de soin, complétée d'un applicateur « cushion » unique en son genre, pour associer une couleur vive et transparente, à l'intensité modulable, avec une brillance satinée. La texture de *Juicy Shaker* fusionne avec les lèvres dès l'application grâce à la présence d'huiles aux vertus complémentaires donnant instantanément aux lèvres un aspect lisse et repulpé, de même qu'une brillance éblouissante, sans effet collant. Les quatre ingrédients précieux utilisés sont l'huile de noyau de pêche, adoucissante et nourrissante; l'huile d'amande douce, assouplissante et restructurante; l'huile de canneberge, anti-oxydante, protectrice et restauratrice de la barrière cutanée grâce à sa richesse en omega 3 et 6; l'huile de rose musquée, régénérante et apaisante. Et grâce à sa formule originale bi-phasée, *Juicy Shaker* conjugue le confort à l'impact coloriel de pigments savamment dosés, dans une multitude de teintes vives au fini modulable. Treize teintes sont proposées.



Texture innovante que celle des nouveaux *Gloss Ultra Dior Addict* que **Dior** a développé pour l'habillage des lèvres. Une nouvelle génération de gloss hydratants à l'effet repulpant apportant volume, brillance et fini non collant. Au cœur de ce véritable soin hydratant et repulpant, une formule composée de sphères d'acide hyaluronique qui capturent et retiennent l'eau pour laisser les lèvres souples, rebondies, débordantes de fraîcheur. A la base de cette nouvelle formule étonnamment fluide, des huiles extensibles d'une brillance miroir glissent en douceur sur les lèvres, comme un voile ultraléger, conférant un effet brillant spectaculaire mais léger. Des pigments tels des cristaux de couleur transparents laissent passer la lumière pour une couleur toujours plus éclatante. *Gloss Ultra Dior Addict* offre une nouvelle expérience couleur sur les lèvres avec une palette de 18 nuances dont l'éclat va au-delà de la brillance pure et simple pour produire des effets pétillants ou irisés.



Toujours assurée d'avoir les lèvres sublimes avec l'emblématique *Rouge Volupté Shine Oil-In-Stick* de **Yves Saint Laurent**... Sa composition associe six huiles, la grenade, du beurre de macadamia, de l'acide hyaluronique, des pigments et des nacres pour créer des couleurs nourrissantes et glossy qui confèrent soin et confort aux lèvres. Sa texture ultra-fondante offre une brillance effet mouillé, ultra-lumineuse et de longue durée. Douze nouvelles couleurs hédonistes sont proposées et clas-

sées dans trois catégories: les « *day bloomers* » (photo) avec ses teintes neutres légères (corail, baume midi-minuit, rose et nude); les « *nights birds* » avec ses couleurs puissantes et audacieuses (rouge, orange, beige soutenu et plum); les « *weekenders* » proposant des teintes lumineuses et ardentes axées sur le rose et le fuchsia.

Pour résister aux émotions intenses, à toutes les conditions climatiques au fil des saisons et aux baignades plus nombreuses l'été, **Givenchy** propose son mascara *Noir Couture Volume (black)* en version waterproof. Sa formule enrichie en résine et en polymères forme un film souple résistant à l'eau pour offrir un regard sophistiqué à l'extrême et un volume instantané longue durée.

Et pour intensifier le regard, le *Khôl Couture Waterproof* se décline en six teintes vibrantes: noir, brun, turquoise, bleu électrique, vert et pourpre. Enrichie en pigments colorés, sa formule longue tenue, résistante à l'humidité et au sébum, glisse facilement sur les paupières et, grâce à son crayon rétractable, l'application est précise et rapide. Disponibles en exclusivité chez Ici Paris XL.



La première poudre de soleil de **Guerlain - Terracotta** - a été dévoilée en 1984. Elle emprunte à la terre ses nuances ocre et chaudes et au soleil, ses rayons dorés. Sa texture unique, fine et soyeuse, son parfum délicat et son résultat ultra-naturel capable de reproduire toutes les nuances et toutes les intensités du hâle sur la peau, de même que sa formule enrichie en actif hydratant pour un effet anti-dessèchement de la peau, font d'elle un incontournable soin maquillage. Pas de modification drastique donc, en 2016, pour cette valeur sûre, mais l'ajout de nouvelles teintes et un parfum revisité. Pour sublimer toutes les carnations à travers le monde, les nouvelles teintes venues enrichir la palette *Terracotta* sont « *clair blondes* » convenant particulièrement bien aux peaux très claires; « *moyen blondes* », à la tonalité rosée, pour rehausser le hâle des blondes déjà bronzées; « *foncé doré* » pour sublimer les peaux métisses et la teinte « *intense* » pour illuminer les peaux foncées. Côté parfum, c'est un subtil assemblage mariant des notes fraîches et cocooning (bergamote et muscs blancs) à des notes solaires (néroli, jasmin et ylang-ylang) qui a été développé.



Pour un effet bonne mine, **Giorgio Armani** lançait, en 2012, *Maestro Fusion Make-Up*, un perfecteur de teint dont la formule enrichie en huiles ne contient ni eau, ni poudres opacifiantes. Aujourd'hui, les laboratoires *Giorgio Armani Beauty* présentent une nouvelle version nourrissante bi-phase, à l'effet « glow » durable : *Maestro Glow*. Malgré la fluidité de sa texture, ce perfecteur de teint dans un élixir bi-phase ne contient pas d'eau mais une grande concentration d'huiles nourrissantes sans effet gras sur la peau. Il est aussi doté d'un facteur de protection SPF 30 contre les rayons UV. Trois types d'huile aux vertus complémentaires interagissent au cœur de sa formule : des huiles ré-équilibrantes non-grasses au toucher, des huiles brillantes semi-volatiles pour un glow naturel et des huiles naturelles en grande quantité, nourrissantes et anti-oxydantes pour restaurer l'équilibre lipidique de l'épiderme et renforcer ses défenses naturelles. Avant d'être incorporés dans la composition avec du mica synthétique, les pigments sont broyés très finement, afin que leur dispersion se fasse de manière plus homogène tandis qu'un élastomère, dérivé des silicones, favorise leur adhésion sur la peau. Avec pour résultat final que toutes les petites imperfections du visage disparaissent dès l'application du produit-soin. Disponible dans les trois Galeria Inno (rue Neuve, avenue Louise et Woluwe Shopping).



Sauna, massage, relaxation

Les *Thermae de Grimbergen et de Boetfort* proposent, en ce mois de mai, deux cures spéciales « fête des mères ». Pour un forfait de 95 €, l'une comprend l'accès aux thermes pendant un jour, avec sortie de bain, serviettes et sandalettes mises à disposition; la possibilité de participer aux différentes sessions « *aufguss* » et « *scrub* »; un soin visage aux extraits de papaye (25 min.) et un massage « *body relax* » à l'huile nourrissante (25 min.).

cadeau valable pendant six mois. Outre cette action dans le cadre de la fête des mères, les deux établissements proposent également deux cures « spécial printemps », toutes deux avec accès aux thermes pendant un jour; sortie de bain, serviettes et sandalettes à disposition et possibilité de participer aux différentes sessions « *aufguss* » et « *scrub* ». Celle à 109 € inclut également un massage à l'huile de fleur d'oranger (25 min.) du dos, des épaules et de la nuque;



© Thermae Grimbergen - Boetfort

La seconde cure « *deluxe* », au prix de 139 €, offre l'accès aux thermes pendant un jour, avec sortie de bain, serviettes et sandalettes à disposition; la possibilité de participer aux différentes sessions « *aufguss* » et « *scrub* »; et les trois traitements individuels suivants: un soin visage anti-âge (50 min.) avec drainage « *bellabaci* », un massage « *body relax* » à l'huile de lavande (25 min.) et un gommage corporel aux extraits de melon (25 min.).

Ces offres sont valables jusqu'au 30 juin 2016. Ces cures sont disponibles sous forme de chè-

quiers ainsi qu'un soin visage, cou et décolleté; un masque purifiant à l'argile et un massage relaxant du corps (50 min.). La cure « *deluxe* » comprend aussi un massage « *body relax* » à l'huile de bambou (25 min.) et une nuitée, une chambre Classic, au *Thermae Boetfort Hôtel* ou au *Thermae Grimbergen Hôtel*, avec petit déjeuner inclus. Le prix de la cure « *deluxe* » est de 119 € / pp. en chambre double. Un supplément de 46 € est facturé en chambre single. ■

L.B.

(Info: *Thermae Boetfort* ☎ 02 759 81 96
- *Thermae Grimbergen* ☎ 02 270 81 96)

Des pieds sains en un pschitt

Loin d'être une maladie dangereuse, la mycose des pieds n'en reste pas moins une source de gêne, de douleur et d'inconfort. Il s'agit d'une infection fongique qui touche habituellement la peau située entre les orteils et contrairement à ce qu'on pourrait croire, ce champignon ne touche pas que les sportifs. Il peut apparaître chez tout le monde et à n'importe quel âge. Cette pathologie se manifeste par une inflammation de la plante des pieds, des lésions squameuses accompagnées de démangeaisons et d'odeurs désagréables.



Pour lutter efficacement contre les désagréments de cette affection cutanée, *Hansaplast* a développé le *Spray Foot Protection 2 In 1*: une formule innovante à base d'octénidine, un puissant antiseptique, et dispensée sous forme de spray pour une application facile et rapide. ■

L.B.

Prolongitidine code européen contre le cancer

Le Code européen contre le cancer est une initiative coordonnée par l'*IARC* (International Agency for Research on Cancer - OMS) et soutenue financièrement par le Programme Santé de l'Europe.

Il donne la synthèse des comportements à adopter pour limiter son risque de cancer. L'objectif est de faire reculer l'incidence des cancers et de réduire la mortalité, en fournissant à chacun des repères clairs et prouvés pour adapter son mode de vie et réduire ainsi ses risques. Selon l'*IARC*, plus d'un tiers des décès dus au cancer pourraient être évités si tout le monde suivait les recommandations de ce code. Il est donc primordial de le faire connaître auprès du grand public.

La *Fondation contre le Cancer* lance une campagne d'information: *Prolongitidine*.

Méthode « miracle » pour réduire son risque de cancer de plus d'un tiers, *Prolongitidine* se présente comme une boîte de médicament. Elle ne ren-

ferme ni comprimé ni gélule, mais contient une notice reprenant les 12 recommandations du Code européen contre le cancer, et est

diffusée via les pharmacies et médecins généralistes. Dans un second temps, chaque thème du code sera successivement approfondi, pendant une période de quelques mois, et fera notamment aussi l'objet d'un film d'animation. ■

L.B.

(Info: www.prolongitidine.be)

Eucerin

30 ans de présence en Belgique

La marque *Eucerin* a gagné la confiance des consommateurs grâce à son expertise dermocosmétique et doit sa renommée notamment à la reconnaissance, par les dermatologues et des pharmaciens, de la qualité, de l'efficacité et de la haute tolérance cutanée de ses pro-

duits. Aujourd'hui, *Eucerin* propose une large gamme de soins efficaces - parfaite harmonie entre la science et la cosmétique - adaptés à tous les types de peaux même les plus sensibles et convenant pour toute la famille. En effet, grâce à ses connaissances médicales et à son expertise de la structure de la peau, *Eucerin* a développé des gammes de soins adaptés à toutes les générations. Si l'histoire d'*Eucerin* a commencé au tout début du siècle dernier en Allemagne, c'est en 1986 que la marque est entrée sur le marché belge avec le lancement de son soin culte: le *Lait Corporel Eucerin pH5*,

premier soin *Eucerin* pour le corps qui rétablit durablement le taux d'hydratation naturelle de la peau, tout en la protégeant de son dessèchement. Actuellement présente dans 93 % des pharmacies belges, *Eucerin* propose non moins de 17 gammes totalisant 115 produits



duits. Aujourd'hui, *Eucerin* propose une large gamme de soins efficaces - parfaite harmonie entre la science et la cosmétique - adaptés à tous les types de peaux même les plus sensibles et convenant pour toute la famille. En effet, grâce à ses connaissances médicales et à son expertise de la structure de la peau, *Eucerin* a développé des gammes de soins adaptés à toutes les générations.

Si l'histoire d'*Eucerin* a commencé au tout début du siècle dernier en Allemagne, c'est en 1986 que la marque est entrée sur le marché belge avec le lancement de son soin culte: le *Lait Corporel Eucerin pH5*,

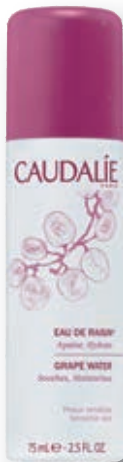
et a mis en place *MyEucerin*, un espace proposant, aux clients, des avantages et des conseils personnalisés. ■

L.B.

(www.eucerin.be)



Soins visage et corps



Le raisin : source de beauté...

L'hydratation du visage est le premier rituel beauté des jeunes filles et jeunes femmes d'aujourd'hui et à ce niveau, la gamme *Vinosource* de **Caudalie** leur propose les soins adéquats, conditionnés dans des tubes offrant une palette de roses gourmands. Leur formule naturelle et riche en Eau de raisin bio procure des instants aussi désaltérants qu'hydratants.

L'*Eau de raisin bio Caudalie* en atomiseur est une brume végétale qui apaise comme une eau thermale, rafraîchit et hydrate toutes les peaux même les plus sensibles. Les produits de la ligne *Vinosource* sont la *Crème Sorbet Hydratante*, l'anti-sèche des peaux sensibles; un gel-crème se transformant au contact de la peau en un patch d'eau hydratant et fortifiant. Le *Fluide Matifiant Hydratant*, l'allié anti-brillance qui réduit l'excès de sébum tout en restaurant la teneur en eau de la peau qui, rééquilibrée, paraît plus mate et veloutée. La *Crème Fondante Nourissante*, le soin cocoon offrant aux peaux sèches les nutriments végétaux lipidiques dont elles ont besoin quotidiennement pour être nourries et réconfortées. Ainsi que la *Crème Velours Ultra-Nourissante Vinosource Riche*, une crème enveloppante qui nourrit la peau en profondeur et agit comme un pansement relipidant pour que la peau retrouve douceur et souplesse.

Ces soins *Vinosource* de **Caudalie** sont disponibles en pharmacie.



Pour peau à tendance atopique...

La dermatite atopique est une maladie inflammatoire qui concerne 20% des bébés et enfants ainsi que 3% des adultes. Elle se caractérise par une forte sécheresse cutanée et des démangeaisons.

S'il existe incontestablement une prédisposition génétique, plusieurs facteurs aggravants tels l'alimentation, le stress, des facteurs environnementaux et infectieux, viennent encore grossir le problème. Les laboratoires dermatologiques **Uriage** ont développé une nouvelle génération de soins émoullissants anti-grattage, à base de chronoxine et d'*Eau thermale Uriage*, offrant à la peau apaisement immédiat et durable ainsi que confort longue durée. Il s'agit de la gamme *Xémose*. Elle comprend une crème relipidante anti-irritations (visage et corps) pour apaiser, nourrir et protéger les peaux très sèches, irritées, fragilisées et présentant des démangeaisons; un cérat relipidant contre les sécheresses extrêmes et les démangeaisons; une crème visage riche et onctueuse; un lait émoullissant (visage et corps) très conseillé en été, qui redonne souplesse et confort à la peau; un stick lèvres hydratant enrichi en acide hyaluronique. Sans oublier deux textures nettoyantes douces pour le visage et le corps : le gel-crème syndet nettoyant et l'huile lavante apaisante douche & bain. La gamme *Xémose* est vendue en pharmacie.

Soin de nuit pour peau allergique...

Il n'y a pas de répit pour une peau du visage ultra-sensible ou allergique car même la nuit son processus de récupération est insuffisant. Avec pour résultat au réveil, des rougeurs, des picotements et des ressentis d'inconfort. **La Roche-Posay** vient d'enrichir sa gamme *Toleriane* d'un nouveau soin de nuit conçu spécifiquement pour ce type de peau : *Toleriane Ultra Nuit*, une texture mi-crème mi-gel, à la fois légère et enveloppante. Son action est double : d'une part la limitation d'accumulation de toxines grâce à la présence dans sa formule du duo antioxydant puissant qu'est l'association de carnosine et vitamine E. D'autre part, le blocage du cercle vicieux de l'inflammation grâce à la neurosensine, un actif anti-irritant. Vendu en pharmacie.



L'hydratation revisitée pour les 25-35 ans...

Vouloir tout, tout le temps et sans aucun compromis, telle est la réalité pour la génération Y, cette génération de femmes qui tutoie les extrêmes. Mais attention, les signes de fatigue « urbaine » qui s'ancrent, jour après jour, sur leur visage sont déjà des premiers signes de l'âge. Afin de combattre cette fatigue au niveau de la peau, **Lancôme** a introduit, dans sa gamme de soins *Energie de Vie*, une nouvelle galénique – le *Liquid Care* – pour un coup d'hydratation énergisant et antioxydant. Une recette unique à base d'un cocktail hydratant surpuissant et de trois actifs extraits de plantes médicinales et de la pharmacopée : l'extrait de baie de goji pour son action contre l'oxydation des tissus cutanés, l'extrait de mélisse française pour ses vertus apaisantes contre l'état pro-inflammatoire qui s'installe quand la fatigue est présente, et l'extrait de gentiane pour sa puissance énergisante. *Energie de Vie* offre une nouvelle forme d'hydratation à travers trois textures fraîches, assurant une peau fraîche, éclatante de santé et pleine d'énergie. La *Lotion Perlée*, lissante et repulpante, pour offrir un condensé d'énergie à la peau. Le *Soin Liquide*, lissant et booster d'éclat, qui est un soin complet tout en un, aussi frais qu'une lotion, aussi concentré qu'un sérum et aussi hydratant qu'une crème. Le *Masque Nuit*, soin réparateur dont la formule aide à renforcer la barrière naturelle de la peau et maintenir un niveau d'hydratation idéal.



Soin multi-correction rides...

Premiers signes extérieurs de vieillissement, les rides constituent une préoccupation esthétique principale pour les femmes. Laboratoire français de médecine esthétique, spécialisé dans les injections d'acide hyaluronique, de polyrevitalisation et dans les traitements par peelings médicaux, **Filorga** s'est inspiré des dernières avancées en la matière pour développer un sérum de pointe, dédié aux femmes dès 35 ans et capable de traiter tous les types de rides. Et ce, en intégrant des actifs, jusque là réservés aux médecins esthétiques, dans une formule cosmétique : *Time-Zero*. Un soin qui associe un fluide anti-rides ultra-confortable à un gel effet stretch instantané, offrant une efficacité anti-âge à double détente pour un visage toujours plus jeune au fil des jours. La peau est immédiatement liftée par le gel tenseur et, à long terme, les rides sont corrigées en profondeur par le soin actif. *Time-Zero* est un sérum anti-rides complet qui agit tant sur les rides profondes par un effet de comblement que sur les rides de fatigue (rides de dévitalisation) par une action revitalisante, ainsi que sur les rides de contraction – induites par les contractions des muscles du visage – grâce à l'apport de tripeptides relaxants et, enfin, les rides de surface par l'action de gluconolactone ressurfaçant. *Time-Zero* est à appliquer sous la crème de jour ou de nuit. Disponible chez Ici Paris XL.



Cocktail tonique pour la peau

Bio-Beauté by Nuxe a développé une nouvelle gamme de soins pour le corps certifiés bio, associant un extrait de cédrat de Corse, aux vertus tonifiantes, à des huiles végétales bio en parfaite affinité avec la peau. Des actifs concentrés au cœur de textures actives inédites, ensoleillées d'un parfum aux huiles essentielles.

tournesol bio, pour exfolier la peau, éliminer les cellules mortes tout en respectant son film hydrolipidique. Le *Déodorant Fraîcheur 24H* qui assainit la peau sans l'agresser grâce à un cocktail de dix huiles essentielles et qui apporte une agréable sensation de fraîcheur. Le *Gel Crème Express Hydratant 24H et Tonifiant*, riche en huile



Pour mettre au point cette nouvelle gamme, la marque a sélectionné des ingrédients en fonction de leur performance, mais aussi de leur provenance, fidèle à sa démarche de développement durable. A savoir, choix privilégié de matières premières issues de coopératives locales, filières bioéquivalentes, producteurs responsables...

Quatre produits pour quatre soins essentiels sont ainsi proposés. La *Gelée Exfoliante et Tonifiante*, une texture active ultra-confort, riche en huile de

de macadamia bio et en glycérine végétale (composée de 3 huiles), qui aide à retenir l'eau au cœur de la peau et à l'hydrater. Et enfin, l'*Huile Satinée Nourrissante et Tonifiante*, contenant de l'huile végétale de sésame bio sélectionnée pour ses propriétés adoucissantes et nourrissantes, aide à maintenir la barrière cutanée et redonner à la peau souplesse et douceur.

Quatre produits, vendus en pharmacie, pour tonifier la peau du corps et lui redonner tout son éclat. ■

C.F.

Voyage sensoriel avec l'Eau du Brésil

Les eaux fraîches aromatiques *Cinq Mondes* permettent d'éveiller les sens en offrant une expérience sensorielle immédiate. Chacune renferme une composition aromatique originale, qui, vaporisée quotidiennement sur le corps, les cheveux ou l'oreiller, recrée de véritables bulles de bien-être et de réconfort. La collection de ces eaux fraîches *Cinq Mondes* vient de s'enrichir d'une nouvelle venue :



L'*Eau du Brésil*. Rafraîchissante et revitalisante, elle évoque les traditions du « *banho* », l'art ancestral du bain brésilien. Outre se laver le corps, ce rituel du bain est une façon de communier avec le pouvoir rafraîchissant et purifiant de l'eau pour se réenergiser le corps et l'esprit. L'*Eau du Brésil* est un accord d'essences de citron vert et de bois blanc, adouci d'eau de coco. ■

L.B.



Sisley chez No Concept

A l'occasion du lancement de son nouveau soin Sisleya L'intégral Anti-Age – capable de lutter contre tous signes du temps et toutes les causes du vieillissement cutané –, Sisley investit, du 10 mai au 5 juin, le concept-store *No Concept* installé au Fort Jaco à Uccle (1449 Chaussée de Waterloo – 1180 Bruxelles), décoré pour l'occasion par le célèbre designer floral gantois Daniel Ost. ■

Soin visage hydratant

A partir de la trentaine, les premières ridules liées à la déshydratation et à une perte d'élasticité au niveau de la peau se manifestent. C'est pourquoi, ayant concentré son expertise dans une nouvelle génération de gel haute densité, offrant une expérience sensorielle unique, *Biotherm* a étoffé sa ligne *Aquasource* et réinventé le soin hydratant quotidien avec *Aquasource Everplump*. Alliant la sensation de fraîcheur d'un gel, l'efficacité d'un sérum et les propriétés lissantes d'un perfecteur de teint, ce soin repulpe, lisse et adoucit simultanément la peau. Il laisse un voile soyeux sur la peau qui retrouve sa fermeté. Sa texture inédite révolutionne



l'hydratation : la peau est hydratée en profondeur, les rides semblent comblées et les signes de sécheresse cutanée atténués. Son secret? Sa formule qui renferme un sucre marin - le blue hyluron - qui booste la capacité de la peau à maintenir ses réserves en eau, en stimulant la production naturelle d'acide hyaluronique, auquel s'ajoute un taux élevé de glycérine. Une seule noisette de ce gel très dense contient des milliers de micro-particules d'eau, chargées en principes actifs hydratants, qui pénètrent la peau du visage en laissant une agréable sensation de fraîcheur et un toucher soyeux. ■

L.B.

Protection anti-transpiration

L'Oréal propose, dans sa gamme *Men Expert*, quatre nouveaux déodorants masculins assurant 48h d'anti-transpiration et de fraîcheur. Quatre formules différentes présentées

péatures et situations stressantes. *Cool Power*, aux micro-captateurs d'humidité et parfum de bois et de menthe, pour assurer une fraîcheur dans les situations les plus exigeantes.



dans deux conditionnements (déodorant bille et déodorant spray) : *Thermic Resist*, formulé sur base de la technologie céramique, pour une protection maximale dans des conditions extrêmes comme des activités physiques intenses, hautes tem-

Shirt Protect assurant une protection optimale jusqu'à 48h, sans laisser de taches sur les vêtements. Et *Carbon Protect* qui offre une protection 4-en-1: anti-odeurs, anti-humidité, antibactériennes et anti-taches. ■

L.B.

Trois activateurs de beauté pour la peau...

Tonifier et raviver l'éclat de la peau, fortifier la peau et atténuer ses rougeurs et ses sensations d'inconfort, retrouver un teint clair et une mine radieuse...

Rien de plus simple avec quelques gouttes d'activateur de beauté « sur mesure » que propose **Clarins**. Le *Booster Energy* riche en extrait de ginseng – reconnu pour ses propriétés stimulantes –, surtout destiné aux peaux fatiguées. Il tonifie la peau et ravive son éclat tout en estompant les marques de fatigue. Le *Booster Repair*, ultra-concentré en extrait de mimosa tenuiflora aux vertus réparatrices, dédié aux peaux fragilisées. Il réduit les sensations d'inconfort, optimise la récupération cutanée et atténue les rougeurs. Et le *Booster Detox*, l'activateur de beauté des peaux asphyxiées, enrichi en extrait de café vert aux propriétés détoxifiantes. Il ravive l'éclat du teint brouillé, détoxifie et repulpe la peau.

Il suffit de mélanger, dans le creux de la main, 3 à 5 gouttes d'un des activateurs de beauté à sa crème de soin habituelle ou à un masque. Un mélange à opérer un jour, une semaine ou un mois, en fonction de l'état de santé-beauté de la peau.



Soin de nuit pour peau mature...

Il y a 15 ans, **Vichy** lançait *Neovadiol*, le premier soin dédié aux femmes à partir de la ménopause. Cette année, c'est *Neovadiol Nuit* qui est dévoilé : une crème de nuit anti-âge apportant densité, volume, confort et clarté à la peau en même temps qu'une fraîcheur intense.

Pendant la ménopause, il se peut que la régénération nocturne naturelle de la peau soit perturbée. Grâce au complexe substitutif présent dans la formule, la peau se régénère et s'apaise jour après jour, elle devient visiblement plus lisse. Ce complexe s'articule autour de 4 ingrédients majeurs dont l'action est de renforcer la densité de la peau, de soutenir le renouvellement cellulaire naturel et la production de lipides, ainsi que conférer un effet soignant et hydratant. Disponible en pharmacie.

Gamme complète anti-âge pour peaux délicates...

Alliance de l'excellence cosmétique japonaise et du raffinement français, la marque **EviDenS de Beauté** garantit, aux femmes ayant la peau sensible, la performance anti-âge optimale au travers d'une ligne de soins haut de gamme. Son secret? Sa composition est élaborée à base du complexe anti-âge « *Qai* » pour une action restructurante, régénérante, hydratante et activatrice d'éclat. Il s'agit d'une association inédite de quatre actifs à l'efficacité anti-âge des plus éprouvées : le triple collagène, le co-enzyme Q10, des acides aminés et de l'extrait de racine de mûrier. L'actif prodige est le triple collagène, riche en acides gras polyinsaturés omega 3 et 6 et composé de 3 collagènes de tailles différentes (micro, medium, macro) pour une hydratation, une protection, une élasticité et une souplesse inégalées de la peau.

Gels rafraîchissants, huiles onctueuses, masques fondants, crèmes... La collection des produits **EviDenS de Beauté** offre des textures subtiles habillant la peau d'un voile à peine perceptible. Elle est aujourd'hui distribuée dans près de 22 pays via une distribution ultra-sélective, dont entre autres des Spas d'hôtels luxueux comme le Sha Wellness Clinic en Espagne qui a fait le choix de la marque **EviDenS de Beauté** comme unique marque de soin cabines.



Un rituel impérial pour le regard...

Bien que doté d'un réseau sanguin très dense, le contour de l'oeil est une zone à circulation ralentie et fragile. Cernes, poches, taches causées par les UV et le vieillissement s'installent et assombrissent le regard. **Guerlain** répond à ce problème avec son nouveau *Sérum Yeux Orchidée Impériale* qui, appliqué avant la *Crème Yeux et Lèvres* de la même gamme, apporte un supplément de lumière sur la zone du regard. Il allie la technologie avancée « gold orchid » – agissant sur l'ensemble des signes visibles de l'âge – et un complexe exclusif « bright eye ». Ce dernier concentre des actifs dont la synergie corrige l'ensemble des facteurs responsables de l'assombrissement de la zone du contour de l'oeil. Comme l'extrait de brassacattleya et l'extrait d'arbre de soie pour cibler les problèmes de pigmentation, l'extrait de petit houx pour relancer la micro-circulation cutanée et éviter les cernes bleus, ou encore un actif issu de la biotechnologie pour éviter la formation de poches.



Eaux au gingembre pour le démaquillage...

Le parfum vitaminé **Kenzo** aux notes de gingembre se retrouve dans un nouveau duo signé **Kenzo** : l'*Eau Démaquillante Stupéfiante* et l'*Eau Exfoliante Stupéfiante*, des eaux s'intégrant dans toutes les routines de soin et à utiliser seules ou en complément. Au coeur de leur formule, l'essence végétale de gingembre – tonifiante et revitalisante – rassemblant les vertus du gingembre cultivé en plaine sablonneuse dans la province chinoise de Shangdong et naturellement riche en sels minéraux et huiles essentielles.

Dans l'eau démaquillante cet ingrédient star, à l'action purifiante et revitalisante, est complété avec de l'extrait de yuzu aux vertus hydratantes. Et dans l'eau exfoliante, il est associé à de l'extrait de citron aidant à éliminer les cellules mortes, de l'huile de gingembre au pouvoir émoulinant et de l'extrait de réglisse aux propriétés apaisantes. Deux soins doux offrant à la peau des sensations revitalisantes, à appliquer avec un coton pour affiner le grain de peau, vivifier et clarifier le teint. Disponible chez Ici Paris XL et à l'Inno.

Optimiser la beauté et la force des cils...

C'est en 1948 que Danielle Roches, jeune médecin ophtalmologiste, formule une crème à base de plantes cicatrisantes pour soigner les yeux des blessés de guerre. A son grand émerveillement, la crème a un effet secondaire étonnant : la pousse des cils et des sourcils de ses patients est stimulée de façon significative. Cette découverte est à l'origine du premier soin stimulant la pousse des cils chez **Talika** : le *Lipocils*. Ayant développé, en près de sept décennies, une expertise des actifs de soin des cils et du regard, **Talika** propose un tout nouveau soin : *Lipocils Platinum*, un agent double actif le jour et la nuit. Un multiplicateur de cils prenant en compte le métabolisme jour-nuit du cil pour maximiser son potentiel de croissance. Enrichi de fleur de trèfle rouge, il stimule la pousse des cils en allongeant leur phase de croissance et en raccourcissant leur phase de repos. Les cils en formation sous la peau sont « réveillés », leur nombre est augmenté et leur durée de vie s'accroît.

Ce soin se présente sous la forme d'un duo de sérums opérant une action-relai continue sur la vitalité des cils. Tous deux renferment un complexe végétal formé de 5 plantes, auquel sont ajoutés un actif stimulant la mélanine et de l'extrait de protéine de soie dans le sérum de jour, et une association de fleur de trèfle rouge, adénosine et actif anti-âge dans celui de nuit.





Sha Wellness Clinic

luxe, santé, bien-être

La Costa Blanca est l'une des principales régions côtières d'Espagne avec plus de 240 kilomètres de plage dans la province d'Alicante.

Située entre deux grands aéroports internationaux — Alicante et Valence —, la petite station balnéaire El Albir procure une douceur de vivre tout au long de l'année, grâce à son climat méditerranéen caractérisé par des étés chauds et des hivers doux.

Au sommet d'une montagne, au sein du parc naturel Sierra Helada, se dresse, depuis 2008, Sha Wellness Clinic, qui offre une vue de toute beauté sur le littoral de la Costa Blanca.

Sha — qui signifie « lumière » en japonais — donne tout son sens à cet établissement qui, de par sa position en hauteur, assure un sentiment de bien-être et de plénitude face à un panorama exceptionnel sur les villes d'Altea et de Benidorm.

Sha Wellness Clinic est née d'une rencontre entre son fondateur, Alfredo Bateller Parietti, et un médecin, qui actuellement fait toujours partie de l'équipe médicale du centre. Durant des années, Alfredo Bateller Parietti a souffert de problèmes de santé. Aujourd'hui, il a recouvré la santé grâce à l'adoption d'une alimentation macrobiotique.

Sha Wellness Clinic a pour philosophie la prise en charge de l'hôte, tant au niveau physique et mental, que de son équilibre intérieur par l'apport d'une alimentation saine, macrobiotique.

Dans chaque programme proposé par la clinique, cinq premiers éléments sont communs et capitaux, afin de « soigner » le client dans son intégralité : un bilan de santé par du personnel infirmier; une consultation avec un médecin en début et fin de programme, une consultation avec un spécialiste en nutrition, une alimentation Sha tout au long du séjour, auxquels s'ajoutent des boissons thérapeutiques.

Afin de veiller au bien-être de l'hôte, Sha Wellness Clinic dispose de 93 suites, d'une superficie allant de 80 à 320 m² toutes dotées d'une terrasse privée.

La décoration contemporaine et douce des chambres invite à la détente.

Ce Spa médical compte 80 salles spécialisées dans les soins anti-âge, perte de poids, désintoxication et beauté ainsi que des salles de relaxation occidentales et orientales.

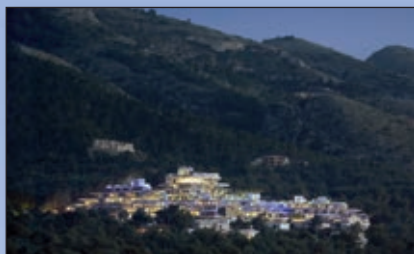
Le complexe thermal regroupe des piscines thérapeutiques, une piscine de tonification, un parcours de galets, des piscines chauffées pour le plaisir de la natation, un tepidarium (partie des thermes où l'on peut prendre des bains tièdes), un caldarium, une douche à sensation, des lits hydromasseurs ainsi que des zones de relaxation.

Le restaurant Shamadi, entouré de baies vitrées sur trois façades, permet l'évasion vers la baie d'Altea. Un bar, un piano et un coin salon agrémentent l'ensemble.

Les menus proposés sont une suite logique aux soins reçus, ou à recevoir, car l'alliance de l'alimentation macrobiotique aux soins permet d'aboutir à une osmose



Suite Deluxe



Sha Wellness Clinic



Soin du visage

parfaite du corps et de l'esprit. Un menu minceur ou un menu plus élaboré — basé sur l'alimentation macrobiotique moderne, associée à la cuisine méditerranéenne et japonaise — est proposé.

La terrasse, contournant le restaurant, est aménagée en petit espace intime de détente avec une piscine à débordement et un jacuzzi.

L'espace « SalonThé » invite à la découverte de thés aux vertus thérapeutiques : le thé « relax » est celui pour la détente et l'endormissement; le thé « energy » en début de journée; le thé « détox » ou encore le thé « Bancha & quinoa » ayant des vertus de digestion.

Parmi les autres espaces proposés : un studio « Top chef » enseignant les clés d'une cuisine macrobiotique; un espace d'exposition dans lequel des artistes mettent en vente leurs œuvres; une salle de cinéma dans laquelle, chaque soir, un film est projeté; une salle de fitness; un salon de beauté; une boutique.

Sha Wellness Clinic propose des programmes généraux comme Sha Essence, ayant pour objectif de rééquilibrer l'organisme et de dynamiser son capital santé (7 jours : 2.450 €, 14 jours : 3.950 €), et Sha Discovery (4 jours : 1.190 €). Tous deux invitent à la découverte de l'énergie positive de la macrobiotique et sont destinés aux clients désireux d'améliorer leur connaissance d'eux-mêmes et d'adopter de bonnes habitudes de santé, bénéfiques pour leur organisme, tout en se détendant et en guérissant du stress.

Sont également dispensés des programmes spécifiques, basés sur des thérapies naturelles, qui ont pour objectif de réduire, corriger ou ralentir le cours du temps avec les programmes Anti-âge (7 jours : 7.950 €) et Minceur (7 jours : 2.950 €, 14 jours : 4.290 €), comportant une session « cryothérapie » utilisée entre autres pour l'amélioration de la circulation, le raffermissement de la peau, la tonification musculaire et la réduction

de rides. De même que le programme Rétablissement du sommeil (7 jours : 3.250 €), Anti-stress, Stimulation cognitive, voire même rétablir la santé avec les programmes Anti-tabac (7 jours : 3.450 €), Sha Fitness... (ces prix s'entendent hors hébergement).

Trois autres programmes seront bientôt disponibles : le programme Ménopause, le programme Life-Reset, Burn-out ou encore le programme Recovery postopératoire.

Chaque soin prodigué est composé de deux éléments indissociables : le premier est celui du massage, du bien-être mental et physique, suivi par celui de la thérapie. Chaque soin allie bien-être et traitement. ■

Nicole KAMINA

Sha Wellness Clinic :
Verderol 5 - 03581 El Albir - Espagne
☎ + 34 966 811 199 - www.shawellnessclinic.com

Vitrine des nouveautés

Aérienne et sensuelle, cette *Brume Soyeuse pour le Corps Miss Dior* est une invitation au plaisir. Une brume nouvelle génération conjuguant la légèreté d'une brume, les bienfaits d'un soin hydratant et adoucissant, ainsi que le plaisir olfactif. Un rituel beauté réinventé avec une texture sensorielle et novatrice, soyeuse sous les doigts mais qui reste aussi légère qu'un souffle. Une caresse délicate qui prolonge le charme floral, musqué et pétillant du parfum **Miss Dior**. Diffusée avec générosité, elle dépose sur la peau un doux nuage rafraîchissant.



Cette Eau de Toilette *Live Irrésistible* de **Givenchy** est un cocktail floral et fruité, pétillant et juteux. Une fragrance sur-vitaminée mêlant la fraîcheur acidulée d'une poire croquante et de framboise, aux pétales de rose. Le tout saupoudré de baies de piments, muscs et bois sensuels.



La fragrance *Pour Un Homme Sport* s'affranchit des codes olfactifs et esthétiques du parfum légendaire « *Pour un Homme* » de **Caron**. Cette nouvelle Eau de Toilette est une interprétation fraîche et moderne ayant conservé la signature aromatique originelle, mais enrichie de notes hespéridées, épicées et boisées. Le départ de la fragrance, frais et pétillant, s'ouvre sur des notes d'agrumes, pamplemousse, mandarine verte, verveine, qui se mêlent à l'absolue de lavande verte. En son cœur, la fraîcheur épicée du gingembre bleu de Madagascar et de la muscade d'Indonésie est tempérée par la douceur boisée de bois de cèdre. Sa note de fond ambrée-boisée associe fève tonka, benjoin, muscs blancs et ambre gris.



Nouvelle Eau de Toilette florale, chyprée et addictive, signée **Elie Saab**, *Rose Couture* est telle une envolée florale à l'élégance couture. Elle dévoile, en tête, un accord de pivoine fusante et de nectar de rose rehaussé de vanille. En son cœur, la fleur d'oranger lumineuse se mêle à un jasmin transparent et à un délicieux nectar de rose. En fond, la volupté des notes boisées – santal et patchouli – s'inscrit tout en contraste dans une composition aérienne.

Inspirée par la tourmaline paraiba – pierre précieuse du Brésil – cette nouvelle création *Omnia Paraiba* vient enrichir la collection de parfums « *Omnia* » de **Bvlgari**. Dès les premières notes, la fragrance évoque toutes les facettes du Brésil, dans une sorte de fusion olfactive ultra-moderne qui capture l'essence sauvage de la flore tropicale. C'est un parfum floral fruité féminin dont la note de tête mêle fruit de la passion et orange bigarade; le cœur est un bouquet de passiflore et gardénia alors que la note de fond marie essence de vétiver et accents poudrés de fève de cacao.



Parfum envoûtant, *Tender Romance* de **Ralph Lauren** évoque à la fois la douceur et l'innocence d'un premier amour. Une fragrance orientale florale qui se dévoile sur une note fraîche, piquante et énergique grâce à la complémentarité du gingembre et du bois de cachemire, et laisse une chaleur sensuelle en sillage. Elle éclot sur des notes de tête de gingembre et un accord de pêche et de bergamote. Son cœur floral se compose d'un bouquet de magnolia blanc, jasmin et d'un accord de lis et de gingembre. Son sillage de fond est ponctué de bois de cachemire, benjoin, musc et confère une chaleur sensuelle. Disponible exclusivement chez Parfuma.



Ce nouveau parfum *Super Cedar* de **Byredo** est une expérience olfactive à mi-chemin entre l'émotion des souvenirs et l'énergie de la vie présente; une fragrance mixte à vibrations continues. L'Eau de Parfum *Super Cedar* est le mariage subtil entre des pétales de rose enivrants et un cèdre de Virginie énergique. Des notes qui, ensuite, disparaissent pour laisser se révéler un accord de musc de soie et de vétiver, signature virile de la fragrance. Un boisé exquis, à la fois réminiscence de jeunesse et esquisse d'une histoire future. En vente chez Senteurs d'Ailleurs à Bruxelles.



Fidèle à l'esprit **Narciso Rodriguez**, la nouvelle *Narciso Eau de Parfum Poudrée* capture une fois de plus le mystère de la passion et de la séduction : un parfum féminin, velouté, puissant et sensuel. Le musc poudré domine le cœur de sa composition, qui s'ouvre sur des notes florales de rose de Bulgarie et de jasmin blanc. Des accents boisés de vétiver, de cèdre noir et de cèdre blanc ajoutent une dimension chaleureuse et puissante à son sillage final.



Dernier-né des parfums masculins d'**Issey Miyake**, *L'Eau d'Issey pour Homme Fraîche* est une signature ultra-masculine à la fraîcheur minérale; une Eau de Toilette aérienne et vivifiante. Sa composition est basée essentiellement sur des senteurs boisées et hespéridées. Dans sa note de tête, on retrouve du pamplemousse et de la cardamome. Et puis, une colonne vertébrale puissante, teintée de sauge et de lavande. Enfin, cette composition olfactive unique s'achève sur une base plus boisée; cette dernière alliant l'effervescence du patchouli blanc, la virilité du vétiver et la légèreté des muscs blancs.





PRACTICE THE ART
of FINE FOOD.

Live in Italian

View the story on [youtube.com/SanPellegrinoTV](https://www.youtube.com/SanPellegrinoTV)



Nouveautés signées Neuhaus

Neuhaus a dévoilé une nouvelle spécialité : *Choco Stick* (fine barre de chocolat) aux arômes subtils de pur chocolat. Réalisé à partir d'ingrédients de qualité supérieure et de cacao d'origine, ce produit innovant est proposé en cinq saveurs : 52% *Noir Afrique de l'Est*, 72% *Noir Sao Tomé*, 32% *Lait Afrique de l'Est*, *Lait Praliné Noisettes* et *Blanc*



Vanille de Madagascar. De par sa taille, il est l'en-cas idéal, à emporter partout avec soi. 40g de pur plaisir à savourer seul ou à partager...

L'autre nouveauté, présentée dans le cadre de la fête des mères, est une collection de cinq *Smooth Cup'ines*. Ces 5 nouvelles pralines, en édition limitée, surfent sur la tendance des boissons



Coffrets et emballages spéciaux pour la fête des mères

rafraîchissantes, les smoothies. Le Maître chocolatier Neuhaus a garni de jolies coupelles en chocolat, au lait ou noir, d'une ganache ou de caramel fondant rehaussés par des saveurs fruitées ou des saveurs plus traditionnelles. Le goût « *poire & caramel* » associe caramel d'Isigny, légèrement salé, à de la poire et du chocolat blanc; « *mangue & fruit de la passion* » est une ganache rafraîchissante des deux fruits recouverte de chocolat blanc; « *citron vert & pamplemousse* » a sa ganache couverte d'une couche de praliné; « *framboise* » est une intense ganache aux framboises recouverte de praliné et « *noisette & amande* » offre une ganache aux noisettes du Piémont et aux amandes de Californie, enrobée de praliné. La collection *Smooth Cup'ines* est disponible dans les boutiques Neuhaus jusqu'à la fin de l'été. ■

C.F.



Le Pistolet « Bon Bon »

Voici la dernière spécialité imaginée et suggérée à la dégustation chez *Pistolet Original*. Nombreux sont les grands Chefs qui ont déjà répondu à l'invitation de *Valérie Lepla* : *Lionel Rigolet*, *Peter Goossens*, *Patrick Vandecasserie*, *Giovanni Bruno*...

Aujourd'hui, *Christophe Hardiquest* présente sa version du *Pistolet Original*. On connaît sa tendance très nature dans ses choix des ingrédients. Ainsi, pour garnir ce petit pain rond, ce Chef, doublement étoilé, a choisi du chèvre frais, de l'houmous homemade et du fenouil mariné. Une association pour le



Nouveau « Pistolet Original » - rue Breydel

moins inattendue mais d'une belle saveur...

Ce concept de petite restauration haut de gamme, basé sur le pistolet fourré, à déguster sur place ou à emporter, vient d'ouvrir une deuxième enseigne dans le quartier européen. Et, en complément de son comptoir, *Pistolet Original* propose des livraisons pour les déjeuners d'affaires, réunions, cocktails ou fêtes privées. ■

C.F.

(*Pistolet Original* : 24-26 rue Joseph Stevens - 1000 Bruxelles - ☎ 02 880 80 98 / 46 rue Breydel - 1040 Bruxelles - ☎ 02 280 48 88 - www.pistolet-original.be)



La Nuova Piazza

RISTORANTE PIZZERIA

Nouveau restaurant italien au cadre élégant avec magnifique terrasse orientée plein sud



Extraits de la carte:

Scampi al limoncello	16,50 €
Assortiment d'entrées froides	13,50 €
Vitello tonnato	12,00 €
Linguine aux fruits de mer	17,50 €
Osso bucco	18,50 €
Double entrecôte (2 pers.)	42,00 €
Saumon grillé, sauce au romarin frais	15,50 €
Pizza (choix entre 15 suggestions)	8 à 14 €
Lunch 2 services	15 €

Belle sélection de vins, exclusivement italiens

15 Place Meiser - 1030 Bruxelles - tél. 02 732 07 09 - Fermé le lundi



Bentley rejoint la flotte de véhicules Europcar

Leader de la location de voitures en Belgique, Europcar a conclu un partenariat avec Bentley pour proposer à la location, en exclusivité, la dernière berline de prestige de la marque britannique : la Flying Spur V8. Ce véhicule d'exception est désormais disponible chez Europcar dans l'offre de mobilité premium du groupe baptisée « Sélection ». Inauguré en décembre 2015, ce service « sur mesure » propose aux clients une expérience unique grâce à une sélection de véhicules d'exception, le modèle garanti, un comptoir spécifique en agence avec un accueil VIP jusqu'au véhicule, un service client téléphonique exclusif pour un accompagnement tout au long de la location, un réseau d'agences dédiées « Sélection » disponibles dans les principaux aéroports et gares des pays européens où le groupe Europcar est présent, ainsi qu'une plateforme digitale avec des informations détaillées sur chacun des modèles présentés et la possibilité de faire une recherche par type de modèle, par marque ou par agence de location.

Grâce à sa carrosserie élancée aux formes sculpturales, à un savoir-faire artisanal raffiné et à une technologie embarquée avancée, la Bentley Flying Spur V8 combine prestige et performance.

Son moteur V8 bi-turbo de 4 litres lui confère une incroyable puissance, mais aussi une autonomie exceptionnelle de 840 km grâce à ses fonctions de désactivation de cylindres, de gestion thermique intelligente et de récupération. Sa boîte automatique ZF à 8 rapports et sa transmission intégrale permanente lui confèrent une motricité impeccable quelles que soient les conditions météorologiques. Enfin, sa suspension pneumatique électronique à roues indépendantes garantissant un confort de roulage à toute épreuve.

A l'intérieur, le raffinement de son habitacle et la série de technologies high-tech installées à bord, font de la Flying Spur V8 un endroit idéal où travailler ou se relaxer lors d'un déplacement sur route. ■

(Info: www.europcar.be)

L'Astra Sports Tourer d'Opel

Break compact d'Opel, la nouvelle Astra Sports Tourer arrive, maintenant sur le marché, avec les mêmes arguments techniques que la berline cinq portes. Sur tous les plans, elle gagne en confort.

La nouvelle Astra Sports Tourer affiche un style élégant, sobre et athlétique. Le soin apporté au travail aérodynamique et à l'habitacle montre toute l'intelligence du design et de l'ensemble de l'aména-

une architecture complètement nouvelle, profondément allégée, lui permettant d'afficher jusqu'à 190 kg de moins que le modèle précédent. Associé aux moteurs de dernière génération, l'Astra Sports Tourer est plus dynamique, plus vivant et agréable à conduire. En plus, sa consommation de carburant a été réduite.

Elle est disponible avec « Opel OnStar » et les nouveaux systèmes multi-

sions de CO₂ en cycle mixte : 6,2 - 3,4 l/100 km ; 142 - 89 g/km). Cinq moteurs essence différents sont disponibles pour l'Astra Sports Tourer, y compris le 1.0 Turbo ecoFLEX tout alu et le quatre-cylindres turbo 1,4 litre. Le nouveau 1.6 Turbo ecoFLEX qui a été dévoilé au Salon Automobile de Francfort, est la motorisation essence la plus puissante proposée sur l'Astra Sports Tourer.



gement. Cette nouvelle venue présente pratiquement les mêmes dimensions que le modèle précédent, mais elle est nettement plus spacieuse à l'intérieur : le conducteur et les passagers disposent d'une garde au toit plus généreuse, d'un espace aux jambes plus important à l'arrière et le volume de chargement du coffre, plus grand, atteint maintenant 1.630 litres.

Ce véhicule est basé sur

média IntelliLink, qui lui permettent de disposer d'une offre de connectivité étendue et ultramoderne. Il en va de même pour ses multiples équipements destinés tant au confort qu'à la sécurité, et qui étaient jusque là l'apanage de voitures de segments supérieurs.

L'éventail de motorisations propose des puissances allant de 70 kW/95 ch à 147 kW/200 ch (consommations et émis-

Et un nouveau moteur s'ajoute à l'offre diesel : un 1,6 litre diesel avec suralimentation à double étage. Très compact et puissant, le 1.6 CDTI Bi-Turbo ECOTEC développe 118 kW/160 ch se contente de 8,1 sec. pour passer de 80 à 120 km/h. Associé à une boîte manuelle à six rapports, il se révèle aussi économique : 4,1 litres de gazole aux 100 km, 109 gr de CO₂ /km). ■

Le nouveau Mini Cabrio

Présentés en première européenne au Salon de l'Auto de Bruxelles, en janvier dernier, c'est ce printemps que les premiers Mini Cabrio sont livrés en Belgique et au Grand-Duché de Luxembourg. Un modèle doté d'une multitude de fonctionnalités et qui n'a pas de concurrent direct dans le segment compact des cabriolets premium quatre places.

Reposant sur la nouvelle plateforme, le Mini Cabrio (troisième génération) gagne en longueur par rapport à sa devancière et culmine aujourd'hui à 3,82 m de long. Ce qui a l'avantage d'offrir une meilleure habitabilité et un coffre d'une capacité accrue de 25% (volume de 215 litres). De plus, pour faciliter le chargement/déchargement du coffre, lorsque la capote est fermée, la fonction « easy load » permet de relever la base du toit.

A l'instar des générations précédentes, le nouveau Mini Cabrio est doté d'une capote souple. Les manœuvres de (dé)capotage sont entièrement électriques et ne ré-

clament que 18 secondes. L'opération peut même être effectuée en roulant, mais à une vitesse jusque maximum 30 km/h.

Grâce aux sièges chauffants, au chauffage à réglage électronique en deux zones et au discret filet anti-remous, la capote sou-



ple peut être repliée fréquemment. La fonction « rain warner » (avertisseur de pluie) - uniquement disponible avec le Pack connected XL et l'application Journey Mate - permet d'être informé d'une

tempête, tandis que le compteur « always open timer » permet de mesurer la durée totale pendant laquelle la capote est restée ouverte.

Actuellement trois différentes versions de Mini Cabrio sont proposées: avec moteur essence, la Cooper 3 cylindres de 1,5 l, 136 ch et la Cooper S 4 cylindres de 2 l, 192 ch. En diesel, le seul modèle proposé est la Cooper D de 3 cylindres, 1,5 l, 116 ch. Toutes ces motorisations sont proposées avec boîte manuelle ou automatique.

Au niveau équipements, l'offre est plutôt large : phares LED directionnels, régulateur de vitesse adaptatif, alerte collision piéton, système multimédia connecté... Mais là où la Mini se démarque, c'est au niveau personnalisation, avec une palette de couleurs vives, des stickers en tout genre, une capote qui peut arborer l'Union Jack (le drapeau anglais) et même, une projection du logo Mini sur le sol, lors du déverrouillage! ■



ROLLS-ROYCE DAWN

LA ROLLS-ROYCE DAWN INAUGURE UNE NOUVELLE ÈRE DANS L'HISTOIRE DES VOITURES DE GRAND LUXE À TOIT OUVERT. SON INTÉRIEUR, SOMPTUEUX ET ÉLÉGANT, MARIE LE BOIS ET LE CUIR.

SILHOUETTE MAJESTUEUSE, C'EST LA ROLLS-ROYCE LA PLUS SÉDUISANTE JAMAIS CONSTRUITE, LE SEUL VÉRITABLE CABRIOLET DE LUXE QUATRE PLACES DU MONDE MODERNE. SA CAPOTE EN TISSU MULTICOUCHE, LORSQU'ELLE EST FERMÉE, OFFRE AUX PASSAGERS LE SILENCE D'UNE WRAITH, TOUT EN PRÉSENTANT UNE SILHOUETTE PARFAITEMENT HARMONIEUSE ET HOMOGENE. UNE VOITURE AUSSI BELLE TOIT OUVERT QUE TOIT FERMÉ. AUTHENTIQUE QUATRE PLACES, LA DAWN EST ÉQUIPÉE DE QUATRE SIÈGES ENTièrement INDÉPENDANTS.

LES SEIZE HAUTPARLEURS, DOTÉS À LA FOIS DE RÉGLAGE CINÉMA ET STUDIO, CONFÈRENT UNE SONORISATION D'UNE GRANDE PURETÉ.

LA DAWN EST NOTAMMENT DOTÉE DE LA COMMANDE ROTATIVE

SPRIT OF ECSTASY ET D'UN SYSTÈME DE CONTRÔLE AUTOMATIQUE DE LA VITESSE PERMETTANT DE RÉDUIRE LES AJUSTEMENTS CONSTANTS DE DISTANCE ET DE VITESSE, POUR ÉVITER LES RALENTISSEMENTS, LES ARRÊTS ET LES REDÉMARRAGES.

LA ROLLS-ROYCE DAWN EST ÉQUIPÉE DE LA TRANSMISSION ASSISTÉE PAR SATELLITE QUI UTILISE LES DONNÉES GPS POUR PERMETTRE À LA VOITURE DE VOIR PLUS QUE CE QUE NE VOIT LE CONDUCTEUR.

LA SÉCURITÉ DE LA CONDUITE DE NUIT EST, QUANT À ELLE, AMÉLIORÉE PAR L'AFFICHAGE TÊTE HAUTE ET LE SYSTÈME DE DÉTECTION DE CHALEUR QUI PERÇOIT LA PRÉSENCE D'ÊTRES HUMAINS OU D'ANIMAUX.

SOUS LE CAPOT DE LA DAWN SE LOGE LE CÉLÈBRE MOTEUR V12 BI-TURBO DE 6,6 LITRES.

SÉDUCTRICE, D'UNE BEAUTÉ INEFFABLE, DOTÉE DE LA STATURE ET DE LA PRESTANCE PROPRES À ROLLS-ROYCE, LA DAWN EST LA PROMESSE D'UN COUP DE Foudre.



La cartographie ou le miroir du monde

Jusqu'au 12 juin, le Musée de Flandre à Cassel, à proximité de Lille, consacre une exposition à Gérard Mercator (1512-1594) et Abraham Ortelius (1527-1598), considérés comme les fondateurs de la géographie moderne. L'exposition « La cartographie ou le miroir du monde » rassemble une soixantaine d'œuvres originales dont plus de la moitié sont des cartes et des atlas auxquels s'ajoutent livres, globes terrestre et céleste et instruments de mesure scientifique.

Mercator - ancien étudiant en mathématiques, en astronomie et en cosmologie de l'Université de Louvain - innove en 1569 avec une nouvelle représentation cartographique consistant en une projection de la surface terrestre sous une forme cylindrique mise à plat. Cette projection est quadrillée de méridiens et de parallèles permettant, depuis lors, aux marins de se repérer. Un an plus tard, Ortelius - né à Anvers, alors centre économique et culturel majeur - publie en latin la première édition de son atlas, le « *Theatrum orbis terrarum* », considéré comme le premier atlas imprimé car, jusqu'alors, les cartes du monde n'avaient jamais été réunies en un seul ouvrage.



Mercator et Ortelius - Joseph Bellemans (1816-1888) - Huile sur toile - Musée des Beaux-Arts/Anvers

La comparaison des cartes établies par les deux géographes flamands du 16e siècle sert de fil conducteur au propos de l'exposition temporaire. Tous deux se vouaient une admiration réciproque ; pour autant, ils avaient une approche différente. Mercator, mathématicien, est plus attentif à la représentation réelle des continents tandis qu'Ortelius, influencé par l'Antiquité, privilégie davantage l'esthétique ; ses cartes, parfois colorisées, sont agrémentées d'éléments décoratifs, dans l'esprit des portulans médiévaux, qui accordent une attention particulière aux côtes et aux ports.

Réalisée avec le concours exceptionnel de la Bibliothèque nationale de France, l'exposition est une immersion dans le 16e siècle, période d'humanisme et d'ouverture au monde qui contribue à stimuler les recherches scientifiques dans de nombreux domaines.

Un accueil est réservé aux familles. Des visites guidées sont organisées. Une conférence gratuite est prévue le mercredi 11 mai (sur inscription).

J. REGINSTER

(Musée départemental de Flandre - Cassel (France) - ☎ +33 (0)3 59 73 45 59 - www.museedeflandre.lenord.fr)

Floralia Brussels

La 13e exposition florale « *Floralia Brussels* », présentée dans le parc et les serres du Château de Grand-Bigard, est visible jusqu'au 6 mai.

Dessiné en partie par l'architecte de jardins, Louis Fuchs, à la fin du 19e siècle, le parc de 14 hectares est superbement mis en valeur. Environ 1.700.000 bulbes de 500 variétés de tulipes, jacinthes, nar-

cisses, jonquilles et autres types de bulbes, provenant des meilleurs producteurs hollandais et belges, y ont été plantés à l'automne dernier. Ces maîtres d'œuvre ont également mis en place un tapis de fleurs sauvages, un grand cœur composé de différentes tulipes rouges de même qu'un labyrinthe aux couleurs de l'arc-en-ciel. Par ail-



© Floralia Brussels

leurs, la serre de 1.000 m², transformée en jardin d'hiver, accueille de nombreux montages floraux réalisés avec différents types de fleurs coupées ainsi que des plantes décoratives. Afin de garder toute leur fraîcheur et leur éclat, les arrangements floraux et bouquets sont renouvelés chaque semaine.

Enfin, après six mois de

restauration, le donjon est accessible. De la terrasse, on peut découvrir les environs de Bruxelles, l'Atomium et la Basilique de Koekelberg, alors qu'à chaque étage, les salles sont animées sur différents thèmes.

L.B.

(Château de Grand-Bigard: 5 Isidoor Van Beverenstraat 1702 Groot-Bijgaarden www.floralia-brussels.be)

« Peintures pour tous » de Jacques Charlier

Jusqu'au 22 mai, le MAC's - implanté sur le site du Grand-Hornu, à proximité de Mons - convie les visiteurs à voir l'exposition de l'artiste belge, Jacques Charlier, intitulée « *Peintures pour tous* ».

Amoureux de l'art moderne, il est loin d'être un artiste seulement comique. À travers son humour noir, il pointe au contraire des choses assez sérieuses sur le monde d'aujourd'hui. Charlier nous immunise contre un certain nombre de dérives du monde de l'art. Sa démarche est proche de celle du caricaturiste posant des questions et suscitant des débats qui sont politiquement incorrects. Il tend des pièges au public.

L'exposition au Grand-Hornu regroupe essentiellement des peintures récentes, excepté

l'installation « *Peintures-Schilderijen* » consistant en un ensemble d'une quinzaine de toiles de styles différents - peintes par Jacques Charlier, mais attribuées à des artistes imaginaires.

Cette installation, la plus ancienne pièce de l'exposition, a été réalisée en 1988 à partir d'encadrements provenant de la collection de Fernand Graindorge, grand collectionneur liégeois, dont les œuvres ont été dispersées.

Pour chaque série présentée dans l'exposition, Charlier a

rédigé un texte de présentation, aussi efficace que drôle, signé par de faux critiques d'art.



© Jacques Charlier

Peintures sous hypnose - acrylique sur toile - 100 x 120 cm - 2015

Le parcours de l'exposition au Grand-Hornu se clôture avec l'installation de la « *Chambre d'Ames* », du nom de l'ophtalmologiste américain, Adelbert Ames. Cette expérience scientifique permet-

tant de visualiser une illusion d'optique met le visiteur face à une divergence de point de fuite, un changement de perspective... En regardant à l'intérieur de cette chambre, on a l'impression que les personnes

qui s'y trouvent grandissent ou rétrécissent en fonction de leur position dans la pièce. Ce dispositif est une métaphore du pouvoir que l'art possède, celui de nous détourner de la réalité. Elle représente l'illusion que le monde de l'art peut créer en fabriquant des artistes qui seraient évalués en fonction de leur cote sur le marché ou de leur popularité dans les médias. L'objectif n'est cependant pas uniquement de dénoncer ce système, mais d'offrir une merveilleuse allégorie de la déformation de notre regard, qui finalement est constamment sous influence, que ce soit de la politique, des modes, des médias.

S.B.

(Info: MAC's - Site du Grand-Hornu ☎ 065 65.21.21 - www.mac-s.be)

Vitrine des nouveautés



Un nouveau chapitre de l'histoire d'*Angel* s'ouvre, cette année, avec le lancement d'une nouvelle fragrance gourmande imaginée par **Thierry Mugler** : *Angel Muse*, lovée au cœur d'un flacon-galet cosmique frappé de l'étoile emblématique, déclinée dans un ton ambre rosé. Une Eau de Parfum construite autour d'un duo étonnant, avec d'un côté une crème de noisette gourmande et de l'autre, une note élégante boisée de vétiver. Il s'agit du premier « vétiver gourmand » féminin. *Angel Muse* met en scène trois accords : tout d'abord des notes acidulées de pamplemousse et baies roses, suivies d'un cœur fondant de crème de noisette et, enfin, une explosion magnétique où se croisent le vétiver et le patchouli.



Ode à la nature, la célèbre collection d'*Eaux Fraîches Aqua Allegoria* de **Guerlain** – dans leur emblématique flacon abeille – s'enrichit d'une nouvelle édition limitée : *Pera Granita*. Une composition hespériquée, fruitée, associant le charme d'une note de tête faite de bergamote de Calabre, rehaussée de pamplemousse et de citron, à la rondeur d'une note de cœur mêlant poire juteuse et osmanthus; à laquelle succède un fond de muscs blancs et mousse de chêne.

Nouvelle composition résolument tournée vers la lumière pour la fragrance *J'adore Eau de Toilette* de **Dior**. Si le cœur floral de *J'adore* a été conservé, une nouvelle venue fait la différence : la fleur de néroli. En note de tête, de l'essence d'orange sanguine qui réveille les sens. Les essences florales – magnolia, rose damascena – sont bien présentes et entraînent le néroli dans la danse. Les notes de fond gagnent en caractère avec l'essence de santal, sensuelle et lactée.



Un nouveau parfum fait son entrée dans le jardin floral « *Dolce* » de la Maison italienne **Dolce & Gabbana**. *Dolce Rosa Excelsa* est un floral frais s'ouvrant sur une véritable explosion bigarrée et divinement fragrante de feuilles de néroli et de fleur du papaye. Ces notes se dissipent, ensuite, sous forme d'un bouquet floral de nénuphar blanc et jonquilles blanches. Le cœur précieux de *Dolce Rosa Excelsa* séduit par ses notes de rose aussi délicates que nobles : celle du « rosier des chiens africain » – utilisé pour la première fois en parfumerie – et celle de l'absolu de rose turque qui dévoile ainsi un caractère sensuel et élégant. Ce cœur floral est contrebalancé par de voluptueuses notes musquées. Avec les accents complexes du cashmeran et du bois de santal, il laisse un sillage légèrement boisé et des nuances terreuses et épicées.



Fragrance féminine entre fraîcheur et sensualité que ce *Jardin Précieux* de **Givenchy**, proposé en édition limitée. Une Eau de Toilette étincelante alliant la douceur de la rose à la distinction racée d'un absolu de jasmin sambac cristallin, ponctué de thé et de pêche, et suggérant une tendre facette sensuelle émanant de bois blonds et de muscs.



Cette édition limitée pétillante – *Exotic* – revisite le parfum classique original de **Jimmy Choo** sous une facette plus rafraîchissante, idéale pour l'été. Une Eau de Toilette caractérisée par des notes fraîches de sorbet cassis et de pamplemousse rose, dynamisant la sensualité de l'orchidée tigre et de la passiflore qui forment le cœur de la fragrance originale. Le sillage de patchouli et de framboise veloutée complète ce parfum chypré fruité, pour femme.

Fragrance moderne, enveloppante et harmonieuse, *Rosa Nobile* d'**Acqua di Parma** interprète la rose de façon inédite. Elle s'ouvre sur la douce fraîcheur d'agrumes de bergamote et de mandarine, que subliment des notes poivrées. Dans le cœur du parfum, la rose italienne, impériale, explose dans toute sa richesse et son intensité. L'accord harmonieux de violette, de pivoine et de muguet affleure alors, exaltant le séduisant toucher de ses pétales veloutés. Un crescendo d'émotions qui se prolonge dans les notes de fond de bois de cèdre, de musc et d'ambre gris. Un parfum riche – tel un bouquet de roses fraîchement cueillies – qui, en 2016, sort en édition spéciale, habillé d'un précieux flacon-bijou décoré de fleurs aux reflets d'or.



Variation dans l'univers olfactif « *Guilty* » de **Gucci** avec l'arrivée d'une nouvelle eau de toilette : *Gucci Guilty Eau*. Avec cette version harmonieuse et légère des parfums classiques « *Guilty* », pour femme et pour homme, *Gucci Guilty Eau* rompt avec la tradition des eaux de toilette fraîches et pétillantes, révélant une senteur plus délicate et romantique.

Guilty Eau pour Femme s'ouvre sur une chaleureuse note marine agrémentée de litchi sucré. Le cœur délicat du lilas – signature florale du parfum original – est désormais enrichi par un arôme de framboise sauvage, tandis que le fond de musc simule la tiédeur de la peau nue. Quant à *Guilty Eau pour Homme*, il évoque un cocktail aromatique contrasté, composé d'arômes de citron et de bergamote, et mélangé à un parfum d'iris noble et boisé. Le fond de la fragrance est un mélange suave de patchouli et de musc.



EIB approves € 5 billion for investment in new projects

The Board of Directors of the European Investment Bank approved € 5.12 billion of new loans for thirty-one projects across Europe and around the world, including € 655 million of new lending backed by the EU budget guarantee under the European Fund for Strategic Investments.

The approved loans are expected to be signed in the coming months. They include the strategic infrastructure in Italy, Poland and Finland, transport projects at the Port of Dover in the United Kingdom, Innsbruck in Austria and the capital of Madagascar, Antananarivo, and renewable energy off the Belgian coast.

Less than a year since the EIB Group approved its first operation backed by the EU budget guarantee, the Investment Plan for Europe is

mobilising new investment of over € 82 billion in 25 EU countries. This is over a quarter of the € 315 billion target. The fastest progress has taken place in the area of small business investment, which is crucial to create jobs, help businesses grasp new opportunities and expand, and for firms to improve competitiveness in global markets. Over the last 5 years the European Investment Bank Group has provided nearly € 130 billion for small business investment.

More than half of the new lending approved by the EIB board (€ 2.7 billion) will improve access to finance by small business across Europe, including in Italy, France, Belgium, the Netherlands, Luxembourg, Slovakia, Spain, Denmark, Sweden, Norway, Poland and United Kingdom.

The EIB also approved lending for business investment outside Europe. This includes microfinance lending in Egypt, Jordan, Lebanon, Morocco, and Tunisia, to foster employment-generating activities and working with specialist partners in West and Central Africa and leading banks in Turkey to improve access to finance by small business. It also agreed to support a project to improve agricultural storage in Malawi, recognising the crucial importance of reducing unnecessary loss of agricultural produce.

The EIB board has approved 5 projects which the Investment committee had cleared for financing under the Investment Plan for Europe guarantee from the EU Budget. All projects need to receive approval of the EIB Board prior to loan contracts being finalised.

Bridging the digital divide

The European Investment Bank (EIB) has pledged its support for a worldwide drive to get 1.5 billion people in developing countries online. EIB President Werner Hoyer says that the EU's bank, as one of the biggest providers for ICT investment globally, would not only provide financing but also advisory services and expertise to help meet the goal.

The Global Connectivity Initiative is led by the US State Department and the World Bank Group. In line with long-standing EU policy goals, the initiative aims to mobilise Multilateral Development Banks like the EIB and key political actors to focus in particular on rural communities in developing countries who are not able to take advantage of the services and connections as well as economic opportunities that the internet has to offer.

Speaking at the Global Connect Initiative event in Washington DC, on the margins of the IMF/World Bank Group Spring meetings, last April, Werner Hoyer said that the EIB is fully committed to support the global community to bridge the digital divide. Connectivity is a crucial factor in the future prosperity of developing nations. It is also one of the Sustainable Development Goals which EIB is committed to help realise.

The EIB is currently finalising a ground-breaking new facility called the Broadband Investment Fund. In

the context of the European Investment Plan, the aim is to bring together public and private funds across Europe to put \$570 million into small broadband investments, mostly in infrastructure for rural areas. The EIB believes this could provide a useful model for larger scale investment out of Europe as well.

The EIB supports the ICT and broadband sectors through a combination of financing and advisory support. With a current global ICT investment portfolio of € 15 billion, the EIB's commitment in 2015 to ICT projects

was € 1.6 billion - part of its overall EUR 18.7 billion financing for the innovation/knowledge economy. Over the past 5 years, the EIB's total lending for innovation/ knowledge economy was EUR 65 billion. Of that total, € 12 billion financed capital investment in ICT projects, of which € 8.9 billion was for broadband. The EIB's financing for the digital sector is focused on three main areas: broadband infrastructure; the ICT equipment industry mostly for RDI projects; digital operating software and applications in industrial RDI projects such as in the automotive and engineering sectors. The EIB's strategic objectives include a continued increase of investments to improve broadband connectivity both the support the sector itself as well as to improve growth and productivity of the wider economy.



Werner Hoyer, President of the EIB

Lack of visa reciprocity with the U.S., Canada and Brunei

Visa reciprocity is a fundamental element of the European Union's common visa policy. EU citizens rightly expect to travel without a visa to any third country whose citizens can enter the Schengen area visa-free. The European Commission has adopted a political Communication on the state of play and way forward as regards the situation of non-reciprocity with certain third countries in the area of visa policy.

The U.S., Canada and Brunei continue to apply visa requirements for citizens of some EU Member States, despite their citizens benefiting from an EU-wide visa waiver. Visa waiver recipro-

city is a principle of the EU's common visa policy and, under EU rules adopted by the European Parliament and Council, if, within 24 months, non-reciprocity by third countries is not corrected then this can be cause for suspending the visa waiver for citizens of those third countries. Any such decision must take into account the consequences of the suspension of the visa waiver for the external relations of the EU and its Member States. The Commission has an obligation to react once the 24 month period expires. In the case of the U.S., Canada and Brunei, that deadline, set by the EU

legislator, has been reached on 12 April 2016. This is why the Commission is therefore inviting the European Parliament and the Council to urgently take a position on the most appropriate way forward in light of the assessment provided by the Commission and to inform on their respective positions by 12 July 2016 at the latest.

The Regulation requires the Commission to take into account the political, economic and administrative consequences of the suspension of the visa waiver for the external relations of the EU and its Member States.

Microfinance activities

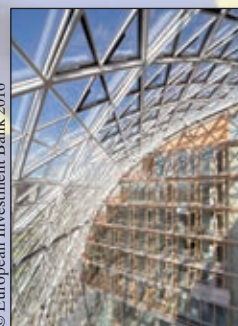
Europe's microfinance sector is relatively new, but growth prospects are exciting, particularly in Member States whose regulatory framework allows micro-credit providers to increase their lending capacity and even convert into fully-fledged banks.

The European Investment Fund (EIF) has provided guarantees, equity, loans and capacity building services to microfinance intermediaries, ranging from well-established banks to small financial institutions. Microfinance loans are generally less than € 25,000 and are tailored to self-employed people and the 91% of all European businesses that are deemed micro-enterprises.

Past evaluations have focused on specific initiatives mandated by the European Commission and managed by the EIF. Examples include Jasmine (Joint Action to Support Microfinance Institutions), the European Progress Microfinance Facility and EaSI (the EU Programme for Employment and Social Innovation). Operations Evaluation (EV) used those studies to assess the entirety of the Fund's microfinance

activities and identify areas for improvement.

The stocktaking exercise found that the EIF succeeded in offering products that meet the needs of a broad range of finan-



© European Investment Bank 2016

cial intermediaries, operating across a variety of European markets. This is largely because the EIF understands sector needs, adjusts its products accordingly, provides information and advice to financial intermediaries, and also strengthened its selection process for financial intermediaries. But the EIF should improve in reporting its social impact and maintaining synergies with the EIB's microfinance activities.

The EIF should consider developing an EIB Group microfinance strategy and formalised coordination of microfinance activities, seeking ways to reduce the operational costs of financial intermediaries, incentivising financial intermediaries to improve social outreach and impact and following up on evaluations and studies of its microfinance activities.

Christian FARINONE



© Tonus Vivendi

Tonus Vivendi

Après dix ans d'activités, l'Institut *Power Plate* à Bruxelles - situé dans le haut de la ville et dirigé par *Muriel Bertrandas* - a changé de nom et est devenu « *Tonus Vivendi* ».

Reconnu comme l'un des meilleurs espaces de remise en forme sportive à Bruxelles, ce centre est spécialisé dans le coaching *Powerplate*, mais propose également le *Kinesis*, le *TRX* et le *cardio* (corde à sauter) sous la forme de séances mixtes d'une durée de 30 minutes.

Deux spécialités y sont mises en exergue: la remise en forme sportive et le sportif expert. La première répond à la demande

de personnes en quête de bien-être, d'énergie, de souplesse, d'équilibre. La seconde vise à augmenter les performances des sportifs chevronnés, pour éviter les blessures, améliorer les entraînements et augmenter la force musculaire de manière ciblée.

Le jogging étant pratiqué de manière complémentaire aux séances intra-muros par la majorité des membres, l'institut organise aussi régulièrement des activités en plein air liées à la course. ■

L.B.

(*Tonus Vivendi* : 111 avenue Louise - 1000 Bruxelles - ☎ 02 538 11 15 - www.institute-bruxelles.be)

Conférence mondiale sur le tourisme pour le développement

L'*Organisation Mondiale du Tourisme* et le *Gouvernement de la République populaire de Chine* organisent la première conférence mondiale sur le tourisme pour le développement, du 18 au 21 mai à Beijing. Elle a pour thème « Le tourisme au service de la paix et du développement » et vise à amorcer une réflexion sur la contribution du tourisme aux objectifs de développement durable.

Est inscrit au programme de cette conférence mondiale un débat sur « *Le développement durable par le tourisme* », qui permettra d'analyser comment accroître la contribution du tourisme aux objectifs de développement durable, notamment la capacité du secteur à créer des emplois, promouvoir la culture locale et être un vecteur de changement vers des modes de consommation et de production plus durables. Ce débat examinera comment les pays peuvent aligner leurs stratégies nationales de développement sur les objectifs de développement durable ainsi que le rôle des partenariats public-privé dans le Programme de déve-

loppement durable à l'horizon 2030.

Deux sessions spéciales viendront en complément: « *Le tourisme au service de la réduction de la pauvreté* », pour étudier les possibilités de coopération entre les pouvoirs publics, la communauté internationale, le secteur privé et les milieux universitaires afin d'accroître la contribution du tourisme à la réduction de la pauvreté et voir comment mieux intégrer les groupes marginalisés et défavorisés à la chaîne de valeur du tourisme dans le monde. Et l'autre - « *Le tourisme au service de la paix* » - pour axer les échanges sur les liens entre le tourisme et les composantes formant l'ossature de la paix (justice sociale, équité économique, développement durable, démocratie et non-violence), mais aussi pour évaluer comment faire pour que le secteur du tourisme soit plus tourné vers la paix et déterminer les possibilités et la voie à suivre pour qu'il joue un rôle utile dans la consolidation de la paix. ■

C. de V.

(*Info*: www.tourismfordevelopment.org)

Expansion d'Interparking

Fondé à Bruxelles en 1958, le *Groupe Interparking* dispose aujourd'hui de plus de 735 parkings en Europe, ce qui représente plus de 350.000 emplacements. *Interparking* est implanté en Belgique, en Espagne, en France, en Italie, en Pologne, en Roumanie et aux Pays-Bas. Le groupe compte également plus de 400 parkings en Allemagne et en Autriche sous la marque *Contipark*. Par ailleurs, *Interparking* gère - dans le cadre d'une joint-venture avec la *Deutsche Bahn* (*Bahn Park*) - tous les parkings des gares allemandes. Aux Pays-Bas, où le groupe gère déjà de nombreux parkings dans les zones urbaines et les centres commerciaux, il renforce encore sa présence avec le rachat de *Par-*

king+Protection BV (P+P), une branche de la société technologique cotée en bourse *TKH Group NV*. Les activités de P+P se concentrent sur la construction, la gestion et l'exploitation d'installations de stationnement, en particulier dans les hôpitaux et les pôles administratifs urbains. Cet apport de 40 sites supplémentaires fait d'*Interparking* le leader du parking dans le secteur des soins de santé néerlandais. Désormais, *Interparking* est présent dans chacune des 12 provinces aux Pays-Bas et propose 122 parkings, ce qui représente plus de 45.000 places de stationnement à travers le pays. ■

C.F.

(*Info*: www.interparking.com)

Bosch: aujourd'hui et demain

Il y a près de 130 ans, *Robert Bosch* posa la première pierre de la success story de *Bosch* à Stuttgart. Synonyme de qualité, de perfection technique et de fiabilité, ce spécialiste allemand du petit et du gros électroménager signe une gamme de nouveaux appareils.

Pour tout cuisinier occasionnel ou

niveau avec une faible consommation.

Le *Relaxx'x ProSilence 66* sans sac est, lui, également le plus silencieux de sa catégorie avec un niveau sonore de 66dB. Une impressionnante puissance d'aspiration pour une faible consommation ! Il est doté d'un filtre hygiénique *Hepa* lavable et conseillé aux personnes allergiques.

Bosch a également créé une



Chef en devenir, le robot de cuisine *MUM5 Styline (1)* est aujourd'hui plus puissant, plus rapide et plus facile à utiliser. Il coupe, râpe, mixe, bat, pétrit... et prend en charge des préparations requérant jusqu'à 1 kg de farine, en plus des autres ingrédients. Il exploite également la technologie mouvement 3D. Approprié aussi bien aux préparations chaudes que froides : soupe, glace pilée, smoothies, cocktails... le *SilentMixx (2)* est le blender le plus silencieux de sa génération. Facile à nettoyer, il est doté d'un bol en verre *ThermoSafe* de 2,3 litres. Avec son concept *Silence Sound*, *Bosch* présente le tout nouvel aspirateur *Ergo-maxx'x ProSilence 59* le plus silencieux sur le marché belge avec seulement 59dB. Cet aspirateur avec sac offre des performances de très haut

gamme de trois aspirateurs caractérisés par un habillage de couleur rouge : les « *Zoo'o ProAnimal* » pour éliminer - jusqu'à 30% plus rapidement - les poils de nos animaux de compagnie. Un modèle qui, grâce au sac *PowerProtect (3)*, offre une puissance d'aspiration jusqu'à 60% supérieure en comparaison d'un sac traditionnel. Un autre modèle sans sac existe avec la technologie exclusive *Sensor-Bagless*. Il bénéficie aussi d'un système *SelfClean* qui automatise le nettoyage du filtre ainsi que d'un filtre hygiénique lavable. Et, pour ceux qui privilégient la portabilité, le spécialiste allemand a créé un aspirateur traîneau traditionnel, qui bénéficie d'une autonomie de 60 minutes ainsi que d'un temps de chargement rapide (4). ■

C.F.

Tristesse de la terre. Une histoire de Buffalo Bill Cody

par Eric Vuillard (Actes Sud 2014)

Des génocides connus de tous demeurent impunis. L'élimination des Indiens en Amérique ou les excès meurtriers de la Révolution française en demeurent des témoignages frappants. En vérité, il n'y a pas d'Américains. Ce sont des Européens qui ont mal tourné. Les vrais de vrais ce sont les Indiens. On a cru devoir les éliminer. De nos jours, les survivants ne bénéficient guère de la moindre dignité humaine. Du Général Miles, Eric Vuillard écrit : *Miles était une crapule : il avait déporté en Floride les éclaireurs apaches de sa propre armée, et Geronimo, qui ne s'était rendu à lui qu'à condition de revenir dans son pays après deux ans de captivité, n'avait jamais revu l'Arizona.* La personnalité, par certains tant adulée, de Buffalo Bill s'écroule comme une façade de minis-



tière. Conséquence fatale de sa préférence du commerce, face à ce qui aurait pu être un art du spectacle particulièrement original. Buffalo Bill demeure le principal responsable de l'anéantissement des troupeaux de bisons, ressource maîtresse des tribus indiennes. Cela dit, le gaillard ne manquait pas de panache. Son élégance de garçon coiffeur tétanisait les foules. Les Blancs, oui les visages pâles, ont la manie de vouloir que les Peaux-Rouges ou les Noirs les imitent, alors qu'ils sont plus indépendants et créatifs. Phrase de Vuillard à méditer : *La destruction d'un peuple se fait toujours par étapes, et chacune est, à sa manière, innocente de la précédente.* « Tristesse de la terre », livre généreux, fouillé, juste, réfléchi doit impérativement être relu. Afin d'y découvrir d'autres bienfaits. ■

Lilian et le Roi. La biographie

par Olivier Defrance (Edition Racine 2015)

La fraction la moins réfléchie du peuple belge a mal assimilé que Lilian Baels était déjà royale avant de faire partie de la famille. Son allure, sa beauté, son élégance, sa détermination ont été considérés comme autant d'injures par ceux qui en étaient dépourvus. Personnage controversé mais attachant, la Princesse Lilian a trouvé en Olivier Defrance, un biographe attentif. A plusieurs reprises il se sert de la formule, *Aucun élément ne nous permet de l'affirmer.* Un peu répétitif mais on préfère ça. Le mariage du Roi aurait dû demeurer secret. *On a parlé d'un mariage possible si on le tenait secret pendant toute la durée de la guerre* écrit la Reine Elisabeth à son fils Léopold III. Or le cardinal Van Roey informe la population par une lettre pastorale. Les archives inédites utilisées par l'auteur permettent – entre autres – de cerner l'influence essentielle de la Reine Elisabeth sur son fils. Elle lui écrit au sujet de son retour au pays : *Je te comprends parfaitement dans la situation*

où tu te trouves, loin du pays, et c'est pour cela que tu dois revenir au plus vite... Il me semble aussi que le pays passe avant les personnages politiques. Cette dernière phrase nous paraît essentielle. Olivier Defrance est le premier à



révéler les amours de Léopold III avec Jacqueline Grigoux-Lefèvre, trente ans à l'époque, assistante du cinéaste Jean Rouch et collaboratrice au Musée de l'Homme à Paris. Lilian a l'intention de demander le divorce, d'autant plus que la Reine Elisabeth a reçu la jeune femme. Elles font ensemble la tournée des bou-

tiques à Paris, sous l'œil complice de la Reine Marie-José. Grâce à certains accommodements, souvent suscités par l'entourage, une harmonie nouvelle va à nouveau régner au sein du couple. Cependant, Baudouin et Fabiola et Albert et Paola s'éloignent d'eux. Les deux couples ont décidé de rompre les ponts. L'épilogue de l'ouvrage est voué à la vie de la Princesse, après la mort du Roi Léopold III. Souvent, elle aime à se ressourcer dans son chalet autrichien de Hinteress et à se consacrer aux animaux, avec une préférence pour les cerfs qu'elle ne chasse plus. Elle les aime trop. On comprend mal les raisons qui l'ont poussée à refuser à son fils Alexandre d'épouser la fort jolie Léa Wolman. Cependant, il est vrai qu'elle va s'imposer en personnage digne d'intérêt jusqu'au terme de sa vie. Époque à laquelle, je la voyais souvent au Sablon, au restaurant « Castello Banfi ». Elle ne dédaignait guère d'engager la conversation avec de beaux messieurs. ■

C'est l'histoire de la Série Noire (1945-2015)

Collectif sous la direction de Franck Lhomeau et Alban Cerisier (Gallimard 2015)

Evitons d'être frileux. La « Série Noire » fait partie intégrante du domaine littéraire. Pourquoi ne guère avoir préservé les couvertures cartonnées ? Ce fut une des plus jolies réalisations de l'édition française. Elle éclairait de jaune et noir les rayons des bibliothèques. Omniprésente depuis la fin de la guerre 40, elle a suscité des études réjouissantes : « Les auteurs de la Série Noire » par Claude Mesplé et Jean-Jacques Schleret (1996) ou « Le livre de cuisine de la Série Noire » par Arlette Lauterbach et Alain Raybaud (1999). On peut y dénicher la recette des pieds de porc sauce piquante, dévorés par deux personnages de Chester Himes, Big Papa et Black Baby, sans perdre de l'œil les étonnantes mémoires « Raconte pas ta vie » (1972) du créateur de la Série, Marcel Duhamel. Amateur de jazz et de disques 78 tours, on était fait pour s'entendre, Duhamel – à ne pas confondre avec le lugubre Georges de l'Académie Française – fut membre du groupe « Octobre », ami intime de Jacques Prévert et de Raymond Queneau, amoureux de littérature américaine, Marcel Duhamel, durant trente ans,



s'est voué nuit et jour à cette entreprise unique et singulière, dans une maison d'édition dirigée par Gaston Gallimard. Grâce à sa ténacité, nous avons eu la révélation de James Hadley Chase, Dashiell Hammett, Peter Cheney, Raymond Chandler et des Français, Albert Simonin ou Auguste le Breton. Sur ma lancée, je me suis amusé à rechercher les auteurs belges de la Série Noire. La moisson fut providentielle : Pascale Fonteneau, Nadine Monfils, Paul Kinnet (un des auteurs de la collection « Le Jury » créée par Stanislas André Steeman), Patrick Delperdange (il y a fait son entrée cette année), Yvan Dailly, André Duquesne et Pol Branden (il a publié dans la Série Noire, son unique roman « La samba des osselets »). Rendons-nous à l'évidence que des écrivains de la valeur de Jean Cocteau, Jean-Paul Sartre, Jean Giono, François Mauriac, Claude Roy ou Jean Paulhan et – n'oublions pas – Picasso, finissaient souvent leur journée de travail en lisant un « Série Noire ». Mieux vaut consacrer son temps à ça que de lire certains auteurs à la mode d'aujourd'hui. ■

Je dirai malgré tout que cette vie fut belle

par Jean d'Ormesson (Gallimard – 2016)

La droiture de Jean d'Ormesson, cet aristocrate solarien, est telle qu'elle lui enjoint de se donner un juge. Témoignage exquis de pudeur morale. Les reproches éventuels ne sont que des traits grêles sur une cible rayonnante. Ses yeux de séducteur, lancent des éclats d'un bleu intense. On pense au regard d'Arthur Rimbaud décrit par Verlaine. Dans *Je dirai malgré tout que cette vie fut belle*, d'Ormesson prouve – s'il en était besoin – qu'il est le contraire exactement d'un tricheur. Un des derniers seigneurs de ce temps – il y a du Sacha Guitry en lui – énonce avec entraînement cette vérité première : *Asiatiques, Européens, Américains, Australiens ou Néo-Zélandais, nous sommes tous des Africains transformés par le temps.* Avec une générosité qui frise la philanthropie, il écrit de son ennemi, Bernard Frank, qu'il était un des écrivains les plus brillants de sa génération. Bien vu. Il lui aurait été facile de parler de l'alcoolisme de Frank, pique-assiette attiré de la pauvre Françoise Sagan. L'étalage des défauts est laissé dans



un flou artistique, au profit de l'évidente habileté d'écriture de son adversaire. Quant à ses amis qu'il admire, il les a choisis sans la moindre faille. De Raymond Queneau à Paul Morand. Ne nous y trompons pas, Jean d'Ormesson a rajeuni l'Académie Française et il y a fait entrer une femme, même si elle ne correspondait guère à l'idée qu'on s'en fait. Dans une interview en compagnie de Fabrice Luchini, il déclarait : *Pour moi, la littérature c'est du chagrin voire du malheur, mais qui est transformé en bonheur par la syntaxe et l'orthographe.* Lecteur de Cioran, il semble d'un avis moins désespéré que le grand Roumain : *Tout au long de notre vie, nous courons du rien au rien. Peut-être est-il pourtant permis de suggérer qu'entre ces deux événements, entre le rien du début et le rien de la fin, s'est déroulée une aventure stupéfiante qu'il est impossible de traiter à la hâte et par dessus la jambe : la vie.* Déjà un classique. ■

Marc DANVAL

Bordeaux en mouvement

Après un lifting complet qui aura duré 15 ans, Bordeaux a retrouvé toute sa splendeur du XVIII^e siècle. Avec 1.810 hectares à l'inventaire de l'Unesco et 347 bâtiments classés aux Monuments Historiques, Bordeaux est le plus vaste ensemble urbain au monde ainsi distingué.

Ses crus font rêver les amateurs du monde entier. Avec ses 65 appellations d'origine contrôlée, la Gironde est le plus grand département viticole de France. La ville aux mille restaurants a vu, en l'espace d'un an, trois chefs étoilés s'y installer.

En quelques années, la métropole a dynamisé son offre hôtelière. Des hôtels de luxe au cœur de la ville et dans les alentours jouent la carte du bien-être avec des spas connus dans le monde entier. Des hôtels de charme, des chambres d'hôtes ou des appartements meublés complètent l'offre. Et pour les budgets plus serrés, plusieurs établissements proposent, hors saisons, des tarifs à partir de 60 €.

Cette ville s'offre un mois de juin mémorable. Tout d'abord, un monde de culture naîtra avec l'ouverture de la Cité du Vin. Cette œuvre architecturale unique, avec ses courbes audacieuses évoquant la rondeur du vin, culmine à 55 mètres de haut en aval du pont Chaban-Delmas. A mi-chemin entre l'univers du musée et celui du parc à thème, la Cité du vin se décline sur dix niveaux pour une expérience totale. Un parcours immersif et sensoriel emmène le visiteur dans un voyage à la découverte des civilisations du vin. Au 7^e étage, dans un décor futuriste, un restaurant panoramique accueillera les convives. La Cité du Vin abritera également un bar à vins du monde, un bar à tapas et une cave à vin de 600 m².

L'espace de quatre jours, du 23 au 26 juin, Bordeaux fêtera la 10^e édition de « Bordeaux Fête le Vin ». Dix villes, dont entre autres Bilbao, Cape Town, San Francisco, Valparaiso, Hong Kong, Québec, Bruxelles, seront les invitées d'honneur du premier événement œnotouristique de France. Une route des vins de deux kilomètres, située sur les quais, permettra de découvrir les 80 appellations de Bordeaux et d'Aquitaine. Des ateliers de dégustations et des excursions dans les châteaux viticoles, au départ de la fête, au-

ront lieu. Des expositions d'art et des animations rythmeront les journées qui se termineront chaque soir par un spectacle son et images et un feu d'artifice.

Sport, culture et verdure

Toujours en juin, Bordeaux accueillera – au sein de son tout nouveau stade d'une capacité de 42.000 places assises – cinq matches, dont un quart de finale de l'EURO 2016. Une « fan zone », d'une capacité de 60.000 personnes, sera installée sur l'esplanade des Quinconces.

Passion histoire, passion beaux-arts, passion art contemporain, avec une programmation éclectique et dense tout au long de l'année, l'offre culturelle des musées de Bordeaux satisfait toutes les curiosités.

Un des nouveaux défis de Bordeaux est le retour des bateaux sur les quais longtemps désertés. En 2015, 35 paquebots de croisière ont déjà jeté l'ancre dans le port de la Lune. Mais Bordeaux, c'est aussi un patrimoine naturel exceptionnel avec ses bois, parcs paysages, forêts de pins, jardins privés et zones agricoles. Et, pour les amoureux du swing, une quinzaine de golfs sont répartis autour de Bordeaux.

Pour un, deux ou trois jours consécutifs, le « citypass » permet de visiter la ville, les musées, les monuments et utiliser les transports périurbains.

Cette ville est aussi un centre d'affaires. Cent congrès et 400 manifestations s'y déroulent chaque année.

Forêt des Landes à l'infini ou terres gourmandes du Périgord, océan ou pics pyrénéens, Bordeaux est aussi le point de départ d'une large palette de balades culturelles, gourmandes et sportives. ■

CHRISTIAN FARINONE

(www.bordeaux-tourisme.com)



Place de la Bourse



Cité du Vin



Nouveau Stade



Miroir d'eau



Fête du Vin à Bordeaux

© Thomas Sanson

© Christian Couly

© Christophe Bourthe

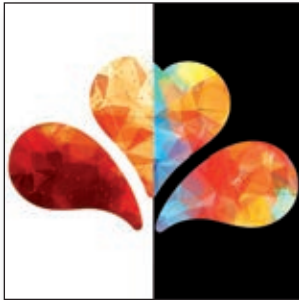
© Vigouroux

© J.M. Dest...

Fête de l'Iris

Week-end festif les 7 et 8 mai à Bruxelles pour célébrer le 27e anniversaire de la Région

Bruxelles Capitale et aussi la *Fête de l'Europe*. Un florilège d'activités en tout genre est au programme au centre de Bruxelles: spectacles de rue, animations diverses, concerts, soirée électro avec *Kenn Colt*, *Kid Noize*, *Quentin Mosimann* et



Bassjacks (le samedi à 18h30) sur la *Place des Palais* et le *Brussels Food Truck Festival*.

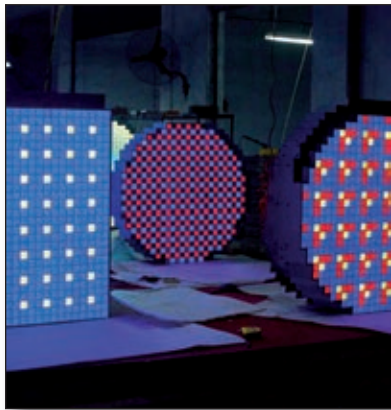
Du côté du Plateau du Heysel, c'est le *Rock Around The Atomium* qui est organisé, sur fond de musique rock avec marché vintage et présentation d'ancêtres automobiles. ■

D.T.

(Info: www.fetedeliris.be)

Art numérique à l'Atomium

Créé en 2007, le collectif *Visual System* rassemble des artistes issus de diverses disciplines (image, son, arts plastiques, informatique, etc.); ses membres



© ID # 2016

sont des artistes qui détournent les nouvelles technologies et en expérimentent les potentiels. Ce collectif d'artistes présente

une création unique et inédite - « *Talk* » -, jusqu'au 13 novembre à l'*Atomium*, où cette installation numérique investit plusieurs niveaux (salles des expositions temporaires et escalator). Composée d'un grand ensemble de tableaux lumineux interagissant entre eux, « *Talk* » est une création originale plongeant le visiteur dans un univers onirique, l'orchestration digitale de sons, de couleurs, de lumières.

Le visiteur qui explore le projet « *Talk* » se retrouve plongé dans une grandiose expérience artistique de sons et de lumières, une représentation numérique de la parole, où le langage électronique s'exprime via la musique et les couleurs. ■

E.L.

(Info: www.atomium.be)

Brussels Short Film Festival

Le 19e *Brussels Short Film Festival* (BSFF), qui se déroule du 27 avril au 8 mai, offre l'opportunité de découvrir plus de 300 courts métrages, belges et étrangers, projetés dans divers endroits au coeur de Bruxelles, mais également en Wallonie lors de la tournée.

Le programme proposé est haut en couleurs et a de quoi réjouir les amateurs de nouveautés, les fidèles de la première heure tout comme les intrigués de passage.

La compétition internationale regroupe 57 films en provenance de toute l'Europe, mais aussi des USA, Nouvelle-Zélande, Inde et Corée du Sud. Plus de 200 films sont regroupés dans le cadre de séances thématiques: les « *Incontournables* », les « *Rock'n Roll* » proposant des films funs et plus trash et les « *Travelling* » avec une invitation au voyage dans les Balkans et aux Pays-Bas. Sans oublier les *Ateliers Youth* destinés au jeune public. ■



C.F.

(Info: www.bsff.be)



Puggy en concert au Cirque Royal le 14 mai (20h)

Les Nuits Botanique

Les *Nuits Botanique 2016* ont lieu du 12 au 22 mai et sont organisées au *Botanique* ainsi qu'au *Cirque Royal*. Ces « *Nuits* » seront, comme chaque année, le premier événement à ouvrir la saison des festivals.

Rythmé par la beauté et l'originalité des différentes salles, le festival est avant tout exigeant et soucieux de révéler les nouvelles productions lo-

cales et internationales.

Les *Nuits Botanique* font le pari du partage et du bonheur à travers la découverte des nombreux artistes ayant déjà éclairé le parcours des concerts du *Botanique* et qui seront sans nul doute les « *grands de demain* », mais aussi de nouveaux talents prometteurs. ■

S.D.

(Info: www.botanique.be)

« Le Paradoxe du bouffon » à la Maison d'Erasmus

Depuis l'an 2000, le *Musée de la Maison d'Erasmus* - situé à Anderlecht - s'est ouvert à l'art contemporain à travers les installations permanentes de son « *jardin philosophique* » et propose, chaque année, une exposition temporaire. Celle proposée actuellement, et jusqu'au 25 septembre, est l'exposition « *Le Paradoxe du bouffon* » de l'artiste *Philippe Favier*.

Elle présente deux séries d'œuvres, véritables vanités contemporaines, bien plus grinçantes qu'elles n'y paraissent au premier regard et laissant transparaître le caractère éphémère de la vie humaine: *Antiphonarium* de Sottet et *Orlando furioso*. Pour la première série, l'artiste détourne un antiphonaire - ancien livre de chant liturgique - dont il profite des espaces blancs laissés entre chaque portée pour insérer insidieusement de minuscules squelettes ou autres animaux.

Dans la seconde série, des personnages célèbres issus d'albums des collections « *Gloires de la France* » du Château de Versailles sont revisités et réduits à de simples têtes de bouffons émergeant d'une mer d'encre,

entourées de bras d'octopodes qui réussissent, en se nouant fermement autour du cou, à évoquer les seyantes fraises en dentelle qui ornaient les portraits originellement gravés.



S'inspirant des mots d'Erasmus, *Philippe Favier* établit un parallèle entre le bouffon d'antan et l'artiste d'aujourd'hui qui tente, au travers de ses œuvres, de rappeler ces mêmes vérités à tout un chacun. ■

S.D.

(Info: ☎ 02 521 13 83
www.erasmushouse.museum)

La jeune création européenne

Créée en 2000 à Montrouge - ville de la banlieue parisienne dans le département des Hauts-de-Seine -, la *Biennale de la Jeune Création Européenne* (JCE) a pour objectif de mettre en place de nouvelles synergies, avec d'autres villes européennes, au profit de la jeune création. Chaque nouvelle édition propose un panorama inédit de la nouvelle génération d'artistes à travers une exposition itinérante regroupant une sélection d'oeuvres réalisées par des artistes émergents issus de pays européens. La 5e Biennale a débuté au *Beffroi de Montrouge*, le 15 octobre dernier, et s'installe, tour à tour, dans chaque ville partenaire du réseau JCE. Lors de l'inauguration officielle, les noms des trois lauréats du *Grand Prix JCE - Bourse Crédit Agricole* ont été annoncés.

Une exposition, intitulée « *Sagas* » et réunissant les oeuvres inédites de ces trois lauréats, est présentée du 13 au 28 mai, à l'espace d'art contemporain *Hangar H18* à Ixelles.

Si l'Europe est au coeur de l'identité de la biennale, ce sont



Beaver Pond

les origines lettone, polonaise et belge des trois artistes sélectionnés qui ont inspiré le titre - *Sagas* - de cette exposition satellite évoquant les grandes épopées narratives du Nord de l'Europe. La pratique de la peinture puissante à la limite de l'abstraction de *Klāvs Loris* (Lettonie), le dessin figuratif de *Magdalena Sawicka* (Pologne) et la sculpture de *Willem Boel* (Belgique) représentent trois courants complémentaires de la jeune création. ■

E.L.

(Hangar H18: 18 place du Châtelain - 1050 Bruxelles)

Sculptures Roundaboutfullness

La *Feizi Gallery* à Ixelles accueille l'artiste belge *Tinka Pittoors* dans une exposition individuelle intitulée « *Roundaboutfullness* ».

Cette exposition a été imaginée comme une peinture en 3 dimensions où les sculptures cohabitent à la fois en tant qu'individus et oeuvres abstraites. Sorte de réseau urbain, cette installation s'aborde comme la lecture d'un roman dans lequel se croisent et s'entrelacent les scénarios et les sculptures.

Toutes les sculptures reflètent et interrogent, à leur manière, le paradoxe du mouvement : les distances, longues ou courtes, entre le départ et l'arrivée, et la frontière mince entre un état nomade et sédentaire. Statique et dynamique « *Roundaboutfullness* » est, à la fois, une situation inerte, un paysage invariable mais aussi un voyage intense; une histoire où les sculptures sont tour à tour un point d'ancrage de l'imagination et un chemin vers d'autres contes. Comme le précise l'artiste lui-même: « *mes sculptures et objets examinent l'utopie d'un monde malléable, une réflexion sur le paysage comme une métaphore de la condition humaine. Le paysage est présenté comme une surface pour la projection des désirs et des clichés;*



Little Roundaboutfullness (2016) - Epoxy, pigment, aluminium - 140 x 65 x 80 cm

celle-ci est effilochée, découpée et puis recollée dans un décor renouvelé qui brouille les limites entre intérieur et extérieur. Cette condition implique une constante poussée, une contorsion de la forme et du mouvement. En combinant formes et matériaux quotidiens reconnaissables avec mes propres constructions, un langage formel nouveau et unique est créé.

A découvrir jusqu'au 3 juin prochain à la *Galerie Feizi* (rue de l'Abbaye - 1050 Bruxelles). ■

S.D.

Inauguration du MIMA

Le *MIMA* vient d'ouvrir ses portes à Bruxelles, dans un bâtiment de l'ancienne brasserie Belle-Vue, le long du canal, avec sa première exposition inaugurale « *City Lights* », visible jusqu'au 28 août. Unique en Europe, le *MIMA - Millennium Iconoclast Museum of Art* - est un musée d'art actuel, qui propose au public de parcourir l'histoire de la culture 2.0. A l'aube du millénaire, dans un contexte de mondialisation fulgurante, avec l'Internet, notre rapport à la culture change et apparaît un nouveau type de cosmopolisme - appelé culture 2.0 - dont les identités et les affiliations multiples s'étendent sur la planète entière. A présent, les artistes communiquent directement avec le public. Ils n'ont plus besoin d'intermédiaires. C'est leur histoire que le *MIMA* raconte aux visiteurs.

La création qui y est présentée est décloisonnée, associant librement entre elles cultures musicales (punk-rock, électro, hip hop, folk), graphiques (graphisme, illustration, design), sportives (skateboard, surf, sport extrême), artistiques (cinéma, art plastique, performance, BD, tatouage, stylisme) et urbaines (graffiti, street art).

« *City Lights* » est l'occasion de mettre en avant ce nouvel esprit cosmopolite revendiqué par l'institution. Le titre de l'exposition est une traduction visuelle de cette pensée cosmopolite et renvoie en même temps au film de Chaplin qui raconte l'histoire d'un vagabond céleste triomphant de la so-

litude et de la vanité des charmes consuméristes de la ville par l'amour. « *City Lights* » est ici une métaphore pour désigner les 5 artistes/charlots qui ont appris à communiquer un plaisir empathique, instantané et ludique, au travers de leurs créations, dans les musées comme dans les villes. Ils ont ainsi acquis une popularité au fil des projets urbains que les gens ont découvert fortuitement au détour d'une rue ou sur



les réseaux sociaux. *Swoon* (1978), *Maya Hayuk* (1969), *MOMO* (1974) et le duo d'artistes *FAILE* (1999), cinq artistes américains d'envergure internationale, sont d'authentiques représentants d'une culture 2.0. A ce titre, et parce qu'ils se connaissent mais n'ont jamais eu l'occasion de travailler ensemble auparavant, ils sont réunis pour partager l'affiche de « *City Lights* » et inaugurer l'aventure collective du *MIMA*. ■

S.B.

(MIMA: quai du Hainaut 33, 1080 Bruxelles - ouvert du mercredi au dimanche - www.mimamuseum.eu)

Volvo à l'Autoworld

Après sa grande exposition consacrée à la *Vespa*, l'*Autoworld* à Bruxelles met en exergue, jusqu'au 29 mai, la *Volvo Amazon*.

Pour les 60 ans de la *Volvo Amazon*, *Autoworld* met différentes versions de la *Volvo Amazon* en valeur ainsi qu'une *PV544*, la *P1800* et une *1800 ES* (shooting break). Présentée à la presse en septembre 1956, la *Volvo Amazon* - conçue par *Jan Wilsgaard* - ne fut livrée qu'au printemps 1957 et devait remplacer la populaire *PV444*, réputée comme une voiture du peuple. Mais comme l'*Amazon* était trop chère, c'est la *PV544* qui prit sa place. Cette dernière allait, à son tour, être remplacée en 1965 par une version allégée de l'*Amazon*. La sécurité ayant toujours été l'un des chevaux de bataille du constructeur suédois,

l'*Amazon* et la *PV544* furent les premières voitures à être équipées d'une ceinture de sécurité à trois points d'ancrage et d'un tableau de bord renforcé.



Des parties mécaniques de l'*Amazon*, comme le moteur, la boîte de vitesse et les essieux, ont été utilisées pour la fabrication du modèle sport *P1800*, rendu célèbre dans la série télévisée britannique « *The Saint* ». La fabrication de la *Volvo Amazon* s'est arrêtée en 1970, après la production d'un peu plus de 667.000 véhicules. ■

C.F.

(Info: ☎ 02.736 41 65 - www.autoworld.be)

The Avenue

Le restaurant de l'hôtel *Barsey by Warwick* entame une ère nouvelle: nouveau cadre, atmosphère chaleureuse, teintes contemporaines, matières tendance.

rave fumé (21 €); filet de barcu sur la peau, croustillant de moules, jus au cerfeuil (26 €); rognons de veau en fricassee, moutarde de Meaux, pommes dauphines aux noi-



Mais cette nouvelle identité n'est pas uniquement visuelle, elle est aussi gustative. La cuisine est dirigée par le maître cuisinier *Gaëtan Colin* (Le Jaloa, d'Oude Pastorie et le Richemond). C'est à *Benjamin Masson* - que l'on a connu à la Brasserie de la Villa Lorraine - que *Gaëtan Colin* a confié les fourneaux. Le nouveau concept de restauration de « *The Avenue* » est une cuisine de brasserie belgo-française, dont certains plats sont teintés de notes exotiques.

Quelques plats extraits de la carte : tartare d'espadon à la citronnelle thaï, wakame et vinaigrette au miso (17 €); foie gras rôti, tartelette de poires douces, coulis de bette-

settes (21 €); dame blanche, chocolat chaud et crème montée (9 €); pain perdu à la mangue, quenelle de glace au miel (9 €). Est également proposé un menu 3 services à 37 € ou 52 € avec vins, et à 59 € avec apéritif, vins et café.

Ce restaurant, d'une capacité de 80 couverts, où le service est habile et aimable, est fréquenté à la fois par des hommes d'affaires et par une clientèle privée. L'été, à l'abri des tumultes de l'avenue Louise, on peut profiter de la belle terrasse d'une quarantaine de places. ■

C.F.

(*The Avenue*: 381 Avenue Louise - 1050 Bruxelles - ☎ 02 646 36 54 www.the-avenue.be)

Le bœuf de Kobe

Sushis, bentos inventifs, ramens savoureux, la gastronomie japonaise est aujourd'hui présente partout en Europe et a su conquérir, avec ses nombreux produits, le cœur et le palais des Belges.

Si, jusqu'en 2012, le bœuf japonais n'était pas exporté, il se retrouve aujourd'hui dans plusieurs restaurants. La race japonaise black représente 90% du bœuf japonais et se décline sous plus de 17 types différents en fonction de la région; les plus appréciés étant *Tajima*, *Kobe*, *Omi*, *Kagoshima*, *Miyazaki*. Le goût et la tendreté supérieure du bœuf japonais sont dus à une forte quantité de graisse intramusculaire.

Mais la viande la plus exceptionnelle, la plus subtile, la plus savoureuse, la plus fine, est celle du bœuf de *Kobe*. Cette viande ne représente que 0,06% de la consommation totale de viande de bœuf au Japon. L'Europe ne dispose que de 24 carcasses par mois. Le *Kobe* vient de l'animal *Tajima*. Il y a environ 5.500 têtes de bétail *Tajimagyu* mises sur le marché chaque année, mais seules 3.000 d'entre elles sont certifiées « *Bœuf de Kobe* ». Seuls les vaches vierges et bouvillons, ou bœufs castrés, élevés jusqu'à l'âge adulte, deviennent du bœuf de *Kobe*. Les veaux sont préalablement élevés dans des fermes d'élevage jusqu'à l'âge de huit à dix mois; ensuite, ils sont engraisés dans des fermes d'élevage pendant environ deux ans. Dès qu'ils

sont adultes, à environ 30 à 32 mois, ils sont abattus.

Pour la préparation de la viande de *Kobe*, évitez la cuisson au four, en privilégiant une cuisson dans une poêle très chaude. La viande étant particulièrement grasse, il ne faut pas utiliser d'huile ou de beurre de cuisson. Elle se déguste exclusivement saignante.



Cette viande d'exception, que l'on ne retrouve dans aucun restaurant, a un certain prix (500 € le kilo). Sa valeur très prisée doit aussi être mise au crédit des techniques mystérieuses dont il est dit qu'elles contribuent à cette saveur délectable de la viande et à sa texture.

Rob - qui est indéniablement le marché des gourmets et le véritable ambassadeur des métiers du goût - est la seule enseigne belge à proposer la viande de *Kobe*. ■

C.F.

(*Rob*: ☎ 02 771 20 60 www.rob-brussels.be)

Saveurs et parfums vietnamiens à L'Orchidée Blanche

Raffinement culinaire, parfums exotiques et ambiance zen se conjuguent à merveille à *L'Orchidée Blanche*, qui célèbre, cette année, ses trente ans d'existence et compte parmi les meilleurs restaurants asiatiques de la région bruxelloise. C'est en 1986 que *Katia Nguyen* ouvrait *L'Orchidée Blanche*, un restaurant vietnamien qui offre toujours un excellent rapport qualité-prix et mérite sans conteste le trophée de « meilleur asiatique de l'année » que lui a décerné, l'an dernier, le guide *Gault&Millau Belux*. Installé dans le quartier du cimetière d'Ixelles, à proximité de l'Université Libre de Bruxelles, et ayant bénéficié d'une rénovation complète en 2004, ce restaurant vietnamien se développe sur deux niveaux. Au rez-de-chaussée: une salle de 40 couverts présentant un décor épuré - fait de schiste, de bois naturel, de soie dorée - fleuri d'orchidées blanches et où trône un grand bouddha importé d'Indochine. Rompant avec le style contemporain du niveau inférieur, à l'étage se déploie une salle d'environ 40 places, agencée dans un style colonial où le bois et les tons chauds dominent. A l'arrière du bâtiment, une belle terrasse est dressée pour accueillir une trentaine de convives, dès les beaux jours venus.

Aux fourneaux, une équipe exclusivement vietnamienne s'attèle à l'élaboration de recettes de toutes les régions du Vietnam et pro-

pose des plats typiques, aux parfums d'herbes aromatiques (basilic, coriandre, menthe, ...) et aux saveurs plus relevées de piment, de gingembre et de nuoc môm (condiment à base de crevettes fermentées). A la carte - très détaillée - sont repris les grands classiques incontournables (rouleaux de printemps ou d'hiver, potage aux cheveux d'ange, nems, ...) ainsi que des plats originaux comme la salade de papaye verte et scampis (10 €), les scampis au riz soufflé (9 €), le poulet sauté à la citronnelle fraîche et aux piments écrasés (14 €), les scampis sautés aux mille saveurs du Delta et poivre rouge (16 €), ou encore les spécialités de fondues vietnamiennes (48 €) - Golf du Siam ou Impériale - et la table de riz conviviale (45 €), pour 2 couverts et permettant de goûter à une grande variété d'entrées et de plats. Sans oublier le *Menu Orchidée Blanche* de 4 services à 28 € et le *Menu du Mandarin* de 5 services à 35 €.

Le service est assuré par un personnel féminin, souriant, très professionnel et d'une extrême gentillesse.

Le restaurant est ouvert tous les jours, midi et soir, excepté le samedi midi. ■

L.B.

(*L'Orchidée Blanche*: 436 Chaussée de Boondaal - 1050 Bruxelles ☎ 02.647 56 21)

90 ans dans l'univers de la gastronomie belge

Le restaurant « *Comme chez Soi* », c'est quatre générations qui ont œuvré ensemble à réaliser une belle histoire, celle d'une entreprise familiale, affichant un parcours prestigieux dans l'univers de la gastronomie belge.

Tout a débuté en 1926 lorsque *Georges Cuvelier* décide de se lancer dans l'*Horeca*. Avec son épouse *Hélène*, ils s'installent à Bruxelles et ouvrent boulevard Maurice Lemonnier un petit restaurant de quartier. Les habitués de la maison lui déclarent « *Georges chez vous on mange Comme chez Soi* ». Simone, l'enfant unique de Georges et Hélène, s'occupe de la salle.

En 1936, le « *Comme chez Soi* », emménage Place Rouppe à son emplacement actuel. Simone épouse *Louis Wynants* qui, tout en perpétuant la cuisine bourgeoise de son beau-père, la fera évoluer vers une cuisine gastronomique. Leur fils Pierre travaille dans la maison familiale et part en apprentissage au *Savoy* de Bruxelles, à l'*Auberge Alsacienne* de Kraainem et au *Moulin Hideux* de Noirefontaine. Ensuite, à Paris au *Grand Véfour du Palais Royal* puis à la *Tour d'Argent*. En 1953, Louis qui excelle dans l'art culinaire, obtient sa première étoile et une seconde



La Salle au décor Art Nouveau



avec son fils en 1966. *Pierre Wynants* fait la connaissance de Marie-Thérèse et de cette union naissent deux filles, Laurence et Véronique. Tout comme son père, Pierre accumule les distinctions, dont

en 1979 sa troisième étoile et un 19,5 dans le guide *Gault & Millau*. Tout en gardant à la carte les incontournables Sole Cardinal (de son père) et Sole au Riesling (de son grand-père), la cuisine de cet ambassadeur de la gastronomie belge, tout en restant classique, devient plus aérienne et innovante.

C'est à l'école hôtelière de Namur que *Lionel Rigolet* rencontre Laurence, qui deviendra son épouse. Après s'être perfectionné au sein de prestigieuses maisons, il entre au « *Comme chez Soi* », où il complète sa formation au côté de son beau-père. Depuis 2006, Lionel as-

sure la succession aux fourneaux épaulé par Laurence à l'accueil.

Quatrième génération à la tête du « *Comme chez Soi* », Lionel a gardé les classiques de la maison tout en travaillant les épices et les nouvelles techniques.

Dans ce restaurant Art Nouveau, aux tables élégamment dressées, aucune faute de goût. La carte témoigne d'une maîtrise, d'un souci constant de qualité qui n'a cessé d'évoluer magistralement.



Le chef Lionel Rigolet en cuisine

Le service s'effectue avec classe, distinction et un professionnalisme parfait. Et l'accueil de Laurence est d'une exquise courtoisie. ■

C.F.

(*Comme chez Soi* : 23 place Rouppe - 1000 Bruxelles - ☎ 02.512 29 21)

Le Reblochon de Savoie

Fromage à la pâte onctueuse et au léger parfum de noisettes, le Reblochon est un fromage des montagnes de Savoie. Son histoire débute au 13e siècle dans les alpages de la Vallée de Thônes et sa zone de production est majoritairement située en Haute-Savoie et sur la partie de la Savoie près du Col des Aravis. Tous les *Reblochons de Savoie* font partie de la même Appellation d'Origine Protégée (AOP); ils sont tous au lait cru et entier. Il en existe deux sortes :



Reblochon sur petit sablé, tomate et pesto

le « *Reblochon Laitier* », fabriqué - en coopérative ou en fromagerie - une fois par jour par assemblage de laits provenant de plusieurs exploitations; il est estampillé d'une pastille rouge. Et le « *Reblochon Fermier* » fabriqué deux fois par jour juste après la traite, selon une fabrication entièrement manuelle réalisée à la ferme; et reconnaissable à sa pastille verte.

C'est un fromage tout en rondeur, crémeux, couvert d'une fine « mousse » blanche jetant un voile de douceur sur le grain très fin de sa croûte à la couleur jaune safran. Tranché, il dévoile une pâte onctueuse et souple de couleur ivoire. En bouche, le *Reblochon* révèle un goût subtil et velouté, relevé d'une fine tonalité de noisette. On apprécie sa saveur dans la tartiflette où il est mélangé à un gratin de pommes de terre, de lardons et d'oignons, mais il s'associe aussi avec bonheur aux fruits, aux légumes et aux épices de l'été. A l'apéritif, en entrée ou en plat, le *Reblochon* est utilisé dans de multiples recettes culinaires. ■

C.F.

Delacre : 125 ans de douceur

A l'origine, la marque *Delacre* était axée sur la production de chocolat et ce n'est qu'en fin du 19e siècle que son fondateur - *Charles Delacre* - décide de se lancer dans la fabrication de biscuits. Le premier biscuit a été commercialisé en 1891 sous le nom de « *Pacha Delacre* ». En 1906, *Charles Delacre* cède définitivement la direction de l'entreprise à son fils Pierre qui, dès 1945, s'oriente exclusivement vers la fabrication des biscuits pâtis-

du gâteau Break : ce biscuit, riche en céréales (flocons d'avoine 30% et farine complète de blé 16%), est recouvert d'une fine couche de chocolat



au lait... Idéal pour le petit déjeuner. Quant aux cookies, à la délicieuse pâte sablée au beurre ultra-fondante et fourrée de pépites de chocolat belge, ils se déclinent en deux saveurs : « *chocolat* » et « *chocolat & noisettes* ».

Porté par sa notoriété, *Delacre* entend profiter de ce 125e anniversaire pour poursuivre sa croissance notamment par un rajeunissement de la marque et le lancement de nouveautés. Mais aussi en organisant un concours de selfies, ouvert jusqu'au 15 août prochain et dont les modalités sont reprises sur le site www.delacre-125.com. ■

L.B.



siers de très haute qualité. A l'occasion de son 125e anniversaire, la *Maison Delacre* enrichit sa gamme de biscuits avec un nouveau type de gâteau et de savoureux cookies. Il s'agit

Waterloo Strong Kriek

La *Brasserie de Waterloo*, installée dans la Ferme de Mont-Saint-Jean, appartient, depuis 2014, au groupe brassicole *John Martin*. Les bières qui y sont produites



sont des bières de haute fermentation: la *Waterloo Triple Blond* et la *Waterloo Strong Dark*, auxquelles s'ajoutent des bières saisonnières telles la *Cuvée Impériale* et la *Waterloo Récolte*.

La gamme vient de s'enrichir de la *Waterloo Strong Kriek*, un mélange subtil de bière de haute fermentation et de lambic de cerise, offrant un parfait équilibre entre force de caractère et douceur acidulée. Avec sa robe grenat et son parfum de cerise, elle séduit le palais des amateurs de bières fruitées. Idéale en apéritif et pour accompagner des charcuteries ou un barbecue, la *Waterloo Strong Kriek* est en vente chez Delhaize et Carrefour. ■

C.F.

Nouvelles bières Guinness

En s'appuyant sur les 256 ans d'expertise de l'entité irlandaise, les brasseurs de *Guinness* ont revisité des recettes ancestrales pour créer deux nouvelles bières: la « *Dublin Porter* » et la « *West Indies Porter* », commercialisées par le groupe *John Martin*.



La première, douce et savoureuse avec des notes de malt et de caramel, est une bière à 3,8% d'alcool. Quant à la *West Indies Porter*, c'est une bière de fermentation haute, complexe, mais moelleuse, agrémentée de généreuses notes de caramel et d'un arôme de chocolat. ■

C.F.



Le Cook Expert de Magimix

Idéal pour les gastronomes, amateurs de cuisine saine, simple ou élaborée, *Magimix* présente un robot cuiseur compact, design, surdoué qui prépare tout de l'entrée au dessert en un temps record. Comme un chef, il se charge de tout en cuisine.

Douze programmes automatiques pour faciliter l'élaboration de recettes, la cuisson à induction au degré près, à la vapeur. Une cuve thermo à double paroi en acier inoxydable de 3,5 litres permet de réaliser de nombreuses préparations

chaudes, et trois cuves transparentes multifonctions permettent d'enchaîner les préparations. La possibilité de personnaliser les alertes sonores et les langues, un écran couleur interface sensitive, un rinçage automatique, une balance indépendante : autant d'éléments qui font du *Cook Expert de Magimix* l'un des robots cuiseurs les plus complets. Un livre de plus de 300 recettes spécialement adaptées pour le *Cook Expert* est livré avec l'appareil. ■

C.F.

Une eau pure, naturelle et belge

Jaillissant du cœur des Ardennes brabançonnaises depuis des générations, l'*Eau de Genval* est d'une grande pureté. Elle est 100% naturelle et ne subit aucun traitement chimique. Faiblement minéralisée, elle est riche en oligo-éléments et en sels minéraux; ce qui en fait l'eau idéale pour toute la famille. De plus, elle ne contient ni nitrite ni nitrate; ce qui lui confère une qualité unique sur le marché. Son goût délicat plaît à tous.

Son emballage innovant grand format a été imaginé pour vous aider à réduire vos déchets. En effet, les deux éléments du packaging se séparent facilement de manière à être traités et recyclés.

Facile à transporter, à ranger, à ouvrir et à utiliser, son emballage grand format (5 litres), proche du cubitainer, protège la qualité de votre eau. En effet, grâce à la poche intérieure et au robinet hermétique de son emballage, elle ne rentre pas au contact de l'air.

Et contrairement aux bouteilles ordinaires, l'eau ne se dégrade pas et peut être conservée sans problème jusqu'à deux mois

dans votre frigo. C'est la qualité exceptionnelle de son eau qui fait le succès de *Genval* les Bains depuis des décennies. Ses vertus sont si recherchées qu'elles sont utilisées pour les soins et les cures thermales. C'est dans le décor magnifique du Lac de Genval que le *Martin's Château du Lac* accueille les curistes, pour leur faire profiter des plaisirs bienfaits de l'eau.

Une pureté et des bienfaits que l'on peut retrouver chez soi, directement dans le frigo, grâce à l'*Eau de Genval*. ■

D.T.



Restaurant Gastronomique
Cuisine traditionnelle française
Plateaux de Fruits de Mer et Poissons

45 Rue Félix Faure - 06400 Cannes - France
☎ 00 33 4 93 39 06 33 - www.lecaveau30.com

VASTE ET
AGRÉABLE TERRASSE



Auberge - Restaurant Au Repos des Chasseurs



- Cuisine franco-italienne raffinée
- Menus à 24,50 € et 41,50 €, ainsi que grand choix de plats à la carte
- Spécialités d'anguilles au vert et de gibier en saison
- Vaste et agréable terrasse, magnifiquement ensoleillée à la belle saison
- Taverne, et possibilité de déguster des tartines au fromage blanc
- Salles pour banquets, séminaires ou cocktails (jusqu'à 150 couverts)
- Hôtel *** de onze chambres et cinq flats-hôtel, en bordure de la Forêt de Soignes



11 Avenue Charle-Albert - 1170 Bruxelles (Watermael-Boitsfort)
Tél. 02 660 46 72 • Fax. 02 674 26 76 • www.repos-des-chasseurs.com
Parking aisé • Ouvert tous les jours



DÉCOUVREZ LES PLUS CHOUETTES COINS D'EUROPE...

ET POUR ENCORE PLUS D'AMUSEMENTS...

PLONGEZ DANS LE PARADIS TROPICAL D'OCÉADE!



Situé à côté de Mini-Europe, le parc aquatique Océade offre **640m de glisse!** Eclatez-vous dans la piscine à vagues et 14 pistes de toboggans aux sensations les plus variées! Choisissez votre ambiance colorée et dévalez le Caméléon! Le Barracuda vous offre les sensations fortes du Rafting! L'Ouragan surprend les plus intrépides! Pour vous détendre, découvrez le tout nouveau Saunaland et son décor Maya où vous profiterez des Hammam, Saunas et espaces de détente pour votre plus grand plaisir.

L'Europe en quelques heures ...
UNE EXPÉRIENCE UNIQUE!

Mini-Europe est avant tout une "invitation au voyage". Le Carillon de Big Ben, les Gondoles devant le Palais des Doges, la Grand-Place de Bruxelles, l'Acropole... Un périple visuel, sonore et animé parmi 350 monuments et animations miniatures reproduits jusque dans les moindres détails à l'échelle 1/25^{ème}.

Ouvert en permanence de 9h30 à 17h00 du 12 mars 2016 au 08 Janvier 2017. Visites nocturnes jusqu'à minuit avec feu d'artifices musical à 22h30 chaque samedi du 06 août au 20 août. Restaurant - Cafétéria

