

Le Magazine de la Capitale de l'Europe

THE BRUSSELS *Magazine*

32ème année – Mensuel – N° 344 – Février/Februari 2015 – Maandblad – 32ste jaargang



BRASSERIE

PETITE RESTAURATION

DA GINO



Dans un cadre rustique et chaleureux, on y déguste une cuisine italienne généreuse, authentique, élaborée à base de produits du marché de première fraîcheur.

Quelques suggestions

<i>Tortelli maison farcis aux cèpes :</i>	18 €
<i>Saltimbocca alla romana :</i>	18 €
<i>Linguine allo scoglio :</i>	18,50 €
<i>Ossobuco :</i>	20 €

*Lunch 2 services à 13 €
Banquet jusqu'à 60 couverts*

Menu Saint Valentin

*Apéritif des amoureux
et mise en bouche*



*Filet de bar mariné aux agrumes
et brunoise de concombre*



Duo de tortelli



Dessert de Cupidon et son café

Prix: 45 € p.p.

DA GINO

Avenue Daniel Boon 1 – 1160 Bruxelles (Auderghem)

☎ 02. 851 41 57 - Ouvert 7 jours / 7

Fermé le lundi soir sauf si réservation pour 5 personnes minimum

THE BRUSSELS Magazine

Le Magazine de la Capitale de l'Europe

Affilié à l'Association des Journalistes Périodiques Belges et Etrangers
Union Professionnelle Reconnue
et à
L'Organisation Mondiale de la Presse Périodique

Directeur - Rédacteur en chef
Christian FARINONE

Comité de Rédaction :

Laurence BERTHU, Serge DELAGRANGE, Claire de VERTAMONT,
Eddy LIEVENS, Michèle VANDEN DUNGEN, Georges WARRENNE

Collaborateurs :

Nora ANDERSEN, Sanya BECHET, Marc DANVAL,
Guillaume ELLAIRE, Denis METTEN, David TEMPLAR

THE BRUSSELS MAGAZINE est édité par:
F.C.H. INTERNATIONAL PRESS

Avenue Albert 271 - 1190 Bruxelles

☎ 02.343.50.43

www.thebrusselsmagazine.be

Mensuel paraissant le 1er vendredi du mois

Editeur responsable: C. Farinone

Abonnement annuel:

Belgique: 40 € Autres pays : 48 €

Compte bancaire : 210-0460423-16

THE BRUSSELS MAGAZINE est un nom déposé. Toute reproduction, même partielle, des textes et photos, est strictement interdite, sauf accord préalable écrit de la Rédaction. ©

THE BRUSSELS MAGAZINE et F.C.H. INTERNATIONAL PRESS sont des marques commerciales et de services qui appartiennent en totale exclusivité à la F.C.H. INTERNATIONAL.

Ils ont choisi notre magazine pour vous informer. Ils ont du talent et un savoir-faire inégalé: ce sont nos annonceurs. Ils privilégient la qualité et l'authenticité: ce sont les produits présentés dans nos rubriques.

Nous les sélectionnons pour vous. Ils ont notre confiance, ils méritent la vôtre.

Sommaire

Bruxelles, où le passé est un présent pour l'avenir	5 - 27
Flash News	4
Sur les Planches	5
Cadeaux Saint Valentin	6
A déguster en tête-à-tête	7
Chronique littéraire	8
Batibouw 2015	9
A la Une de l'Automobile	10
Vitrine des nouveautés	11
Mode: un printemps coloré	12
Les Cahiers « Beauté »	13
Les prescriptions du bien-être	14
Soins visage et corps	15
Bruxelles, où le passé est un présent pour l'avenir	16 - 17
EEC - NATO Information	18
Entreprises, Affaires et Finances	19
Evasion en France	20
Les Plaisirs de la Table	21 - 22

Editorial

Quelle est la couleur phare de ce deuxième mois de l'année? Le rouge, évidemment! Rouge ardent ou rouge tendre, rouge timide ou rouge audacieux... L'Amour se décline sous toutes les formes. Au cinéma, en gastronomie, en voyage, en soins esthétiques, en décoration, en construction ou en rénovation...

Ainsi, Anima, le Festival International du Film d'Animation, programme le 14 février «Parlez-moi d'amour»: des courts métrages tendres et romantiques ou un brin érotiques. Des chocolatiers belges ont créé de nouvelles pralines en forme de coeur qu'ils ont logées dans de superbes écrans de circonstance. Chocolat et champagne sont un duo savoureux pour célébrer ce jour si particulier pour les Amoureux!

La fin de février voit l'ouverture du traditionnel Salon Batibouw qui en est à sa 56e édition au Heysel. Quant à la 8e édition de la Nuit des Musées bruxellois, elle se déroule le samedi 7 mars jusqu'à 1h du matin.

Bonne lecture à tous!

1	3	Photos de couverture: 1. Film « When Marnie was there » présenté au Festival Anima (© Lumière) / 2. Bouquet de roses rouges Rosa Più / 3. Oeuvre de Valdis Celms (1943) — modèle d'un objet cinématique « positron » pour une usine à Ivano-Frankivsk en Ukraine (1976) — visible au Bozar à l'exposition « Visionary Structures » / 4. Nouvelle aile de Launoit inaugurée à la Chapelle Musicale Reine Elisabeth (© Michel Cooreman)..
2	4	

Théâtre Royal des Galeries
Directeur : David Michels
Du 18 février au 15 mars 2015

**POUR CEUX
QUI RESTENT**

de Pascal Elbé



Cécile Florin
Bruno Georis
Thierry Janssen
Christel Pedrinelli
Pierre Pigeolet

Mise en scène : Martine Willequet
Décor et costumes : Lionel Lesire

➤ www.trg.be
02 512 04 07
du mardi au samedi de 11h à 18h
Galerie du Roi, 32 à 1000 Bruxelles

Anima 2015

Anima, le Festival International du Film d'Animation, prend ses quartiers à Flagey, cette année, du 13 au 22 février.

Une 34e édition où sont représentés 35 pays et qui propose vingt longs métrages en sélection officielle, 38 courts métrages en compétition internationale, dont 27 films réalisés par des étudiants, 20 courts métrages belges en compétition nationale et 24 hors compétition, ainsi que 42 courts métrages sélectionnés pour la «Nuit animée».



© Le Parc Distribution

Gus, petit oiseau - le grand voyage

Ce festival 2015 met à l'honneur le cinéma d'animation en provenance des Pays-Bas et de la Lettonie, réservant une place de choix aux réalisations de ces deux pays.

Comme, en 2014, le festival Anima s'est vu qualifier par The Academy of Motion Pictures Arts and Sciences, le gagnant du « Grand Prix Anima 2015 » sera d'office éligible pour l'Oscar 2016 du meilleur court métrage d'animation.

Si le Festival proprement dit se déroule à Bruxelles, une partie de la programmation est décentralisée et présentée dans d'autres salles obscures du pays comme notamment à

Liège, Charleroi, Mons, Namur, Gand, Louvain, Ostende et Anvers.

En ouverture du Festival, c'est le dernier film des studios britanniques Aardman - « Shaun the Sheep Movie » - qui sera projeté. Un film, réalisé par Mark Burton et Richard Starzak, qui conte l'aventure du mouton Shaun qui a décidé de quitter la ferme pour voir si l'herbe n'est pas plus verte ailleurs... Par un concours de circonstances, il arrive, avec son troupeau, en pleine ville où il

ne lui arrivera que des mésaventures. Et Shaun réalise bien vite qu'il serait bien plus heureux à la ferme.

A côté de sa compétition et de ses focus, Anima prévoit aussi quelques séances spéciales comme, par exemple, le programme spécial « Parlez-moi d'amour », le 14 février dans le cadre de la Saint Valentin, proposant des courts métrages tantôt tendres et romantiques, tantôt un brin érotiques... Une sélection de films, d'hier et d'aujourd'hui, abordant tous le thème indémodable de l'Amour.

(Info: www.animafestival.be)

C.F.

Le Carnaval de Nice

Cette année, le Carnaval de Nice, qui fête sa 131e édition, a lieu du 13 février au 1er mars.



© OTCN - J. Kelagopian

Sur la mythique Promenade des Anglais et ses alentours, l'un des plus grands carnivals du monde fait battre le cœur de la Capitale de la Côte d'Azur, en déployant - lors de la Bataille de Fleurs - la magnificence des chars décorés des plus belles compositions florales et animés par des personnages vêtus de costumes extraordinaires, ou - lors des Corsi Carnavalesques - d'immenses chars entourés d'un cortège joyeux.

En 2015, sa Majesté le « Roi de la Musique » explore avec ironie toutes les facettes de cet art commun à toutes les cultures et civilisations, restant fidèle à sa vocation d'universalité.

(Info: www.nicecarnaval.com)

C.F.

ArtisanArt

Salon des métiers d'art et de la création, ArtisanArt proposera sa 19e édition du 12 au 15 mars à Brussels Expo. Regroupant sculpteurs, ébénistes, graveurs, joailliers, photographes, maroquiniers... et professionnels de la gastronomie, ce rendez-vous des amateurs d'art et des artisans a, depuis sa création en 1996, toujours eu pour vocation d'encourager les jeunes à se consacrer à l'artisanat, en mettant en valeur les professionnels de ces métiers manuels - dont certains devenus rares - et en transmettant leur savoir-faire.

Un éblouissant mélange de tradition et de modernité qu'offrira une centaine d'exposants (artisans de divers horizons) au travers de leurs créations, mais aussi de démonstrations et d'ateliers, dans des domaines aussi variés que la bijouterie, la gravure, l'horlogerie, la céramique ou la gastronomie.

A noter que, durant ce salon,



les récompenses seront remises aux lauréats du concours « Prix des meilleurs artisans bruxellois », placé sous le haut patronage du Ministère Bruxellois de l'Economie et de l'Emploi.

G.W.

(Info: www.artisan-art.be)

La Belgique, Etat laïque... ou presque

Le livre « La Belgique, Etat laïque...ou presque - du principe à la réalité » est un essai découpant rédigé par Jean-Philippe Schreiber et consacré au financement, ou non, des cultes et de la laïcité en Belgique, paru aux éditions Espace de Libertés. Historien des religions, docteur en Philosophie et Lettres, Jean-Philippe Schreiber est professeur à l'Université Libre de Bruxelles et directeur de recherche au FNRS.

donc le principe de la liberté en tout et pour tous qui prévaut. Toutefois, la Belgique continue à faire la part belle aux cultes, en les finançant, en admettant qu'ils interviennent dans l'enseignement public et en perpétuant leurs privilèges dans l'espace public. Et aussi en maintenant, à grands frais, deux réseaux d'enseignement, l'officiel et le libre.

Aujourd'hui, dans une société frappée par des coupures budgétaires dans quasi tous les secteurs, est-il raisonnable de continuer à financer les cultes et maintenir deux systèmes scolaires ? Pour Jean-Philippe Schreiber, la réponse est clairement non et, dans son livre, l'historien des religions invite à tourner la page d'une histoire, qu'il considère archaïque, afin de revenir à une véritable laïcité constitutionnelle. Et ceci notamment en mettant fin, progressivement, au financement des cultes et de la laïcité, en abrogeant les cours de religion dans l'enseignement officiel et en évoluant vers un réseau scolaire unique, sous l'autorité de l'Etat. Prêche-t-il dans le désert? A son avis non; l'idée pourrait bien faire son chemin...

Le projet de réduire le nombre d'heures de cours de religion à l'école au profit de l'instauration d'un « cours de citoyenneté » pour tous est actuellement en gestation au niveau politique!

L.B.



La Constitution belge de 1831, résolument avant-gardiste pour l'époque, inscrit la séparation du politique et du religieux. C'est

Théâtre Royal des Galeries



Pascal Elbé



Originaire d'Algérie, né en France, Pascal Elbé est aujourd'hui, à l'âge de 47 ans, un artiste complet qui jongle avec les casquettes d'auteur de théâtre, de comédien, de réalisateur, d'acteur et de scénariste. Déjà auteur de deux pièces comiques (« Charité bien ordonnée » et « Tout baigne »), il cosigne, en 1995, le scénario du film « Babel » et s'essaie au 7e Art. Il est nommé, en 2004, pour le « César du meilleur espoir masculin » pour le film « Père et fils » dont il est également co-scénariste et est élu « meilleur réalisateur » au Festival du Film de Montréal, en 2010, pour son film « Tête de Turc » et pour lequel il sera également nommé, un an plus tard, pour le « César du meilleur premier film ». En 2005, il écrit « Pour ceux

qui restent », qu'il qualifie lui-même de « comédie qui parle d'amitié et de la difficulté d'entretenir ce lien. Elle met en scène 5 personnages qui, tous, avancent avec frilosité et ont besoin d'être rassurés: Gégé qui se plaint constamment, Nicole qui veut s'émanciper, Simon qui recule pour ne pas sauter, Dominique qui s'est brûlé les ailes et Matthieu qui les confronte à leurs difficultés d'être ». Ce sont ces personnages - interprétés respectivement par Bruno Georis, Christel Pedrinelli, Pierre Pigeolet, Cécile Florin et Thierry Janssen - que l'on retrouve sur la scène du Théâtre des Galeries, du 18 février au 15 mars.

Tragi-comédie sur le thème de l'amitié mais aussi pièce touchante et forte, « Pour ceux qui restent » y est mise en scène par Martine Willequet. Les décors et costumes sont de Lionel Lesire. C'est l'histoire d'amis qui se sont endormis dans leur relation. Ils se fréquentent depuis toujours dans un fatras de malentendus et de négligences. C'est au décès de l'un des leurs qu'ils se réunissent et rencontrent Mathieu, un voleur à la petite semaine qui les observe et les renvoie à leur réalité. Ils vont se demander comment ils ont pu être aussi sourds et aveugles au drame que devait vivre leur ami. Ils vont essayer de chercher à comprendre...

Ensuite, du 18 mars au 12 avril, reprise du spectacle « Vivons heureux en attendant la mort » d'après des textes de Pierre Desproges, avec Dominique Rongvaux et dans une mise en scène de Fabrice Gardin. L'occasion de (re)découvrir un savant de l'humour dont la pensée est parfois correctement politique mais jamais politiquement correcte. Ce qu'il a écrit est intelligent, érudit et pourtant drôle. L'esprit ouvert, la plume acérée, Pierre Desproges maniait la critique ironique sur bon nombre de sujets.

(Info : ☎ 02. 512 04 07)

Théâtre de Poche

Du 17 février au 7 mars, c'est dans le spectacle « La pensée », d'après une nouvelle de Leonid Andreïv et qui traite du lien étroit entre l'incarcération physique et l'incarcération mentale, que l'on peut découvrir Olivier Werner, seul en scène et déployant une partition subtile et foudroyante.

Meurtrier de son meilleur ami, le Docteur Kerjentsev est interné dans un hôpital psychiatrique. Depuis sa chambre, il s'adresse aux experts médicaux chargés d'observer son état mental et d'écrire un rapport qui permettra de statuer sur son sort : l'asile ou la prison à vie. En sa qualité de médecin, il se livre à un examen méticuleux du fonctionnement de sa propre pensée. Il tente d'expliquer, à travers la rédaction de huit feuillets, pourquoi et comment il a commis cet acte, non pour apaiser sa culpabilité mais pour identifier cette démence qu'il sent poindre. Du fond de sa cellule, sa folie lui apparaît comme une forme de lucidité extrême. Or, c'est cette introspection, cette auto-analyse vertigineuse qui va définitivement lui faire perdre la raison.

(Info : ☎ 02.647 27 26)

Théâtre de la Place des Martyrs

Adaptée et mise en scène par Christine Delmotte, « L'oeuvre au noir » y est présentée, jusqu'au 14 février, par la Compagnie Biloxi 48. Un spectacle exaltant, inspiré du roman magique de Marguerite Yourcenar, qui éclaire le bouleversant cheminement de l'être humain.

Zénon, humaniste, alchimiste et médecin, a beaucoup appris au cours de sa vie errante. Visionnaire, il incarne le désir de franchir les frontières connues de l'esprit. Ses recherches scientifiques, ses publications, son esprit critique indisposent l'Eglise. Réfugié à Bruges, il sera enfermé dans une prison de l'Inquisition... « L'oeuvre au noir » est jouée par Stéphanie Blanchoud, Serge Demoulin, Soumaya Hallak, Nathan Michel, Dominique Rongvaux et Stéphanie Van Vyve.

(Info : ☎ 02.223 32 08)

Centre Culturel d'Auderghem

La pièce « L'affrontement de Bill C. Davis » y est à l'affiche du 24 février au 1er mars. Un affrontement plein d'humour entre un prêtre attaché à ses principes - joué par Francis Huster - et un jeune séminariste idéaliste, incarné par Davy Sardou. Mise en scène par Steve Suissa, dans une adaptation de Jean Piat et Dominique Piat, cette pièce suit l'évolution des deux personnages : le voyage initiatique pour le séminariste et le retour aux sources pour son mentor. Leur communion est indéniable. Francis Huster se lâche, le rôle de prêtre le possède pleinement, et le comédien Davy Sardou, en jeune séminariste mutin mais fidèle à Jésus, tire magnifiquement son épingle du jeu. Passion, frénésie et drôlerie assurées!

(Info : ☎ 02.660 03 03)



Théâtre Royal du Parc

Brillant, subversif et drôle, le chef-d'œuvre de Molière « Dom Juan » triomphe depuis trois siècles et demi. Cette magnifique comédie avec des personnages hauts en couleur est proposée, au Théâtre du Parc, dans une mise en scène de Thierry Debroux jusqu'au 14 février. C'est le comédien et acteur Bernard Yerlès qui incarne, avec panache, ce Dom Juan. Un homme de la transgression qui ne croit en rien d'autre qu'aux pulsions naturelles poussant les êtres humains vers la sexualité. Il n'a que faire de la fidélité, il est incapable d'aimer. Pour lui, la fidélité, comme la morale, sont des

concepts inventés par l'homme pour assurer le « vivre ensemble ». Le tiraillement entre pulsions sexuelles et fidélité est un thème uni-



© Isabelle De Beir

versel qui nous parle d'autant plus aujourd'hui que le mariage et la famille n'ont plus en Occident, comme à l'époque de Molière, un caractère sacré. Au 17e siècle, Dieu est omniprésent dans la vie de tous les

jours. Dom Juan dissimule à peine son athéisme.

Les comédiens évoluant aux côtés de Bernard Yerlès sont: Benoit Van Dorslaer (dans le rôle de Sganarelle), Anouchka Vingtier, Laetitia Reva, Maroïne Amimi, Luc Van Grunderbeeck, Jean-Baptiste Delcourt, Gabriel Almaer, Aurélie Frenet et Laure Degand.

A noter que le Théâtre du Parc accueillera, les trois derniers jours de février, le spectacle musical « Bach to Rock III » avec l'Orchestre de Chambre Oratorio, sous la direction musicale de Dominique Jonckheere.

(Info : ☎ 02.505 30 30)

Mimy VD.

Cadeaux Saint Valentin

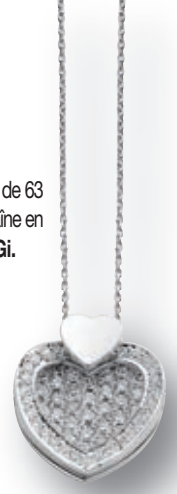


Floral frais, fragrance captivante, hymne à la séduction que ce concentré de féminité et de sensualité « *Jeu d'Amour* » de **Kenzo**. Une fragrance qui explore toutes les facettes du jeu amoureux. En notes de tête de cette Eau de Parfum s'associent la mandarine sanguine, la grenade et le thé. La tubéreuse et le freesia signent un coeur floral accrocheur, ultra féminin, sur fond sensuel et enveloppant d'accord de muscs et bois de santal lacté.

Montre « *Tyara Moon* » de **Rodania**: un modèle féminin à mouvement quartz avec verre saphir, étanchéité à 3 atm et cadran de nacre, où la lune se dévoile entourée d'étoiles d'argent et qui évolue grâce à un disque tournant à régler lors de la première pleine lune, via la couronne. Son bracelet en cuir laqué souligne encore sa séduction galactique et ses rondeurs d'acier.



Pendentif coeur en or blanc, rehaussé de 63 diamants 0,65 ct et monté sur une chaîne en or blanc; une réalisation signée **Casa Gi**.



Bracelets « *Milla* » en cuir, déclinés dans la gamme des rose et rouge, rehaussés d'un médaillon en or et diamants de style floral. Une création du joaillier belge **Gianfranco Bigli**.

Deux variantes rouges de la collection de montres « *Horsebit* » (mors de cheval) de **Gucci**... Le petit modèle est doté d'une boîte en acier, d'un bracelet rigide en acier inoxydable poli et d'un cadran ponctué de chiffres romains à 12 et 16 h; le grand modèle marie cuir de veau et acier, et est muni d'un cadran brossé soleil avec association de chiffres romains et index sobres.



Lunettes **Alain Afflelou** au design très mode et avec un subtil effet papillon, déclinées en rouge et décorées de clous argentés.

Pure, simple et élégante, cette bague-alliance en or gris et diamants sertis rail (2,73 carats) se marie aisément à vos autres bagues et bijoux et ne vous quittera plus / **Joailliers Tollet**.



Pochette **Nathan-Baume** issue de la ligne « *Victoria* », en cuir grainé pleine fleur lilas et soulignée par un liseré en métal doré.



Design exotique et intemporel pour cette bague serpent en or jaune 18 carats, sertie d'une citrine facettée; une création signée **Les Bijoux de Marie-France**.



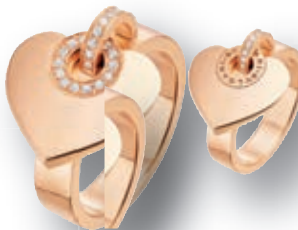
Dernier-né des parfums masculins **Guerlain**, « *L'Homme Idéal* » est une Eau de Toilette déclinée sur un accord « *amaretto* », démarquant sur une envolée pétillante et fraîche, associant des agrumes, du romarin et la fleur d'oranger. Un duo hyper sensuel d'amande et de fève tonka, saupoudré de vanille, forme de coeur de la fragrance dont le sillage final se caractérise par une note boisée cuir.

Bague « *Snowdrop* » de **Christa Reniers** aux lignes artisanales et contemporaines, avec empiècements floraux et organiques. Existe en or (blanc, rose, jaune) et argent.



Des roses naturelles, cueillies une à une à la main, et ensuite immergées dans un sérum écologique non toxique pour les « *stabiliser* ». Ces roses **Rosa Più** gardent l'apparence de roses fraîchement coupées. Elles ne demandent aucun entretien et préservent leur éclat durant trois ans.

Bague en or rose **Bulgari-Bulgari Cuore**, ornée d'un coeur breloque à deux faces, révélant soit le logo gravé soit un pavage de diamants.



Sac « *Le Plage* » de **Longchamp** revisité par **Jeremy Scott**, mettant en scène tous les signes astrologiques dans une ambiance pop et très colorée. Il s'agit d'une édition limitée.



Avec son écran rotatif à 180°, le « *R13 Aspire* » d'**Acer** permet six modes d'utilisation différents pour un confort en toute situation. Il est disponible en Full HD et doté d'un processeur IntelCore i5 ou i7.



A déguster en tête-à-tête



Romantisme extrême chez Godiva

Tourbillons de coeurs, de papillons et d'oiseaux du paradis décorent les boîtes-coeurs de **Godiva**, rehaussées d'un noeud fuchsia: l'une d'un petit format renfermant six pralines, dont deux nouvelles créations au chocolat noir, et l'autre de forme carrée garnie de 21 chocolats. Ou encore une boîte ronde à l'imprimé hypnotique et cerclée d'un ruban rouge, qui renferme neuf pralines, ainsi que le traditionnel « *coeur passion* » en tissu rouge et dont le couvercle est orné de fleurs en tissu piquées de papillons... Le tout décliné dans les rouges.

Et les enfants ne sont pas en reste, puisque **Godiva** leur propose « *Crispy Pearls* », des sucettes en chocolat, en forme de coeur ou ronde, parsemées de perles de chocolat noir, blanc ou au lait.

(www.godiva.be)



Saveurs vanille, amande et miel chez Neuhaus

Deux nouvelles pralines **Neuhaus**, en forme de coeur, sont dévoilées à l'occasion de la Saint Valentin: « *Vanille* », un coeur de chocolat au lait doux fourré d'une ganache à la vanille de Madagascar, et « *Amande et Miel* », en chocolat noir intense fourré d'une ganache d'amandes de Californie et miel d'acacia. Ces nouveautés sont notamment proposées, aux côtés de petits coeurs classiques et pralines raffinées (*Perle, Jade, Art Nouveau, Jean & Louise*) dans une élégante boîte ronde romantique aux coloris blanc et rouge. Le même motif coeur est également repris sur une petite pochette-cadeau contenant 6 pralines « *coeur* » garnies d'un praliné d'amandes et noisettes sous une couche de chocolat au lait ou de chocolat noir. Autres suggestions « *fête des Amoureux* »: un luxueux écrin-coeur en cuir rouge renfermant petits coeurs ou pralines classiques et disponible en modèles 2 pralines, 14, 28 ou 80 ; une boîte en cuir rouge carrée garnie d'une sélection de pralines et de petits coeurs; et enfin, les traditionnels ballotins **Neuhaus** qui s'habillent de papier au décor de Saint Valentin.

(www.neuhaus.be)

Les « atomes » de Stephen Vandeparre

Le jeune artisan chocolatier a créé une nouvelle collection de pralines, née de l'envie de mixer deux univers, le chocolat et l'architecture, en faisant référence aux sphères de l'Atomium. Cette nouvelle édition se traduit en trois plaisirs gourmands: l'*Atomes World* et ses 15 saveurs du monde, dont 3 chocolats d'origine et 12 saveurs nationales. L'*Atomes Atomium* et ses 9 sphères pour déguster 9 saveurs 100% belges. Des pralines à base de spéculoos, babelutte, Kriek, fraise de Wépion, cuiberdon, sirop de Liège, chocolat fondant et chocolat au lait belge, sont proposées dans un coffret original. Et l'*Atomes Games* (photo) proposant 32 sphères chocolatées dont les célèbres caramel beurre salé, praliné noisettes et fève de tonka.

(www.chocolaterie-vandeparre.be)



Mini-champagnes de Nicolas Feuillatte

Création exclusive de la Maison champenoise **Nicolas Feuillatte** et accessoire pratique à emporter partout, que ce « *One Fo(u)r* »... Une bouteille contenant 20 cl et disponible en deux versions pour que chacun(e) soit comblé(e)! Le *Brut*, un champagne élégant, bien équilibré aux notes florales et subtilement fruitées, d'une belle fraîcheur en bouche, et le *Rosé*, un champagne frais, délicat, à la robe rose pâle, avec une bonne longueur en bouche et une dominante de fruits rouges.

(www.nicolas-feuillatte.com)



Mangolina de Corné Port-Royal

Une nouvelle praline – *Mangolina* – fait son entrée dans l'assortiment de **Corné Port-Royal**... Sous sa carapace de chocolat noir, en forme de coeur, se cache une ganache onctueuse montée au chocolat blanc dans laquelle a été ajoutée une réduction de mangues, une pointe de framboise et une larme de vinaigre balsamique Saporoso. Une saveur irrésistible qui fera fondre de plaisir les Amoureux!

(www.corneportroyal.com)

Champagne Duval Leroy

Selon une enquête menée par **Delhaize**, un Belge sur trois fête la Saint Valentin à la maison autour d'un repas romantique en tête-à-tête. Rien de tel donc que de délicieux plats faits maison et des bulles pour accompagner ce déjeuner, ou ce dîner, placé sous le signe de Cupidon. Pour ce qui concerne les bulles, à l'occasion de la Saint Valentin, **Delhaize** propose une réduction substantielle sur le prix de la bouteille de Champagne **Duval Leroy Brut Rosé**. Un champagne rosé raffiné qui se distingue par une fraîcheur subtile, des arômes de fruits rouges parfaitement mûrs et des tonalités de brioche, qui explosent en un final incandescent...

(www.delhaizewineworld.com)



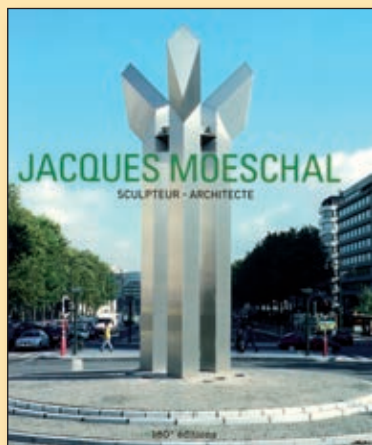
La « Love Collection » de Picard

Salées ou sucrées, des surprises pleines de fantaisie et de saveur, ce sont les trois spécialités (surgelées) que propose **Picard** avec sa *Love Collection*. Une mise en bouche composée de canapés apéritifs: foie gras de canard sur un sablé aux cranberries et recouvert de gelée de framboise ou de gelée de mangue-passion. Des coeurs macarons fourrés d'une garniture onctueuse soit au chocolat noir avec des éclats de nougatine croustillants, soit à la vanille ou encore à la framboise. Et des petites bouchées-coeurs faites de guimauve moelleuse et légèrement vanillée, enrobée de chocolat noir.

(www.picard.be)

Par souci de diversité, nous abordons cette fois le fabuleux Dictionnaire Rimbaud, l'art massacré de Jacques Moeschal, les rencontres de Christian Millau et l'optimisme médical d'un lettré amoureux de la vie, Didier Van Bruyssel.

Didier Van Bruyssel.
Marc DANVAL



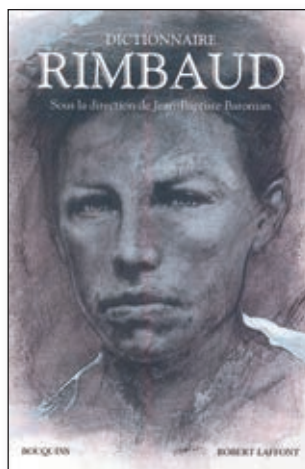
Jacques Moeschal - sculpteur, architecte « 1913-2013 »
par Véronique Moeschal et Richard Flament (180^e éditions, 2014)

Admiratif de l'œuvre de Jacques Moeschal, je m'étonne que l'on n'évoque pas plus souvent les impardonnables saccages barbares dont ses monuments ont été la proie. Lors de l'« Expo 58 », bien plus intéressante que l'Atomium, la flèche du Génie Civil éclairait un grand créateur mal connu du public. Sans perdre de vue son utilisation du fer, du plomb, de l'aluminium ou de la pierre (l'admirable ouvrage du square du Sacré-Cœur à Auderghem), son approche incomparable du travail du béton m'a toujours fasciné. Avec la flèche du Génie Civil, Moeschal atteignait au chef d'œuvre accompli, d'un équilibre souverain. Or que fit-on en 1970 ? On a détruit cette œuvre majeure à la dynamite ! Il y eut un autre acte de crétinisme aigu : Zellik, à l'entrée de l'autoroute d'Os-tende, la sculpture « Signal », d'une allé-gorie envolée, a été enfoncée dans le sol, donc diminuée pour des raisons toujours inexplicables. Dès lors, l'œuvre perd de son pouvoir poétique. Par bonheur, demeurent libres à notre vision fertile, la fontaine de la Tour des Pensions, la station de métro du Midi, le signal d'Heusies ou encore « Ligne de Lumière » à la Porte de Namur. A quand un circuit Moeschal à Bruxelles ? Cela ne ferait pas de tort au tourisme. Sans doute serait-ce plus passionnant que Manneken Pis.

Dictionnaire Rimbaud

Sous la direction de Jean-Baptiste Baronian
(Ed. Robert Laffont, 2014 - Collection Bouquins)

Un fou de Rimbaud dans mon genre, ne pouvait résister à l'appel lancé par Baronian de collaborer à ce vaste ouvrage. J'aurai donc le tact de ne guère faire allusion aux notices dont je suis l'auteur. En septembre 1991, paraissait « Le Dictionnaire Rimbaud » par Claude Jeancolas, auteur prolifique, détenteur de Rimbaud en tant que propriété privée et gagne pain providentiel. Cet ouvrage mal ficelé se caractérisait par une série d'erreurs invraisemblables. Le travail exhaustif de Jean-Baptiste Baronian oblitère totalement la bêtise satisfaite de l'inutile Jeancolas. Nos affinités guident une certaine philosophie de lecture. Certaines exégèses sont intéressantes mais fastidieuses. Est-il vraiment indispensable de savoir qu'il manque une page à



tel poème, ou sans doute les dates sont-elles sujettes à caution. Dans cette œuvre déterminante, les nombreuses

études de Jean-Baptiste Baronian s'imposent par leur précision et une culture époustouflante procédant à l'ouverture de découvertes inédites. L'on prend intérêt à suivre les recherches de spécialistes tels que André Guyaux (malgré sa sévérité excessive envers la revue « Rimbaud Vivant »), Jean-Marc Canonge, Louis Forestier ou Jean-Luc Steinmetz. En dépit des milliers d'ouvrages parus dans le monde sur Arthur Rimbaud, ce Dictionnaire va permettre, notamment aux néophytes, de bénéficier d'une connaissance d'ensemble élogieuse et claire. A souligner : tous les auteurs sérieux sont inébranlables sur la personnalité coruscante de Jean-Jacques Lefrère, premier spécialiste mondial d'Arthur Rimbaud et de Lautréamont.

Rester jeune jusqu'à 100 ans et plus

par Didier Van Bruyssel (Ed. Robert Laffont, 2014)

Un jour, j'ai visité la bibliothèque de Didier Van Bruyssel, je garde le souvenir de deux lettres adressées à des membres de sa famille. L'une de Baudelaire, l'autre de Victor Hugo. Ça vous classe un homme. Amoureux fou de la vie, optimiste, heureux d'être là, trop intelligent pour jouer à Docteur Miracle, Didier veut aider ses contemporains. Ses conseils ne sont pas d'un homme de science mais d'un curieux de bonne volonté. Sa culture médicale acquise dans les journaux spécialisés qu'il a dirigés, lui a apporté une précieuse expérience. Certaines réflexions appellent la citation : *...les syndicats veulent, contre toute logique, maintenir les fameux acquis sociaux. Comme si la société était immuable.* Avec une constante bonne humeur, Didier Van Bruyssel affirme avec raison : *Il n'y a pas de mauvais aliments, sauf le sucre (surtout blanc).* En revanche, très heureusement, il nous conseille le beurre, plutôt



que *les affreuses margarines «trans», anti-cholestérol et cancérigènes...* Encore un conseil à suivre pas à pas : *Il faut être prudent, mais pas timoré.* Grâce à lui, j'ai découvert un arbre dont j'ignorais l'existence, le Ginkgo Biloba. Le vin que je bois - et je ne m'en prive guère - m'apporte une précieuse substance : le resvératrol. Quant au curcuma, rangé dans l'armoire à épices, j'ai enfin découvert ses vertus. J'ai lu absolument toute cette étude, même quand l'auteur écrit : *L'excès de sérotonine n'apparaît que lors de la prise de drogues sérotoninergiques non nécessaires ou à trop forte dose. Il s'agit notamment des inhibiteurs de la recapture de la sérotonine mais aussi du surdosage en tryptophane.* C'est aussi ça, le gai savoir !

Ravi de vous avoir rencontré

par Christian Millau (Editions de Fallais - Paris, 2014)

Abrutie par la télévision et l'ordinateur, la mémoire populaire se laisse déboussoler. Elle connaît Christian Millau en tant que journaliste et plus précisément comme chroniqueur gastronomique. N'oublions pas un peu vite, qu'il s'agit surtout d'un excellent, d'un véritable écrivain. Cela étant posé, son dernier livre n'atteint guère au bonheur littéraire de « Au galop des husards », ni à la joyeuse impertinence du « Journal d'un mauvais français ». Un lecteur chevronné comprendra sur le champ que - en homme particulièrement futé - Christian Millau a raclé ses fonds de tiroirs. Afin d'atteindre aux trois cent cinquante pages, il a imaginé certaines rencontres. Celles de Woody Allen, Fred Astaire et Winston Churchill qu'il n'a vues que de loin, il en convient d'ailleurs. Leurs photos ornent cependant la couverture du livre. Christian Millau jouit d'un don de polémiste digne de Léon Daudet, lorsqu'il s'en prend au couple Aragon - Elsa Triolet. *Il mérite de figurer dans les annales de la lâcheté la plus vile.* En abordant la dualité Céline-Genet, il s'interroge à propos de ce dernier : *alors pourquoi Genet et pas Céline ? Par le jeu d'une construction mentale et d'une dépravation intellectuelle absolument effarante, cette gauche a avalé comme pain bénit l'homme qui niait la Shoah, comparait Auschwitz à « une rose merveilleuse », haïssait les juifs, adorait Hitler, les SS, la Gestapo ...* On apprend que la belle Josette Day - Madame Solvay - après avoir été la compagne de Marcel Pagnol et de Paul Morand, fut aussi celle de Christian Millau ! Que Morand avait des relations suivies avec Georges Simenon. L'écriture rapide peut provoquer des erreurs. En dépit de sa prodigieuse culture, Christian Millau croit que Claude Luter jouait du be-bop, et confond Ricet-Barrier avec Bobby Lapointe. Après tout, c'est sans gravité.



Batibouw 2015

Alors que l'hiver est dans sa phase finale, que la nature s'apprête à renaître, le secteur de la construction sort de sa léthargie, les envies de grands changements et de petites métamorphoses se multiplient...
C'est le mois du Salon Batibouw!

Acteur essentiel des évolutions, de la construction, de la rénovation et de la décoration, Batibouw 2015 ouvrira ses portes du 26 février au 8 mars avec, comme chaque année, les deux premiers jours qui seront exclusivement réservés aux visiteurs professionnels. Environ 75.000 visiteurs professionnels sont attendus au 56e Salon International de la Construction, de la Rénovation et de l'Aménagement Intérieur. Cette édition 2015 occupera tous les Palais de Brussels Expo où environ mille exposants présenteront leurs produits les plus innovants... Quant au grand public, il s'avère que, depuis quelques années déjà, plus de 80% des visiteurs parcourant le salon ne viennent pas au salon en « touristes », mais possèdent un réel projet concret et bien précis de construction et/ou rénovation qu'ils souhaitent voir réaliser.

Que ce soit pour la construction d'un bien neuf ou la rénovation d'un logement déjà existant, investir dans l'immobilier reste assurément un investissement intelligent. S'il est vrai que faire construire, acheter ou aménager un logement a un coût non négligeable, la valeur intrinsèque du bien augmente au fil du temps. Et de surcroît, les divers travaux effectués lui apportent une plus-value certaine. De plus, les taux d'intérêt hypothécaires sont actuellement à un niveau historiquement bas. Trois thèmes serviront de fil rouge tout au long de ce Batibouw 2015 : « Start to renovate », « L'optimisation des coûts de la construction » et « la maison numérique ».

« Start to renovate »

L'une des principales évolutions du monde de la construction belge est sans conteste la modification du rapport entre nouvelle construction et rénovation. La rénovation a incontestablement le vent en poupe. L'explication de ce phénomène réside principalement dans la réalité économique. Un des principaux avantages de la rénovation est que les travaux peuvent être échelonnés dans le temps afin de pouvoir s'attaquer directement à l'essentiel, même avec un budget limité. Et d'un point de vue financier, la rénovation est une piste intéressante. Une habitation existante peut coûter jusqu'à 25 % moins cher qu'une construction nouvelle de superficie comparable. En outre, les frais d'achat d'un bien immobilier sont inférieurs à ceux d'un projet de construction nouvelle. Enfin, pour un projet de rénovation, le taux de TVA est réduit (6 %). D'après une enquête réalisée par Batibouw, 78 % des propriétaires d'habitations choisissent d'acquiescer une habitation existante et de la transformer progressivement.

La tendance à la rénovation est particulièrement intéressante dans le cadre de l'objectif européen, fédéral et régional qui vise

à considérablement diminuer la consommation énergétique des habitations. En effet, c'est dans les maisons existantes que l'économie d'énergie est potentiellement la plus importante. Dans ce contexte, on distingue également la nouvelle directive «ecoconception», à savoir l'application du concept actuel des labels énergétiques à une gamme plus étendue d'appareils énergivores : du réfrigérateur au congélateur, en passant par l'éclairage, le chauffage et la pompe à chaleur. Le consommateur est ainsi mieux informé et peut comparer plus facilement les diffé-



Porte d'entrée ThermoSafe motive 680 et porte de garage LPU - Hörmann (Palais 1)



De l'inspiration pour tout projet de rénovation - Velux (Palais 8)

rents systèmes. Une autre conséquence directe de cette nouvelle réglementation est l'exigence d'un rendement minimum supérieur pour les installations de chauffage. C'est-à-dire que l'on ne peut plus acheter de systèmes qui réalisent des performances inférieures à celles des chaudières à condensation au gaz naturel, ou au mazout. Les visiteurs trouveront tout ce qui concerne ces sujets aux Palais 10 et 12.

L'optimisation des coûts de la construction

Les investissements réalisés dans l'économie d'énergie ont prouvé leur efficacité, mais comment utiliser au mieux son bud-



Cuisine « Pure » - Slematic (Palais 11)

get? Quels sont les choix qui s'avèreront encore satisfaisants l'année prochaine ou dans dix ans ? Pour prendre les bonnes décisions, il est indispensable de procéder à une analyse minutieuse. Tous les coûts et avantages réunis permettent de déterminer le coût actuel total. Pour calculer celui-ci, il faut tenir compte du coût de construction (investissement initial pour construire l'habitation), mais aussi des avantages découlant des primes, des réductions fiscales et des coûts et dépenses pour la consommation d'énergie; et ce sur une période de 30 ans (durée convenue au niveau européen). Le défi à relever consiste donc à trouver la bonne combinaison entre l'isolation, l'étanchéité de l'air, la ventilation et le chauffage.

La maison numérique

La maison intelligente ne semble plus être une utopie, puisqu'elle dépend de la communication. Tous les appareils ménagers et les éléments électroniques de la maison doivent pouvoir communiquer entre eux. La technologie a transformé nos maisons en mini-réseaux depuis bien longtemps. Cependant, dans un avenir bien plus proche que l'on ne l'imagine, les habitations deviendront de plus en plus intelligentes grâce aux applications et aux appareils numériques. Un exemple de cette « révolution intelligente » est le frigo qui retient la date de péremption des produits qu'il contient. Ou le thermostat « Nest »: un régulateur climatique intelligent qui étudie le comportement des habitants. Dans un premier temps, il faut allumer et éteindre manuellement le thermostat, mais progressivement le thermostat dresse le profil de la routine quotidienne des habitants et s'y adapte. Et l'an dernier, Apple a lancé le HomeKit, un système permettant de commander les appareils intelligents de la maison avec



Salle de bains « Rustique » - X'O (Palais 7)

l'iPhone ou l'iPad. Une application « smart home » peut actionner l'éclairage, le chauffage et d'autres appareils.

Cette année, une « Innovation Gallery » sera installée à Batibouw, dans le Palais des Conseils. A savoir, un espace qui centralisera les dernières innovations et nouveautés que les visiteurs (professionnels, architectes ou particuliers) auront loisir de découvrir à leur rythme.

Le Salon Batibouw 2015 sera ouvert aux professionnels les jeudi 26 et vendredi 27 février, et accueillera le grand public du 28 février au 8 mars. Pour préparer leur parcours au sein du salon, les visiteurs peuvent se rendre sur le site internet de Batibouw, mais aussi télécharger une application gratuite pour tablette et smartphone qui permet de consulter facilement le plan du salon, le catalogue et bien d'autres éléments.

Christian FARINONE

(www.batibouw.com)

Grande satisfaction, tant pour les organisateurs (FEBIAC) que pour les exposants, au Salon de l'Auto de Bruxelles, axé cette année sur les utilitaires légers, les véhicules de loisirs et les motos. Une édition qui a connu une fréquentation record de quelque 427.000 visiteurs. Un nombre jamais vu de « premières », au travers desquelles les exposants ont gâté les visiteurs, mais également des animations intéressantes particulièrement nombreuses cette année, expliquent sans aucun doute l'enthousiasme des visiteurs. Du côté des exposants, on relève également de très nombreuses réactions positives, grâce notamment à l'augmentation de 10% à 30% des promesses d'achat. Quant aux deux manifestations - la bourse professionnelle du transport routier « Truck & Transport » et le « Salon Dream Cars » dédié aux voitures de luxe - qui étaient organisées en parallèle au salon, elles ont aussi profité d'une grande affluence. Le Salon de l'Auto est par excellence un lieu de découverte des nouveaux modèles, de nouvelles options et de conditions d'achat attractives. Voici quatre véhicules dévoilés en première mondiale ou européenne à ce salon 2015...

C.FARINONE

Hyundai i30 Turbo

C'est une i30 toute liftée que Hyundai a présenté en première mondiale et qui arrive sur le marché en mars 2015: face avant redessinée, nouveaux équipements et accents inédits à l'intérieur. Cette voiture affiche une consommation de carburant de seulement 3,6 litres aux 100 km et des émissions de CO₂ limitées à 94g/km. La présentation de la nouvelle version de l'i30 allait de pair avec le lancement d'une nouvelle version haut de gamme : l'i30 Turbo, une familiale sportive dans le segment C.



Elle combine, en effet, la puissance à l'aspect fonctionnel d'une 5-portes, mais est aussi disponible en version 3-portes. Le capot moteur abrite le célèbre bloc moteur 1,6 litre T-GDi à injection directe emprunté au Veloster Turbo, qui délivre 186ch et est associé à une boîte manuelle à 6 vitesses. La barre des 100km/h est franchie après 8,0 secondes seulement tandis que sa vitesse maximale est de 219km/h. En vue de renforcer l'impact visuel et d'illustrer ses performances, la i30 Turbo est dotée d'un kit carrosserie sportif (nouvelle calandre et nouveaux boucliers), d'une double sortie d'échappement et d'un sigle spécifique. Et le typage exclusif du modèle se poursuit jusque dans l'habitacle avec un ciel de toit noir, des sièges sport à l'avant, des sièges arrière avec inserts rouges, des cadrans sport, une surpiquée rouge contrastée pour le volant, le pommeau et les panneaux des portes. Enfin, comme toutes les voitures Hyundai, elle a droit à une garantie illimitée de 5 ans.

Nouvelle BMW M6 Coupé

Avec la nouvelle BMW M6 Coupé, le constructeur allemand illustre une fois de plus qu'il revendique la position de leader du segment des automobiles de luxe hautes performances. Ce véhicule, à l'allure à la fois athlétique et dynamique, affiche une consommation de carburant en cycle mixte des 9,9 l/100 km et des émissions de CO₂ de 231 g/km.

La partie avant avec les nouveaux phares à LEDs de série exprime ce caractère à travers les naseaux à doubles lames spécifiques à M et le bouclier marquant avec ses prises d'air généreusement dimensionnées. Les ailes avant au modelé puissant qui arborent les ouïes typiquement M intégrant les répéteurs de clignotants latéraux, ainsi que les bas de caisse et les jantes M exclusives en alliage léger forgé de 19 pouces renforcent cette impression. L'intérieur aussi révèle une ambition hautes performances, à la fois sportive et luxueuse: volant M gainé cuir doté des palettes de commande de la boîte M à double embrayage avec fonctions Drivelogic et M Drive, sélecteur de vitesses typé M, combiné d'instruments M spécifique, écran d'information central façon iPhone, console centrale au look black panel. L'équipe-



ment intérieur exclusif avec sa sellerie tout cuir à surpiques contrastées est complété par les sièges sport à réglage électrique, les caches de marchepied éclairés et un repose-pied M pour le conducteur.

Les performances routières extraordinaires et l'efficacité remarquable de la nouvelle BMW M6 sont assurées par le V8 turbocompressé de 4,4 litres. Ce moteur high-tech unique en son genre séduit par la technologie M TwinPower Turbo innovante - deux turbocompresseurs du type TwinScroll (double entrée), collecteur d'échappement desservant les deux rangées de cylindres, injection directe essence du type High Precision Injection, double Vanos et distribution Valvetronic - ainsi que par des quali-

tés telles que le couple constant de haut niveau dès les régimes inférieurs, la grande réactivité, l'énorme facilité à monter dans les tours et la courbe de puissance linéaire. En même temps, le moteur M turbocompressé se démarque par un rendement élevé avec une excellente efficacité. De plus, un Pack Compétition - conçu pour encore améliorer la maniabilité des voitures - est disponible en option.

Jaguar F-Type

La nouvelle sportive F-Type, tout en aluminium, est la Jaguar de série la plus dynamique et la plus performante de tous les temps. Elle est désormais disponible en version 4x4. La F-Type reçoit une transmission intégrale intelligente (AWD) et une boîte de vitesses manuelle à six rapports ainsi qu'une direction assistée électrique (EPAS) de série sur toute la gamme, qui permet une précision et un ressenti accrus et réduit les émissions de CO₂ de 4 g/km en cycle mixte européen.

La gamme Jaguar F-Type passe, en 2015, de six à quatorze modèles. On trouve au sommet de la gamme, la F-Type R - disponible aussi en version cabriolet - avec un moteur V8 5,0 litres su-

ralimenté de 550ch et 680Nm de couple, qui atteint les 100km/h en 4,2 secondes et une vitesse maximale électroniquement limitée à 300km/h. Ce moteur combine l'injection directe et un compresseur à double vortex afin



d'offrir une réponse immédiate aux sollicitations de puissance du conducteur. Enfin, la gamme est complétée

par les F-TYPE S et F-TYPE, respectivement propulsées par les déclinaisons 380 ch et 340 ch du V6 3.0 litres suralimenté.

Un Pack Sport Design est proposé, en option, pour les modèles coupé et cabriolet, afin d'accentuer le style sportif extérieur et permettre

une personnalisation plus poussée. A bord du véhicule, les nouveaux systèmes d'infodivertissement InControl Touch et InControl Touch Plus bénéficient d'un fonctionnement rapide et intuitif et offrent une

connectivité avec les smartphones Apple et Android et même le démarrage du moteur à distance.

La Citroën C4

Lancée en 2010 et produite à plus de 450 000 exemplaires, la Citroën C4 deuxième génération, référence en matière de confort sur son segment, se modernise avec une nouvelle signature lumineuse, des technologies utiles et des motorisations de pointe.

La nouvelle signature lumineuse renforce l'expressivité de sa face avant grâce à des projecteurs aux feux diurnes à LED et dynamise sa face arrière avec de nouveaux feux à effet 3D.

A l'intérieur: un nouveau garnissage et une planche de bord qui gagne en simplicité avec la nouvelle tablette tactile 7" centrale. Cette dernière offre une nou-

velle navigation qui permet une vue de la cartographie en perspective, un affichage des limitations de vitesse, une prise en compte des conditions de circulation, les



fonctions média, le téléphone et les réglages des paramètres du véhicule. La Citroën C4 offre un confort de haut niveau grâce à un comportement routier qui filtre la route sans renoncer à l'agrément de conduite. Et à bord, le bien-être est renforcé grâce à un bon traitement acoustique, le

confort des assises, un siège avant massant et un toit vitré panoramique.

Côté motorisation essence, deux possibilités existent: les moteurs essence PureTech 110 BVM et PureTech 130 S&S EAT6. Le premier développe

une puissance maximale de 81 kW à 5.500 tr/min et affiche une consommation

de 7,7 l/100 km et un taux de CO₂/km de 110g. Le second, quant à lui, développe une puissance maximale de 96 kW à 5.500 tr/min et est couplé à une boîte de vitesses automatique à six rapports. Trois moteurs diesel BlueHDi peuvent également équiper la Citroën C4.

Vitrine des nouveautés



Fragrance fruitée et florale mâtinée d'une touche masculine non conformiste associant des molécules insolites et originales pour ce nouveau parfum féminin de **Hugo Boss**. Cette Eau de Toilette *Hugo Woman* s'ouvre sur une note de tête de mûre, de mandarine et de senteurs herbacés de l'herbe rouge de l'Himalaya. Son coeur associe le jasmin sambac, prune noire, iris et thé noir indien. Quant à sa note de fond, elle se compose de bois de santal, cèdre et ambre.



Version plus épicée, profonde et sensuelle que son prédécesseur éponyme, le parfum masculin *Emblem Intense* de **Montblanc** est un boisé-oriental-épicé, avec un cocktail d'agrumes, de feuilles et un mélange rafraîchissant de sauge, de cardamome et de graine de coriandre. Son coeur, intense et élégant, révèle un accord de feuilles de violette givrée et est souligné par des nuances de muscade et de cannelle. Son sillage de fond est un mélange très viril de bois précieux et de patchouli.

Ce nouvel opus olfactif d'**Azzaro** est une ode à la séduction féminine. *Azzaro Pour Elle* est un floral-boisé-ambri mélangant élégance solaire et sensualité. En note de tête de cette Eau de Parfum, un duo inattendu de cardamome, fraîche et fuyante, et d'un accord rosé, acidulé et pétillant. Séduction magnétique ensuite avec un



Inspirée de l'énergie de la musique live, la collection « *Brit Rhythm* » de **Burberry** s'enrichit de deux nouvelles créations parfumées: l'Eau de Toilette *Brit Rhythm Intense* pour homme et l'Eau de Toilette *Brit Rhythm Florale* pour femme.

La première est une fragrance sensuelle et masculine, à base d'accord de cuir. Ses notes d'armoise, de genièvre et de bois de gaïac électrisent les sens. Graines de cumin et poivre noir composent sa note de tête; cuir, patchouli et ambre se retrouvent en son coeur, qui fait place ensuite à des senteurs de cashmeran, bois de gaïac et fève tonka.

La seconde est une fragrance féminine audacieuse. Un floral poudré à la note de tête où domine un accord orange-citron; son coeur floral est un merveilleux bouquet de lilas, lotus et jasmin; et sa note de fond mêle musc et bois ambré.



accord rose-lys, et embrassement du sillage final avec l'association d'encens d'olibanum et de bois de Cachemire.

Nouvelle Eau de Toilette signée **Kenzo**: *Flower by Kenzo* L'Eau Originelle symbolisée par un coquelicot blanc à tige rouge. Une fragrance qui éclot fraîche et transparente, avec un coeur très féminin et une note de fond typique de *Flower by Kenzo*. Une rencontre inédite entre la profusion d'un accord aquatique, pivoine, freesia et muscs. Disponible dès la fin de ce mois de février.



Nouveau philtre d'amour du 21^e siècle, *La Nuit Trésor* de **Lancôme** met en scène deux fleurs nobles: la rose et l'orchidée vanille. Un parfum gourmand et charnel dont les ingrédients majeurs sont la vanille tahitensis (l'or noir de la parfumerie), l'absolu d'orchidée et l'essence de rose damascena, auxquels se joignent des extraits d'encens naturel, de patchouli, de pralin de litchi et d'essence de papyrus dont elle exalte les inflexions animales et fumées.

Concentré de légèreté pour cette nouvelle interprétation de la fragrance « *Si* » d'**Armani**. Chypre floral somptueux fait de contrastes, *Si Eau de Toilette* réunit les ingrédients les plus essentiels. Cette fragrance s'ouvre sur des notes fraîches, juteuses et acides de poire verte croquante, de trois notes d'agrumes éclatantes – bergamote, mandarine et, en coeur, de l'essence de néroli – qui viennent illuminer un bouquet de freesia et de rose de mai. Avec en finale, un sillage révélant la sensualité pure et onctueuse de bois ambrés, de patchouli et de muscs, ponctués d'une touche chanelle de vanille.



Cette nouvelle *Eau de Lacoste L.12.12 Jaune* rejoint la collection de parfums **Lacoste** inspirée du premier polo L.12.12 de la marque. Une nouvelle nuance olfactive vivifiante, placée sous le signe de l'optimisme, gorgée de soleil et de gaieté qui irradie d'énergie positive. Une fragrance aromatique et fruitée dans laquelle le pamplemousse, le grain de poivre rose et un accord tonique effervescent s'efface devant une suave pomme, mélangée à du coriandre, sur fond de cyprès, vétiver, ambre et notes épicées.



Un printemps COLORE



Ensemble jacquard vert pastel composé d'une robe à plis plats et d'une courte veste à manches 3/4 sans col (Natan)



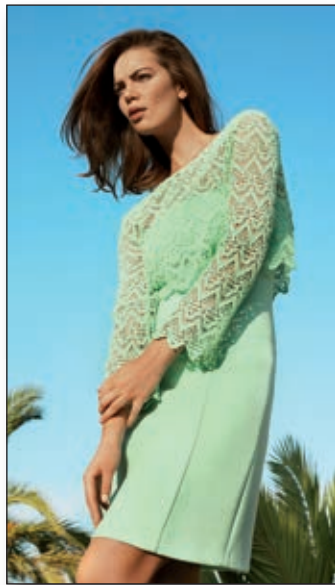
Kimono en crêpe de laine rouge flamboyant avec oeillets métalliques (Gioia Seghers)

Coupe-vent idéal que ce trench bleu marine surpiqué de blanc, avec épaulettes, simple boutonage et ceinture nouée à la taille (Betty Barclay)



Longue robe de soirée de couleur fuchsia, avec top dénudant largement les épaules et jupe s'évasant dans le bas (Vera Mont)

Robe droite à pans, avec encolure bateau et fines bretelles, complétée d'un boléro à longues manches crocheté et de même teinte verte (Caroline Biss)



Encolure en v et manches 3/4 pour cette robe courte printanière au motif floral stylisé bleu et rouge (Diane von Furstenberg)



Maille créative de grande qualité, disponible dans un large éventail de coloris pastel et de couleurs vives, comme ce cardigan orange au motif de carreaux en relief (Aymara)



Blouson en cuir rose sans col porté sur une robe à imprimé floral, avec mousseline noire au niveau du décolleté (Guess)



LES CAHIERS

Beauté

L. BERTHU



Tantôt ombre à paupières, tantôt crayon pour dessiner le contour de l'oeil, ce nouveau **Crayon Colorband 2-en-1** de **Bourjois** offre une texture fondante, facile à travailler, qui s'étire d'un seul geste en un bandeau de couleur uniforme et lumineux sur les paupières. Sa formule est waterproof. En aplat, estompées ou en trait, les six nuances de ces crayons s'utilisent séparément ou se mélangent à l'infini au gré des envies. Disponible chez Di, Inno, Ici Paris XL et Kruidvat.



Maquillage tout en douceur et tendresse cette saison chez **Guerlain**, avec les teintes angéliques de l'**Ecrin 4 Couleurs « les nuées »** pour maquiller les paupières et le rouge à lèvres **KissKiss « rosy silk »** pour habiller les lèvres. D'un côté un bleu marine rehaussé de paillettes et un bleu ciel délicatement iridescent, de l'autre un rose et un blanc pour apporter de la lumière au regard. Sur les lèvres, l'éclat lumineux d'un rose soyeux dans une texture fondante pour une bouche glamour.

Proposée en édition limitée pour ce printemps, *My French* Palette de **Lancôme** dévoile trois teintes mates et trois irisées pour colorer les paupières, auxquelles se joignent – dans un petit compartiment séparé – trois nuances plus audacieuses dont deux liners. Côté couleurs, des roses et beiges avec une pointe de vert pour conférer une touche lumineuse et donner une profondeur subtile au regard. La palette parfaite tant pour un maquillage léger de jour qu'un plus sophistiqué du soir.



Ce sont dix nuances pour illuminer le visage que renferme cette **Palette Kingdom of Colors** de **Dior**. Une palette graphique multicolore mêlant des demi-tons et couleurs vives, reflets pastel et aplats contrastés pour le maquillage du teint, des yeux et des lèvres. Le regard se dessine en vert amande scintillant, argent holographique, violet profond sur les paupières, ourlé d'un noir extrême. Le teint se module à souhait, tour à tour velouté grâce à la touche matifiante, lustré avec un soupçon de touche «glowy» posée sur les reliefs du visage. Les pommettes s'animent d'une touche de blush corail et la bouche s'épanouit en rose charnel, tulipe ou perle.

Pour réveiller le teint et estomper les marques de fatigue, rien de tel que le **Prisme Visage Color Confetti** de **Givenchy**. Une poudre compacte aérienne qui grâce à ses nacres transparentes et lumineuses, apporte vitalité et fraîcheur au teint. Ses micac naturels assurent une bonne adhérence et une longue tenue. Utilisée sur l'ensemble du visage, elle rehausse l'éclat naturel du teint. Et pour un effet fraîcheur immédiat, elle sera plutôt travaillée et étirée seulement au niveau des joues. Disponible chez Ici Paris XL.



Multifonctionnels, les **Phyto-Lip Twist** de **Sisley** assurent à la fois la couleur, le soin et la brillance sur les lèvres. De format nomade et au design zébré, ces crayons XXL - qui ne se taillent pas - sont dotés d'une formule permettant de souligner et colorer les lèvres en un seul geste, tout en les hydratant, les lissant et leur assurant un parfait confort. La gamme s'enrichit de trois nouvelles teintes: un corail, un rose candy et une nuance châtain-noisette.



Après le succès d'**Eclat Minute Embellisseur Lèvres**, lancé en 2007, **Clarins** décline maintenant une nouvelle texture gourmande et addictive, sous forme d'un baume ultra-fondant : **Eclat Minute Baume Embellisseur Lèvres**. Une formule gorgée d'actifs végétaux pour hydrater, repulper et illuminer les lèvres d'une transparence haute en couleurs. Six teintes brillantes à effet mouillé sont disponibles. Un baume à utiliser seul ou par-dessus le rouge à lèvres.

Nouvelles couleurs et nouvelles textures pour le maquillage des yeux et des lèvres chez **Shiseido**. Quatre nouvelles teintes pour l'ombre crème-poudre **Ombre Crème Satinée**, à la texture fondante, pour parer les paupières d'une lumière scintillante.

Véritable alternative aux rouges à lèvres couvrants ou nacrés, le **Voile Élegance** est un rouge qui dépose un délicat voile de couleur et assure un maquillage tout en délicatesse. Sa formule unique à base d'huile capture la couleur sur les lèvres. Il existe en huit teintes.



Cette **Couture Palette Collector** de **Yves Saint Laurent** révèle une harmonie de cinq ombres à paupières. Entre noir et rose, les teintes se déclinent et se répondent pour habiller le regard, selon le choix, avec discrétion ou provocation. Au coeur de l'écrin, un noir mat profond aux reflets pailletés roses et violets, entouré d'un beige camel et d'un brun or séducteur, deux couleurs contrastant avec la luminosité d'un rose vif et d'un champagne moiré. A noter que le noir peut parfaitement s'utiliser en eyeliner, que le rose donne du volume avec une touche glamour immédiate, et que le champagne, avec ses reflets légèrement irisés, peut servir d'illuminateur.

Détente et bien-être en duo

Les établissements *Thermae* de Grimbergen et de Boetfort proposent, jusqu'au 28 février, des cures spéciales en duo. Comme le « *Valentine's Private Sauna Special* » permettant de passer deux heures dans un sauna privé pour 2 personnes (sorties



de bain, serviettes et fragrance comprises) et un soin en duo de 50 minutes, incluant soit un massage relaxant à l'huile de rose du dos, des épaules et de la nuque ainsi que l'enveloppement du dos et un masque pour le visage aux extraits de roses; soit un massage du visage et de la tête avec masque hydratant pour le visage aux extraits de fruits des bois ainsi qu'un massage relaxant du corps à l'huile aux fruits des bois. Avec en complément, une bouteille de cava, un plateau de fruits et l'accès à toutes les infrastructures des thermes publics durant toute la journée. ■

(Info: www.thermae.com)

Coup de gomme sur les taches

Les taches pigmentaires, localisées principalement sur le visage, le décolleté et les mains, sont liées à diverses causes comme l'exposition aux UV, le stress oxydatif (radicaux libres), le vieillissement naturel et les imperfections cutanées. *Sisley* vient de créer un nouveau soin anti-taches, à usage ciblé et localisé, destiné à toutes les carnations: le *Concentré Correcteur Taches*. Un soin « coup de gomme » formulé à base d'actifs



offrant une action globale, à la fois éclaircissante en atténuant la taille et l'intensité des taches, exfoliante en estompant les taches à la surface de la peau, et apaisante en traitant les taches dues aux imperfections cutanées. Soin complet traitant l'apparence de toutes les taches, il est proposé dans un flacon avec bille roll-on, ce qui permet une application localisée du produit. ■

Soin à porter et lotion fermeté

Pour raffermir efficacement et gagner immédiatement la silhouette, *Nivea* a créé ce *Shorty Raffermissant et Modelant* qui contient des micro capsules de Q10, d'huile d'amande et d'aloë vera. Il est disponible en deux tailles (S-M et L-XL).

Et toujours dans la gamme des produits raffermissants, *Nivea* propose la première lotion corporelle sur le marché des soins qui permet d'hydrater la peau et de la raffermir sous la douche en un rien de temps. Ce soin innovant laisse sur la peau une agréable sensation de fraîcheur et de fermeté. Il est rapidement absorbé par la peau et ne colle pas. La *Body Lotion Q10 Fermeté Sous La Douche* est le mix parfait entre deux formules à succès de la marque *Nivea*: la technologie d'hydro-dispersion (présente dans tous les soins pour le corps de la ligne *Nivea Sous La Douche*) et la technologie Q10, auxquelles est ajouté un extrait de menthol pour une agréable sensation de fraîcheur. ■



Soins spécifiques pour homme

Barbu ou barbe parfaitement rasée, les hommes aussi ont leurs petits problèmes de peau: inconfort, brillance, pores dilatés, marques de fatigue et signes de l'âge... Le rasage quotidien agresse la peau et l'irrite. A l'inverse, la barbe de quelques jours rend la peau plus difficile à nettoyer et à hydrater, d'où elle s'assèche. Sans parler du type de vie que ces hommes mènent...

Un soin global capable d'atténuer à la fois les effets visibles de leur style de vie et les problèmes liés aux habitudes de rasage est ce que propose *Vichy*



Homme avec son soin *Idealizer Hydratant Multi-Actions* qui hydrate intensément, réduit les signes de fatigue et les signes de l'âge. Un soin quotidien pour le visage décliné en deux versions. *Idealizer Rasage Fréquent* avec une texture gel crème ultra confort qui apaise les irritations et facilite le rasage suivant, et *Idealizer Barbe 3 Jours +*, sous forme d'un fluide léger non brillant et ultra-pénétrant, qui adoucit et discipline la barbe et prévient des peaux mortes dans la barbe. Disponibles en pharmacie. ■

Soin amincissant intensif nuit

Connu pour ses soins anti-cellulite et amincissants vendus en pharmacie, *Somatoline Cosmetic* lance un nouveau produit minceur: *Amincissant Intensif 7 Nuits*, un traitement sous forme de crème pour le corps à appliquer le soir, en massant la peau avec des mouvements circulaires du bas vers le haut, jusqu'à absorption du produit. Sa formule innovante comprend un complexe (PhytoSlim7) assurant une triple action rapide et complète: l'action lipolytique favorisant la réduction des amas graisseux, l'action drainante pour aider au drai-



nage des lipides en excès, et l'action anti-stockage pour éviter la formation de nouveaux amas graisseux. Des résultats d'amincissement sont déjà visibles après sept jours, voire doublés après un mois. Autre nouveauté présentée par *Somatoline*: un *Kit Professional System*, comprenant un sérum anti-stockage et une crème liporéductrice intensive, accompagnés d'un protocole d'application pour maximiser les résultats. Ces deux nouveaux traitements « minceur » *Somatoline* sont vendus en pharmacie. ■

Shampoings antipelliculaires

Les laboratoires *Bioderma* ont développé « *Nodé P* », une gamme de cinq nouveaux shampoings antipelliculaires adaptés à chaque nature de cheveu, qui éliminent les pellicules et évitent leur réapparition: le « normalisant » formulé pour tous les types de cheveux présentant un état pelliculaire modéré; l'« apaisant » aux propriétés calmantes, hydratantes et gainantes, spécialement formulé pour les cuirs chevelus sensibles et irrités; le « purifiant », spécialement conçu pour les cheveux à tendance grasse, dont la formule renforcée en gluconate de zinc régule la production de sébum et assainit le cuir chevelu; le « restructurant », pour cheveux très secs et abîmés, dont la formule enrichie en huile d'amande douce nourrit, répare et renforce la résistance naturelle du cheveu; et le « volumateur », dédié aux cheveux fins et plats, qui renferme des actifs conditionneurs pour améliorer le maillage capillaire et donner volume et densité à la chevelure. Ces shampoings sont vendus en pharmacie. ■



Laurence BERTHU

Soins visage et corps

Stop au relâchement cutané au niveau du visage...

Les mécanismes qui modifient les volumes et la forme du visage avec l'âge sont une production moins efficace de lipides, une diminution de la production de collagène dans le derme et une migration progressive des poches de graisse superficielles, avec pour conséquence un teint terne, une perte d'élasticité de la peau, l'installation de rides et le changement de forme du visage avec apparition de bajoues et du double menton. Pour contrecarrer ce problème, les laboratoires **Filorga** ont mis au point *Nutri-Filler*: une crème nutri-reconstituante formulée à base d'huile d'argan, à la fois nourrissante, antioxydante et protectrice; de beurre de karité, excellent cicatrisant tissulaire; d'un extrait végétal favorisant le renouvellement et la protection du collagène pour une peau protégée durablement et de l'extrait d'algue rouge pour un effet lifting au niveau de l'ovale du visage et du menton. Un soin à la texture ultra-enveloppante qui nourrit et régénère en profondeur les peaux les plus sèches tout en redessinant les contours du visage. Vendu en pharmacie et chez Ici Paris XL.



La ligne de soins *Bio-Performance* de **Shiseido** s'étoffe d'un nouveau produit visage adapté à tous les types de peaux: le *Sérum Eclat Rénovateur*, qui répare et renforce les capillaires cutanés fragilisés grâce à une nouvelle technologie (le multi-capsolve 1124) qui optimise le développement des cellules dermiques et améliore toutes les fonctions cutanées responsables de la clarté du teint, de la texture et de la fermeté de la peau. Il contient également un complexe agissant contre l'apparence des rougeurs et des rides, ainsi que de la vitamine C pour minimiser l'excès de production de la mélanine afin de diminuer l'apparence des taches brunes. A appliquer, matin et soir, après le nettoyage de la peau et la lotion.

Eclat absolu du teint...



La ligne de soins *Bio-Performance* de **Shiseido** s'étoffe d'un nouveau produit visage adapté à tous les types de peaux: le *Sérum Eclat Rénovateur*, qui répare et renforce les capillaires cutanés fragilisés grâce à une nouvelle technologie (le multi-capsolve 1124) qui optimise le développement des cellules dermiques et améliore toutes les fonctions cutanées responsables de la clarté du teint, de la texture et de la fermeté de la peau. Il contient également un complexe agissant contre l'apparence des rougeurs et des rides, ainsi que de la vitamine C pour minimiser l'excès de production de la mélanine afin de diminuer l'apparence des taches brunes. A appliquer, matin et soir, après le nettoyage de la peau et la lotion.

Soin visage anti-rides aux perles..

Nivea propose un nouveau soin visage contenant une forte concentration en coenzymes Q10, alliés à l'acide hyaluronique et à la créatine: le *Soin Q10plus Anti-Rides Pearls*. Son efficacité repose sur la technologie révolutionnaire des perles et sur la synergie de trois ingrédients-phares. Le Q10 concentré est protégé de la lumière et des agressions extérieures en étant enfermé dans des perles. L'acide hyaluronique augmente la capacité des cellules à retenir l'eau ce qui implique que la peau est hydratée et repulpée. Enfin, la créatine booste la production d'élastine et de collagène. A l'application du produit sur le visage, les perles sont pressées et mélangées pour créer un sérum-gel frais, à la texture légère et fondante. La peau se fait plus douce et son grain est affiné, les rides existantes sont réduites.



Huile raffermissante pour le corps

Inspirés par la pharmacopée traditionnelle brésilienne et les richesses exceptionnelles de la forêt amazonienne, les laboratoires **Cinq Mondes** ont créé cette *Huile Phyto-Tonique*, renfermant un extrait unique d'huile de noix du Brésil riche en acide linoléique, pour redonner fermeté et tonicité à la peau du corps. L'huile vierge biologique de noix du Brésil, qui permet d'hydrater la peau et favoriser son renouvellement cellulaire, est associée à un extrait de lupin pour stimuler la synthèse du collagène et améliorer l'élasticité de la peau ainsi que remodeler et raffermir les zones de relâchement cutané. Sa texture fine et soyeuse est ultra-nourrissante et délicatement parfumée d'une senteur enveloppante aux notes de café, vanille, thé bergamote et vétiver. Ce soin est à appliquer, matin et soir, par de lents et profonds massages, sur l'ensemble du corps.



Correcteur anti-taches et anti-peau grise...

Le stress oxydant est responsable de l'apparition de taches sur la peau et du teint gris. Le stress oxydant généré par la synergie entre pollution atmosphérique et rayonnement UVA longs est doublement nocif, car il occasionne des problèmes tant en profondeur qu'à la surface de la peau. **La Roche-Posay** vient de développer un soin correcteur dermatologique anti-taches et anti-peau grise, proposé sous trois textures: le soin correcteur réuniformisant *Pigmentclar UV SPF 30*, le *Pigmentclar Sérum* et le correcteur anti-cernes *Pigmentclar Yeux*. L'hyper-pigmentation est prise en charge dans toutes ses dimensions: taches, teint irrégulier ou terne et gris. La formule contient des filtres solaires mexoryl SX et XL pour stopper les UVA longs et un complexe de ginkgo biloba et d'acide férulique pour braver les oxydants. Avec ses trois soins, *Pigmentclar* offre une prise en charge 24h sur 24: pour le matin, *Pigmentclar UV SPF 30* et *Pigmentclar Yeux*, et pour le soir, *Pigmentclar Sérum* et *Pigmentclar Yeux*. Disponibles en pharmacie.



Un regard visiblement plus jeune...

Reformulation du *Concentré Zone Regard Multi-Intensif* de **Clarins** pour agir sur l'ensemble de la zone du regard, de temps à temps, et pas seulement au niveau du contour des yeux. L'association d'un actif surpuissant et d'un tétrapeptide anti-âge permet de redensifier la peau à tous les niveaux. Jour après jour, les paupières sont comme liftées et les rides profondes réduites. Ce soin anti-âge est enrichi d'actifs anti-cernes et anti-poches et est composé de beurre de cupuaçu pour nourrir et apaiser la peau, ainsi que de D-Panthenol et provitamine B5 pour embellir les cils. Sa texture délicate enrichie en cire de fleur de cassie offre un effet gainant instantané et facilite le maquillage. Constellée de nacres dorées, au pouvoir photo-réfecteur, elle offre un embellissement immédiat qui vient raviver la beauté du regard.



Soins de corps performants et sensoriels...

Le soin du corps entre dans une nouvelle ère avec *Ideal Body*, une nouvelle gamme de soins développée par les laboratoires **Vichy**. Une ligne de soins du corps innovante, source de substances nutritives riches en acides gras essentiels aidant à pallier le déficit lipidique de la peau pouvant induire un dessèchement, une désuniformisation voire une rugosité de la peau. Au total quatre produits formulés à base de dix huiles fondamentales (macadamia, rose muscat, pépin de cassis, toumesol, coriandre, jojoba, noyau d'abricot, passiflore, maïs et son de riz), d'acide hyaluronique connu pour favoriser l'hydratation cutanée, et de l'actif LHA à l'action exfoliante. Cette association d'actifs performants décline ses bienfaits essentiels dans un lait-sérum convenant à tout type de peau, un baume idéal pour les peaux sèches, et pour les peaux sensibles, une huile sèche nourrissante et une huile 3 ors unifiante. Tous sont délicatement parfumés. Disponibles en pharmacie.



Coccinelles à admirer...

Du 4 février au 1er mars, l'*Autoworld* à Bruxelles propose une exposition consacrée aux coccinelles et à ses dérivés. Les visiteurs peuvent ainsi découvrir quelques variations intéressantes de la traditionnelle Cox.



© Potac

La *Choupette 53* est bien évidemment à l'honneur, aux côtés du *Combi VW T1*, fidèle partenaire des coccinelles auxquelles il est souvent associé, et d'autres véhicules construits sur le châssis d'une Cox mais dont les formes n'ont rien en commun avec leur modèle de référence: une *VW Karmann Ghia* décapotable - voiture de sport produite entre 1955 et 1974 -, un *VW buggy Ritter* (photo), une *VW 181* - dérivé utilitaire produit par Volkswagen entre 1968

et 1983 et conçu à la demande de l'armée qui désirait un véhicule léger, robuste, fiable et économique -, ou encore la coccinelle pick-up (1963), dont il ne reste que quatre exemplaires dans le monde sur les dix qui furent transformés par les frères *Beutlers* en Suisse.

Toutes ces voitures sont prêtées par la *D'Ieteren Gallery, State of Art* et le collectionneur privé *Raoul Verbeemen* a prêté le pick-up.

A noter également que la traditionnelle « *Love Bugs Parade* », organisée à l'occasion de la Saint Valentin, se tient le dimanche 15 février. Regroupement sur l'*Esplanade du Cinquantenaire* de plus de 200 coccinelles, de tous les âges et de toutes les époques, pour le départ (13h30) d'une balade surprise de près de deux heures à travers les rues de la capitale. Sans dévoiler le parcours complet, signalons toutefois que la « *Love Bugs Parade* » pourra être aperçue à l'Atomium au Heysel, entre 14h30 et 15h30. ■

C.F.

(Info: www.autoworld.be)

Nuit des musées bruxellois

La 8e édition de *Museum Night Fever* - l'annuelle nuit des musées bruxellois - aura lieu le samedi 7 mars et 23 musées y participeront. Au travers d'une programmation expérimentale et multidisciplinaire, *Museum Night Fever* souhaite offrir, ce jour-là de 19h à 1h du matin, une alternative à la visite classique des musées. Toutes les activités résultent d'une collaboration intense entre les musées et près de 500 jeunes issus de l'enseignement artistique, d'académies, de maisons de jeunes, de collectifs d'artistes et aussi d'une école de cirque.



Dans les voûtes souterraines du *Coudenberg*, un bal médiéval étrange où de la musique baroque live est couplée à de la danse moderne, aura lieu. Au *Musée du Cinquantenaire*, le «street art» actuel sera présenté comme une variante contemporaine des anciens pétroglyphes de Lascaux. Le *Musée de l'Armée* partira à la recherche des

similitudes entre la guerre contemporaine et l'art, avec de la musique post-rock, VJ-sets et une performance de danse entre les armures et les armes à feu. A l'*Autoworld*, des jongleurs et acrobates aériens feront un show spectaculaire entre les véhicules anciens. Le *Musée Art & Marges* a choisi l'improvisation avec un orchestre « real time composing ». A *Bozar*, c'est le thème «identité», en position centrale dans les expositions «*Faces Then / Faces Now*», qui sera exploré avec l'aide de photos et de workshops interactifs autour du portrait. Le *Musée BELvue* interrogera l'identité belge, à travers différents ateliers ludiques lors desquels les visiteurs devront prendre position. Le *Parlamentarium* présentera la diversité de la culture européenne avec une performance qui combine danse, musique et peinture, ainsi qu'un atelier de mode. Au *Choco-Story*, une salle du musée subira un relooking avec des graffitis de chocolat. Le *Wiels* sera dédié totalement à l'Afrique et à la femme. Le *Musée Juif* rendra hommage au légendaire humour juif. Alors que les peintures méditatives de Gao Xingjian assureront une merveilleuse sphère zen au *Musée d'Ixelles*. ■

M.V.D.

(Info: www.museumnightfever.be)

Exposition «Au gré des lignes»

Voyageur et photographe, *Jean-Luc Feixa*, l'appareil photo à la main, est un spectateur du quotidien: il laisse courir son regard au gré des scènes banales jusqu'à repérer l'anecdote qui transformera la pâleur de l'anodin en une fresque photographique aux belles harmonies. Il affectionne particulièrement le jeu entre les lignes architecturales et les silhouettes humaines qu'il s'emploie à capturer lors de ses déambulations. Parfois, la magie du hasard opère et les postures des badauds, mêlées à l'environnement urbain, dévoilent des photos esthétiques inédites. Ce sont 18 clichés qui sont rassemblés dans l'exposition «*Au gré des lignes*», présentée jusqu'au 22 février à la *Galerie Verhaeren* (7 rue Gratès à 1170 Bruxelles). ■

S.D.

Brussels Hotels Association

C'est au *Hilton Brussels Grand-Place* que fin janvier la *Brussels Hotels Association* (BHA) a organisé son traditionnel cocktail de *Nouvel-An*. L'ensemble du secteur hôtelier bruxellois, ainsi que de nombreux représentants du monde politique et des médias étaient présents à cette réception. Présidée par *Sophie Blondel* (photo), la BHA est



enregistré une croissance du même ordre et que plus de 7 millions de nuitées ont été engrangées - ce qui représente une croissance de 40% en l'espace de quatre ans -, l'ensemble du secteur hôtelier est en perte financière en raison d'une augmentation continue des frais de personnel. Ceux-ci se sont accrus de 45% sur les dix dernières années. Or, précise *Sophie Blondel*, les coûts de personnel représentent presque la moitié du chiffre d'affaires du secteur hôtelier. La BHA plaide donc en faveur d'une réduction drastique des charges patronales pour le secteur hôtelier mais aussi pour les autres pans de l'Horeca.

La Présidente, *Sophie Blondel*, se félicite, par ailleurs, de l'adoption de l'ordonnance régionale relative à l'hébergement touristique et dans cette perspective, est heureuse d'annoncer que la fédération s'élargira à l'ensemble des acteurs de l'hébergement touristique, tels les apparts hôtels. Par ailleurs, la BHA sera très attentive au transfert de la taxe hôtelière des communes à la Région bruxelloise, comme annoncé dans l'accord gouvernemental. ■

C.F.

Foire du Livre de Bruxelles

La *45e Foire du Livre de Bruxelles* - le plus ancien «salon du livre» organisé dans un pays francophone - se tiendra à *Tour & Taxis*, du 26 février au 2 mars. Si elle constitue la plus importante plateforme de promotion du livre et des écrits en *Fédération Wallonie-Bruxelles*, elle est aussi un excellent carrefour de rencontres et de partages tant pour les lecteurs que pour les acteurs de la chaîne du livre. Cette édition 2015 mettra à l'honneur le Québec. L'édition et la culture québécoises y rayonneront sur trois volets. Le projet est piloté par Qué-

bec Edition, avec l'appui du Gouvernement du Québec. Le thème de la Foire, cette année, est «*les liaisons dangereuses*», une évocation du célèbre roman de *Pierre Choderlos de Laclos*, paru au 18e siècle, qui décrit des relations humaines tortueuses. Autre déclinaison majeure de la programmation et caractéristique de la *Foire du Livre de Bruxelles*, la liaison entre l'image et le texte qui nourrira les performances à l'*Imaginarium* et les activités de la *Comix Factory*. ■

L.B.

(Info: www.fib.be)

Au Botanique

C'est le parcours du photographe contemporain *Gilbert Fastenaekens* qui est actuellement mis en valeur au Botanique, par le biais de l'exposition intitulée « *Gilbert Fastenaekens - In Silence* ».

Une exposition rétrospective de son travail qui propose de parcourir neuf des principaux ensembles créés par l'artiste à ce jour, à travers tirages, installations, éditions et vidéos parmi lesquelles celle de 2011, « *Libre de ce monde* », où les individus filmés s'abandonnent au fou rire. Depuis sa série « *Nocturnes* » - lieux urbains photographiés de nuit - qui l'a propulsé sur la scène artistique au début des années quatre-vingts, *Gilbert Fastenaekens* développe un regard à la fois radical et poétique en photographie.

A mi-chemin entre photographie documentaire et artistique, dans « *Nocturnes* » il conjugue un vocabulaire formel dépouillé et une sensibilité presque romantique. Avec « *Noces* », qu'il réalise entre 1988 et 1995, la figuration du paysage cède le pas à une dimension intérieure et introspective. La forêt de Vauclair, hantée par les épisodes meurtriers de la première guerre mondiale, devient pendant sept années consécutives



le décor d'une expérience sensorielle et intime qu'il traduit à travers de fascinants tirages en noir et blanc. Parmi ses travaux plus récents, on retrouve notamment « *Correspondance* », entamé en 2007, où *Gilbert Fastenaekens* reconduit des prises de vue conformes à celles d'anciennes cartes postales de Bruxelles et questionne à travers les évidentes métamorphoses du tissu urbain, les notions de temporalité et de nostalgie.

A voir au *Museum du Botanique*, à Bruxelles jusqu'au 29 mars prochain.

E.L.

(Info: www.botanique.be)

«Le Portrait» à Eurantica

Rendez-vous par excellence des collectionneurs de tableaux anciens, d'art moderne, de bijoux, de meubles estampillés ou de design vintage, *Eurantica Brussels Fine Art Fair* se tient, cette année, du 20 au 29 mars à *Brussels Expo*.

Collectionneurs avertis, amateurs, décorateurs et professionnels du secteur s'y côtoient dans une atmosphère feutrée, où la jeune génération d'antiquaires, belges et étrangers, dévoile les tendances du marché.

Cette édition 2015 mettra en lumière « *Le Portrait* », dont la naissance remonte à l'Antiquité, mais qui n'a jamais eu autant de succès que ces dernières années. D'abord sous forme de peinture ou de gravure, la représentation de

soi - seul ou en groupe (portrait, autoportrait, effigie) - est, depuis des siècles, un véritable phénomène de société qui s'est amplifié avec l'avènement de la photographie puis des «selfies».

Eurantica proposera un parcours à travers différentes époques et fera découvrir divers styles et techniques de réalisation de portraits, grâce aux milliers d'œuvres exposées par les 120 galeries participant à la foire.

Eurantica Brussels accueille le public du 20 au 29 mars au Palais 1 du Heysel, en semaine de 14h à 19h, avec une nocturne jusqu'à 22h le jeudi 26 mars, ainsi que le week-end de

11h à 19h. Le mardi 23, de 14 à 19h, l'entrée est offerte aux dames (Ladies' Day).

S.D.

(Info: www.eurantica.be)



Lion supportant le cadran et base en ébène pour ce pendule au lion en bronze doré Louis XVI avec cadran et mouvement signés Mignolet.
© Galerie Edouard de Porter - Eurantica

Visionary Structures

Focus sur la Lettonie avec l'exposition « *Visionary Structures* » présentée au *Bozar* à Bruxelles, du 13 février au 31 mai. Cette exposition donne un aperçu de l'avant-garde lettone aux XXe et XXIe siècles, avec des œuvres de *Gustavs Klucis* et *Kārlis Johansons*, jusqu'au jeune *Voldemārs Johansons*.

« *Visionary Structures* » propose un voyage à travers l'art letton, un aperçu des valeurs artistiques les plus expérimentales et visionnaires du moment, ainsi que de leur évolution historique. C'est aussi une rencontre entre des artistes et des œuvres appartenant à différentes périodes, qui permet de percevoir l'influence des idées et des courants dans le flux artistique développé au fil du temps.

Dans les années 1920, *Kārlis Johansons* et *Gustavs Klucis*, qui appartenaient au groupe des constructivistes russes, relèvent le défi de créer au moyen de l'art une nouvelle façon de matérialiser la dynamique de la vie sociale. Ils s'intéressent à l'expérimentation, à la recherche de formes révolutionnaires, mus par la conviction que l'art peut incarner un nouveau monde. Au

jour d'hui, les deux artistes sont considérés comme des représentants majeurs de l'avant-garde. A travers des formes organiques et des structures systé-



Courtesy of Latvian National Museum of Art

Gustavs Klucis (1895-1938) - Construction 1920-1921

miques idéales, *Voldemārs Johansons* interprète les processus complexes de la réalité à la fois visible et invisible. Les mouvements de l'énergie et l'espace imaginaire s'y rencontrent en une synthèse qui révèle de nouveaux mondes.

S.D.

(Info: www.bozar.be)

Théâtre Royal des Galeries

Directeur : David Michels

Du 18 mars au 12 avril 2015

Vivons
heureux
en attendant la mort

de PIERRE DESPROGES

Avec Dominique Rongvaux

Mise en scène : Fabrice Gardin

Scénographie : Pierre Martens

Lumières : Félicien van Kriekinge

> www.trg.be

02 512 04 07

du mardi au samedi de 11h à 18h
Galerie du Roi, 32 à 1000 Bruxelles



Investment Plan for Europe

Europe urgently needs an Investment Plan. As a consequence of the economic and financial crisis, the level of investment in the EU has dropped significantly since its peak in 2007, by about 15%. This level is also well below its historical trend. Only a partial rebound is projected over the coming years. Economic recovery, job creation, long-term growth and competitiveness are being hampered as a result. General uncertainty about the economic situation, high levels of public and private debt in parts of the EU economy and their impact on credit risk limit the room for manoeuvre. However, at the same time, there are significant levels of savings and high levels of financial liquidity that can be mobilised. Moreover, Europe has plenty of investment needs and economically viable projects in search of funding. The challenge is to put savings and financial liquidity to productive use in order to support sustainable jobs and growth in Europe.

Action is required on several fronts at the same time. What is needed is confidence in the overall economic environment; predictability and clarity in policy-making and the regulatory framework; effective use of scarce public resources; trust in the economic potential of investment projects under development; and sufficient risk-bearing capacity to encourage project promoters, unlock investment and entice private investors. These issues need to be tackled by public authorities at all levels. Member

States, as well as regional authorities, have a clear role to play in pursuing the necessary structural reforms, exercising fiscal responsibility, providing regulatory certainty and boosting investment in support of jobs and growth. Member States with fiscal room for manoeuvre should invest more. Member States with more limited fiscal space should prioritise investment and growth-related expenditure in their budgets, make better use of EU Funds and create an environment that is more conducive to investment by private actors.

A lot can be achieved at national and regional level. The European Commission, together with the other EU Institutions and Member States, will steer and monitor progress in the context of the European Semester of economic policy coordination.

This Investment Plan will complement these efforts. It will be based on three mutually reinforcing strands. First, the mobilisation of at least 315 billion in additional investment between now and end 2017, maximising the impact of public resources and unlocking private investment. Second, targeted initiatives to make sure that this extra investment meets the needs of the real economy. And third, measures to provide greater regulatory predictability and to remove barriers to investment, making Europe more attractive and thereby multiplying the impact of the Plan.

For the first two strands, the Investment Plan

for Europe is being launched jointly by the European Commission and the European Investment Bank (EIB), as strategic partners, with the clear aim of rallying stakeholders at all levels. For the third strand, the Commission will propose action in its upcoming Work Programme, as well as together with the other EU Institutions and the Member States in the context of the European Semester.

Ultimately, the Plan will serve three related policy objectives: reverse downward investment trends and help boost job creation and economic recovery, without weighing on national public finances or creating new debt; take a decisive step towards meeting the long-term needs of our economy and increase our competitiveness; and strengthen the European dimension of the human capital, productive capacity, knowledge and physical infrastructure, with a special focus on the interconnections vital to our Single Market.

The European Council is invited to endorse the setting up of the European Fund for Strategic Investments, and commit to a more effective use of the European Structural and Investment Funds, notably through an overall doubling of the use of financial instruments. The legal proposal necessary for the European Fund for Strategic Investments should be dealt with in fast-track procedure by the European Parliament and the Council, as the EU legislator, to be in force by June 2015.

New advisory service on financial instruments

On 19th January, the European Commission, in partnership with the European Investment Bank (EIB), has launched « fi-compass », a new advisory service on financial instruments for the European Structural and Investment Funds (ESI Funds). This service is part of the « one stop shop » advisory hub, to be launched as an important part of the EU Investment Plan. The work to deliver the Investment Plan is moving fast and with the launch of « fi-compass », the European Commission and EIB are now moving quickly to deliver on the second pillar of the Investment Plan to make actual investment happen in the economy. The second pillar aims at enhancing technical assistance (with an advisory hub to provide all the necessary financial and technical support to public and private promoters) and providing transparency to investors. A transparent project pipeline of viable projects will be launched with the EIB later this year.

The Investment Plan set as target to double the use of financial instruments in 2014-2020; by using them, the return of each euro invested in the Member States will be increased. Fi-compass, set up by the European Commission and the EIB, is intended to better equip and strengthen the expertise of the managing authorities and stakeholders working with these financial instruments. The « fi-compass » advisory platform will be complemented later in the year with the launch of a « multi-regional assistance » initiative bringing together managing authorities and financial institutions. This initiative aims to support the potential use of financial instruments in investment priority areas that are shared by regions from at least two different Member States.

Financial instruments include loans, guarantees, equity, venture capital and other risk-bearing instruments, possibly combined with interest rate subsidies or guarantee fee subsidies. They represent a resource-efficient way of using EU budget funds to enable investment in the economy.

ESI Funds regulations for 2014-2020 have widened the scope of financial instruments to include all thematic objectives and all five European Structural and Investment (ESI) Funds: the European Regional Development Fund (ERDF), the Cohesion Fund (CF), the European Social Fund (ESF), the European Agricultural Fund for Rural Development (EAFRD), and the European Maritime and Fisheries Fund (EMFF).

Recovery of the architectural market in Europe

The 13th edition of the economic trends survey carried out by the Architects' Council of Europe (ACE) confirms the positive signs and trends for the architectural market, which is gradually recovering and the general mood of the profession is improving, although the situation still differs greatly from one country to another. The survey was carried out in December 2014 and January 2015 and received 3.341 responses. This type of survey is carried on a regular basis to allow the ACE to better understand the economic trends in the architectural market. Over the last year, the level of optimism in the profession has continued to rise: for the first time, respondents who judge the situation for architectural practice «satisfactory», «good» or «very good» are

in a majority (51,5%). An almost equal number of respondents however still judges the situation « bad » or «very bad» (48,2%).

The analysis by country reveals that the European architectural market is all but homogeneous; the appraisal of the situation varies greatly from one country to another. The countries from Northern Europe, headed by Norway and Finland, remain more confident and satisfied than the rest of Europe. Difficulties persist in Southern, Central and Western Europe, where in thirteen countries, a majority of respondents judge the situation of the architectural market to be not good. The lowest satisfaction rates are observed in Greece, Spain and Portugal where almost 100% of respondents expressed their dissatisfaction.

The workload forecasts for the next three months are encouraging: more respondents are expecting an increase rather than a decrease in their workload for the next three months (32,5% and 23,7% respectively). A majority does not expect any significant change (43%). Upward trends are reported in all the segments of the market: public and private housing, commercial projects and other public and private projects.

These positive trends are reflected in short-term staffing forecasts. While the vast majority does not plan any change in staff numbers in the next three months (67,5%), it is interesting to note that respondents expecting an increase in their staff now exceed those expecting a decrease (18% and 12,8% respectively).

C. FARINONE

La Chapelle musicale

Septante-cinq ans après son ouverture, la *Chapelle Musicale Reine Elisabeth* a inauguré, le 27 janvier dernier, son extension: l'aile de Launoit. Un événement qui clôture dix ans de refonte intense du contenu programmatique débouchant sur le début d'une nouvelle page de l'histoire de la *Chapelle Musicale* et, tout à la fois, la fin d'un long processus de réflexion sur le contenu et le contenant de ce projet, imaginé par Eugène Ysaÿe et la *Reine Elisabeth*, et concrétisé en 1939 par Paul de Launoit.

produits, coproduits ou initiés par la *Chapelle Musicale* durant la saison 2014-2015. L'extension des infrastructures est un projet qui a été lancé dès 2006. Les aménagements et extension permettent de poursuivre la nouvelle dynamique lancée, en 2004, avec la refonte de son projet artistique, qui peut offrir aujourd'hui à un plus grand nombre de jeunes musiciens, et de leurs professeurs, une résidence adaptée au nouveau projet en lui apportant: 20 studios de logement complémentaires; 3 nouvelles salles de



© Michel Cooreman

La *Chapelle Musicale Reine Elisabeth*, Fondation d'utilité publique depuis 2008, a été fondée en 1939. A partir de 2004, son projet a été entièrement repensé et se définit aujourd'hui autour de deux axes principaux: la formation de haut niveau dans 6 disciplines (chant, violon, piano, violoncelle, alto et musique de chambre) et l'insertion professionnelle à travers un réseau de partenaires culturels en Belgique (*Bozar, Flagey, La Monnaie*, les grands orchestres) et dans le monde entier. La *Chapelle Musicale* accueille chaque année une soixantaine de jeunes talents en résidence (22 nationalités en 2014-2015). Plus de 200 concerts ont été

musique, de répétition et d'enregistrement indispensables à son activité; de nouveaux lieux de vie permettant de faire évoluer les artistes dans un véritable laboratoire musical permanent. L'aile de Launoit permet à tous de travailler dans un esprit de compagnonnage propice au développement du talent, de la rigueur et de la sensibilité de chacun. En ce qui concerne le financement de cette aile, le défi était de plus de 10,5 millions d'euros, la *Chapelle Musicale* a réuni à ce jour plus de 90% du financement.

C. de V.

(Info: www.musicchapel.org)

L'Europe et le Québec

Le Québec, seul Etat francophone en Amérique du Nord, affirme, plus que jamais, sa personnalité internationale.

Autonome dans les domaines relevant de sa compétence constitutionnelle, le Québec s'étend sur plus de 1.6 millions de km² - soit trois fois la superficie de la France, cinq fois celle du Japon ou encore 40 fois celle de la Belgique. Ce territoire est aussi le quatrième producteur d'hydroélectricité au monde et représente 3% des réserves d'eau douce de la planète.

Mais le Québec occupe également une position stratégique entre l'Europe et l'Amérique. C'est dans cet esprit que Philippe Couillard, Premier ministre du Québec, s'est adressé, le mois dernier, au Parlement Européen à des décideurs économiques et à la presse dans la perspective du futur « *Accord économique et commercial global Canada-UE* ».

Philippe Couillard développe deux projets: le *Plan Nord* et la *Stratégie Maritime*. Le premier consiste à mettre en valeur, de manière planifiée et intégrée, le potentiel économique, minier, énergétique, social, culturel, environnemental et touristique au nord du 49^e parallèle, du fleuve Saint-Laurent et du golfe du Saint-Laurent. Ce *Plan Nord* offre de nombreuses possibilités d'investissements aux entreprises qui veulent s'associer à ce projet, qu'elles soient établies au Québec ou à l'étranger. Le Québec souhaite parallèlement, avec la création de l'*Institut Nordique*, favoriser les partenariats et la coopération scienti-

fique internationale et les innovations techniques. Ceux entre le Québec et la Belgique sont nombreux dont la nouvelle collaboration entre Gaz Métro et Fluxys.

Le deuxième projet est la *Stratégie Maritime*. Au Québec, le fleuve Saint-Laurent est l'une des plus grandes voies navigables du monde. Il donne accès aux Grands Lacs et mène donc à l'intérieur du continent nord américain. C'est un avantage indéniable pour les entreprises qui souhaitent se rendre au Canada ou aux Etats-Unis. L'accord économique et commercial global entre le Canada et l'Union Européenne, qui entraînera, à terme, la suppression des barrières tarifaires, conduira à une intensification des échanges maritimes. Le Québec entend être l'un des principaux pôles logistiques des activités d'importation et d'exportation entre les deux continents. Le port d'Anvers est le principal partenaire du port de Montréal. L'agrandissement des écluses du Canal de Panama modifiera les flux de commerce à l'avantage des ports de la côte Est et, un jour, le passage du Nord-Ouest, reliant l'Atlantique au Pacifique en passant entre les îles arctiques du Grand Nord Canadien, raccourcira de 7.000 km la route entre l'Asie et l'Europe.

Le *Plan Nord* et la *Stratégie Maritime* du Québec représentent des occasions d'affaires pour les entreprises européennes. L'Europe est le deuxième partenaire commercial du Québec après les Etats-Unis.

C.F.

Réaménagement au Musée royal de Mariemont

Seul établissement scientifique de la Fédération Wallonie-Bruxelles, le *Musée royal de Mariemont* consacre d'importants moyens humains et financiers à l'une de ses principales missions: la recherche scientifique et pédagogique. Ses infrastructures abritent la principale collection patrimoniale de la Fédération Wallonie-Bruxelles. Dans le souci permanent d'améliorer l'accueil du public, une nouvelle signalétique ainsi que le réaménagement complet du premier étage reposant sur un concept muséographique original viennent d'être finalisés. Ainsi renouvelée, la présentation des collections du monde méditerranéen et de l'Extrême-Orient intègrent les accroissements des dernières années. Profitant de l'architecture du musée, deux espaces ont été dif-



férenciés tant par les vitrines que par la façon de les exposer. Ainsi, un double parcours de visite a été imaginé: les grandes salles présentent les oeuvres majeures, tandis que le contexte culturel et l'histoire de la collection *Raoul Warocqué* - personnage emblématique de la Belgique d'avant 1914, grand entrepreneur et homme poli-

tique, passionné d'art - sont évoqués dans le patio. Les salles adoptent une scénographie mettant l'accent sur l'objet, avec peu de textes. Les vitrines ont été conçues comme autant de «cabinets», visibles sur les quatre faces et mettant les oeuvres en valeur grâce à un soclage minimal. Le visiteur, désireux de s'appropriier plus en dé-

tail le contenu d'une vitrine, s'orientera vers les entre-salles aménagées en espaces de documentation et de repos. La réorganisation du patio du premier étage permet à la fois de rappeler l'origine de la collection classique de *Raoul Warocqué*, conseillé par son savant ami *Franz Cumont*, et de présenter, dans les grandes lignes, quelques-uns des principaux axes qui organisent les civilisations antiques de la Méditerranée, du Proche- et du Moyen-Orient et de l'Extrême-Orient. Un espace particulier est consacré à *Raoul Warocqué* et à une importante donation d'*Yves et Yolande Boël* comprenant des oeuvres d'art précolombien.

S.B.

(Info: ☎ 064 21 21 93
www.musee-mariemont.be)

EVASION EN FRANCE

La France reste la destination préférée des Belges tant pour les longs séjours que les week-ends. Voir, toucher, sentir, entendre ou goûter la France, voici une palette très contrastée de différentes régions...

Pour rejoindre la France à grande vitesse en train, dès l'été, le Thalys Soleil amène les voyageurs en quelques heures vers Valence, Avignon, Aix-en-Provence et Marseille. Toute l'année, l'offre TGV à partir de la Belgique est immense, avec des dizaines de destinations en France telles Lyon, Cannes,

Nice, Nîmes, Montpellier, Perpignan... Et grâce à de nombreuses correspondances TGV en France, il est possible d'atteindre à la vitesse de l'éclair plus d'une centaine de destinations supplémentaires partout en France.

C.FARINONE

© Sophie Spiteri



Vignes du Pays d'Aix

Aix-en-Provence: Le label « Vignobles et Découvertes » est une nouvelle porte d'entrée du tourisme vitivinicole du sud-est français. Deux événements culturels: l'exposition américaine au Musée Granet et l'ouverture du Centre d'Art de l'Hôtel de Caumont.

© Julien Mauceri



Porquerolles

Hyères: Toutes les saveurs provençales sur un territoire entre ciel et mer. Ratatouille, aioli, tapenade, anchoïade: autant de plats aux accents méridionaux. Un patrimoine naturel et culturel d'exception pour tous avec les Iles d'Or. Et week-end romantique en marge du Festival sur Porquerolles.

© Ville de Nice



Musée d'Art Moderne et d'Art Contemporain (MAMAC)

Nice: Les restaurants titulaires du label nicois « cuisine Nissarde » garantissent une cuisine dans le respect de la tradition. Ville de culture et de patrimoine historique avec ses 20 musées et galeries dont les prestigieuses collections de Matisse, Chagall, Dufy. Le Carnaval présent depuis le Moyen-Age se déroule du 13 février au 1er mars.

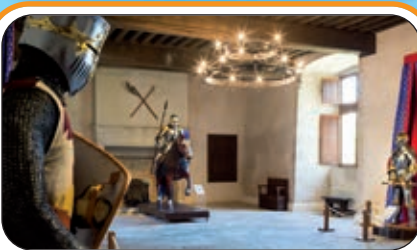
© ATC / S. Alessandri



Ajaccio, en Corse

La Corse: Un week-end œnologique et la Foire du vin à Luri en juillet. Découvrir les plus beaux villages de l'île lors d'un circuit de 11 jours. Pratiquer des activités sportives dans des décors naturels exceptionnels. Et loger dans des hôtels haut de gamme avec six nouvelles adresses luxueuses.

© P. Hirsch château de Beaugency



Salle des Gardes du Château de Beaugency, dans le Loiret

Le Loiret: Réouverture d'un des premiers châteaux du Val de Loire: le château Dunois de Beaugency, le logis seigneurial des ducs d'Orléans. Cap en eau douce sur les canaux, plus de 150 km de voies navigables pour découvrir des paysages secrets et villages authentiques.

© Thomas Jouanneau



Nouveau pont-passerelle du Mont Saint-Michel

La Normandie: Deux nouveautés touristiques et culturelles à découvrir à Rouen. Le Panorama XXL et l'Historial Jeanne d'Arc. Le Mont Saint-Michel retrouve sa magie par le remplacement de l'actuelle digue-route par le nouveau pont-passerelle qui donne lieu à un spectacle extraordinaire.

© Patrick Boulton OIAH



Les jardins suspendus au Havre

Le Havre: Café, coton et chocolat, une exposition organisée sur trois lieux emblématiques et historiques de la ville qui fête ses dix ans de son classement au Patrimoine Mondial de l'Humanité. Un port de plaisance, une plage de 2 km, des jardins suspendus, un complexe aquatique et des hôteliers qui proposent jusqu'à fin mars, en week-end, une nuit offerte pour une achetée.

© Jean-Claude Kump pour Moselle Tourisme



Musée de la guerre de 1870 et de l'annexion à Gravelotte, en Moselle

La Moselle: Découverte des routes des vins du Pays Messin et du Pays des Trois Frontières. Du Musée de la guerre de 1870 et de l'annexion à Gravelotte. A Metz, à voir trois sites d'exception au sein de la constellation verrière.

© CRT Midi-Pyrénées / P.Thébaud



Parc National des Pyrénées

Midi Pyrénées: Nouveau musée aéronautique à Blagnac et ouverture, au printemps, du Musée Dom Robert et de la tapisserie du 20e siècle à Sorèze. Le Parc National des Pyrénées, repris sur la « liste verte » par l'Union Internationale pour la Conservation de la Nature.

Info: be.rendezvousenfrance.com et www.sncb-europe.com

Les Crus Bourgeois

Les *Crus Bourgeois* ont des racines historiques profondes, un héritage qui remonte au Moyen-Age. Certaines propriétés existaient bien avant l'établissement du classement en 1855 et nombre d'entre elles sont encore présentes aujourd'hui pour témoigner de la force de la mention « *Cru Bourgeois* ». Ces exploitations, dont les profils diffèrent, sont situées sur des terroirs très variés: Médoc, Haut-Médoc, Lustrac-Médoc, Moulis en Médoc, Margaux, Saint-Julien, Pauillac et Saint-Estèphe.

Les *Crus Bourgeois du Médoc* - faisant partie du patrimoine viticole Bordelais - ont produit pour le millésime 2012, l'équivalent de 29 millions de bouteilles, soit près de 30% de la production du Médoc.

Cinq ans après la mise en place d'un nouveau fonctionnement (pour être « *Cru Bourgeois* » chaque millésime doit être présenté à une dégustation à l'aveugle organisée deux années après la récolte), la demande de *Crus Bourgeois du Médoc* sur les principaux marchés ne cesse d'augmenter. La Belgique, qui est le marché de référence, vient en troisième position juste après les Etats-Unis et l'Angleterre.

Afin d'offrir une garantie de qualité et plus de sécurité pour les acheteurs professionnels et les consommateurs, toutes les bouteilles de *Crus Bourgeois du Médoc* sont aujourd'hui dotées

d'un système de reconnaissance visuelle unique sécurisé et intégré sur un sticker.

La dimension historique, la garantie à travers les millésimes, et dans une période économique difficile, la stabilité des prix sont autant de facteurs qui incitent les acheteurs à se tourner vers les *Crus Bourgeois*.



© Thomas Blatron

Quelques vins appréciés en Médoc: *Château Greysac, Château Poitevin, Château Tour Séran.*

En Haut-Médoc: *Château Cambon La Pelouse, Château Devise d'Ardilly, Château Haut Logat.* En Lustrac-Médoc: *Château Reverdi.*

En Moulis: *Château Gressier Grand Poujeaux, Château Guitignan, Château Lalaudéy.*

En Margaux: *Château Bellevue de Tayac, Château Mongravey.* En Pauillac: *Château Plantey.*

Et en Saint-Estèphe: *Château Petit Bocq, Château Tour des Termes, Château Tour de Pez.* ■

C.F.

(Info: www.crus-bourgeois.com)

Rio Mare fête ses 50 ans

C'est en 1965 que *Rio Mare* lance le thon à l'huile d'olive en boîte, en évoquant les arômes de la mer et en montrant la voie avec sa texture tendre mais ferme. En

1970, il devient le leader incontesté du marché italien. Au fil des ans, de nouveaux produits seront créés: filets de saumon, filets de maquereau, filets de thon, steak de thon... Aujourd'hui, *Rio Mare* - l'un des membres fondateurs de l'ISSF (International Seafood Sustainability Foundation) - est diffusé sur les cinq continents. Le thon est pêché dans l'Océan Indien ou dans l'Océan Pacifique selon des pratiques durables. Il s'agit d'un produit peu transformé, avec peu d'ingrédients, du sel et une huile méditerranéenne. En plus de ses bons Oméga 3, il est riche en vitamines B12, en vitamine D, en sélénium et en iode. De nombreux nutritionnistes sou-



© A. Bihaut

tiennent que la conserve présente un aliment dont la valeur nutritionnelle et la sécurité sont exemplaires.

Pour ses recettes au thon *Rio Mare* de la saison printemps-été 2015, *Carlo de Pascale* prône la gourmandise, la vivacité et les couleurs.

La «boîte rose» est mise en scène sans complexe. Parmi les savoureuses recettes de *Carlo de Pascale*: les Mini bricks au thon *Rio Mare* (photo), la salade de thon *Rio Mare* mayonnaise au wasabi sur pomme de terre au four au citron vert, le Maquereau «tonnato» et, pour la Saint-Valentin, le thon *Rio Mare* avec des tomates cerise, bonbon et pignons de pin grillés.

Ces recettes et bien d'autres sont disponibles sur le site www.rio-mare.be

C.F.

Les cent ans du ballotin

Lorsque les pralines ont été inventées en 1912, elles étaient emballées, en Belgique, dans un cornet en papier identique à celui utilisé pour les frites. Malheureusement, cette méthode de présentation avait pour conséquence d'abîmer la plupart des pralines.

L'épouse de *Jean Neuhaus*, *Louise Agostini*, imagina alors un nouvel emballage qui garderait les pralines intactes: le ballotin. Une boîte permettant de disposer les pralines les unes à côté des autres et sur plusieurs couches, séparées par un simple papier. Le procès-verbal du dépôt de brevet pour le ballotin *Neuhaus* a été enregistré en 1915.

À l'occasion du centième anniversaire de l'invention du ballotin, *Neuhaus* propose une collection unique de six ballotins vintage, créés selon la plus pure tradition *Neuhaus*. Le lay-out de ces éditions vintage est basé sur les designs *Neuhaus* d'époque.

Chaque ballotin est pourvu d'un numéro de série unique, d'un ruban festif et est accompagné d'une valisette de circonstance. Ils seront disponibles dans toutes les boutiques *Neuhaus* durant toute l'année 2015.

L.B.



Le Passage

Voilà plus de vingt ans que *Rocky Renaud*, en cuisine, et *Pierre Duqué*, en salle, président aux destinées de ce restaurant bruxellois étoilé.

Le décor, à la fois clair et contemporain, confère à cette maison une ambiance moderne et lumineuse. Les tables sont soigneusement dressées et le service est attentionné.

veau en escalopines croustillantes aux morilles (38 €); le blanc de turbotin et crevettes grises, sauce mousseline au Riesling et jardin de légumes (33 €); l'assortiment de fromage affinés par Jacky Cange (12 €), le café glacé aux noisettes et pépites de chocolat (9.80 €).

Le Passage propose aussi le Menu du Soir, 4 services (75 €);



Une atmosphère sereine propice à la dégustation d'une cuisine gastronomique française, légère et inventive, riche en arômes et saveurs que l'on appréciera tant dans les préparations de poissons, crustacés, viandes, volailles, que de gibiers en période de chasse. Comme en témoignent les spécialités à la carte telles: la petite salade de homard et lames de St.Jacques crues marinées, lentilles vertes, noisettes, agrumes (30 €); le foie gras cuit au torchon, spéculoos épicé, chutney aux abricots et romarin (29 €); les ris de

le Menu Classique, 3 services (55 €), servi midi et soir; et le midi, un lunch 2 services avec mise en bouche (35 €).

Une belle carte des vins est proposée et à des prix corrects. Le restaurant dispose de deux salles privatisables de 8 à 52 convives. Et dès le retour du soleil, *Le Passage* ouvre sa terrasse-jardin.

C.F.

(*Le Passage*: 15-17 avenue J&P Carsoel - 1180 Bruxelles - ☎ 02 374 66 94 - www.lepassage.be. Parking privé. Fermé le samedi midi, le dimanche et les jours fériés)

Recettes au Grand Marnier

Liqueur créée en 1880, le *Grand Marnier* est un assemblage unique d'extraits d'écorce d'orange amère à la saveur exotique et de cognacs soigneusement sélectionnés. Cette liqueur se déguste pure sur glace, en cocktail ou en long drink



mais peut aussi se faire ingrédient de premier choix pour des préparations culinaires. Comme par exemple en se mariant aux crêpes ou cupcakes.

Ainsi, *Laurent Moreno*, Ambassadeur Gastronomie *Grand Marnier* en France et à l'International, propose comme recette un classique incontournable de la cuisine française: les crêpes suzette au *Grand Marnier* (crêpes, beurre, jus d'orange, caramel, maïzena, Grand Marnier). Ou dans un style plus américain, le cupcake suzette au *Grand Marnier* décoré d'une crème à base de mascarpone, vanille et fève tonka, et parfumée au *Grand Marnier*. Recettes disponibles sur le site www.grand-marnier.com

■ C.F.

L'Orient à Bruxelles

La rue piétonnière de la Place Jourdan s'est enrichie d'une nouvelle adresse gourmande, en face de l'Espace Senghor: *L'Oriente*. Une salle à la tonalité parme, décorée de lanternes, donne une atmosphère intimiste avec son petit salon et l'autre salle à la tonalité grise accueille le comptoir et l'épicerie fine où se côtoient des vins, des huiles et d'autres produits du monde méditerranéen. Le midi, un buffet à volonté, composé de plats froids et chauds aux saveurs parfumées, est proposé pour 14,50 €. Pour les petites faims, il est possible de manger au poids (3,40 € pour 100 grammes).

Le soir, on dîne uniquement à la carte et les spécialités libanaises sont à l'honneur. Le dimanche, un copieux brunch est servi pour 22,50 € (14,90 € pour un enfant). Une expérience culinaire orientale moderne et créative dans un décor oriental contemporain!

■ S.B.

(*L'Oriente*: 341 Chaussée de Wavre - 1040 Bruxelles - ☎ 02 648 58 50 - www.loriente.com)



Quinzaine alsacienne à Bruxelles

Pour la 6e année consécutive, six restaurants bruxellois, situés au cœur de la capitale, proposent une « *Quinzaine alsacienne* ». *Les Chapeliers*, *T'Kelderke*, *L'Estaminet du Kelderke*, *La Rose Blanche*, *La Brouette* et *La Taverne du Passage* affichent, jusqu'au 13 février, une carte et des menus en provenance directe

du terroir alsacien. Parmi les spécialités suggérées: tarte à l'oignon, samossas choucroute et gambas au gingembre avec salade mesclun, magret de canard caramélisé au pain d'épices avec chou rouge aux marrons et purée de potimarron, civet de joue de cochon au



pinot noir avec nouilles à l'alsacienne, suprême de sandre à la choucroute et beurre blanc aux baies de genièvre, flammeküche, tarte fine au munster, choucroute royale. Le Chef étoilé *Michel Husser*, du restaurant « *Le Cerf* » à Marlenheim, a transmis, aux Chefs belges, ses secrets, trucs, astuces et tours

de mains pour une exacte élaboration des mets. Une quinzaine culinaire ponctuée d'une action caritative; en effet, 1€ par plat et bouteille de vin d'Alsace consommés sera reversé à l'Association Nativitas.

■ C.F.

Salon du Chocolat

Le deuxième *Salon du Chocolat de Bruxelles* se déroule du 6 au 8 février, au Palais 1 à *Brussels Expo*. Trois jours où le chocolat est mis à l'honneur sous toutes les formes, entre tradition et renouveau, ainsi que le savoir-faire incomparable des entreprises de la chocolaterie



belges. Sur une superficie de 6.000 m², plus de cent cinquante participants - dont quatre vingt exposants - y déploient leur talent pour le plus grand plaisir des visiteurs.

Si la consommation mondiale a toujours été importante, celle-ci connaît actuellement une augmentation due à l'intérêt crois-

sant pour le chocolat par des pays comme la Chine et l'Inde. Cette explosion des ventes (20% par an) pousse les grands créateurs, notamment les maîtres chocolatiers belges, à innover. La Belgique est actuellement la cinquième pays plus grand consommateur de chocolat au monde, avec une moyenne de 8,3 kilos par an et par habitant. Le chocolat représente 0,61% des exportations en Belgique.

Au programme de cette deuxième édition bruxelloise du *Salon du Chocolat*: des démonstrations et réalisations de recettes dans l'espace « *Pastry Show* » données par des chefs, pâtisseries et chocolatiers belges; un espace livres sur le chocolat; des ateliers, ludiques et récréatifs au « *chocoland* »; un cycle de conférences-dégustations; des ateliers de pâtisserie et également des expositions axées sur le chocolat.

■ L.B.

La Porte des Indes

C'est dans une spacieuse maison de maître sise avenue Louise à Bruxelles, à deux pas du Bois de La Cambre, qu'est installée *La Porte des Indes*: un restaurant indien d'une capacité de nonante couverts qui fêtera cette année ses trente ans d'existence.

Dès l'entrée, au rez-de-chaussée, on baigne dans un décor luxuriant de plantes et d'œuvres d'art. Un large escalier mène, ensuite, à la salle de restaurant située au premier étage. Un espace chaleureux et coloré où les convives pénètrent, sur fond de musique indienne, dans une atmosphère



de palais de maharadja, enrichie d'une abondante décoration florale, avec chaises en osier et tentures blanches y contrastant à merveille avec l'ambiance rougeoyante des murs et des tapis, alors qu'un double nappage rouge et or habille les tables.

Largement ouverte sur toutes les traditions alimentaires, la cuisine aussi parfumée qu'élégante de *La Porte des Indes* assume toutes les cuisines indiennes de qualité. La carte

présente un bel éventail de spécialités culinaires, à base de crevettes, poisson, viande et poulet, allant des plus douces aux plus épicées, et de préparations végétariennes tout aussi savoureuses. Un régal tant pour les yeux que pour les papilles...

Le restaurant propose également un « *Menu Maison* » à 48 €, 52 € ou 58 € (le prix étant fonction du nombre de plats sélectionnés) et offrant un assortiment de cinq entrées, quatre plats principaux, plus un accompagnement (légumes, yaourt traditionnel, riz, pain) et un dessert. Une formule-menu similaire composée de plats végétariens est également suggérée, aux prix de 35 €, 42 € ou 48 €. De plus, tous les jours - y compris le samedi - un lunch de 2 services, avec café ou thé indien, est disponible au prix de 19 €. Que ce soit pour le lunch classique ou le lunch végétarien, il y a toujours le choix entre deux entrées et trois plats principaux.

Enfin, à noter également que le restaurant organise, les jeudis et samedis soirs, une « *Table indienne* » sous forme de buffets avec entrées, potages, plats et desserts typiques et quelques petites spécialités supplémentaires comme des jus de fruits frais centrifugés et des macarons « maison » aux épices indiennes.

■ L.B.

(*La Porte des Indes*: 455 avenue Louise - 1050 Bruxelles - ☎ 02.647 86 51 - Fermé le dimanche midi)



PRACTICE THE ART
of FINE FOOD.

Live in Italian

View the story on youtube.com/SanPellegrinoTV



H O M E

sweet

H M E

Portes de garage · Piscines
Terrasses · Meubles
Escaliers · Portes · Placards
Peintures · Châssis · Vitrage · Tuiles
Briques · Isolation · Carrelages
Parquet · Laminés · Foyers
Bains · Robinets · Saunas
Entrepreneurs · Domotique
Éclairage · Sanitaires · Panneaux
Solaires · Pompes à chaleur
Cuisines · Chauffage · Air conditionné
Ventilation · Prêts · Primes

Brussels Expo
du samedi 28 février
au dimanche 8 mars 2015

BATIBOUW

Ouvert de 10h à 18h30. Nocturne le jeudi 5/3 jusqu'à 23h.

À la recherche d'une nouvelle cuisine ou salle de bain ?
Besoin d'une nouvelle chaudière ou de matériaux d'isolation ?
Des questions sur la construction ou la rénovation ?
À Batibouw vous trouverez toutes les réponses.
Votre Home sweet Home commence à BATIBOUW.

Tickets avec réduction sur www.batibouw.com



Téléchargez
l'appli
Batibouw



LE SOIR

SUPPRESSE

TU BÂTIS
JE RÉNOVE

 Immovlan.be