

Le Magazine de la Capitale de l'Europe

THE BRUSSELS *Magazine*

30ème année - Mensuel - N° 329 - Octobre/Oktober 2013 - Maandblad - 30ste jaargang





Redonner vie à votre peau.

Reconstruire votre force intérieure,
pour une peau plus lisse et
sans imperfections.

Les rayons UV, la sécheresse, la pollution, le stress - ces facteurs du quotidien provoquent des problèmes de peau récurrents tels que des pores visibles, des petits boutons, une peau rêche et des signes de desquamation. Pour stopper ce cercle infernal de problèmes cutanés, votre peau doit être renforcée, elle nécessite plus de résistance.

Avec le Complexe PhytoResist* développé par Shiseido, et la Technologie Mémoire de Forme Cellulaire**, les cellules** sont super hydratées ce qui garanti à la peau une texture pleine, belle et rebondie. Renforcée de l'intérieure, votre peau offre une apparence toujours plus forte, plus belle....une peau prête à tout.

Résultats prouvés:

Les pores deviennent instantanément moins visibles.***La peau est lisse et plus éclatante.*** Après 4 semaines, 93% des utilisatrices ont constaté une amélioration de la texture de leur peau.***96% des utilisatrices constatent que leur peau n'a jamais été aussi belle.****

IBUKI

Emulsion Hydratante Lissante

NOUVEAU



*test in vitro **cellules de surface ***Testé par 110 utilisatrices. Résultats basés sur auto-évaluations.
****Testé par 104 utilisatrices. Résultats basés sur auto-évaluations.

SHISEIDO

www.shiseido.com



THE BRUSSELS Magazine

Le Magazine de la Capitale de l'Europe

Affilié à l'Association des Journalistes Périodiques Belges et Etrangers
Union Professionnelle Reconnue
et à
L'Organisation Mondiale de la Presse Périodique

Directeur - Rédacteur en chef
Christian FARINONE

Comité de Rédaction :

Laurence BERTHU, Serge DELAGRANGE, Claire de VERTAMONT,
Eddy LIEVENS, Michèle VANDEN DUNGEN, Georges WARRENNE

Collaborateurs :

Nora ANDERSEN, Sanya BECHET, Guillaume ELLAIRE,
Denis METTEN, David TEMPLAR

THE BRUSSELS MAGAZINE est édité par:
F.C.H. INTERNATIONAL PRESS
Avenue Albert 271 - 1190 Bruxelles
☎ 02.343.50.43
www.thebrusselsmagazine.be

Mensuel paraissant le 1er vendredi du mois
Editeur responsable: C. Farinone

Abonnement annuel:
Belgique: 40 € Autres pays : 48 €
Compte bancaire : 210-0460423-16

THE BRUSSELS MAGAZINE est un nom déposé. Toute reproduction, même partielle, des textes et photos, est strictement interdite, sauf accord préalable écrit de la Rédaction. ©

THE BRUSSELS MAGAZINE et F.C.H. INTERNATIONAL PRESS sont des marques commerciales et de services qui appartiennent en totale exclusivité à la F.C.H. INTERNATIONAL.

Ils ont choisi notre magazine pour vous informer. Ils ont du talent et un savoir-faire inégalé: ce sont nos annonceurs. Ils privilégient la qualité et l'authenticité: ce sont les produits présentés dans nos rubriques. Nous les sélectionnons pour vous. Ils ont notre confiance, ils méritent la vôtre.

Sommaire

- Expositions 4
- Vitrine des Nouveautés 5 - 7 - 19
- Sur les Planches 6
- Bruxelles où le passé est un présent pour l'avenir 8 - 20
- Flash News 10 - 12 - 23
- A la Une de l'Automobile 11
- Soins visage et corps 13 - 18
- Les prescriptions du bien-être 14
- Mode : Vestiaire d'automne 16
- Les Cahiers « Beauté » 17
- Chronique littéraire 22
- La Montagne Française 24 - 25
- EEC - NATO Information 26
- Entreprises, Affaires et Finances 27
- Les Plaisirs de la Table 28 - 29 - 30

Editorial

Avec la venue de l'automne, la « rentrée » est sur tous les fronts : rentrée académique dans les Hautes Ecoles et les Universités, rentrée politique sous le nouveau règne du septième roi des Belges, Philippe Ier; et rentrée culturelle. Cette saison automnale s'ouvre avec le 24e Festival Europalia – un des festivals culturels les plus prestigieux et importants d'Europe –, inauguré par la Famille royale belge, le chef d'Etat de l'Inde – pays invité pour cette édition – et les dirigeants européens, ainsi que de nombreux représentants du monde politique et économique.

« Europalia.india » permettra au plus grand nombre d'Européens d'aller à la rencontre de l'Inde, pendant quatre mois, au travers d'expositions et d'événements de musique traditionnelle et sacrée ou contemporaine, d'arts de la scène (danse sacrée, folklorique ou contemporaine; théâtre rituel ou de marionnettes), de littérature déclinée sous toutes les formes (prose, poésie, épopées ou bande dessinée) et de cinéma. La rencontre ne se cloisonnera pas aux musées ou salles de spectacle, car plusieurs universités approfondiront le sujet au moyen de conférences et d'expositions thématiques. Quant aux bibliothèques, elles organiseront des conférences, ateliers, lectures ou autres événements thématiques.

Tous les jeudis soir; jusqu'au 12 décembre, les « Nocturnes des Musées Bruxellois » se déclinent, cette année, sur le thème des couleurs en clin d'oeil à « europalia.india ». Parmi les foires et salons automnaux, citons « Fotofever », une manifestation internationale explorant la photographie contemporaine.

Pour les amoureux des chevaux et de grand spectacle équestre, le « Cadre Noir de Saumur » revient à Bruxelles pour la septième fois.

Les vacances hivernales sont de plus en plus prisées par un certain nombre de nos concitoyens, mais il n'est pas nécessaire de partir bien loin pour changer d'air et d'idées... La France possède d'innombrables atouts : songez-y pour vos prochaines réservations !

1	3
2	4

Photos de couverture : 1. Spectacle équestre du Cadre Noir de Saumur (© IFCE-ENE-Alain Laurioux) - 2. Domaine et Château du Karreveld - 3. «Le regard en dedans» : installation permanente de Jan Fabre aux Musées Royaux des Beaux-Arts de Belgique 4. Corne de rhinocéros montée sur pied, détails en argent et ivoire (ca 1676-1680), collection privée / exposition «Indomania» au Palais des Beaux-Arts de Bruxelles – europalia.india (© Congo Blue)

Théâtre Royal des Galeries

Directeur : David Michels

Du 23 octobre au 17 novembre 2013

Mariages & conséquences

de Alan Ayckbourn
Adaptation de Claire Nadeau

Catherine Claeys
Valérie Marchant
Aylin Yaj
Bernard Cogniaux
Marc De Roy
Pierre Pigeolet

Mise en scène : Martine Willequet
Décors : Francesco Deleo
Costumes : Fabienne Miessen

► www.trg.be
02 512 04 07
du mardi au samedi de 11h à 18h
Galerie du Roi, 32 à 1000 Bruxelles

Festival europalia.india

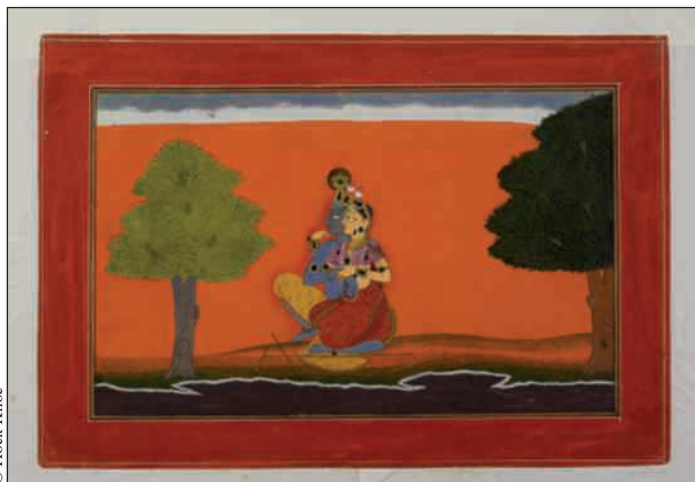
Jusqu'au 26 janvier 2014, plus de 400 événements se dérouleront dans 100 lieux en Belgique et dans les pays limitrophes à l'occasion du festival europalia.india. Axé sur les rencontres, le dialogue et l'échange, ce festival se focalisera sur sept pôles de réflexion, révélateurs de la culture et des expressions artistiques indiennes: le corps, l'indomanie, l'Inde de demain, les arts & traditions, l'eau, Bollywood & au-delà et la diaspora.

Deux expositions phare et complémentaires, présentées au Palais des Beaux-Arts de Bruxelles, serviront de pivots autour desquels s'articuleront d'autres expositions et des événements de musique, d'arts de la scène, de littérature et de cinéma.

L'exposition *Corps de l'Inde* déchiffre les différentes perceptions, traditions et croyances liées au corps en Inde, depuis le 3e millénaire avant notre ère à nos jours. Des sculptures monumentales en pierre issues des réserves de petites villes de province, aux bronzes Chola de Tanjore et aux miniatures mogholes, l'exposition permet au spectateur de se confronter à des œuvres d'exception. La majorité des objets exposés provient d'Inde et un grand nombre d'entre-eux n'a jamais été vu en Europe. Dans les huit salles du parcours, le corps est

révélé non seulement comme un sujet artistique, mais également comme un medium utilisé au fil des siècles pour transmettre valeurs, préoccupations et aspirations. Tour à tour sensuel, intouchable, orné, sacré, outil ou obstacle, le corps permet d'aborder quantité d'aspects de la culture indienne. La multiplicité des corps et des interpréta-

manie (moins connue que l'égyptomanie). L'exposition illustre - à travers son caractère multimédia, allant de dessins et tableaux à des installations contemporaines, en passant par l'architecture, le cinéma, la musique et la photographie - l'attrait et l'influence de la culture indienne sur les artistes européens depuis le 16e siècle.



Oeuvre visible à l'exposition « Corps de l'Inde » (Radha Krishna on the banks of the Yamuna A folio from the Gita)

tions s'explique par la diversité géographique, chronologique et religieuse; tout comme par la variété des commanditaires et matériaux utilisés.

La seconde grande exposition présentée au Palais des Beaux-Arts de Bruxelles, *Indomania, de Rembrandt aux Beatles*, fait la part belle au thème des rencontres. La fascination de l'Occident pour l'Inde, sa culture et sa civilisation, s'appelle l'indo-

Elle étudie la rencontre entre l'Europe et l'Inde, à travers le regard des voyageurs occidentaux où perce tour à tour la fascination, la supériorité, l'angoisse et trop souvent l'ignorance.

Toujours à Bruxelles, le Musée Charlier met en lumière l'œuvre du peintre bruxellois *Jean-Baptiste Robie* qui réalisa deux aventureux voyages en Inde au 19e siècle. En novembre, la Bi-

bliothèque des sciences humaines de l'ULB montrera la contribution de la civilisation indienne aux sciences dans l'exposition *Art et Savoir de l'Inde*. A la CENTRALE for contemporary art, *Johan Muyle* exposera, en novembre, *Indian Studio*. Egalement en novembre, les Musées royaux d'Art et d'Histoire du Cinquantenaire dévoileront une des grandes épopées indiennes, le *Ramayana*, au moyen d'une centaine de miniatures venues du National Museum de New Delhi. En décembre, les Musées royaux des Beaux-Arts de Belgique présenteront *L'Inde révélée*, une collection inédite de photos du 19e siècle, celles des photographes pionniers mettant en scène notamment le Taj Mahal.

A La Hulpe, la Fondation Folon expose *Les quatre vies du maharadja*, des miniatures indiennes, ainsi que les dessins préparatoires, provenant d'une collection particulière. A Liège, un parcours d'artistes contemporains, dans une dizaine de lieux le long de la Meuse, aborde la thématique de l'eau par le biais de photographies, vidéos et installations. A Anvers, le MAS accueille aussi des artistes contemporains et déploie également ses collections indiennes pour l'occasion.

Passion ou curiosité, découvertes ou retrouvailles, *europalia.india* permettra à chacun de trouver son envie d'Inde au sein d'un programme varié. ■

S.BECHET

(Info : www.europalia.eu)

Jan Fabre: Le regard en dedans (L'Heure Bleue)

Le regard en dedans (L'Heure Bleue) est une installation permanente qui vient d'être inaugurée aux *Musées royaux des Beaux-Arts de Belgique*. Désormais cette œuvre monumentale de l'artiste belge *Jan Fabre* (Anvers, 1958) est visible dans l'escalier royal - seul espace à être encore dans son état original -, construit pour permettre au roi et à la reine d'accéder au musée en toute discrétion.

Jan Fabre est fasciné par les maîtres anciens et le musée en tant qu'institution. Dans *Le regard en dedans*, il joue la carte de l'interaction entre l'architecture monumentale de la cage d'escalier et son installation qui en fait partie intégrante. Le regard du spectateur est attiré vers le haut où, à hauteur du palier, sept œuvres à la démesure de l'endroit tutoient le plafond. Du bleu profond au prime abord homogène surgissent quatre paires d'yeux immenses - ceux d'une femme, d'un hibou, d'un papillon et d'un scarabée - dont les regards se croisent et croisent celui du visiteur. Dans cet espace étroit, l'installation ne se laisse jamais appréhender dans sa totalité. En revanche, du fait qu'elle s'articule à l'image d'une frise sur tout le pourtour de la cage d'escalier, le spectateur a

constamment l'impression que les regards qui en émanent l'observent. Ils l'observent d'en haut pendant qu'il gravit les marches et le prennent en tenaille lorsqu'il arrive sur le palier. Où qu'il soit, il est dans leur champ de mire...



Les images sont des photographies Cibachrome dont la surface a été entièrement recouverte avec un stylo à bille bleu Bic. L'encre d'un stylo à bille bleu est une pâte épaisse, saturée de pigments, qui sèche lentement et ne produit un bleu uniforme que lorsqu'elle est regardée de face. Sous l'effet de la lumière, elle se pare d'une multitude de reflets allant du rouge et du vert au vio-

let virant au noir. Les traits à l'encre bleue se comportent de la même manière que les carapaces de scarabées avec lesquelles *Jan Fabre* a réalisé de nombreuses œuvres, dont *Heaven of Delight* dans la Salle des Glaces du Palais royal à Bruxelles: elles scintillent, changent de couleur en fonction de l'angle sous lequel on les regarde. Comme les autres œuvres de la série de *L'Heure Bleue* de renom international, *Le regard en dedans*, qui en est le point d'orgue, évoque ce moment magique entre chien et loup - connu sous le nom d'Heure Bleue - où la nature se métamorphose; une zone de transition poétique où l'homme et l'animal, le jour et la nuit, la vie et la mort, la joie et la douleur, la beauté et la laideur se confondent. Contrairement aux œuvres d'art traditionnelles qui demandent à être regardées, *Le regard en dedans* nous regarde.

Le regard en dedans jouxte la salle où est exposée la galerie d'autoportraits de *Jan Fabre* (Chapitres I-XVIII. Cires et bronze) qui, grâce à une donation anonyme, demeure acquise au musée. ■

S.BECHET

(Info : ☎ 02 508 32 11, www.fine-arts-museum.be)

Vitrine des nouveautés



Pour célébrer le premier anniversaire de sa fragrance féminine « *La vie est belle* », **Lancôme** propose, cette année, *La vie est belle - L'Eau de Parfum Légère* : une version plus transparente, plus aérienne de l'Eau de Parfum originale. Cette variation tout en délicatesse rassemble, comme son aînée, des ingrédients naturels tels absolus de jasmin sambac et de fleur d'oranger, essence pure de patchouli, iris, fève tonka et vanille. Ce sont des muscs blancs qui apportent une touche merveilleusement cotonneuse à cette nouvelle interprétation allégée, au coeur de laquelle on retrouve un iris gourmand.

La fragrance masculine iconique d'**Yves Saint Laurent** « *L'Homme* » s'exprime maintenant aussi dans une interprétation plus puissante et sophistiquée, où le boisé fruité magnétique fait place à un boisé ambré très sensuel et raffiné : *L'Homme Parfum Intense*. Une Eau de Toilette à la note de tête fraîche d'agrumes, cédrat et bergamote, corsée de notes de poivre noir, et ponctuée d'accents liquoreux et fruités de la fleur de davana. Son coeur, vibrant et magnétique, associe feuille de violette et fleur d'oranger. Un accord ambré et boisé, puisé dans l'essence de cèdre et la résine de benjoin, ainsi qu'un accord de daim confèrent à la fragrance un sillage de fond intensément sensuel.



Hommage à toutes les femmes indomptables, aux facettes multiples et changeantes, et poursuite de la saga *Flowerby-kenzo* à la fleur emblématique, le coquelicot, avec la création du nouveau parfum *Flower In The Air* de **Kenzo**. Un kaléidoscope de quatre tonalités de roses (boutons de rose, absolu de rose de mai, infusion de rose, oxyde de rose) enrichi de magnolia et de gardénia, ainsi que de framboise et baie de rose.



Nouvel opus olfactif de la Maison de Haute Joaillerie **Boucheron** que cette Eau de Parfum *Boucheron Place Vendôme*. Un grand floral boisé dans lequel la fraîcheur pétillante du poivre rose illumine la fleur d'oranger et l'essence de rose. En son coeur, le jasmin déploie sa pleine puissance florale et est ponctué de quelques notes de miel de Provence. Une fragrance féminine qui laisse sur la peau un sillage final associant bois de cèdre et benjoin.



Cette année **Lacoste** fête son 80e anniversaire. L'occasion pour les parfums Lacoste de présenter une nouvelle fragrance : *Eau de Lacoste L.12.12 Noir*, un parfum suave et boisé qui reflète l'intensité des nuits estivales et l'élégance intemporelle du célèbre polo Lacoste. Une fragrance masculine qui est une version contemporaine de l'essence classique de la fougère et qui s'ouvre sur une note fraîche de pastèque, associée à une essence de basilic, à la lavande et à la verveine. Parfum intense, avec son accord de chocolat noir et cashmèran, de coumarine et de patchouli, il se ferme sur une note chaude et sensuelle.



Cet automne, *Classique* et *Le Male* de **Jean Paul Gaultier** embarquent pour une nouvelle aventure romanesque en duo, unis par la pièce maîtresse du vestiaire de **JP Gaultier**, la marinière, ici couplée à un tatouage rouge. Marinière blanche à rayures bleues pour *Classique*, l'Eau de Toilette féminine, sexy et sensuelle avec la rose et la fleur d'oranger, épicée de gingembre et de vanille. Et déclinaison opposée – rayures blanches sur fond bleu – pour l'Eau de Toilette masculine, aux accents sensuels et virils de lavande, menthe et vanille.



Inspiré par la musique, *Brit Rhythm* est le nouveau parfum pour homme de **Burberry**. Il s'agit du premier parfum « in-house » de la marque depuis l'intégration, en avril dernier, de la licence *Burberry Beauty* rassemblant les parfums et le maquillage **Burberry**. Cette fragrance est une fougère orientale, aromatique contrastée, moderne et audacieuse. Elle s'ouvre sur des notes de tête fraîches et électriques de verveine basilic, cardamome épicé et baie de genièvre. En son coeur se mélangent cuir noir, patchouli capiteux et résine styrax. Sa note de fond sensuelle est composée de bois de cèdre, encens et fève tonka.



Cette nouvelle Eau de Toilette *Acquarossa* de **Fendi** est un floral boisé flamboyant plein d'allure. Une composition sophistiquée et puissamment féminine caractérisée par un départ fusant et vif, avec des notes de bergamote, de mandarine et de prune. En son coeur, la fleur de Lantana avec des accents fruités, épicés et acidulés, laisse s'exalter un bouquet d'essence de rose, de fleur d'oranger et de magnolia. Et un sillage final de cèdre rouge, musc et patchouli. Le tout lové dans un flacon massif rouge et or. Disponible exclusivement chez Planet Parfums.

Théâtre Royal du Parc

Jusqu'au 20 octobre, ce sont «*Les 1001 Nuits*» qui sont présentées, dans une adaptation théâtrale de Dominique Serron et Vincent Zabrus. Un spectacle qui emmène les spectateurs sur les traces de la belle Shéhérazade et du sultan Shariyâr, d'Aladin, d'Ali Baba et de Sindbad le marin. Des histoires mythiques et lointaines relayées, dans notre époque contemporaine, par un « passeur », Monsieur Laurent, qui en donne sa vision subjective et l'écho que les 1001 histoires ont dans sa vie personnelle.

Un sultan, irrité par la trahison qu'il a subie, choisit de s'emparer chaque soir d'une vierge pour la décapiter à l'aube, après l'avoir déflorée. Le pays est ravagé par cette violence insatiable. Shéhérazade dé-



© Isabelle De Beir

cide alors de s'offrir au sultan despotique pour tenter de sauver les femmes de sa cruauté. Elle est la fille du vizir, figure féminine dans une cour islamique du Moyen

Âge, mais elle n'est ni courtisane, ni héroïne ordinaire. Elle va tenter de distraire le «tueur en série» en racontant des histoires pendant 1001 nuits... Forte de tous les culots et d'une intelligence politique à toute épreuve, elle va captiver son auditeur au point de le rendre dépendant de la suite de ses récits, et ainsi reporter sa mort au lendemain. Enfin, après 1001 nuits, la transformation complète de l'homme le révèle, aimant et pleinement pacifié.

Mis en scène par Dominique Serron, ce magnifique spectacle est joué par Laurent Capelluto, Laure Voglaire, France Bastoen, Vincent Huertas, Jasmina Douieb, Patrick Brüll, Othmane Moumen et Vincent Zabrus.

(Info : ☎ 02.505 30 30)

Théâtre de Poche

La pièce qui est proposée, jusqu'au 19 octobre, est «*Orphelins*» de Dennis Kelly, mise en scène par Patrice Mincke, jouée par Anne-Pascale Clairembourg, Itsik Elbaz, Pierre Lognay, et en alternance Sam Bracco, Kasper Holte Nielsen, Lukas Collet, Charlie Goslain et Sacha Bendjilali.

Au coeur d'un quartier difficile, retranchés dans leur appartement confortable, Helen et Danny s'apprentent à passer une soirée tranquille en amoureux quand ils sont interrompus par Liam, le frère d'Helen qui débarque chez eux le T-shirt couvert de sang. Interrogé par le couple, il

donne des explications confuses, incohérentes, inquiétantes... Que s'est-il réellement passé? Liam est-il victime ou bourreau? Quelqu'un est-il en danger? Faut-il prévenir la police? Le couple est écartelé: l'un croit en la justice, l'autre prend aveuglément la défense de Liam, orphelin depuis

la mort accidentelle des parents. Sournoisement l'horreur se profile, glaçante, raciste derrière des aveux distillés au compte-gouttes par Liam. Poussés au-delà de leurs limites, dans une urgence insupportable, la nature profonde de chacun se dévoile. Un thriller psychologique troublant

qui oblige à remettre en question nos valeurs de tolérance. Jusqu'où aller pour protéger les siens? Le trio est, en effet, tiraillé entre d'une part, la force des liens familiaux et de l'autre, la morale citoyenne qui interroge notre acceptation de l'autre dans sa différence.

(Info : ☎ 02.649 17 27)

Théâtre Royal des Galeries

Des travaux de rénovation ont été effectués au Théâtre des Galeries durant les mois d'été. C'est donc dans un théâtre tout beau, tout neuf que sera lancée, le 23 octobre, la saison 2013-2014, une édition particulièrement festive qui marquera les 60 ans d'existence du théâtre.

Une nouvelle saison qui débute avec la pièce «*Mariages et conséquences*» de l'auteur britannique Alan Ayckbourn et présentée dans une adaptation de Claire Nadeau. Une véritable radioscopie de la vie du couple, mise en scène par Martine Willequet et dans laquelle on retrouve les comédiens Catherine Claeys, Valérie Marchant, Aylin Yay, Bernard Cogniaux, Marc De Roy et Pierre Pigeolet. Le décor est de Francesco Deleo et les costumes sont de Fabienne Miessen. Dans une maison bourgeoise en banlieue, Dany a invité des amis de jeunesse autour d'un «thé-buffet». Elle s'est beaucoup investie pour que cette rencontre soit une réussite et permette de consoler Clément qui vient de perdre sa fiancée. Mais sa venue va au contraire être un détonateur et révéler tous les mensonges, les frustrations et les aigreurs qui se

sont accumulés entre les protagonistes de cette petite bande. Les tensions deviennent vite perceptibles. Derrière l'harmonie de façade se cachent maladroitement vices enfouis et fêlures profondes.

L'auteur de la pièce brocarde affectueusement les petites trahisons humaines, les petites mesquineries conjugales et les non-dits criant au désespoir, et pour y arriver, il plonge ses personnages dans une situation donnée et les observe se débattre avec leurs contradictions, jusqu'au moment où il donne un coup d'accélérateur qui ouvre la porte à la grande comédie burlesque...

Une pièce sérieuse et drôle où sont relatées les relations compliquées d'une bande d'amis, entre amour, injustices, contentieux, tendresse, ... L'humour est grinçant, le couple y est passé au crible et en ressort anéanti. A découvrir jusqu'au 17 novembre.

(Info : ☎ 02.512 04 07)



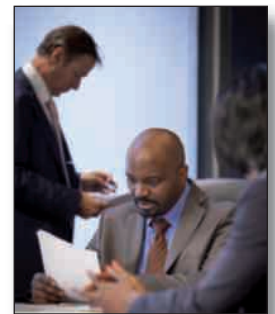
© Fabrice Gardin

Théâtre Le Public

Thriller de David Mamet, mis en scène par Patrice Mincke, «*Race*» est présenté jusqu'au 19 octobre, dans la grande salle.

Un cabinet d'avocat, deux collaborateurs, leur stagiaire et un client potentiel... Et au centre de l'histoire : un homme blanc et puissant suspecté d'avoir violé une femme noire. Confrontés à un crime racial, les personnages se débattent non pas avec l'idéologie de la discrimination, mais avec ses implications concrètes et quotidiennes. Qui tire les ficelles, qui est victime? Et qui, aujourd'hui, ose encore utiliser le mot «race»? Avec un goût prononcé pour le politiquement incorrect, l'auteur de cette pièce pose sans détours une question cruelle et centrale: comment parvenons-nous à tirer avantage des discriminations que nous subissons dans le vaste jeu du pouvoir qui nous lie les uns aux autres? Un spectacle mené tambour battant par le quatuor d'acteurs : Alain Leempoel, Babetida Sadjo, Emile Abossolo M'Bo et Jean-Michel Vovk.

(Info : ☎ 0800.944 44)



Théâtre de la Place des Martyrs

Alors que dans la grande salle se joue «*Le Misanthrope*» de Molière, mis en scène par Daniel Scahaïse et qui dénonce la perte d'un idéal : celui de l'honnête homme, la petite salle accueille «*Je mens, tu mens!*» de Susann Heenen-Wolff. Mise en scène par Christine Delmotte, cette pièce met en cause ironiquement la soi-disant libération sexuelle.

Une soirée chez un couple de presque la quarantaine : ils jouent au bridge avec un couple d'amis, et la soirée avan-

çant, les jeux se font plus dangereux. Entre deux bons vins, ils discutent de tout : des premiers amours, des aléas de l'orgasme féminin, des avancées de la psychanalyse et aussi des mensonges autour de la sexualité.

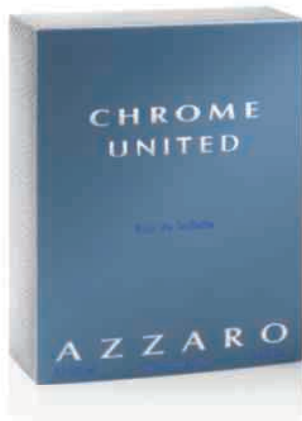
Une comédie éclairée sur la sexualité des hommes et des femmes, jouée par Quentin Minon, Mathilde Rault, Fabrice Rodriguez et Stéphanie Van Vyve. A voir jusqu'au 26 octobre.

(Info : ☎ 02.223 32 08)

Mimy VD.

Vitrine des nouveautés

L'amitié au masculin, inoxydable comme le chrome, est l'idée développée pour la création de la nouvelle Eau de Toilette **Azzaro** : *Chrome United*. Un parfum frais-boisé-musqué, dans lequel l'alliance fraîche épicée de poivre et de coriandre fusionne en harmonie avec la bergamote. Son cœur associe thé noir de Ceylan et feuilles de violette, alors que son sillage riche est un accord de musc blanc et bois de cèdre.



Flacon architecturé et sobre pour la nouvelle Eau de Parfum *Si* de **Giorgio Armani**. Un chypre chic, voluptueux, intense et doux à la fois, dont l'écriture olfactive est rythmée selon trois accords : nectar de cassis, chypre moderne et bois blond musqué.

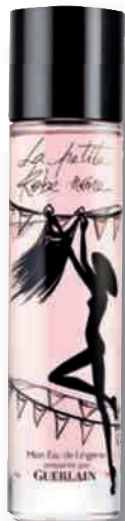
Traité comme un nectar, le cassis s'enrichit de vanille et la rose de mai, sublimée par des notes de freesia, s'immisce avec élégance pour faire jaillir une délicate touche de patchouli. Une note de bois blond intense dévoile une odeur sensuelle et chaleureuse.



Fragrance lumineuse où se mêlent puissance et délicatesse, *Coco Noir* de **Chanel** est un oriental moderne qui dévoile progressivement ses facettes : envolée fusante portée par la bergamote, cœur floral composé de rose et feuille de géranium, et sillage oriental ponctué de patchouli et fève tonka. Une Eau de Parfum disponible maintenant aussi en petit format, à savoir un vaporisateur de 35 ml.



La collection «*Especially Escada*» de la Maison **Escada** s'enrichit d'une nouvelle Eau de Parfum intense baptisée *Especially Escada Elixir*, mettant la rose en exergue. En effet, cet Elixir emprunte sa touche mystérieuse à la rose de Turquie. Les extraits riches et naturels de rose se parent de facettes orientales pour apporter de la profondeur, de la couleur et de la densité au parfum, et transformer la fraîcheur délicate d'une rose claire d'*Especially Escada* et de l'Eau de Toilette «*Delicate Notes*» en une fragrance d'une intensité et d'une sensualité semblables à celles d'une rose de couleur foncée, voire presque mauve. Un accent de musc rehausse la fragrance d'une touche luxueuse et son sillage final dévoile des notes orientales d'ambre et de patchouli.



Féminité incarnée, «*La Petite Robe Noire*» de **Guerlain** se décline aussi en brume aérienne à vaporiser sur la lingerie, les écharpes, les vestes, les manteaux et bien évidemment les petites robes... Infiniment légère et à peine teintée de rose, la fragrance *La Petite Robe Noire - Mon Eau de Lingerie* s'exprime durablement et ne laisse aucune trace. Sa composition révèle fidèlement celle du parfum original : note de cerise noire, bergamote, rose bulgare et absolu de rose turque sur fond de Guerlainade. Il s'agit d'une édition limitée.

Après le lancement de la fragrance «*Boss Nuit pour Femme*» de **Boss**, c'est son complément idoine qui est présenté : *Boss Jour pour Femme*, un parfum évoquant la première lueur du jour. Bouquet de fleurs blanches matinées d'agrumes pétillants pour ce nouveau parfum féminin de **Boss**, créé pour refléter trois aspects féminins importants : la lumière, l'inspiration et l'assurance.



Appartenant au groupe Estée Lauder, **Jo Malone London** célèbre le style british au travers de diverses fragrances. Les pivoines en pleine floraison ont inspiré son maître parfumeur pour la création de *Peony & Blush Suède* : une mélodie olfactive aux notes de pomme rouge, de jasmin, de rose, de clou de girofle et de daim léger. Disponible exclusivement chez Senteurs d'Ailleurs à Bruxelles.



L'*Atelier d'Orient* est une collection de quatre fragrances «*private blend*» signée **Tom Ford**. Chaque parfum raconte une histoire olfactive en utilisant des ingrédients qui sont chers à l'Orient, des fleurs voluptueuses aux fruits insolites en passant par les épices aromatiques et les huiles rares.

Ainsi, *Fleur de Chine* est un floral romantique, élaboré à partir de fleur de thé, magnolia, lilas, clémentine, bergamote, thé de jasmin, pêche blanche et glycine. *Rive d'Ambre*, une Eau de Cologne faite d'agrumes, d'estragon, de cardamome, d'essence de menthe verte, de benjoin, d'huiles de bergamote, de citron et d'orange amère, ainsi que de baume de toutu et d'ambre. *Plum Japonais* révèle la beauté de la prune ume en la juxtaposant à un mélange d'ingrédients tels le safran, l'écorce de cannelle, le cyprès, la fleur de camélia, le bois d'agar, l'ambre, le benjoin et la vanille. Quant au floral oriental *Shanghai Lily*, il a été inspiré par la route de la soie et des épices, transportant vers un monde fourmillant d'ingrédients rares et luxuriants comme les poivres rose et noir, l'orange amère, le jasmin, la rose, la tubéreuse, le bois de cachemire, le benjoin, le bois gaïac, le castoréum, la vanille et l'encens.



Nocturnes des Musées Bruxellois

Après une édition gastronomique l'an passé, la 13^e saison des *Nocturnes des Musées Bruxellois* est déclinée sur le thème des couleurs, et ce en clin d'oeil à *europalia.india*.



Un véritable arc-en-ciel d'activités est proposé : découverte des techniques de coloriage et d'arrangements floraux japonais aux *Musées d'Extrême-Orient*, analyse des codes de couleurs d'un tryptique de Jérôme Bosch à la *Maison d'Erasmus*, les couleurs dans la mode des années 1970 au *Musée du Costume et de la Dentelle*, maquillage camoufflage au

Musée Royal de l'Armée, composition de palettes de couleurs aquarelles au *Musée Charlier*... Deux musées participent pour la première fois aux *Nocturnes*. Il s'agit du *Musée du Cacao et du Chocolat*, situé sur la Grand-Place, qui propose pour l'occasion une dégustation de vin au chocolat et un atelier de fabrication de truffes. Ainsi que la *Centrale for Contemporary Art*, avec ses deux expositions de l'automne.

Pour immortaliser cette édition spéciale «Couleurs», les visiteurs sont invités à prendre des photos lors des *Nocturnes*. Celles-ci seront publiées sur la page *Facebook* du *Conseil Bruxellois des Musées*, où le public pourra voter pour ses photos préférées. Cadeaux à la clé pour les 10 gagnants : des entrées gratuites pour le nouveau *Musée Fin-de-Siècle*, qui ouvrira le 6 décembre 2013.

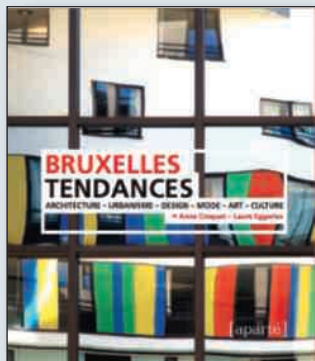
Tous les jeudis soir, jusqu'au 12 décembre, 6 musées ouvriront leurs portes jusqu'à 22h pour des visites guidées, ateliers, démonstrations, rencontres avec les conservateurs, visites dans les coulisses et bien plus encore. Le tout pour la somme de 3 € par musée (ou 1,50 € jusqu'à 25 ans). Certains musées sont même accessibles gratuitement.

M.V.D.

(Info : www.brusselsmuseums.be)

Bruxelles Tendances

Fondée en 2000, *Aparté* est une maison d'éditions axée sur le patrimoine belge au sens large : nature, architectural, artistique, historique, urbanistique. L'approche des sujets retenus se veut clairement différente tant au niveau du fond que de la forme et les ouvrages, rédigés par des spécialistes passionnés, s'adressent à un large public.



Comme en témoigne ce livre *Bruxelles Tendances*, traitant d'architecture, d'urbanisme, de design, de mode, d'art et de culture.

En mettant en évidence le dynamisme créatif et la vitalité culturelle de Bruxelles, cet ouvrage propose une expérience urbaine totale et complètement contemporaine, «*Bruxelles Tendances*» emmène le lecteur à la rencontre de lieux où loger, boire, manger, acheter, explorer, déambuler tout en découvrant les dernières tendances en matière de mode, design, architecture, créations artistiques, aménagement urbain et lieux culturels...

Au cœur de chaque quartier, et pour chaque rubrique, une sélection d'endroits insolites et uniques de par leur offre et leur cadre. Plus de cent lieux sont répertoriés et largement illustrés, soutenus par des informations multiples sur les auteurs, concepteurs et créateurs des diverses réalisations.

L'auteur des textes de *Bruxelles Tendances* est Laure Eggericx ; les photos sont d'Anne Croquet.

L.B.

(Info : www.aparte-editions.be)

Le Cadre Noir de Saumur

Pour la septième fois, le *Cadre Noir de Saumur* - célèbre Ecole Nationale d'Équitation française - présentera les 22 et 23 novembre 2013, au Palais 7 de *Brussels Expo*, un spectacle avec la participation exceptionnelle des *Solistes de la Chapelle Musicale Reine Elisabeth* et de l'*Ensemble Orchestral de Bruxelles*, autour d'un des plus grands compositeurs de l'histoire de la musique : Ludwig van Beethoven.

Chaque événement du *Cadre Noir*, en France ou à l'étranger, est toujours un véritable défi, avec pour unique obsession : le confort et le bien-être des chevaux. Reconnu Patrimoine mondial de l'Humanité, le *Cadre Noir de Saumur* est un moment rare et empli d'intenses émotions.

Si depuis 1815, le *Cadre Noir de Saumur* présente et anime l'art équestre français - à l'origine dédié à la reconstitution d'une



© IFCE - ENE - Alain Lauritoux

Durant ces deux soirées, les spectateurs pourront découvrir ce qui se fait de mieux en termes de sport et de spectacle équestres : qu'il s'agisse des Sauteurs à la main, montés ou aux piliers, de la *Reprise de Manège* ou du travail aux longues rênes. Ce spectacle est composé de 23 écuyers, 36 chevaux, 52 musiciens et 100 choristes du *Choeur de l'Union Européenne*.

cavalerie française -, aujourd'hui, Saumur est l'alliance réussie de la tradition et de la modernité. Si la tradition perdure grâce au prestigieux *Cadre Noir*, c'est à Saumur que s'échangent également les informations les plus actuelles sur les développements techniques et les évolutions pédagogiques du monde de l'équitation.

C.F.

(Info : ☎ 070 252020 - www.sherpa.be)

Brussels Accessible Art Fair

La dixième édition de *Brussels Accessible Art Fair* se déroulera du 10 au 13 octobre au *Steigenberger Grandhotel* - ex-hôtel Conrad - à Bruxelles.



Cette foire invite le public, dans une atmosphère chaleureuse, à venir découvrir et acquérir des œuvres d'art originales directement auprès des artistes.

L'objectif est de rendre l'art accessible en mettant en place une plateforme où artistes émergents et reconnus entament un dialogue avec l'acheteur en lui offrant un aperçu de son univers. C'est un événement unique dans un marché dominé par les galeries et qui s'adresse tant aux novices qu'aux collectionneurs chevronnés. Le prix des œuvres exposées oscille entre 100 € et 10.000 €.

L'œuvre « *Une grande dame pour les enfants* » (photo) de l'artiste Benjamin SpaRK sera mise aux enchères et les fonds récoltés seront versés au profit de l'Unicef.

L.B.

(Info : ☎ 02.542.42.42)

LE SALON MAISON ET DÉCO

BRUSSELS EXPO
16-24 NOV.
2013

A large purple silhouette of a house with a chimney on the right side. Inside the house, there is a large yellow circle containing the word "COCOON" in purple lowercase letters. Below the circle, there is a dark purple landscape with a tree on the left, a house with four yellow windows in the center, and a bush on the right. The background of the house silhouette is a dark purple color. The top right corner of the overall image has a yellow background with a pattern of small yellow dots. The bottom left and right corners have yellow backgrounds with diagonal line patterns. The bottom center has a yellow background with a diamond pattern.

cocoon

COCOON.BE

OUVERT TOUS LES JOURS DE 11h > 19h
NOCTURNE VENDREDI 22 NOV > 23h



GAEL

LE SOIR



Les Joailliers Tollet

Joailliers depuis 1902, la famille *Tollet* n'a de cesse que de se parfaire encore et toujours. Constamment en quête d'excellence, et à l'instar des grands joailliers parisiens, les *Joailliers Tollet* ont créé, dans leur magasin de la rue des Fripiers à Bruxelles, un espace privilégié : le «*Diamond Lounge*». Un design luxueux et épuré, une ambiance feutrée, une subtile alliance de beauté et d'élégance, tel est le décor de cet écrin particulièrement dédié aux bijoux et montres de prestige. Respectueux d'un artisanat de grande tradition, les *Joailliers Tollet* sont aussi des spé-

cialistes en diamants. Un diamant offert à un être cher est autant de sourires, de passion et de tendresse. Un langage intemporel auquel personne ne voudrait, ni ne saurait rester indifférent !

■ C.F.

(Joailliers Tollet : 36 rue des Fripiers - 1000 Bruxelles - ☎ 02.218 11 93 - www.tollet.com)



Foire du Verre

C'est le premier week-end d'octobre que se tient, au Centre Sportif de Lasne, la 23e *Foire du Verre*. Elle est ouverte au public les deux jours de 10h à 18h.



Si à l'origine cette manifestation se profilait comme un simple rassemblement destiné à ceux et celles qui étaient à la recherche de la pièce manquante d'un service et à tout amateur

de verreries anciennes et de cristaux, depuis quelques années déjà, la *Foire du Verre* de Lasne est devenue un rendez-vous international pour les aficionados et les chineurs en tous genres.

Les visiteurs viennent de toute la Belgique, mais également de l'étranger, pour prendre part à ce rendez-vous annuel où, sur environ 420 mètres de tables, verres et cristaux seront exposés.

Ce seront des dizaines de milliers de pièces en *Val Saint Lambert*, *Saint Louis*, *Vonèche*, *Baccarat*, *Chênée*, *Murano*, *Bohême*, *Zoude* ... qui seront ainsi présentées par plus de septante spécialistes du verre ancien et du cristal ; des exposants qui viennent de Belgique, de France, des Pays-Bas et d'Allemagne.

Comme chaque année, le dimanche matin, un chèque d'un montant de 3.000 € sera remis aux Amis des Aveugles de Ghlin, pour le financement de l'achat et l'éducation d'un chien pour aveugle.

■ L.B.

www.foireduverre.org

Philippe Tabarot

Né à Cannes en 1970, *Philippe Tabarot* (photo) y a fait ses études. Titulaire d'une maîtrise de droit public et de sciences politiques, il se passionne très jeune pour la vie publique. Une passion qu'il partage avec son père et sa soeur.



En 1989, il s'engage au service de la ville de Cannes. A 18 ans, il est élu conseiller municipal. Il prend en charge, jusqu'en 2001, les dossiers de la jeunesse et du tourisme, ainsi que le suivi des relations de Cannes avec le conseil régional. En mars 2001, il est élu conseiller général de Cannes centre. Les Cannois lui renouvelleront leur confiance

en 2008.

De 2003 à 2011, il occupe le poste de vice-président du conseil général des Alpes Maritimes et y déploie autant ses qualités humaines que sa capacité à gérer des dossiers importants.

En avril 2011, il est nommé secrétaire national de l'UMP en charge des solidarités intergénérationnelles. Il est confirmé dans cette fonction en avril 2013.

Il porte une vision équilibrée du développement de Cannes et s'oppose avec succès à des projets d'envergure de l'actuelle municipalité, comme la privatisation du Palais des Festivals pour 40 ans, la construction d'un hôtel de luxe sur l'île Sainte Marguerite ou encore la destruction de l'école et de l'église du Suquet.

Le fil rouge de son engagement? C'est la volonté de se consacrer exclusivement aux Cannois et aux Boccassiens. Il souhaite servir Cannes comme maire. Les élections municipales auront lieu en mars 2014.

■ C.F.

Salon d'art et d'antiquités au Château de Deulin

Comme de coutume durant deux week-ends d'octobre des portes ouvertes sont organisées au *Château de Deulin*. L'événement est unique en Belgique car il se démarque des manifestations d'art et d'antiquités traditionnelles, à la fois par son implantation, son organisation et son esprit. Pas de stand, de halls anonymes, de marketing ni de mercantilisme, mais une présentation, dans divers endroits du château, d'objets et pièces remarquables par quelques antiquaires choisis par *Stéphane* et *Dominique de Harlez*, le couple propriétaire de la magnifique demeure.

Pour cette édition 2013, de nouveaux exposants viennent se joindre aux fidèles, renouvelant et déployant ainsi l'offre, tout en préservant l'exclusivité et l'intimité qui font le succès de ce rendez-vous d'automne au *Château de Deulin*.

On retrouve *Gransholms Herrgard* avec ses objets et mobiliers anciens suédois, *Libertas Gallery* et ses tableaux de maîtres du 17e au 19e siècle, les galeries françaises de *Jean-Pierre Gros* et *Pierre Millet*. Mais également *Jean-François Régis* et ses meubles et objets de goût, la *Galerie Desmet* spécialisée en sculptures et art du 16e au 18e siècle, ainsi que *Saint Eloi Antiquités* présentant des argenteries et bronzes. Bien entendu, *Stéphane* et *Dominique de Harlez* ont pour l'occasion réservé leurs trouvailles d'objets et mobiliers du 18e siècle.

Les nouveaux venus sont: *Bernard De Leye* et ses orfèvreries du 15e au 19e siècle ; *Sue Ollemans* (Angleterre) pour l'art oriental ; *Axel Pairon* spécialisé en art & vintage design ; *Etienne Roland* et ses kilims et textiles anciens ; *Olivier Theunissen*, *Arnaud* et *Sylvie de Spa* connus pour leurs «*Jolités de Spa*», objets et tableaux anciens de qualité.

Le Salon d'art et d'antiquités est ouvert au public les 12, 13, 19 et 20 octobre, de 11h à 19h.

■ D.T.

(Château de Deulin à 6990 Deulin
☎ 084.46 66 16 - www.espacedeulin.be)





Dernier-né des modèles Rolls-Royce, la Wraith est certainement la voiture la plus audacieuse, la plus spectaculaire et la plus puissante dans l'histoire de la marque : silhouette majestueuse qui se nourrit des charmes du luxe, du raffinement et de l'exclusivité avec une voie arrière élargie, capot allongé, vitre arrière inclinée et grille de calandre profondément enfoncée sont autant d'éléments qui contribuent à faire de la Wraith une voiture déterminée : une Rolls-Royce au caractère inimitable ! Et ses performances qui tiennent la promesse de son style extérieur audacieux lui sont assurées grâce à son moteur V12 bi-turbo de 624 ch. La Wraith est une Rolls-Royce dont chaque centimètre est raffiné et luxueux, et qui offre un confort parfait. L'aisance se complète d'un ensemble de technologies développées spécialement. La transmission assistée par satellite (Satellite Aided Transmission), par exemple, traite les données GPS pour prévoir le prochain mouvement du conducteur et sélectionne automatiquement le bon rapport pour la route suivie. Un bouton d'appel unique, s'apparentant à un valet de bord, permet une utilisation du système de navigation, du téléphone et du multimédia via des commandes vocales.

Le design de la Rolls-Royce Wraith est un chef-d'oeuvre de simplicité et d'élégance, promesse de grâce et de dynamisme. Ses lignes majestueuses se marient à merveille avec ses performances tout aussi spectaculaires. L'empattement raccourci, la voie arrière élargie, la puissance de 624 ch / 465 kW développée par le moteur V12 bi-turbo et une accélération de 0 à 100 km/h en 4,6 secondes, autant de caractéristiques qui confirment le dynamisme annoncé par l'extérieur.

Outre la transmission assistée par satellite, la Wraith est également dotée de nombreux autres équipements dynamiques comme une réponse plus immédiate à la direction, permettant de gagner en précision dans les tournants, ainsi qu'une suspension aux réglages plus dynamiques. Son habitacle ressemble à s'y méprendre à l'intérieur d'un yacht de luxe. Cet espace de sérénité destiné à accueillir quatre occupants offre un somptueux cocon contemporain aux matières splendides et aux cuirs grainés : habillage « Canadel » fait d'un bois au grain et au toucher uniques qui balaie la coque inférieure de l'intérieur de la Wraith. Quant au ciel de pavillon étoilé (Starlight Headliner), il complète le

glamour, baignant l'habitacle d'une lumière chaude via des milliers de minuscules ampoules de fibre optique tissées à la main dans le revêtement du toit.

Sous le capot de la Wraith, un moteur V12 bi-turbo de 6,6 litres qui développe 624 ch est couplé à une boîte de vitesses automatique à 8 rapports. Le système d'injection directe d'essence permet d'optimiser son efficacité et de minimiser les émissions. Les conducteurs qui souhaitent mettre à profit l'extraordinaire puissance mise à leur disposition peuvent atteindre une vitesse maximale (bridée électroniquement) de 250 km/h. La puissance développée est transmise aux roues – en toute fluidité – grâce à une boîte de vitesses automatique ZF à huit rapports. L'association entre un moteur puissant et une transmission sophistiquée garantit une puissance disponible immédiatement, avec un couple de 800 Nm disponible dès 1.500 tr/min.



ROLLS-ROYCE WRAITH



Pour circuler avec une parfaite aisance en ville et sur route, la Wraith est dotée du régulateur de vitesse actif « Active Cruise Control » : des capteurs radar surveillent la distance avec le véhicule qui précède, augmentant ou réduisant la vitesse afin de maintenir la distance de sécurité adéquate. Ce système ACC réagit également aux véhicules statiques, offrant ainsi une assistance en trafic urbain.

De plus, une série de caméras sophistiquées, placées discrètement tout autour de la voiture, contribuent à fluidifier la conduite à la fois en ville et sur route. Des caméras top view placées à l'arrière et à l'avant et une caméra à 360 ° assurent à la fois aisance et manoeuvrabilité. Un système audio personnalisé optimisé pour des sources stéréo et multi canal et qui comprend le matériel le plus pointu et les dernières avancées en matière de connectivité est disponible sur la Wraith. Le disque dur embarqué de la Wraith offre 20,5 Go de stockage, pouvant ainsi accueillir près de 5 700 fichiers de musique téléchargeables à l'aide d'un port USB. Une interface pour iPod et iPad permet également d'importer de la musique ainsi que des podcasts et des livres audio. Il est également possible d'écouter des fichiers audio à partir de terminaux Bluetooth, par exemple à partir d'un ou deux téléphones qui peuvent être reliés en même temps sans perte de fonctionnalité.

Synonyme de grâce et d'élégance, la Wraith est le modèle grand tourisme par excellence pour les gentlemen !

Synonyme de grâce et d'élégance, la Wraith est le modèle grand tourisme par excellence pour les gentlemen !

Synonyme de grâce et d'élégance, la Wraith est le modèle grand tourisme par excellence pour les gentlemen !

Synonyme de grâce et d'élégance, la Wraith est le modèle grand tourisme par excellence pour les gentlemen !

Hommage de Freyville à la Russie

La Maison autrichienne *Freyville*, artiste émailleur depuis soixante ans, propose une ligne de bijoux *Passionate Russia*, axée sur le thème de la Russie et présentée en quatre collections qui révèlent l'art, le folklore et les contes populaires du pays, au travers d'un foisonnement de couleurs et de dessins. Ces quatre collections sont l'aboutissement de plusieurs années de travail et un hommage flamboyant à ce pays riche en histoire et en art traditionnel.

La collection *My Matryoshka*, inspirée des célèbres poupées traditionnelles de tailles décroissantes, est imprégnée de folklore et d'art, et rend hommage aux contes de fées russes avec des couleurs franches. Les poupées sont dessinées à la surface du bijou avec le sarafan, la

robe traditionnelle russe.

La *Golden Kalinka* reprend les dessins de l'art populaire russe avec pour axe principal la Nature. Un art décoratif repris sur chaque bijou au travers d'ornements colo-

de la collection *Swan Lake* et qui en a fait une remarquable interprétation sur ses bijoux. Un symbole de la vie culturelle russe et de son héritage matérialisés sur les bijoux par une danseuse et un tutu dessinés dans des tons clairs.

Quant à la collection *Glorious Firebird*, elle évoque l'oiseau légendaire des pays slaves : le phénix. L'oiseau et son plumage sont finement et majestueusement dessinés sur les bijoux. Cette collection est issue d'un folklore aux symboliques fortes comme l'amour, la lumière et l'espoir.

Les bijoux de la ligne *Passionate Russia* sont en vente dans les deux boutiques *Freyville* de Bruxelles, Place du Grand Sablon et Place Louise.

C.F.

(Info : www.freyville.com)



rés de fleurs et de baies rouges, noires et ors, évoquant le calme et la volupté de Moscou et de la Volga.

C'est l'oeuvre symphonique de Piotr Tchaïkovski, le ballet «Le Lac des Cygnes», qui a inspiré la Maison *Freyville* pour la création

Le Cours Florent à Bruxelles

Créé en 1967 par François Eichholtzer - homme de théâtre connu sous le nom de François Florent - le Cours Florent est une école parisienne de théâtre très réputée qui, aujourd'hui, propose un enseignement artistique pluridisciplinaire, non plus uniquement axé sur le théâtre, mais aussi tourné vers le cinéma et la comédie musicale. Ce cours professionnel complet s'étale sur trois années.



Des acteurs, comédiens et metteurs en scène bien connus comme, par exemple, Jacques Weber, Francis Huster, Yvan Attal, Guillaume Canet, Emma-

nuelle Devos, Isabelle Adjani, Daniel Auteuil, Vincent Lindon, Gad Elmaleh, Jean-Paul Rouve et Olivier Gourmet y ont suivi une formation.

Déjà présent dans plusieurs villes françaises, le Cours Florent ouvre, cet automne, une antenne à Bruxelles, installée à l'Espace Demeer, à proximité de Tour & Taxis.

Si la rentrée officielle s'effectue le 4 novembre 2013, les candidats (âgés de 18 ans minimum) doivent d'abord effectuer un stage d'accès, organisé du 7 au 25 octobre. Une formation intensive de 36 heures qui permet aux futurs élèves d'aborder le programme de la première année et qui se termine par une audition déterminant si l'élève est admis, ou non, à suivre le cursus de formation du Cours Florent à Bruxelles. Le corps enseignant qui interviendra au sein de l'école Cours Florent à Bruxelles sera constitué de professeurs belges et d'intervenants de l'école Cours Florent Paris.

D.T.

(Info : www.coursflorent.fr)

Semaine de la Vision

Campagne de sensibilisation nationale à l'importance d'avoir une bonne vue, la Semaine de la Vision est organisée du 5 au 12 octobre par l'Association Professionnelle des Opticiens et Optométristes Belges, avec le soutien de l'IBSR. Le thème développé est «la vision et le permis de conduire». En effet, lorsqu'on conduit un véhicule, notre vue représente 90% de l'information dont nous avons besoin

pour conduire. Une bonne vision est donc vitale.

Durant cette semaine, le public est invité à se rendre chez les opticiens et optométristes participants à l'action, pour faire effectuer un contrôle de leurs capacités visuelles. Un bilan sera établi, les résultats seront remis ainsi que les avis et conseils des spécialistes.

L.B.

(Info : www.semainedelavision.be - www.apoob.be)

Une Belge remporte le Prix Oskar Minkowski 2013

Le Docteur Miriam Cnop, chargée de cours au Laboratoire de Médecine Expérimentale de l'Université Libre de Bruxelles et chef de clinique adjoint dans le service d'endocrinologie de l'Hôpital Erasme, s'est vu décerner le Prix Oskar Minkowski 2013, par l'Association Européenne pour l'Etude du Diabète (European Association for the Study of Diabetes). Il lui a été remis lors du congrès annuel de l'EASD, à Barcelone le 24 septembre dernier.

Ce prix est la récompense européenne la plus importante pour la recherche dans le domaine du diabète et est attribué chaque année à un chercheur de moins de 45 ans. Miriam Cnop (photo) est la première femme belge à le recevoir.

Le Dr Miriam Cnop et ses collègues du Laboratoire de Médecine Expérimentale étudient les mécanismes moléculaires responsables du dysfonctionne-



ment et de l'apoptose des cellules beta observés dans le diabète de type 2 et dans des formes monogéniques du diabète. Ses travaux sont soutenus par des subventions du FNRS et de l'Action de recherche concertée (Fédération Wallonie-Bruxelles), de la Fondation Erasme, de la Communauté Européenne (projet BetaBat) et de l'European Foundation for the Study of Diabetes.

S.D.

Magic Land Théâtre

Jusqu'au 19 octobre, le Magic Land revisite l'Antiquité et soulève, avec humour, un coin de la toge de l'Histoire avec son spectacle « Une tragédie romaine »: une tragédie antique en jupette, entre thriller et vaudeville, dans une débauche de faux marbre...

Lorsque Valerius Tractopelus, célèbre général romain, rentre victorieux de campagne en Afrique, il est accueilli en héros au Sénat et la ville se prépare à lui faire un triomphe. Rome en ces temps-là vit sous l'égide de

Terminus Maximus Detritus, vieil empereur paranoïaque et solitaire dont la santé se détériore de jour en jour. Entraîné dans le labyrinthe de ce péplum sans concession, le spectateur suit avec délices les innombrables intrigues de palais et les complots de Marius Adolphus, fils de l'empereur, qui rêve comme tout bon héritier de s'emparer du trône occupé par son père.

Un spectacle, écrit par Philippe Drecq et Patrick Chaboud.

M. V.D.

(Info : ☎ 02.245 50 64)



Association sérum-huile dans un soin de nuit...

En l'absence d'agression extérieure et avec un processus de régénération accélérée, c'est la nuit que la peau est la plus apte à se réparer et à bénéficier optimalement d'un effet nutritif.

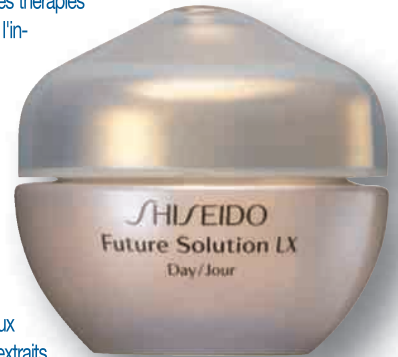
Biotherm a développé *Blue Therapy Serum-in-Oil*, un soin à appliquer le soir sur le visage. Au contact de la peau, sa formule huile-en-eau encapsulée de *Serum-in-Oil*, composée de 35% d'huile dans un gel fondant, se transforme et libère ses pouvoirs : la texture gel frais se transforme en un sérum léger, nourrissant et confortable. Ce sérum fusionne avec la peau, délivre sa fraîcheur, puis se transforme en huile fine, non grasse, laissant une sensation douce et veloutée sur le visage. *Blue Therapy Serum-in-Oil* agit significativement sur les rides et laisse la peau lisse, rebondie et éclatante. Le secret ? L'huile d'ulkenia - une microalgue de la Mer du Nord - riche en acide gras oméga-3, et dont la composition lipidique est tellement proche de celle de la peau qu'elle a la capacité de fusionner avec les membranes cellulaires et qui agit comme « lipo-filler » naturel depuis les couches profondes de l'épiderme jusqu'à la surface de la peau. L'huile d'ulkenia stimule la synthèse des lipides épidermiques et son association avec un trio de céramides a pour effet d'améliorer la cohésion cellulaire et renforcer le ciment lipidique naturel de la peau.

Stimuler le pouvoir naturel de la peau pour qu'elle s'embellisse...

Le temps et ses effets sur le corps humain restent des facteurs importants dans l'apparition de maladies et leur traitement. Des études révèlent que la chronobiologie (étude de l'horloge biologique interne) joue un rôle dans l'efficacité et la sécurité des thérapies médicales et que les gènes de l'horloge sont aussi actifs à l'intérieur de la peau.

Shiseido lance une première gamme de produits de soins qui met en pratique ce concept de chronobiologie afin de maximiser les fonctions naturelles de la peau, dont la nouvelle crème de jour haute performance *Future Solution LX*. Une crème protectrice totale pour le visage dotée d'un ingrédient exclusif assurant un fonctionnement optimal des cellules épidermiques (« skingeneccell 1P ») qui agit en synergie avec de l'extrait de poivre sansho premium pour stimuler l'activité du « gène défense jour ». Deux ingrédients majeurs auxquels s'ajoutent du thé vert et des extraits de levure, de carambole, d'okra et d'ononis.

La crème *Future Solution LX* est à appliquer le matin, après le soin nettoyant et la lotion adoucissante.



L'ange gardien du visage...

Pollution, rayonnement UV, stress, variations de température... Pour contrecarrer ces effets néfastes qui agressent la peau du visage, cette dernière exige une hydratation intense et en continu.



La gamme **Kenzoki** se complète d'un nouveau soin : l'*Hydratant Ange Gardien* qui diffuse l'eau dans la peau et la piège dans l'épiderme pour assurer une hydratation longue durée. Cette crème légère et fraîche, de couleur bleu glacier, recèle une puissance inédite d'hydratation et de protection. Et ce grâce à la présence dans sa composition de muguet du Japon, une plante incroyablement résistante à la sécheresse qui sait capter l'eau dans ses tubercules pour les diffuser dès que nécessaire. L'action de cet ingrédient au niveau de l'hydratation de la peau consiste à renforcer la cohésion des cellules des couches supérieures de l'épiderme et restructurer la fonction barrière de la peau ; l'eau est ainsi piégée au sein de l'épiderme.

Est également présent dans la formule, un extrait de millet qui agit comme bouclier contre les radicaux libres et le stress, et aide les cellules elles-mêmes à se protéger. Son action est renforcée par l'essence végétale active de lotus blanc, naturellement riche en anti-oxydants, aux pouvoirs apaisant et protecteur. Disponible exclusivement chez Ici Paris XL et à l'Inno.

Visage restructuré, traits liftés et peau redensifiée...

Le dernier-né des soins des laboratoires **Filorga** est *Skin-Structure*, un sérum avec action simultanée sur le volume, la densité et le relâchement cutané. Une formule qui associe un actif volumateur - le « voluform » - pour repulper les joues avec un gain d'élasticité perceptible, un tenseur végétal composé de céréales - le « dynalift » - qui forme un maillage tenseur à effet stretch, pour lisser les traits et aplanir le relief cutané. Ainsi que la combinaison d'un peptide de collagène et du complexe exclusif Filorga restructurant l'ensemble du tissu cutané, pour redonner à la peau élasticité et fermeté.

Skin-Structure est disponible en pharmacie, parapharmacie et chez Ici Paris XL.



Soin de nuit pour le contour des yeux...

Quatre ans après le lancement du grand soin anti-âge « *Supremya La Nuit* », **Sisley** dévoile *Supremya Yeux La Nuit*. Ce nouveau soin global freine le processus de vieillissement génétiquement programmé pour atténuer tous les signes de vieillissement du contour de l'oeil. Au coeur de sa formule une puissante synergie d'actifs végétaux - le phytocomplexe LC12 - qui double la durée de vie des cellules, stimule leur protection et leur réparation. Ce complexe est complété d'une série d'actifs ciblant chacun un problème spécifique du contour de l'oeil. Les extraits d'acai, de levure et de caféine aident à éradiquer les cernes et les poches alors que les extraits d'avoine, de padina pavonica, de soja et l'adénosine combattent activement le relâchement des paupières et lissent les pattes d'oie. Enfin, pour nourrir et adoucir le contour de l'oeil, glycérine végétale, huile d'amandons de prune, beurre de karité et alpha-bisabolol naturel sont ajoutés à la composition.

Supremya Yeux La Nuit est une texture sérum-crème fine, fraîche et décongestionnante à appliquer, le soir, sur les parties inférieure et supérieure du contour de l'oeil en massages légers.



Corriger et magnifier la peau et le teint

La marque *Lierac* lance une nouvelle ligne anti-âge - *Magnificence* - qui répond au problème fondamental du vieillissement cutané. Une gamme de quatre soins anti-glycoxydation globale qui stoppent les effets du temps à la source pour magnifier la beauté du visage des femmes. Pour neutraliser la glycoxydation - les effets conjugués de la glycation et de l'oxydation -, *Lierac* a mis au point le complexe «*D-Glyox*», une association de trois actifs purs (fleur de grenade, arbre de



soie, peptide liposomé concentré) aux pouvoirs anti-âge surpuissants agissant en synergie pour désamorcer les mécanismes de dégradation des cellules. Ce complexe est l'ingrédient majeur des quatre soins de la ligne. Les quatre soins *Magnificence* : le *Sérum Rouge* revitalisant intensif, le *Gel Crème Fondant* jour & nuit, la *Crème Veloutée* jour & nuit, et le *Soin Yeux*, seront disponibles en pharmacie dès la fin octobre 2013. ■

Pour assainir l'air intérieur

Nombreux sont ceux qui passent plusieurs heures par jour dans un espace clos, où l'air que l'on respire n'est pas toujours sain. Les poussières et les polluants que nous inhalons peuvent avoir des conséquences négatives sur la santé (allergies, irritations des voies respiratoires, maux de tête,...). Si l'aération est le premier réflexe pour assainir l'air intérieur, l'identification et la limitation des causes de pollution est le second. En complément, on peut utiliser des huiles essentielles pour purifier l'atmo-



sphère. *Assaini' Spray* de *Naturactive* - *Laboratoires Pierre Fabre* est une association de 25 huiles essentielles connues pour leurs vertus assainissantes : 100% pures et d'origine naturelle, comme par exemple le citron vert, la lavande fine, la myrte rouge, le basilic tropical, le cèdre de l'Atlas, l'anis étoilé, etc. Ces huiles sont pour la plupart issues de l'agriculture biologique. *Assaini' Spray* peut être vaporisé dans l'air ambiant, mais également sur la literie et les moquettes. Disponible en pharmacie. ■

Masque lissant et hydratant

Secret d'une peau fraîche et d'une mine reposée avec le nouveau *Masque Lissant Hydratant 24h* de *Bio-Beauté by Nuxe*. Une texture cré-



meuse, à la fois fine et onctueuse, qui apporte à la peau un effet frais instantané grâce à une forte concentration de gel d'aloé vera bio (16%) qui renforce le pouvoir hydratant des cellules actives de clémentine. Un extrait de pépins de poire, allié à de l'acide hyaluronique d'origine naturelle, lissent les traits. L'extrait de pétales de coquelicot bio, riche en sucres complexes, stimule le potentiel énergétique des cellules et l'ajout d'un émulsionnant pour obtenir une texture lamellaire permet une meilleure pénétration des actifs et donc l'optimisation de l'efficacité du soin. Un masque à utiliser selon l'envie : soit en couche épaisse et laisser poser 5 à 10 minutes pour un bain d'hydratation intense ; soit en fine couche et laisser agir 3 minutes pour un effet frais et lissant immédiat. Disponible en pharmacie. ■

Spécifique pour le contour de l'oeil

Après le visage, c'est au tour du regard de bénéficier du potentiel anti-âge du soin «*Redermic R*» des laboratoires *La Roche-Posay*, avec *Redermic R Yeux* : un concentré anti-âge, anti-fatigue pour le contour des yeux, associant rétinol pur et rétinol à libération progressive pour lisser les rides en sur-



face et corriger les rides profondes en relançant le renouvellement cellulaire, ainsi que de la caféine pour favoriser la microcirculation et défatiguer

le contour de l'oeil. Sa texture fluide, légère et fondante, à mi-chemin entre le gel et la crème, lisse les rides de la patte d'oie, atténue les cernes, défatigue et uniformise le contour de l'oeil. Après traitement, le regard est frais et lumineux. Disponible en pharmacie. ■

Force et éclat du diamant sur la chevelure

La marque *Redken* présente sa dernière innovation : *Diamond Oil Shatterproof Shine*, la première huile nouvelle génération



sans silicone et composée à 99% d'huiles naturelles, pour des cheveux trois fois plus forts et deux fois plus éclatants. Elle est spécialement conçue pour les cheveux abîmés afin de leur donner vigueur et brillance, sans les alourdir ou les graisser. Cette huile précieuse et nutritive

peut s'utiliser en soin avant le shampooing, en soin de nuit, en complément d'un masque capillaire ou d'un après-shampooing, avant le séchage ou sur cheveux secs. Son conditionnement en flacon-pipette permet de doser le produit goutte à goutte. ■

Toujours le confort à 45 ans et plus...



En réponse à l'inconfort des femmes de plus de 45 ans, touchées par les modifications hormonales de la ménopause et les gênes qui en découlent, et afin de les aider à mieux vivre cette période perturbante de leur vie, *Oenobiol* a développé, dans sa gamme *Femme 45+*, un nouveau complément alimentaire : *Oenobiol Femme 45+ Ménopause 3 en 1*. Composée d'ingrédients comme la mélisse, aux propriétés relaxante et apaisante, la

sauge qui contribue à contrôler les bouffées de chaleur, et le zinc qui a une action bénéfique au niveau de la peau, la formule permet de réconcilier corps et esprit en toute sérénité et apporter confiance et bien-être, de jour comme de nuit. Le produit, conditionné en stick individuel, est à diluer dans de l'eau et à prendre avant le coucher. Peut se consommer froid ou chaud. Vendu en pharmacie. ■ **L.BERTHU**

La beauté à l'accent Français depuis 1863

BOURJOIS
— PARIS —

NOUVEAU

Fond de teint

HAPPY LIGHT


UNIFICATION NATURELLE
ET FINI LUMINEUX

INNOVATION FORMULE
PIGMENTS TRANSLUCIDES
pour capturer
puis renvoyer la lumière

SUBLIMEZ
VOTRE TEINT
SOUS TOUTES
LES LUMIÈRES



HYDRATATION 8H

www.bourjois.com 

VESTIAIRE D'AUTOMNE



Robe crayon graphique en crêpe de laine noire, portée sous un manteau peignoir en drap de laine vert avec col ample et double boutonage (Gérard Darel)

Pantalon en cuir d'agneau noir et veste en laine et mohair rouge profond, avec large col montant et poches appliquées (Longchamp)



Veste en 100% cachemire blanc, zippée et décorée de boutons et barrettes en métal (Les Ateliers de la Maille)



Longue tunique en lainage bleu avec écharpe coordonnée, leggings et cuissardes également bleues (Caroline Biss)

Parka matelassée surpiquée avec col finition fourrure, portée sur un leggings avec bottillons (Betty Barclay)



T-shirt ras du cou, cardigan en laine, pantalon droit et longue écharpe ; le tout décliné en noir et rouille (Giovane)



Cardigan zippé en maille lurex, pantalon gabardine de coton et élastane et longue écharpe en tricot décorée de noeuds (Pauline B.)

LES CAHIERS

Beauté

L.BERTHU



Allongant, volumateur, recourbant et d'une parfaite définition, le nouveau mascara 3 IN 1 de UNE est une formule 3D composée à 100% d'ingrédients d'origine naturelle, couplée à une brosse spéciale. La composition de ce mascara contient notamment des pigments minéraux d'oxyde de fer, de la cire de carnauba, de la cire d'abeille, du beurre de karité et un polymère qui favorise la longue tenue du mascara. Une formule rapide à appliquer, avec une brosse ogivale équipée de réservoirs chargeant la matière nécessaire pour le maquillage des cils dès les premiers passages. Elle est aussi facile à démaquiller. Ce mascara 3 IN 1 existe en noir et marron.



Peau resplendissante de fraîcheur et teint parfait avec *Teint Naturel Perfecteur* de Shiseido, un fond de teint neutralisant les irrégularités de couleurs du teint, grâce à la présence dans sa formulation d'une poudre adhérente aux effets réflecteurs. Les ingrédients agissant sur les « défauts de couleurs » sont l'extrait de racine de pivoine, l'extrait de lempuyang et un acide aminé dérivé de la glycine, auxquels est ajouté un complexe hydro-producteur. Une texture aqueuse désaltérante, offrant un fini éclatant de fraîcheur de longue tenue et préservant la peau de toute sensation de sécheresse ou de rugosité.

Teint lisse, naturellement unifié et sublimé avec *Graphic Expression* de Clarins. Une poudre à la texture confortable composée d'un camaïeu universel de trois teintes à mélanger ensemble, qui offre aussi hydratation et protection anti-pollution. Chaque teinte a une fonction particulière : le beige clair illumine le



Nouvel *Ecrin 2 Couleurs* chez Guerlain pour habiller le regard d'ombres couleurs fusionnelles et d'effets vibrants. Un étui fin et longiligne qui renferme deux fards à paupières de textures différentes. D'une part, un fard mat et intense, saturé ou électrique, pour lisser la paupière et appliquer une couleur vibrante. D'autre part, une texture nacrée ou métallisée pour faire vibrer la couleur de base et exalter son éclat. Ce nouveau duo d'ombres à paupières est disponible en huit harmonies. A porter, selon ses envies, en monochrome, superposées ou dégradées.



Nouveau fétiche pour le teint chez Chanel : le *Blush Crème*. Le classique boîtier carré se décline en version plus compacte et renferme une texture crème au toucher soyeux et au fini satiné, qui s'applique et s'estompe au doigt. Ce *Blush Crème* sublime le naturel du teint et se décline en six nuances, allant d'un beige tendre à un ton soutenu bordeaux.



teint, le beige plus foncé l'unifie, la teinte blush rose corail sculpte le visage et le supplément « or » apporte de la lumière. Pour illuminer le teint, balayez les 3 teintes avec un pinceau et appliquez sur l'ensemble du visage. Pour rehausser l'éclat du teint, déposez un soupçon de la teinte rose sur le haut des pommettes.

Bouche exceptionnellement séduisante et très glamour chez Givenchy avec les deux nouvelles teintes du *Rouge Givenchy*. Deux nuances mates de rouge à lèvres présentées dans une luxueuse parure du soir et proposées en édition limitée : « rose d'exception » (photo), un vieux rose qui pare les lèvres d'un ton plutôt neutre et « rouge d'exception », un rouge brique pour un maquillage des lèvres plus marqué et intense. Disponibles en exclusivité chez Ici Paris XL.



L'emblématique fard à joues *Diorblush* de Dior a été réactualisé. Dans un écrin plus fin, doté d'un pinceau biseau, sa nouvelle formule permet une expression maximale des pigments. Sa texture poudre micro-nisée se dépose (pinceau à plat) sur la peau du visage comme un voile de couleur pure, évanescence, sans aucun effet de matière. Pour ombrer les tempes, retoucher l'ovale du visage ou creuser les pommettes, la partie biseautée du pinceau est utilisée. *Diorblush* existe en treize coloris.



Le marron chocolat est la couleur tendance pour les paupières cet automne chez Bobbi Brown. Comme l'illustre *Rich Chocolate Eye Palette*, un ensemble de sept ombres à paupières proposées dans de séduisantes nuances marron, déclinées dans différentes textures et finis. De mat à tendre et miroitant en passant par le brillant, ces teintes peuvent s'utiliser seules ou, pour des yeux de braise, mélangées entre elles.



Dans le cadre de son 150e anniversaire, Bourjois réinterprète son produit culte de la fin du 19e siècle : la *Poudre de Riz de Java*, poudre libre ultra fine, délicatement rosée et nacrée, pour illuminer et lisser le teint en un seul geste. Sa couleur à peine rosée et universelle convient à toutes les carnations et son fini velouté crée instantanément un effet bonne mine. Cette poudre se complète d'un *Blush Exclusif*, une texture crème-poudre rosée contenant des pigments pH-réactifs pour qu'au contact avec les joues, les pommettes se parent d'un rose « sur mesure » personnalisé.

Fesses hautes, fermes et galbées...

Une jolie cambrure est incontestablement symbole de féminité. Comme en apesanteur posée sur des talons aiguilles, la silhouette se réhausse et s'élance. Repulper et redessiner l'arrondi des fesses, les lifter, les galber et les tonifier en retendant les tissus, lutter contre les excès d'eau et lisser l'aspect cellulite est le défi que lance **Talika** avec son soin *Back Up 3D* : un ultra-sérum fesses « effet push-up » issu des rituels indo-africains. Un soin élaboré à base de plantes dont le guggul, un extrait d'arbre des régions montagneuses d'Inde utilisé depuis des millénaires pour donner plus de corps aux personnes frêles, et qui permet d'augmenter le volume des fesses, leur donner du rebond. Auquel s'ajoute de l'écorce de ngalama qui, fortement antioxydante et raffermissante, lisse la peau et lutte contre le vieillissement cutané. Mais également du seigle qui restaure la résistance mécanique de la peau en la liftant de l'intérieur et du gingembre qui stimule la microcirculation, lutte contre les excès d'eau et aide à lisser la cellulite.

Back Up 3D est conditionné en flacon-pompe et vendu en pharmacie.



Cosmétique instrumentale embarquée...

Un instrument d'objectivation cutanée miniaturisé qui est inséré dans le bouchon d'un flacon est ce que propose le soin *Booster Jeunesse* d'**loma** : ces micro-capturs permettent l'évaluation du niveau d'hydratation de la peau à un moment précis et indique la quantité exacte de soin à appliquer. *Booster Jeunesse*, avec son flacon à micro-capturs, offre l'efficacité mesurable et vérifiable chaque jour, par chaque femme, sur chaque peau. Un soin anti-âge formulé sans parabène ni colorant, qui cumule quatre actions : l'hydratation de la peau, la détoxification des cellules tout en augmentant leurs défenses, la régénérescence de la peau et aussi sa protection. Disponible chez Ici Paris XL.



Gelée Royale pour la beauté du visage...

Pionnier des cosmétiques anti-âge inspirés de l'apithérapie, **Guerlain** propose, depuis 2010, une gamme de soins visage « *Abeille Royale* », formulée à base de miel et de gelée royale, véritable trésor de la ruche qui contient de nombreuses substances nutritives : sucres, acides gras, acides aminés essentiels, protéines, vitamines et sels minéraux. A ces propriétés nutritives s'ajoute un pouvoir protecteur pour favoriser la réparation de la peau et combattre sa perte de souplesse et d'éclat. Deux nouveaux soins font leur entrée dans la gamme « *Abeille Royale* ». Une *Cure Jeunesse 1 Mois* qui propose des perles concentrées de gelée royale, encapsulées une à une et formant une sorte de « caviar or » qui est mélangé à



une crème activatrice nourrissante. Les perles libèrent leur contenu dans la crème ; le tout s'étale sur le visage, laissant un fini léger et soyeux. Pour bénéficier de la pleine activité de la formule une cure d'un mois est prévue.

L'*Huile de Soin Visage* est un fluide riche, incroyablement léger, qui offre au visage un soutien tonique qui lui rend un galbe parfait et des contours plus nets. La peau retrouve aussi sa souplesse. Une huile « booster de fermeté » formulée à base de pur miel d'Ouessant (Bretagne), très riche en acides aminés, en oligo-éléments et en fructose, pour redynamiser les peaux relâchées.

Fermeté de la peau et éclat du regard...

Dès la quarantaine la peau du contour de l'œil se fragilise et est bien moins armée pour lutter contre le vieillissement avec pour conséquences des paupières qui se relâchent et un regard moins pétillant.

Clarins apporte une réponse à ce problème avec ses *Soins Multi-Régénérants Contour des Yeux*, dotés d'un complexe fermeté multi-régénérant ciblé sur le renforcement de l'ensemble de l'architecture du contour de l'œil et la consolidation des liens de fermeté du regard. Ce complexe est composé d'un extrait de banane verte bio pour renforcer les fibres de collagène, et



d'un extrait de thym citron pour protéger les fibres élastiques. Deux soins ont été développés : le *Sérum Super Lift* formulé à base d'albizia qui, complétée de caféine et d'escine de marron d'Inde, a une action renforcée au niveau de la diminution des poches et des cernes. Ainsi que le *Baume Anti-Rides* dans lequel le complexe fermeté est associé à la vitamine E pour assurer

une consolidation et une régénérescence de l'ensemble de l'architecture dermique du contour des yeux, de même qu'une protection contre les effets des radicaux libres. Cette formule est enrichie de rose, d'extrait de bourgeon de cassis bio et de beurre de karité pour apaiser, hydrater et nourrir le contour des yeux avec, pour résultat final, des rides réduites et leur apparition freinée.

Pour une jeunesse et une fermeté renforcées sur l'ensemble des signes de l'âge, le sérum sera utilisé le matin et le baume le soir.



Textures high-tech pour la barbe des hommes...

Partout dans le monde, la barbe et ses déclinaisons font un retour en force : de la moustache soigneusement travaillée à la barbe taillée, les détails sont importants ! C'est pourquoi **Biotherm Homme** propose une ligne de quatre produits aux textures high-tech pour un rasage parfait. Des nouveautés qui conviennent aux peaux les plus sensibles et dont la formule associe pouvoir antibactérien d'un actif d'origine marine, propriétés apaisantes de l'allantoïne et action réparatrice du plancton de vie.

DesignShaver, pour un rasage haute précision : un gel transparent qui ne mousse pas et permet de mettre en forme barbe, moustache ou bouc avec grande précision. Pour un rasage peau nette, le nouveau gel nettoyant auto-moussant *2IN1Shaver* qui assure à la fois un nettoyage de la peau en éliminant les impuretés et cellules mortes, tout en la préparant au rasage ; un produit très prisé par les hommes pressés. *FoamShaver Mousse Rasage*, riche et onctueuse, aux propriétés anti-irritantes et anti-rougeurs ; elle convient particulièrement aux peaux sensibles. Et enfin, le *GeShaver* pour un rasage tout en fraîcheur ; ce gel auto-moussant est rafraîchissant et revitalisant.

Vitrine des nouveautés



Synonyme de séduction, de pouvoir et de puissance, *Polo Red* marque une ère nouvelle et ouvre une nouvelle page de l'histoire des parfums **Ralph Lauren**. Ce nouveau parfum masculin est un boisé caractérisé par l'omniprésence du rouge, jusqu'au flacon. C'est un mélange brillant et séducteur de safran rouge épicé, de pamplemousse rouge frais et de bois rouge intense.

Rencontre entre Haute Parfumerie et Spiritueux de prestige avec ces créations 2013 *Liqueurs de Parfums* et *A*Men Pure Malt* de **Thierry Mugler**. Toujours vieilles en fût de bois, les fragrances mythiques du parfumeur – *Angel*, *Alien* et *A*Men* – interagissent cette fois avec du bois «toasté» ou «chauffé» et s'enrichissent de nouveaux arômes. Ainsi *Angel Liqueur de Parfum*, élaborée sur base des techniques traditionnelles de fabrication des cognacs de prestige, dévoile des accents gourmands de fruits confits enrobés de notes subtilement miellées et ambrées. Pour *Alien Liqueur de Parfum*, ce sont les techniques de fabrication des rhums qui ont été prises en considération, avec pour résultat une fragrance présentant d'énivrantes résonances autour de notes boisées ambrées et subtilement amandées. Référence aux whiskies de prestige a été faite pour la fragrance masculine *A*Men Pure Malt* qui se teinte de notes ambrées racées et délicatement tourbées.



L'Eau de Toilette *Eclat d'Arpège Pretty Face* de **LANVIN** présente la même partition olfactive qu'*Eclat d'Arpège*, mais change d'allure grâce à un nouveau flacon boule redécoré d'une figurine espiègle. *Eclat d'Arpège Pretty Face* déploie des accords fruités et fleuris ; une orchestration fraîche et joyeuse où le vert de lilas et le citron de



Sicile fusent en une vive envolée, adoucie par l'élégance des feuilles de thé vert, la suavité des fleurs de pêcher et la délicatesse de la pivoine. Cette composition éclatante est relayée par la douce sensualité du musc blanc et du cèdre. Disponible uniquement chez Planet Parfum.

Interprétation féminine et moderne des senteurs orientales et vibrantes dans cette nouvelle Eau de Parfum de **Kenzo** : *Madly Kenzo Oud Collection*, proposée en édition limitée. Un voyage à la rencontre de matières rares et d'accords sensuels et envoûtants pour donner naissance à un parfum boisé oriental noble, voluptueux et raffiné. Une fragrance à la note de tête épicée de safran et de poivre rose. En son cœur, un accord Oud, absolu de rose et fleur d'héliotrope, et un fond mystérieux mêlant patchouli, vanille et accords cuiré et ambré. Disponible exclusivement chez Planet Parfums.



La *Colonia Assoluta* de **Acqua di Parma** fête, cette année, ses dix ans et à cette occasion une édition spéciale «vélo» est proposée ; le vélo exprimant, en Italie notamment, les nouvelles valeurs de la vie contemporaine. Une Eau de Cologne caractérisée par un style précis, celui d'un homme créatif et éclectique, qui aime exprimer son individualité dans ses choix et qui retrouve sa façon d'être dans cette fragrance riche en nuances. Ce parfum, aux douze ingrédients naturels, s'ouvre sur la fraîcheur joyeuse de la bergamote de Calabre à laquelle s'ajoute la juteuse orange rouge. Le cœur, radieux et élégant, dévoile des notes de fleurs d'oranger, jasmin, lavande et romarin, alors que les bois nobles, comme le cèdre et le santal, caractérisent les notes de fond.



Deux ans après le lancement de son premier parfum, *Aura*, **Swarovski** présente *Miss Aura*, une Eau de Toilette, rayonnante et lumineuse, dédiée aux jeunes femmes et évoquant le monde des papillons. Un floral fruité construit sur trois facettes. Tout d'abord des notes fruitées de pamplemousse rose, litchi et lierre. Ensuite, l'éclosion d'un bouquet fleuri, composé de rose, buddleia, pois de senteur aux accents de miel. Et une délicieuse harmonie de bois de vétiver et de patchouli.



Cet automne, **Coty Beauty** présente *Guess Girl Belle*, une Eau de Toilette sensuelle dérivée du parfum «*Guess Girl*» original. Ses puissantes notes fruitées et ses accents fleuris sexy font de *Guess Girl Belle* un parfum frais et féminin, qui est destiné aux femmes envoûtantes ! Un parfum fruité avec des notes de tête pétillantes de groseille, de champagne rosé et de pomme ; un cœur de pivoine, de jasmin et de violette ; et une note de fond mêlant bois de santal, musc et vanille.



Exposition « The Europeans »

Du 17 au 29 octobre, l'artiste contemporain suédois *Fabian*



Edelstam expose une série de portraits de personnalités européennes, de Mary Stuart à Paul Henri Spaak, en passant par la Reine Astrid et Winston Churchill, à l'*Hôtel Stanhope*. Ces portraits sont réalisés selon des techniques mixtes d'acrylique et de photographie, et invitent à une réflexion sur l'Europe...

Cette exposition est placée sous le haut patronage de l'Ambassadeur de Suède en Belgique, Madame Ulrika Sundberg.

S.D.

(Stanhope : 9 rue du Commerce
1000 Bruxelles)

Fotofever

La foire internationale *Fotofever* revient, cette année, à *Tour & Taxis* à Bruxelles, du 4 au 6 octobre.

Une manifestation qui explore la photographie contemporaine dans toute sa diversité grâce à la présence d'environ septante galeries - belges et étrangères - et des éditeurs présentant des artistes connus ou créateurs en devenir.

Chaque année, *Fotofever* met à l'honneur une collection privée, jamais dévoilée, autour d'un thème attractif. Cette année, le thème choisi est la «fesse». Pour l'occasion, le lounge bar de *Fotofever* est meublé de sièges *Klippan* d'*IKEA* customisés par cinq artistes belges : *Xavier Lust*, *Nathalie Dewez*, *Benjamin Spark*, *Gerald Watelet* et *Monsieur Tricot* qui ont relevé le défi et interprété le thème de façon très personnelle. Les cinq canapés seront mis en vente au prix de 500 € par la *Maison Cornette de Saint Cyr*, le 7 octobre à 19h. Les profits de la vente seront versés à la *IKEA Foundation* qui oeuvre à un meilleur avenir pour les enfants et leur famille en Afrique et en Inde.



© Lucien Clergue

« Habillée de lumière II » - Santa Barbara 2002

Fotofever est accessible au public tous les jours à partir de 12h, jusque 22h le vendredi 4 et jusque 19h les samedi 5 et dimanche 6. A noter que *Fotofever* sera également présente au *Carrousel du Louvre* à Paris, du 15 au 17 novembre.

E.L.

(Info : www.fotofeverartfair.com,
www.cornette-saintcyr.be)

Brussels Innova

La 62e édition du *Salon Brussels Innova* se tiendra au Palais 10 de *Brussels Expo*, du 14 au 16 novembre. Il rassemblera les inventeurs, porteurs de projets, starters belges et étrangers de talent qui viendront y présenter leurs dernières inventions. Au total, près de 300 nouveautés, plus prometteuses les unes que les autres, seront dévoilées par une dizaine de pays.

La nouveauté de cette année est l'implantation d'une *Social Avenue*, un espace-clé situé au centre du salon, mettant en avant des projets belges dans le domaine du social. Il propo-

sera des innovations visant à répondre aux besoins sociaux du citoyen, apportera des solutions concrètes face aux enjeux du quotidien.

La participation de *Handicap International* est d'ores et déjà annoncée avec les lauréats de son concours «*Bricoleurs du Cœur*» ainsi que le «*Prix Zénobe*» présent avec les lauréats du concours sur l'Innovation Sociale.

Brussels Innova sera accessible au public les deux jours de 10h à 18h.

C. de V.

(Info : www.brussels.innova.com)

Pullman Brussels Midi

Le réseau Pullman - marque haut de gamme du groupe Accor destinée aux grands voyageurs internationaux - compte 80 hôtels répartis dans 24 pays ; son objectif est d'atteindre 150 hôtels et resorts dans le monde d'ici à 2015-2020, tous situés au cœur des principaux hubs de tourisme et d'affaires de la planète.

Le premier hôtel Pullman en Belgique a été inauguré cette année. Il propose une nouvelle approche de l'hôtellerie haut de gamme : cosmopolite, vibrante et stylée. Il s'agit du Pullman Brussels Midi: premier hôtel à s'installer sur le site de la Gare du Midi et qui dispose d'un accès direct à la gare. Il a été entièrement imaginé par l'architecte d'intérieur et designer français, Jean-Philippe Nuel.

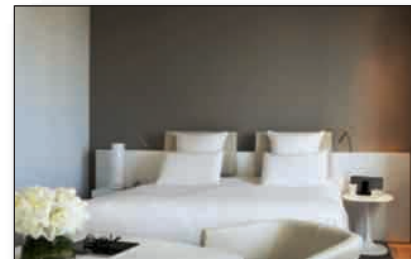
Conçu pour les grands voyageurs cosmopolites, il compte 237 chambres et conjugue technologies innovantes, services sur mesure et confort, pour répondre aux attentes d'une clientèle internationale d'affaires et de loisirs.

Ses chambres offrent un haut niveau de confort et tous les équipements technologiques nécessaires pour travailler ou se détendre.

Dans le lobby, le «Victor Lounge» est ouvert à tous les visiteurs, clients ou non de l'hôtel. Véritable sas d'accueil au sein de la gare, il permet aux voyageurs de faire une halte, voire de prendre un déjeuner

entre deux trajets en train.

Au premier étage, le «Victor Bar & Restaurant» affiche une carte franco-italienne, assortie de classiques intemporels typiquement belges pour satisfaire toutes les envies, dans un cadre résolument contemporain. Et dans la Vinoteca du restaurant, les plus grands crus côtoient de belles découvertes œnologiques et 19 vins sont servis au verre. Côté sport et bien-être, les clients peuvent profiter 24h/24 du «Pullman Fit Lounge», un espace de remise en forme doté des équipements de dernière génération et d'un sauna relaxant.



Le Pullman Brussels Midi dispose également de 1000 m² d'espaces de réunion, répartis sur dix salles situées sur un même niveau. Modulables, elles peuvent accueillir jusqu'à 360 personnes en disposition théâtre. Certaines d'entre elles offrent, au travers de baies vitrées, une vue impressionnante sur les quais Eurostar, Thalys et TGV de la Gare du Midi.

C.F.

(Pullman Brussels Midi: 1 Place Victor
Horta - 1060 Bruxelles - ☎ 02. 528 98 00
www.pullmanhotels.com)

Petit Futé Bruxelles 2013-2014

La 24e édition du *Petit Futé Bruxelles* répertorie non moins de 1.150 bonnes adresses de la capitale, pour se loger, se restaurer, se détendre, se divertir,

faire du shopping et aussi visiter quelques quartiers bruxellois. Le meilleur, et/ou l'insolite, à consommer et à voir dans les 19 communes bruxelloises et la périphérie !

Bien que l'année «*Brusselicious*» soit révolue, cette nouvelle édition du *Petit Futé Bruxelles* fait encore largement référence à la gastronomie et à la petite restauration, avec plus de 130 pages qui sont consacrées à ce thème! Les adresses gourmandes les plus récentes - celles créées depuis moins d'un an - sont regroupées dans un chapitre séparé, repris sous le titre «*Nouveautés de l'année*» et placé en tout début du guide.

Pratique, doté d'un plan de la ville, illustré de nombreuses photos et truffé d'anecdotes, le *Petit Futé Bruxelles 2013-2014* est disponible en librairie (9,95 €).

L.B.

(Info : www.bruxelles.petitfute.be)





Mini-EUROPE
BRUSSELS

**L'Europe en quelques heures...
UNE EXPÉRIENCE UNIQUE!**

Mini-Europe est avant tout une "invitation au voyage". Le Carillon de Big Ben, les Gondoles devant le Palais des Doges, la Grand-Place de Bruxelles, l'Acropole... Un périple visuel, sonore et animé parmi 350 monuments et animations miniatures reproduits jusque dans les moindres détails à l'échelle 1/25^{ème}.

Ouvert en permanence de 10h00 à 17h00 jusqu'au 05 janvier 2014.
Saison 2014: ouvert du 15 mars 2014 au 04 janvier 2015.
Restaurant - Cafétaria

DÉCOUVREZ LES PLUS CHOUETTES COINS D'EUROPE...

ET POUR ENCORE PLUS D'AMUSEMENTS...



NOUVEAU!
Cette année, **MINI-EUROPE ACCUEILLE LA CROATIE** avec un nouveau monument représentant **L'ÉGLISE ST MARK DE ZAGREB!**

Welcome Croatia

PLONGEZ DANS LE PARADIS TROPICAL D'OCÉADE!



www.oceade.be

Situé à côté de Mini-Europe, le parc aquatique Océade offre **640 m de glisse!** Eclatez-vous dans la piscine à vagues et 14 toboggans aux sensations les plus variées! Choisissez votre ambiance colorée et dévaliez le Caméléon! Le Barracuda vous offre les sensations fortes du Rafting! L'Ouragan surprend les plus intrépides! Pour vous reposer, l'espace Sauna «Cap Créole» vous attend! Amusement garanti!



Bruparck 1020 Bruxelles - Tél.: +32(0)2/474.13.13 - Fax:+32(0)2/478.26.75
www.minieurope.eu - www.oceade.be

BRUPARCK!
Brussels

Notre balade de lecture s'articule sur des sujets divers. La découverte du prodigieux violoniste Michel Warlop, le ratage total d'une évocation de Rita Hayworth, le sourire d'une amoureuse de Montmartre et le courage et la franchise de Eric Ollivier fidèle à la pureté de ses idées.

Marc DANVAL

« I love Montmartre » par Claire Dupoizat

Edition La Belle Gabrielle (2012)

Le récit passionné et les dessins de Claire Dupoizat nous apportent une bouffée d'air iodé d'une fraîcheur inespérée. Comme elle, je suis amoureux de Montmartre, ce qui m'a valu d'être *Député de la République Libre*. Or, il existe plusieurs Montmartre. Le « mien » s'articule autour de Larmarck-Caulincourt, jusqu'au haut de l'avenue Junot, la rue St Vincent et son petit cimetière et de l'autre côté, la rue Lepic. Celui de Claire Dupoizat englobe les Abbesses et s'échelonne de la place Jean-Baptiste Clément à la place Charles Dullin. Son but n'est guère de nous guider dans le Montmartre historique, artistique ou littéraire, cependant d'une richesse inouïe. Avant tout, elle est sensible au Montmartre du cœur. Retrouver les copains « Chez Aimé » rue des Trois-Frères ou au comptoir du « Progrès » prendre le premier



café du samedi matin et emprunter le vieux Passage Briquet aux sortilèges méconnus. Ce que je cherchais, écrite, est arrivé : amener les gens à dialoguer, raconter, se souvenir et prendre conscience de la richesse de nos relations dans le quartier.

Jamais elle n'est égarée par une fausse hiérarchie, parce qu'elle a refusé de grandir et de préserver un merveilleux don d'enfance. Ces historiettes sont mieux agencées que la plupart des romans à la mode assommants de balourdise satisfaite. Son cœur bat au rythme de ce qu'elle observe. Les scènes de mixité à Montmartre me réjouissent : c'est le précieux héritage de Poulbot qui continue de se transmettre. De Montmartre, Claire Dupoizat a retenu l'essentiel : un village où

le quotidien ne cesse d'être magique.

« Avant de partir » par Eric Ollivier

(Grasset 2013)

Un paradoxe vivant. Eric Ollivier ne se considère pas comme un homme de grand talent, alors qu'il a obtenu le *Prix Roger Nimier* pour « J'ai cru trop longtemps aux vacances » (1967), le *Prix Cazes* pour « Panne sèche » (1976) et le *Prix Interallié* pour « L'Orphelin de mer... ou les Mémoires de Monsieur Non » (1982). Un esprit séducteur donc, lucide à l'outrance et courageux en ce début de siècle. Personne, dans les écrivains d'aujourd'hui n'oserait avoir des vues d'une troublante justesse sur le Maréchal Pétain, la Résistance ou le Général de Gaulle. Un homme suffisant dans ses insuffisances. Serait-ce un des derniers polémistes ? On respire le souffle épique de Léon Daudet. Adversaire des écoles de journalisme où l'on ne forme que des ânes charmants (pas toujours). Ce conseil à graver : En ce temps-là, on devenait jour-



naliste facilement si l'on était parrainé. Pas besoin d'aller dans une école de formation (ou de déformation) ; et je doute d'ailleurs de la qualité formatrice de ces écoles quasi obligatoires d'aujourd'hui. On apprend sur le terrain. Ce lyrisme familier éclaire la négation bourruée d'une époque aux altérations irréversibles. Quelle est belle cette exclamation électrisante : C'est long des heures sans un livre. A méditer par les grands dadaïes esclaves de l'ordinateur au travail et de la télévision à la maison. Deux écrans remplacent le gai savoir et le sexe. Avant de partir, Eric Ollivier nous légue une vérité sujette à réflexion pour les Schountz d'aujourd'hui et de demain : Ecrire dans les journaux n'a rien à voir avec écrire de la littérature. Bref, ne cherchons pas des poux dans la crinière d'un lion.

Michel Warlop (1911-1947)

« Génie du violon swing » par Pierre Guingamp (Edition L'Harmattan)

Peu évident pour la majorité du public, même s'il englobe les amateurs de jazz, le violoniste Michel Warlop, mort à l'âge de 36 ans des suites d'excès d'alcool et de cocaïne, n'en demeure pas moins une des personnalités les plus attachantes parmi les précurseurs du jazz français. Dans une biographie passionnée de Pierre Guingamp, ce grand musicien maudit nous est restitué avec une louable vérité. L'intense vie artistique de sa ville natale, Douai, demeure méconnue, alors qu'Arthur Rimbaud y fit un séjour déterminant et que des personnalités telles que Marceline Desbordes-Valmore, le poète Paul Demeny ou l'auteur-interprète Jean-Claude Darnal en sont originaires, de même que le peintre Félix Labisse. Le 23 janvier 1911, le registre de l'état civil mentionne sa naissance au n°3 de la rue du Gouvernement. Prodigieusement doué, en 1928, alors qu'il a 17 ans, il donne un concert à Pleyel et prouve qu'il est de la race des plus grands violonistes classiques du monde et même, d'après les spécialistes, un des trois ou quatre grands violonistes du siècle. Très admiratif envers le musicien noir américain Eddie South, Michel déclare d'un ton péremptoire :

« C'est définitif, il reste South, Heifetz et Menuhin, c'est tout. Il n'y a pas à sortir de là ».

Les honneurs, la gloire, la reconnaissance de son talent en tant que grand soliste classique mondial l'indiffèrent. Follement indépendant, n'écoulant aucun conseil, il décide de changer de cap et de se



consacrer à la musique de jazz. Grégor l'engage dans son orchestre, tandis que Stéphane Grappelli est au piano. N'en doutons pas, il existera toujours une rivalité entre les deux hommes. Non pas de la part de Michel Warlop que ce genre de sentiment n'effleure pas mais certainement chez Grappelli, homme charmant mais susceptible et par ailleurs très conscient d'avoir subi l'influence de Warlop. Autre caractéristique essentielle : Michel Warlop bénéficiait d'une entente musicale miraculeuse avec Django. Parallèlement à sa remarquable étude sur un soliste hors de mesure, Pierre Guingamp trace une esquisse de la saga des débuts du jazz en France. Dommage qu'en énumérant les revues, hors de France, il omet de citer « Music »

créée dès 1924 par Félix-Robert Faecq à Bruxelles. Si l'auteur cite un peu trop souvent le nuisible Hugues Panassié, sectaire et excommunicateur, il fait bien de souligner le rôle majeur du chanteur, compositeur, écrivain et décorateur Jean Tranchant, aussi important que Trenet mais qui n'a guère profité d'une aura identique. Composé en grande partie d'envieux et de ratés, un comité d'épuration a condamné à tout hasard Michel Warlop à quelques jours d'indignité nationale et deux mois d'interdiction professionnelle à Paris. Ecoeuré par cette

injuste sentence, Warlop part pour la province, va mourir à Bagnières-sur-Luchon où il sera enterré le 8 mars 1947 avec dans son étui à violon, les chaussettes de Ravel, offertes par une proche du compositeur. Grâce au livre de Pierre Guingamp, on va enfin pouvoir écouter Michel Warlop.

« Le secret de Rita H. »

par Stéphanie des Horts

(Albin Michel 2013)

Si ma petite fille cadette écrivait comme l'auteur de ce roman en forme de biographie déguisée, j'aurais toutes les raisons d'être en proie à la plus vive inquiétude.

Du titre, faussement énigmatique, au récit, infecté de dialogues débiles, rien n'apparaît de la fabuleuse et angoissante existence de Rita Hayworth, sa poésie lui échappe. Son charisme s'oblitère par l'infantilisme du propos : « J'adore les spotlights. Certes je suis timide et réservée, mais dès que la caméra s'emballa, je me sens vibrer. Mon sang bouillonne, les hanches roulent, les bras s'envolent et mon sourire éclate ; Je suis Rita Hayworth ».

Paul Léautaud haïssait « les livres faits avec des livres ». Si l'auteur s'est documentée, elle n'a rien retenu, ni compris de l'authenticité du personnage. Elle raconte en s'appuyant sur des points de repères glanés de-ci de-là. En quelques lignes, Jean Tulard situe avec justesse la star dans son Dictionnaire du Cinéma, bien mieux que la rédaction d'école primaire de Madame des Horts. A quoi sert d'allonger la sauce sans y mettre du piment ? L'utilisation abusive du terme nuisette, connu des seules pimbeches parisiennes, nous conduit en droite ligne devant la galerie des grotesques. Une banalité décourageante, un exemple de platitude et de sécheresse.



Le bonus logement

Une enquête menée par *Batibouw* auprès de 3.300 Belges concernant le «bonus logement» montre l'inquiétude des candidats constructeurs et rénovateurs. En effet, plus de 50% des répondants, ayant un projet de construction concret, affirment que l'éventuelle réforme du «bonus logement» menace directement leur projet de construction. Plus inquiétant encore, plus de 30% des personnes interrogées ayant un projet de construction concret ont choisi de le postposer. Les résultats de l'enquête sont assez similaires des deux côtés de la frontière linguistique. Rappelons que le «bonus loge-

ment» est la déduction fiscale dont bénéficient les personnes ayant contracté un crédit hypothécaire. A la suite des élections de 2014, la déduction fiscale sur le crédit logement sera définitivement une compétence régionale. Quelles décisions seront prises dans le futur à ce sujet ?

«Construire et rénover font incontestablement partie de l'ADN de chaque Belge» affirme Geert Maes, Directeur Général de Batibouw. Il souhaite mettre la question au centre des préoccupations et espère une prise de décision rapide et judicieuse des autorités.

■
D.T.

Cocoon 2013

L'époque du minimalisme froid des années 1990 et 2000 est révolue. Aujourd'hui, chaque logement est une mosaïque de souvenirs qui reflète parfaitement la personnalité de ses habitants. Il s'agit de faire la part belle aux émotions et de retrouver les moments importants de notre vie dans notre espace quotidien.

Cette année, *Cocoon* s'intéresse aux nouvelles couleurs à la mode et vous donne des conseils concrets sur le choix des couleurs dans votre espace de vie.

édition. Aussi, *Levis* et *Arte* se concentreront sur les dernières tendances pour les murs et démontreront comment associer de manière créative peinture, tissu et papier peint.

Dans l'espace conseils, des experts en couleurs et en décoration ainsi qu'un architecte d'intérieur conseilleront les visiteurs afin de transformer leurs idées en plans concrets.

Cocoon souhaite représenter plus qu'un salon de la maison et de la décoration et offre un concept total avec un coin café en partenariat avec *Vascobelo*.



L'entrée principale du Salon plongera instantanément les visiteurs dans le thème de cette édition en leur faisant traverser un tunnel de onze mètres baigné de couleurs. La «*Cocoon House*» sera la source d'inspiration par excellence de *Cocoon 2013* : la reproduction d'une maison de 200m² meublée. Les différentes pièces décorées avec chaleur donneront des idées pour l'aménagement de l'habitation tant pour le living, la cuisine, l'orangerie, la chambre à coucher, la salle de bains ou le jardin d'hiver. La couleur sera donc le thème phare de cette

De plus, trois points de restauration, décorés selon le thème de *Cocoon 2013*, seront à disposition des visiteurs.

Cocoon 2013 aura lieu au *Brussels Expo* du 16 au 24 novembre, tous les jours de 11 à 19 h. Une nocturne aura lieu le vendredi 22 novembre jusqu'à 23 h. Le 19 novembre, à l'occasion de la *Ladies' Day*, l'entrée sera gratuite pour les dames. Une Avant-première aura lieu le 15 novembre de 17 à 23 h (sur invitation uniquement). Le prix d'entrée est de 10 €.

■
C.F.

(Info: www.cocoon.be)

Pairi Daiza... Un rêve concrétisé

Le parc animalier *Pairi Daiza*, situé à Brugelette entre Ath et Mons (Province du Hainaut), a été élu, cette année, «meilleur zoo de Belgique et des Pays-Bas». Ce jardin de cinquante cinq hectares de superficie héberge quelque cinq mille animaux. Parmi eux, des nouveaux pensionnaires mis au monde au parc *Pairi Daiza* cette année, comme les quatre lionceaux nés à la mi-mars, ainsi qu'un bébé hippopotame auquel sa maman Nema a donné naissance le 23 septembre dernier (photo).

prêtés par la Chine, arriveront en Belgique au printemps 2014. Le parc accueillera ce couple de pandas géants pour un prêt exceptionnel de 15 ans, alors qu'il se limite habituellement à 10 ans. Une équipe de scientifiques chinois sera sur place en permanence pour veiller au bonheur des deux animaux et maximiser leur chance de donner la vie à un bébé panda.

Ce partenariat s'inscrit dans le cadre d'un programme international de sauvegarde et de reproduction des pandas géants,



© Pairi Daiza

En 2014, *Pairi Daiza* célébrera ses vingt ans. Un anniversaire qui sera placé sur le thème de la faune, la flore et la culture chinoises. Et avec l'arrivée annoncée d'un couple de pandas géants, *Pairi Daiza* prendra sans conteste une dimension internationale. Ces deux pandas géants, âgés de quatre ans et

emblèmes des espèces en voie de disparition.

Pairi Daiza est ouvert 7 jours/7, de 10h à 18h (17h15 après le passage à l'heure d'hiver) jusqu'au 3 novembre 2013 inclus.

■
C.F.

(*Pairi Daiza* : Domaine de Cambron - 7940 Brugelette - ☎ 068.250.850 - www.pairidaiza.eu)

Temple de la Bière Belge

La Belgique est célèbre pour son incomparable diversité de saveurs et de styles de bières, issues des méthodes de fermentation traditionnelles les plus variées. La multitude de marques de bières, chacune avec son tempérament propre, ne trouve d'équivalent nulle part ailleurs. Flamands, Bruxellois et Wallons ont en commun cette culture de la bière qui fait figure de lien social, voire de symbole de fierté nationale. Et cependant en dépit de ses atouts indéniables, le secteur de la bière belge reste morcelé et ne bénéficie pas d'une centralisation en un lieu emblématique. C'est pourquoi le projet «*Belgian Beer Temple*» (BBT) a été initié. Il s'agit d'un partenariat public-privé, entre la *Ville de Bruxelles*, la *Région de Bruxelles Capitale* et la *Fédération des Brasseurs Belges*, qui s'articule autour

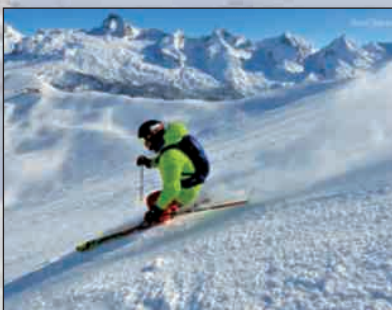
de l'implantation d'un véritable centre de découverte de la bière dans le bâtiment de la Bourse à Bruxelles.

Pendant près d'un an et demi, une étude de faisabilité rigoureuse a été menée afin de s'assurer de la viabilité et du succès du projet. La démarche a débuté par la recherche et l'analyse d'exemples de bonnes pratiques à l'étranger.

Concrètement, le BBT proposera une découverte non linéaire avec du contenu dynamique et interactif ainsi que des espaces événementiels et d'exposition flexibles, pour répondre aux attentes d'une grande diversité de visiteurs. Ceci permettra de satisfaire les besoins non seulement des visiteurs individuels, mais aussi des groupes. L'inauguration du BBT est fixée au printemps 2018.

■
M.V.D.

La France reste la destination préférée des Belges tant l'été que pour les sports d'hiver. Alpes, Pyrénées, Massif Central, Jura, Vosges. Plus de la moitié des Belges partent aux sports d'hiver en France. Près de 60% des vacanciers réservent eux-mêmes, quatre mois à l'avance, leur séjour, d'une durée moyenne de six jours. Ils dépensent plus ou moins 656 € par personne pour leur séjour. 80% des Belges se rendent dans les stations françaises en voiture. La France possède le plus grand domaine skiable du monde : plus de 6.000 pistes sur 25.000 hectares et quelque 300 stations. Les Alpes du Nord restent la principale destination. Que l'on soit friand de sports d'hiver ou plus axé sur les activités de nature ou de bien-être, la montagne française sait répondre aux attentes des clients les plus exigeants par une pluralité d'activités.



Lake Annecy Ski Resorts

Des stations à découvrir

L'Alpe d'Huez : en Isère. Deux espaces protégés pour les débutants, des pistes pour les skieurs moyens et du hors pistes pour les plus expérimentés. Un palais des sports proposant une trentaine d'activités et « La Folie Douce », un cabaret à 2.300 mètres.



Les Arcs

Les Arcs, en Savoie, - composés de quatre sites d'altitude (1.600, 1.800, 1.950 et 2000 mètres) - est un domaine skiable de 425 km de pistes, où tous les plaisirs de la glisse et de la neige sont à volonté. Des liaisons directes en TGV depuis Bruxelles jusqu'à Bourg-Saint-Maurice et un accès direct à la station en sept minutes grâce à son funiculaire.

Brides-les-Bains, en Savoie, combine habilement ski et spa. A Brides, on trouve des logements spacieux de 30 à 50% moins chers que dans certaines stations au coeur des « 3 Vallées ».

Chamonix, en Savoie, est l'une des premières stations du département à avoir obtenu le label Haute-Savoie Nordique. Elle dispose en effet d'un domaine de ski nordique d'une cinquantaine de kilomètres, 117 km de pistes et 50 km de pistes de ski de fond. L'Aiguille du Midi propose de nouveaux espaces panoramiques et d'exception.

Châtel : en Haute-Savoie. Un village de charme, un style de vie ancestral et authentique, tout en s'adaptant au rythme des sports d'hiver d'aujourd'hui.

Courchevel : en Savoie. Cette prestigieuse station de renommée internationale est située sur le domaine des « 3 Vallées », le plus grand domaine skiable du monde avec ses 600 kilomètres de pistes reliées. Courchevel, c'est aussi un hébergement et une gastronomie d'exception, avec deux palaces, seize hôtels 5 étoiles, et soixante restaurants dont sept étoilés.

Isola 2000 : Alpes du Sud. La station vue sur mer avec la garantie neige, située à 1h30 de la Côte d'Azur et à 2.000 mètres dans le massif du Mer-

© Atout France / Jean François Tipolou-Barry



Courchevel 1850

cantour. Un panorama unique est offert sur l'une des pistes culminant à 2.610 mètres, avec vue sur la Méditerranée.

La Clusaz, en Haute-Savoie, est une station de Lake Annecy Ski Resorts et la patrie des freestyles de talent. La Clusaz Radikal Mountain, la seule étape française 4 étoiles de Freeride World Qualifiers se déroulera du 29 janvier au 2 février 2014.

La Plagne, en Savoie, possède l'unique piste olympique française de bobsleigh, ouverte au public et aux professionnels. Des cascades natu-



La Plagne - Tour de glace

relles et une structure artificielle permettent de pratiquer l'escalade de glace.

La Rosière, en Savoie, entre la France et l'Italie, est reliée à l'Espace San Bernardo. Elle est la seule station des Alpes du Nord à proposer un domaine skiable international de 160 km de pistes. Elle est reliée à la Vallée d'Aoste et offre un panorama grandiose sur le Cervin, le Mont Rose, le Grand Combin...

Le Grand-Bornand, en Haute-Savoie, est une station de Lake Annecy Ski Resorts avec un environnement architectural d'exception avec 400 chalets, la plupart du temps bicentenaires, jouxtant les pistes. Mais cette station c'est aussi 90 km de pistes de ski alpin, un snowpark et un enneigement garanti jusqu'au printemps.

Les 2 Alpes : en Isère. Sa réputation repose sur ses hauts sommets culminant à 3.600 mètres et

© Monica Dalmasso

La Montagne Française



Les 2 Alpes

la pluralité de ses activités. La station se situe à la frontière des Alpes du nord et du sud au cœur de l'Oisans. Un grand domaine de ski : 225 km de pistes balisées situées entre 1.300 et 3.600 mètres. Création d'une nouvelle zone de glisse avec un concept innovant, des espaces repensés, et des zones thématiques. En janvier 2014 un trail s'invitera sur les pistes.

Les Gets, en Haute-Savoie, est reliée au domaine « Les Portes du Soleil ». Depuis plusieurs années, le village se positionne sur le tourisme durable. L'événement phare se tiendra du 26 au 30 mars 2014 avec le Rock The Pistes. Un festival unique qui allie glisse et musique.

Les Menuires, en Savoie, est reliée au domaine « Les 3 Vallées », elle est la station « ski aux pieds » la moins chère des « 3 Vallées ». Plusieurs activités: initiation au biathlon, descente des pistes en VTT, en luge, des soirées œnologiques, et du 8 au 15 mars 2014 le 7e Festival de musique et chansons pour enfants.



Megève

Megève, en Haute-Savoie, est l'ambassadrice de l'art de vivre en montagne. Balade en calèche, paradis du shopping et des restaurants étoilés, rue piétonnes, vie nocturne réputée, sont autant d'alternatives aux non skieurs. Mais Megève c'est aussi 445 km de pistes du domaine Evasion Mont Blanc avec une vue imprenable sur la plus haute montagne d'Europe.

Méribel, en Savoie, reliée au domaine des « 3 Vallées », est une station olympique réputée internationalement. Méribel offre une montagne d'activités et des coups de cœur de l'art de vivre. Restaurant gastronomique « le Plantin ». Ambiance clubbing en altitude à « La Folie Douce » ou encore douceur et raffinement au Spa Nuxe de l'hôtel Le Kaila.

Montgenèvre, dans les Alpes du Sud, reliée au domaine Via Lattea, incite à des vacances hautes en couleurs et riches en émotions. Ce village authentique, idéalement positionné au cœur des Grandes Alpes, a su se développer sans perdre son âme.

Morzine, en Haute-Savoie, est située au cœur du domaine skiable des « Portes du Soleil » réunissant des stations suisses et françaises. Cette station a su développer une offre touristique moderne, sans céder à la construction de bâtiments massifs. Cet hiver, Morzine se dote de nouvelles cabines sur le secteur du Pléney qui transporteront 3.000 personnes par heure.

Orcières, dans les Alpes du Sud, est située en zone « cœur » du Parc National des Ecrins. Une station à taille humaine qui propose une large gamme d'activités : la plus grande tyrolienne d'Europe, motoneige, parapente, chiens de traîneau, et le ruissling, le voisin de l'escalade des cascades de glace, mais bien plus accessible.

Tignes : en Savoie. On y skie depuis fin septembre, car la station bénéficie d'un enneigement précoce et tardif de qualité grâce au glacier de la Grande Motte qui domine à plus de 3.000 mètres. 300 km de pistes entre 1.550 et 3.450 mètres dédiées aux vrais fanatiques de ski. De nombreuses activités insolites : plongée sous glace, ULM, ou shopping à 3.000 mètres. Tignes 1.800 est la renaissance d'un nouveau village englouti sous les eaux du barrage et pensé tout spécialement pour les familles.

Val Thorens, en Savoie, est une station haut de gamme reliée au domaine « Les 3 Vallées ». Elle est la plus haute station d'Europe et le point culminant des « 3 Vallées ». Etendues infinies, neige de qualité, paysages d'exception, la sta-

tion organisera du 1er au 4 mai 2014 les Apothéose Days : un nouveau concept de glisse pour clôturer la saison.



Paradiski - Vanoise Express

Paradiski fête cette année ses dix ans. Le deuxième plus grand domaine skiable interconnecté au monde est situé entre 1.200 et 3.250 mètres et regroupe les stations de Pessey-Vallandry, La Plagne et les Arcs. Ces trois stations sont reliées en moins de quatre minutes grâce au plus grand téléphérique au monde, le Vanoise Express. Au total, Paradiski présente 425 km de pistes à explorer et ce, pour tous les niveaux.

Savoie Mont Blanc : on y pratique le ski sauvage, le boardercross, le VTT sur neige, des balades en raquettes au clair de lune ou du motoneige. Mais **Savoie Mont Blanc** c'est aussi l'actualité gastronomique avec 31 restaurants étoilés *Michelin* et 22 bibs gourmands ainsi que 32 restaurants toqués *Gault & Millau*. La Savoie est le troisième département thermal de France et 93% des hôtels 4 et 5 étoiles sont équipés de spa.

Les liaisons ferroviaires

Tous les samedis du 21 décembre 2013 au 19 avril 2014, *Thalys* dessert les Alpes françaises jusqu'à Bourg-Saint-Maurice, avec un départ de Bruxelles Midi et d'Antwerpen Central. L'offre TGV, à partir de la Belgique, est immense avec des dizaines de destinations en France. (www.thalys.com - www.raileurope.eu - www.sncb-europe.com)

Christian FARINONE

(Info : Atout France - ☎ 02.505 38 28
www.franceguide.com
www.france-montagnes.com)



Orcières - chiens de traîneau (©Baron)

Support to agriculture is rising

Government support for agriculture in the world's leading farming nations rose during 2012, bucking a long-term downward trend and reversing historic lows recorded in 2011, according to the latest version of an annual OECD report.

Public support to producers stood at an average one-sixth of gross farm receipts in the 47 countries covered in « OECD Agricultural Policy: Monitoring and Evaluation 2013 ». The Producer Support Estimate has increased to 17% of gross farm receipts in 2012, compared to 15% in 2011, according to the new analysis.

The OECD sees a generalised move away from support directly linked to production, but finds that support that distorts production and trade still represents about half of the total. While OECD countries are increasingly de-linking support from production, emerging markets are relying more on border protection and market price support measures that tax consumers.

This year's OECD report examines the state of agricultural policy in 47 countries that account for nearly 80% of global farm output, including seven emerging economies that are major players in food and agriculture markets: Brazil, China, Indonesia, Kazakhstan, Russia, South Africa and Ukraine. It shows that support levels vary widely, both across the OECD countries and across major emerging economies.

In the OECD area, support to producers stood at \$258.6 billion (EUR 201.2 billion) in 2012. Support represented 19% of farm receipts in the OECD, up from 18% in 2011.

The report points to sharp divergences behind these figures, with the countries that offer farmers the highest levels of support recording increases (Japan 56%, Korea 54%, Norway 63% and

Framework agreement EIB - Kyrgyz Republic



The European Investment Bank (EIB) and the Kyrgyz Republic have concluded a Framework Agreement under which the Bank can start to provide financing support to investment projects in Kyrgyzstan. The agreement has been signed on 17th September by Wilhelm Molterer (EIB) and Djoomart Otorbaev (Kyrgyzstan's First Deputy Prime Minister).

The EIB finances investment projects in the countries which have cooperation agreements with the European Union. The Kyrgyz Republic is the third country after Kazakhstan and Tajikistan from the region of the Central Asian post-Soviet Republics that has signed a framework agreement with the EIB.

Switzerland 57%) while relatively low-support countries fell further (Israel 11%, Mexico 12%, United States 7%). Support remained very low in others (Australia 3%, Chile 3%, New Zealand 1%).

The European Union mirrored the OECD-wide trend, with farm support rising from 18% to 19% of farm receipts. The June 2013 agreement on EU's Common Agricultural Policy for the 2014-2020 period does not represent a major departure from either the current orientation or size of farm support in the 28 country bloc.

Innovation policy is key to improving farm productivity. Investments in research and development, technology transfer, education, and extension and advisory services have high social returns in the long run. Expenditures on other general services to the farm sector, such as food safety and food quality assurance systems, also contribute to long-term profitability, competitiveness and sustainability.

Further de-linking of farm support and production is necessary. Even where a large share of support is now delinked from production, payments tend to be based on past entitlements or on farm area, and as a result favour the largest farms. There is considerable scope to re-orient spending towards specific goals such as those related to low incomes, rural community well-being and environmental sustainability.

Open Days

European Union local and regional representatives share thoughts on the best ways to boost competitiveness, growth and jobs during their annual meeting in Brussels from 8 to 11 October.

The 10th edition of « Open Days – European Week of Regions & Cities », the biggest annual event in the world of regional and urban policy, will bring together some 6 000 elected representatives from across Europe.

They will be looking at ways to support Europe's exit from the economic crisis and set priorities for future EU funding for its regions.

These funds help less developed regions to modernise, as the EU

responds to the challenges of a globalised world economy.

For example, EU programmes have enabled enterprises to create 450 000 jobs since 2007, provided access to finance for at least 56 000 small businesses and helped 460 000 young people looking for work.

On the table are European Commission proposals to make the next round of regional funding (2014-2020) more effective in achieving the long-term aims of Europe 2020, the EU's growth and jobs strategy.

Topics include : smart and green growth, promoting innovation through research and development, also support for small businesses and more cooperation among the regions.

EPAD 2014



The European Union & Public Affairs Directory (EPAD) is a comprehensive contact directory, detailing thousands of key European public affairs professionals, officials and policymakers and covering organisations from media agencies to major corporations and trade unions to think tanks, as well as the European Parliament and European Commission. It is an essential reference guide for researching anyone who needs to contact the key EU stakeholders and decision makers. EPAD attracts a diverse readership across the EU institutions, consultancies, trade and professional associations, NGOs, Chambers of Commerce, and a range of organisations in Member States and beyond. The 2014 edition of the EPAD will be published in December. It will include fully updated contact details for all EU institutions, brand new Policy Index introduced in the comprehensive public affairs section, and also contact information for all key representatives of new Member State Croatia. (www.dadspeople.eu)

EIB support for renewable energy and energy efficiency projects in India

The European Investment Bank (EIB) has signed a € 40 million long-term loan to SREI Infrastructure Finance Limited (SREI), with the main purpose of financing investments that will help to mitigate climate change in India. The loan will be supported by the Italian Export Credit Agency SACE S.p.A. This tripartite cooperation will not only help project financing in India but also support Italian industry by promoting exports. Both the

EU and Indian economies will eventually benefit from this arrangement. This is the first instalment of a € 80 million loan. The loan is for projects in the renewable energy and energy efficiency sectors carried out mostly by private sector companies. It will target electricity and heat generation schemes, notably wind power, photovoltaic energy, hydropower and high-efficiency cogeneration. The investments will help to meet India's rapidly growing demand for electricity by using environmentally sustainable resources. They will also generate economic benefits for the region by developing domestic energy resources, improving energy efficiency and reducing airborne pollution and greenhouse gas emissions.

SREI will on-lend the funds to final beneficiaries and identify and pre-select the projects. The EIB will then perform due diligence to ensure that all projects are economically and financially viable, technically appropriate and in compliance with the Bank's environmental and social requirements and its Guide to Procurement.

This loan is being provided under the € 4.5 billion Energy Sustainability and Security of Supply Facility (ESF).

Since the start of its lending activities in Asia the European Investment Bank has provided more than € 4.9 billion for long-term investment projects, including € 2.2 billion in the energy sector.

Christian FARINONE

The Library

Centre d'affaires d'un nouveau concept, *The Library* a ouvert ses portes à Bruxelles, le mois dernier : un espace de travail partagé, à la fois confortable et branché, uniquement réservé aux membres... Une sorte de club privé professionnel.

d'un coin détente avec journaux et magazines, d'un bar privé, d'une salle de réunion avec terrasse attenante et d'une restauration de qualité. La personnalisation est l'un des maîtres mots des affiliations à *The Library*. Chaque affiliation



The Library propose le partage de bureaux, la location de bureaux privés, de salles de réunion et d'espaces lounge, dans une maison de maître classique entièrement rénovée et située entre l'Avenue Louise et les Etangs d'Ixelles.

Au niveau de la décoration, c'est un cocktail détonnant, mêlant design danois, antiquités et confort d'un bureau moderne, qu'a imaginé Anne-Sofie Rehfeld, la fondatrice du lieu.

Les membres de *The Library* ont aussi l'occasion de profiter

(et son prix) est basée sur les besoins spécifiques de chacun des membres en termes d'horaires et d'espace de bureau. Les possibilités vont de la location d'un simple bureau à raison d'un jour par semaine à celle de tout un étage accessible 24 heures sur 24 et 7 jours sur 7. Le but étant que personne ne paie pour plus que ce dont il a besoin. Frais d'affiliation à partir de 285 euros par mois.

D.T.

(*The Library* : 4 rue de l'Aurore -1000 Bruxelles - www.thelibrarygroup.be)

Dassault Aviation livre un nouveau Falcon 50 M à la DGA

Avec plus de 8.000 avions militaires et civils livrés dans 83 pays depuis 60 ans et représentant plus de 28 millions d'heures de vol, *Dassault Aviation* dispose d'un savoir-faire et d'une expérience reconnus dans la conception, le développement, la vente et le support de tous les types d'avion, depuis l'appareil de combat Rafale jusqu'à la famille de business jets haut de gamme Falcon.

En 2012, le chiffre d'affaires de *Dassault Aviation* s'est élevé à 3,94 milliards d'euros. La société compte près de 11.600 collaborateurs.

Le mois dernier, *Dassault Aviation* a livré à la Direction Générale de l'Armement, en France, un *Falcon 50 M* de surveillance maritime. Cet avion est le premier d'une série de quatre *Falcon 50 M* gouvernementaux (initialement opérés par l'Etec) transformés en avions de surveillance maritime. Il rejoint quatre autres *Falcon 50 M* en service dans la Marine nationale depuis le début des années

2000. Les principales missions de ces avions sont la recherche et le sauvetage en mer, le contrôle des zones de pêche et la lutte contre les trafics clandestins.



© Dassault Aviation

Le chantier de transformation en avion de surveillance maritime consiste en l'installation de hublots d'observation et d'un système de mission, fourni par Thales, composé d'un radar installé en pointe avant, d'une optique infra rouge rétractable et d'une console opérateur en cabine.

La livraison des trois autres *Falcon 50 M* s'échelonne jusqu'au début de l'année 2015.

G.W.

Accord SNCB-SNCF pour Thalys

Fondé par quatre opérateurs ferroviaires européens - *SNCF* (France), *SNCB* (Belgique), *DB* (Allemagne) et *NS* (Pays-Bas) -, en 1995, pour développer les services ferroviaires à grande vitesse entre Paris, Bruxelles, Amsterdam et Cologne, le partenariat *Thalys* a connu un grand succès et est toujours en croissance.

L'ouverture progressive des lignes à grande vitesse connectant les quatre pays a permis à *Thalys* de relier Bruxelles à Paris en 1h22, à Amsterdam en 1h48 et à Cologne en 1h47.

venus étoffer le réseau depuis ce 7 octobre 2013 : du lundi au vendredi, des trains supplémentaires partent de Bruxelles, à destination des Pays-Bas, à 5h52 et 14h52 ; et le vendredi, il y en a encore un à 8h52.

La *SNCF* et la *SNCB* veulent encore renforcer leur partenariat stratégique dans l'activité *Thalys*, avec le projet de création d'une entreprise ferroviaire commune permettant de consolider leurs intérêts dans *Thalys*.

L'accord entre la *SNCF* et la *SNCB* prévoit la création d'une



Avec sa flotte de 26 rames, *Thalys* dessert également les aéroports de Bruxelles et de Schiphol, et d'autres villes comme Rotterdam, Düsseldorf, Duisbourg, Essen, Anvers, Ostende, Bruges, Gand, Mons, Namur, Charleroi, Liège et Aix-la-Chapelle.

L'an dernier, *Thalys* a ainsi transporté 6,6 millions de voyageurs et a atteint un chiffre d'affaires de 479 millions d'euros.

Des trains *Thalys* supplémentaires, entre Bruxelles et Amsterdam, avec arrêt à Rotterdam et Schiphol, sont encore

nouvelle entreprise dès 2015, après l'obtention de l'accord de la Commission Européenne.

Cette entreprise ferroviaire de plein exercice disposera d'un actionariat stable et solide. Sa création permettra de favoriser une prise de décision plus efficace, et d'améliorer le pilotage de l'activité en confiant à une structure unique l'ensemble des moyens concourant au service. L'objectif est d'assurer le développement de *Thalys* et de garantir son agilité dans un environnement concurrentiel.

C.F.

(Info : www.sncb-europe.com)



Brussels Airlines lance des vols réguliers vers Alicante

A partir du 26 octobre, *Brussels Airlines* reliera, par vols directs, les mercredis et samedis, la capitale européenne à Alicante, passerelle vers la célèbre Costa Blanca avec ses nombreuses stations balnéaires telles que Benidorm, Calpe, Denia et Torrevieja.

Avec un départ de *Brussels Airport* en début d'après-midi et un départ de l'aéroport d'Alicante en fin de journée, les horaires permettent de nombreuses possibilités de connexion avec d'autres destinations européennes notamment du réseau *Brussels*

Airlines.

Alicante est la cinquième destination de *Brussels Airlines* en Espagne et complète l'offre quotidienne existante vers Barcelone, Madrid, Malaga et Bilbao.

C. de V.

(Info : www.brusselsairlines.com)

Dans le monde du Champagne

Le Comité Interprofessionnel du Vin de Champagne et le Bureau du Champagne Benelux ont procédé, le 13 septembre dernier, à la première édition de la remise annuelle du Prix du Champagne Belgique. Ce prix est remis à une personne qui se distingue par son caractère passionné, son talent, sa recherche continue d'excellence et son esprit pétillant. La créatrice Carine Gilson est la lauréate 2013. Diplômée des Beaux-Arts de la célèbre Académie d'Anvers, Carine Gilson compte 25 ans

aboutir à la réalisation d'une pièce d'exception, sont en tous points comparables à l'état d'esprit des oenologues et chefs de caves.

La finale belge du concours européen des Ambassadeurs du Champagne a été remportée par Peter Doomen de Lier, rédacteur en chef de la revue *Ken Wijn* et responsable de la *Vlaamse Wijngilde* (Gilde flamande du vin). Ce concours a été créé en 2005 par des professionnels champenois qui souhaitaient ainsi



Mme Carine Gilson, entourée de MM. Thibaut Le Mailloux, directeur de la communication du Comité de Champagne, et Grégoire Van den Ostende, directeur du Bureau du Champagne Benelux.

de carrière dans la Haute Couture. Talentueuse et créative, elle crée, depuis son atelier situé au cœur de Bruxelles, des collections de lingerie qui sont aujourd'hui portées par de nombreuses stars internationales et têtes couronnées. Plusieurs valeurs communes caractérisent l'univers de Carine Gilson et celui du Champagne. La patience, le savoir-faire artisanal, pour

saluer le travail de celles et ceux qui forment les futurs sommelières et qui oeuvrent quotidiennement à une meilleure connaissance des vins de Champagne à travers neuf pays européens, principaux marchés pour le Champagne. Peter Doomen représentera la Belgique lors de la finale européenne du concours, organisée du 21 au 26 de ce mois à Epernay. ■

C.F.

Gourmandise «Extrême»

Cet automne, quatre nouvelles pralines viennent enrichir la gamme «Extrême» de Corné Port-Royal : *Brownie*, une ganache chocolat fondant avec des éclats de brownies ; *Dulce*

de Leche, du chocolat au lait praliné avec un cœur de caramel coulant ; *Popcorn*, un popcorn entier croquant enrobé de chocolat au lait praliné tendre ; et *Nougat Royal*, un praliné nougat fondant sur une couche de crème de nougat. Depuis ce mois d'octobre, Corné Port-Royal propose un coffret spécial renfermant treize pralines «Extrême» (180 gr), disponible dans toutes les boutiques de l'enseigne, les aéroports de Bruxelles et Charleroi ainsi qu'à la Gare du Midi à Bruxelles. ■

L.B.

(Info : www.corneportroyal.com)



Nouvelles cuisines à la Villa Lorraine

Afin de répondre aux exigences de la haute gastronomie contemporaine, Serge Litvine, propriétaire de la Villa Lorraine depuis trois ans, a procédé, durant l'été, au renouvellement complet des cuisines du restaurant. Il a fait appel au cuisiniste belge Maes Inox, concepteur entre autres des cuisines du Hof

Van Cleve et de l'Oud Sluis. Dans la salle, des modifications ont encore été apportées : nouveaux lustres, nouvelles banquettes et nouvelle console renforcent l'atmosphère déjà feutrée et raffinée de la Villa Lorraine. ■

C.F.

(Villa Lorraine : ☎ 02.374.31.63)

Saveurs et vitamines...

Après sa nouvelle gamme de woks «YouCook» - trois plats asiatiques (Bali Nasi Goreng, Samurai Teriyaki et Thai Green Curry) à base de produits frais, sans agent conservateur ni exhausteur de goût -, dont la préparation est très rapide et facile, et proposés en

d'un procédé spécial de pasteurisation, avec traitement thermique très court, permet de préserver l'arôme, le goût, la texture et surtout les vitamines du produit.



portion individuelle avec dans un sachet unique l'ensemble des ingrédients nécessaires à la réalisation du plat et qu'il suffit de mélanger dans un wok, ou une poêle, et de laisser cuire à feu doux pendant 7-8 minutes, le groupe Delhaize propose deux nouveautés dans sa gamme de jus pressés frais, sans concentré «Tasty Greens». A savoir, un «jus de légumes épicé»: mélange mixé de carottes, betteraves, poireaux, concombres et tomates kumato, ainsi qu'un «jus de tomate» composé à 100% de tomates pressées, provenant du sud de l'Espagne. Pour l'élaboration de ces jus, l'utilisation

De plus, Delhaize confirme sa position d'innovateur en matière de produits végétariens dans le secteur de la grande distribution et enrichit son assortiment de six produits de la marque «de Vegetarische Slager»: des salades à tartiner ainsi que des substituts végétariens de poulet et de boeuf.

Comme la salade de thon sans poisson au vrai goût du thon conféré par des arômes d'algues, la salade de poulet au curry végétarienne, les morceaux de poulet à base de soja (sans OGM), le haché Rul également à base de soja (sans OGM), ainsi que les lamelles de boeuf et lardons qui ont la saveur et la structure de la viande et qui sont en réalité des légumes.

Enfin, Delhaize propose - sous sa marque propre - une pâte choco à tartiner aux noisettes garantie sans huile de palme. Un produit à la texture onctueuse et riche en goût, qui contient 43% de graisses saturées en moins qu'une pâte classique; l'huile de tournesol, le beurre de cacao et l'huile de coco s'y substituant totalement à l'huile de palme. ■

C.F.

(Info : www.delhaize.be)



Le Passage

Voilà près de vingt ans que *Rocky Renaud*, en cuisine, et *Pierre Duqué*, en salle, - un tandem de grands professionnels - président aux destinées de cet établissement étoilé.



Le décor, à la fois clair et contemporain, confère à cette maison une ambiance moderne et lumineuse. Le personnel y évolue avec sourire et élégance. Une atmosphère sereine propice à la dégustation d'une cuisine gastronomique française, soignée, fraîche et savoureuse, venue aussi bien de la mer que de la terre et revisitée avec talent par l'esprit créatif du chef. Comme en témoignent les spécialités à la carte, telles : la salade de homard décortiqué, artichaut poivrade, guacamole et

pamplemousse rose (demi 25 €, entier 33 €) (photo ci-dessous) ; le foie d'oie cuit au torchon, épices et spéculoos (29 €) ; le perdreau sauvage rôti au naturel, garniture automnale (43 €) ; les filets de sole, cuisson à la vapeur « façon dugléré » (32 €).

Le Passage propose aussi un Menu du Soir, 4 services (75 €) ; le Menu Classique, 3 services (55 €), servi midi et soir ; et le midi un lunch 2 services avec mise en bouche (35 €). Une



carte des vins est proposée à prix sages. Une belle maison! ■

C.F.

(*Le Passage* : 15-17 Avenue J&P Carsoel - 1180 Bruxelles - € 02 374 66 94 www.lepassage.be)

Maîtres Cuisiniers de Belgique

Les *Maîtres Cuisiniers de Belgique* constituent la plus importante association de professionnels de la cuisine du pays et compte 130 des meilleurs représentants de la gastronomie belge.

meilleurs produits de notre terroir. Aux termes de ces journées hautes en couleurs «*L'Etoile de la Cuisine Belge*» - dont le but est de réaliser un plat composé uniquement de produits belges associés à une



MM. Pierre Wynants, Grégory Gillain et Frank Fol

Sous le Haut Patronage de la *Princesse Alexandre de Belgique* et sous les auspices de *Pierre Wynants* (Comme chez Soi), président du jury et initiateur du concours, *Frank Fol*, président des *Maîtres Cuisiniers de Belgique*, et *Christophe Hardiquet* (Restaurant Bon Bon), s'est tenu le premier concours national «*L'Etoile de la Cuisine Belge*» dans le cadre de «*La semaine de la cuisine belge*». Le but de cette manifestation est d'assurer à la fois la promotion des talents culinaires belges et des

bière belge et dont les thèmes, cette année, étaient le chicon de pleine terre et le chocolat belge -, le premier prix a été remporté par *Grégory Gillain* (Restaurant L'Eau Vive à Profondeville), le 2e prix a été attribué à *Maxime Colin* (La Brasserie de la Villa à Bruxelles) et le 3e prix a été remis à *Jurgen Nijs* (Restaurant Figaro à Hasselt). Un somptueux dîner de gala au château de Ruisbroek a clôturé avec faste ce concours interprovincial national. ■

C.F.

(Info : www.mastercooks.be)

Quand des pâtisseries créent pour Neuhaus...

Pour la création de ses nouvelles pralines, *Neuhaus* a fait appel à neuf pâtisseries de renommée internationale pour sa *Collection Haute Pâtisserie*. Chacun ayant puisé son inspiration dans ses origines, son expérience ou son dessert favori, et avec la collaboration du maître chocolatier *Neuhaus*, pour réaliser une praline originale. *Joost Arijis*, de Gand, a créé une ganache au chocolat noir faite à partir de 70% de cacao d'Equateur, un crumble aux fèves de cacao, sur une fine couche de coulis de mangue.

Le pâtissier namurois *Raphaël Giot* propose un caramel à l'ancienne légèrement salé, sur une fine couche de praliné onctueux enrichi d'éclats de noisettes, le tout enrobé de chocolat noir.

Le Parisien *Christophe Adam* a lui opté pour une ganache veloutée à base de pistaches siciliennes et d'oranges de Valence, enrichie de raisins noirs du Chili.

Martin Chiffers, Britannique mais qui possède sa propre boutique à Tokyo, a réalisé une ganache au chocolat parfumée à la rose, sur une fine couche de praliné à l'ancienne, intense et enrichi de noisettes et de framboises.

La création de *Bernd Siefert* (Allemagne) est une ganache au chocolat doux parfumé au thé au jasmin chinois, sur une fine couche de praliné croustillant au gingembre oriental, le tout enrobé de chocolat au lait.

L'Espagnol, *Oriol Balaguer*, présente un praliné croustillant au sucre pétillant, sur une fine couche de praliné au fruit de la passion et aux noisettes du Piémont, le tout enrobé d'un doux chocolat au lait.

Originaire de Paris mais travaillant à New York, *Dominique Ansel* a composé une ganache de chocolat à base de cacahuètes grillées sur une fine couche de caramel à l'ancienne, le tout enrobé d'un onctueux chocolat au lait.

La spécialité proposée par *Louie Ye* (Chine) est un caramel à l'ancienne relevé d'une pointe de sel, associé à un chocolat noir d'origine fabriquée à partir de 70% de cacao d'Equateur, le tout enveloppé de chocolat noir intense.

Et *Koji Tsuchiya* (Japon) a élaboré une ganache au chocolat noir d'origine fabriquée à partir de 70% de cacao



d'Equateur, sur une fine couche de coulis de Yuzu japonais, un agrume asiatique très utilisé dans la cuisine japonaise.

Une collection de neuf délices chocolattés proposés dans un luxueux coffret, décliné dans les tons verts et contenant 27 pralines (trois exemplaires de chaque création).

Ce coffret gourmand est en vente (30 €) dans toutes les boutiques *Neuhaus*. ■

C.F.

(Info : www.neuhaus.be)

Trois arômes Nespresso classés

Les trois arômes de café les plus appréciés de la collection «*Variations*» font désormais partie de la gamme permanente des *Grands Crus de Nespresso*. Chacune des *Variations* possède un niveau d'intensité de 6 sur une échelle allant de 1 à 10.

Le «*Vanilla*» infiniment doux et soyeux en bouche est un mariage équilibré entre la note aromatique de vanille et le meilleur du *Grand Cru Livanto*.

«*Ciocattino*» évoque un carré de chocolat noir intense associé aux saveurs caramélisées du *Grand Cru Livanto*.

«*Caramelito*» où la saveur caramel, douce et vanillée, arrondit la note torréfiée du *Grand Cru Livanto*.



Ces trois *Variations* sont disponibles dans toutes les boutiques *Nespresso*. ■

D.T.

Universal Cooking

Universal Cooking est une collection de DVD de la cuisine de différents pays du monde. La préparation des plats est faite «comme à la maison» par une personne du pays concerné, cuisinier professionnel ou non. Les commentaires de base se font dans la langue du pays pour assurer l'exactitude et simplifier le travail du cuisinier. Les traductions sont effectuées après le montage, avec des mots compréhensibles par tous. Les ingrédients sont ceux du pays d'origine mais il est possible de les trouver dans les autres pays. Chaque DVD contient des entrées, des plats et des desserts et un chapitre reprenant les parte-



naires locaux. Il est accompagné d'un carnet avec les ingrédients des préparations, ce qui permet de le prendre avec soi pour faire ses courses. Les images sont détaillées, les gros plans sont nombreux. Le tournage se fait soit en Belgique dans les cuisines d'Electrolux, soit dans le pays concerné avec le concours de l'office de tourisme. Actuellement, les cinq premiers DVD de la collection sont disponibles en français, néerlandais et anglais: la Belgique, le Portugal, le Japon, l'île Maurice et la Pologne.

(Info : ☎ 0475 705 883
www.universalcooking.com)

S.B.

Le Sablé de Léopold

Inspiré par le succès des «*Cuberdonns Léopold*» et par l'engouement de sa clientèle pour la saveur cuberdon, Rob a imaginé un savoureux dessert sucré original : le *Sablé de Léopold*.

réalisé à partir d'un subtil mélange de chocolat noir et de chocolat au lait de grand caractère, relevé par une touche savamment dosée de sirop de

cuberdon «*Léopold*». Comme pour toutes ses pâtes sablées, Rob a utilisé ici des amandes espagnoles de première qualité. Le résultat est une pâtisserie offrant un équilibre parfait entre un sablé croquant et une onctueuse préparation aux parfums de chocolat et de cuberdon.

Ce *Sablé de Léopold* pour 4 personnes est vendu (15 €) exclusivement chez Rob au comptoir «*pâtisserie*».

L.B.

Salon de l'Alimentation

Brussels Expo accueille, en ce mois d'octobre, le plus grand *Salon de l'Alimentation* du pays. Une édition 2013 qui en-



tend réunir le meilleur dans les domaines de l'alimentation, de la décoration de la table et de l'ambiance intérieure, ainsi que celui de la convivialité en géné-

ral. *Food Palace* propose, au Palais 5, aux gourmets et amateurs de cuisine de découvrir des saveurs et recettes nouvelles.

Dans les Palais 4 et 8, *Feel Good Planet* est le carrefour de rencontre de ceux qui recherchent l'inspiration pour créer une ambiance, renouveler une décoration, ou voir les dernières tendances mode. Et au *Patio, Piazza Brussels* évoque l'atmosphère d'un authentique marché bruxellois, avec des spécialités typiques.

Ce salon est ouvert au public du 5 au 20 octobre, tous les jours de 10h à 18h.

(Info : www.salonalimentation.be)

L.B.

Genièvre aux nouvelles saveurs

En Belgique, le genièvre est une tradition ancrée depuis le 16e siècle et y représente le second marché des spiritueux, après le whisky. *Peterman*, le leader du marché, propose, au côté de ses neuf «classiques», deux nouveautés en édition limitée : l'une à la saveur piquante du Chili et l'autre évoquant la douceur de l'enfance. *Spicy Lips* dévoile un goût relevé de grenade et légèrement épicé d'une subtile touche de Chili. Quant à *Chewing Gum*, il joue la carte de la jeunesse et de la nostalgie avec un goût de chewing gum. Ces deux genièvres sont à déguster purs, mixés ou en cocktails.

D.T.

(Info : www.peterman.be)



Les Palets 100 ans



Pour célébrer son centenaire, *Leonidas* a créé les «*Palets 100 ans*». Un duo de pralines proposé en deux versions : *Palet d'Or Sao Tomé*, une ganache de chocolat Sao Tomé 72% cacao avec un enrobage de chocolat noir de la même origine, qui ravira les amateurs de chocolat amer. Et *Palet Praliné 100 ans* à base de chocolat au lait et du traditionnel praliné Leonidas. Ces deux pralines étant rehaussées d'une inscription dorée évoquant le centenaire de la marque et font partie de la gamme classique *Leonidas*.

L.B.

(Info : www.leonidas.com)

Risotto Box

Le risotto est un des éléments essentiels de la cuisine italienne. Pour les Italiens du Nord, il a la même importance que les pâtes dans le Sud du pays, mais avec une image plus exclusive et haut de gamme. Les amateurs de saveurs inédites ne s'y trompent pas : un grand risotto est une oeuvre d'art culinaire... Numéro 1 du riz en Italie, *Riso Gallo* est depuis six gé-

nération le spécialiste du risotto. Aujourd'hui, consciente des défis qu'impose notre société, la marque *Riso Gallo* - qui incarne la parfaite harmonie entre tradition du riz et technologies modernes - lance les *Risotto Box*, une solution rapide, pratique et équilibrée pour un vrai repas sur le pouce. Grâce à une technique exclusive de fabrication, le risotto est prêt en une minute trente à micro-ondes et reste crémeux et «al dente». Il est fabriqué sans colorant artificiel, sans conservateur, sans huile de palme, sans graisse hydrogénée, et sans mono glutamate de sodium ajouté.

La *Risotto Box* (325 grs) se conserve à température ambiante et est disponible en trois recettes différentes: «*poulet & champignons*», «*jambon & tomate*» et «*quatre fromages*». En vente chez Cora et Match.

L.B.





Auberge - Restaurant **Au Repos des Chasseurs**



- Cuisine franco-italienne raffinée
- Menus à 23,50 € et 41,50 €, ainsi que grand choix de plats à la carte
- Spécialités d'anguilles au vert et de gibier en saison
- Vaste et agréable terrasse, magnifiquement ensoleillée à la belle saison
- Taverne, et possibilité de déguster des tartines au fromage blanc
- Salles pour banquets, séminaires ou cocktails (jusqu'à 150 couverts)
- Hôtel *** de onze chambres et cinq flats-hôtel, en bordure de la Forêt de Soignes



11 Avenue Charle-Albert - 1170 Bruxelles (Watermael-Boitsfort)
Tél. 02 660 46 72 • Fax. 02 674 26 76 • www.repos-des-chasseurs.com
Parking aisé • Ouvert tous les jours

AVEC LABOX BLABLATEZ À VOLONTÉ*

APPELS,
SMS & DATA
GRATUITS
4 MOIS*



+

GRATUIT 4 MOIS*



APPELS
& SMS
ILLIMITÉS
2GB DATA

à.p.d. 55,90 €/mois

Chez Numéricable, on ne parle pas pour ne rien dire. Jugez plutôt. Pour toute souscription à un pack Triple Play Extra et Max (TV, web et téléphonie fixe), vous recevez **4 mois de mobile gratuits** (sms et appels illimités et 2GB de data). Ce n'est pas faaaabuleux, ça ?



Offre disponible en boutique, sur www.numericable.be ou au 02/226 52 00

numericable