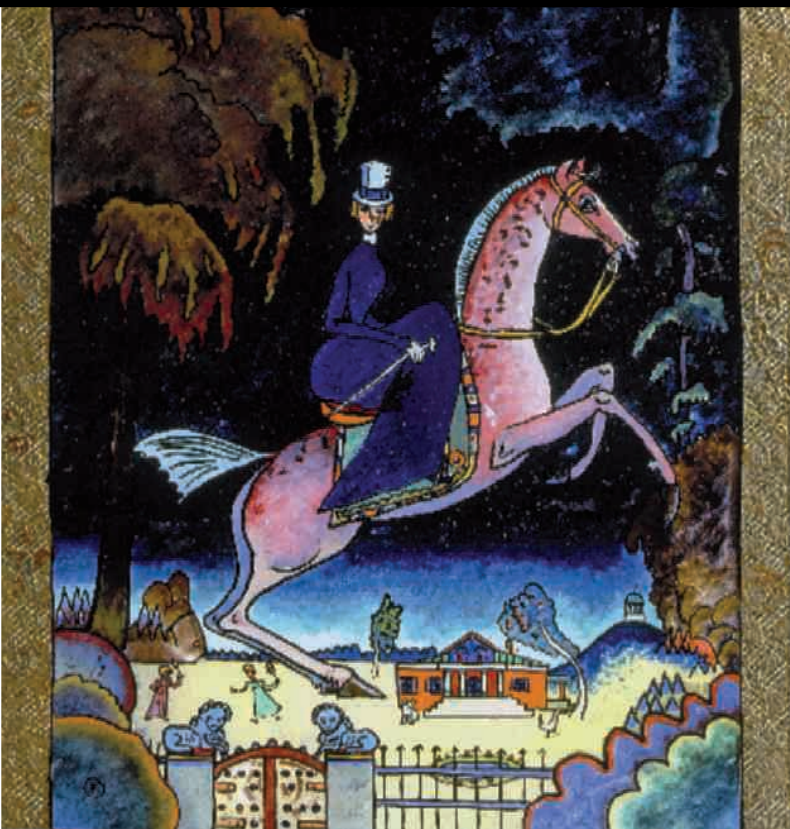


Le Magazine de la Capitale de l'Europe

# THE BRUSSELS *Magazine*

30ème année - Mensuel - N° 325 - Mai/Mei 2013 - Maandblad - 30ste jaargang





*Restaurant*  
*“Brasserie de l’Ommegang”*



9 Grand'Place, 1000 Bruxelles

Tél: +32 2 511 82 44

Fax: +32 2 514 31 48

e-mail: [info@brasserie-delommegang.be](mailto:info@brasserie-delommegang.be)

Site: [www.brasserie-delommegang.be](http://www.brasserie-delommegang.be)

*Ouvert du lundi au samedi*

*12.00 → 14.30 & 18.30 → 22.30*

# THE BRUSSELS Magazine

## Le Magazine de la Capitale de l'Europe

Affilié à l'Association des Journalistes Périodiques Belges et Etrangers  
Union Professionnelle Reconnue  
et à  
L'Organisation Mondiale de la Presse Périodique

**Directeur - Rédacteur en chef**  
Christian FARINONE

**Comité de Rédaction :**

Laurence BERTHU, Serge DELAGRANGE, Claire de VERTAMONT,  
Eddy LIEVENS, Michèle VANDEN DUNGEN, Georges WARRENNE

**Collaborateurs :**

Nora ANDERSEN, Sanya BECHET, Guillaume ELLAIRE,  
Denis METTEN, David TEMPLAR

THE BRUSSELS MAGAZINE est édité par:

**F.C.H. INTERNATIONAL PRESS**

Avenue Albert 271 - 1190 Bruxelles

☎ 02.343.50.43

www.thebrusselsmagazine.be

Mensuel paraissant le 1er vendredi du mois

Editeur responsable: C. Farinone

Abonnement annuel:

Belgique: 40 € Autres pays : 48 €

Compte bancaire : 210-0460423-16

THE BRUSSELS MAGAZINE est un nom déposé. Toute reproduction, même partielle, des textes et photos, est strictement interdite, sauf accord préalable écrit de la Rédaction. ©

THE BRUSSELS MAGAZINE et F.C.H. INTERNATIONAL PRESS sont des marques commerciales et de services qui appartiennent en totale exclusivité à la F.C.H. INTERNATIONAL.

Ils ont choisi notre magazine pour vous informer. Ils ont du talent et un savoir-faire inégalé: ce sont nos annonceurs. Ils privilégient la qualité et l'authenticité: ce sont les produits présentés dans nos rubriques.

Nous les sélectionnons pour vous. Ils ont notre confiance, ils méritent la vôtre.

## Sommaire

- Expositions ..... 4 - 20
- Sur les Planches ..... 6
- Flash News ..... 7 - 23 - 28
- Fête des Mères ..... 8 - 9
- Mode : un printemps très coloré ..... 10
- Les Cahiers Beauté ..... 11
- Soins Visage, Corps, Cheveux ..... 12
- Compléments Alimentaires ..... 14
- Vitrine des Nouveautés ..... 15 - 21
- Les prescriptions du bien-être ..... 16
- Bruxelles où le passé est un présent pour l'avenir ..... 18
- A la Une de l'Automobile ..... 22
- Chronique littéraire ..... 24
- Entreprises, Affaires et Finances ..... 25 - 27
- EEC - NATO Information ..... 26
- Les Plaisirs de la Table ..... 29 - 30

## Editorial

**A**près un hiver interminable qui déprimait nombre d'entre nous, les premiers beaux jours ont été accueillis avec d'autant plus d'enthousiasme !

La lumière triomphe de plus en plus de l'obscurité et la nature s'éveille enfin : les premières fleurs apparaissent et les oiseaux se sont remis à chanter; tout en confectionnant leur nid.

Avec le printemps, est revenu le temps des escapades à la mer ou à la campagne : Bruges, Château de Chimay, Château de Deulin...

A Bruxelles, le mois de mai est riche en célébrations : Fête de l'Iris et Fête de l'Europe le week-end du 4 et 5 mai, Journée Européenne de l'Opéra le dimanche 12 mai, ... Et pourquoi pas un détour par le Heysel pour la visite de Mini-Europe ?

En Belgique, mai est traditionnellement le mois où l'on fête nos chères mamans. Cette année, nous penserons particulièrement à elles le dimanche 12 mai en leur offrant le présent qu'elles apprécieront, car nous l'aurons choisi avec notre coeur.

1	3
2	4

Photos de couverture : 1. Coccinelle septempunctata sur une branche de lilas, au cœur de la ville / 2. Coudenberg et Place Royale / 3. «Amazone aux lions bleu clair» (1918) de Wassily Kandinsky - Huile sur verre (31,3 x 24,2 cm) - Provenance: Galerie Tretyakov, Moscou ; transféré en 1930 - (© Russian Museum, St. Petersburg), à découvrir à l'exposition Kandinsky présentée actuellement aux Musées Royaux des Beaux-Arts de Belgique / 4. Hall d'entrée de La Monnaie (© Johan Jacobs).

## Théâtre Royal des Galeries

Directeur : David Michels

### Saison 2013/2014

# FESTIVE!

**Mariages et conséquences**  
d'Alan Ayckbourn

**La Revue 2014**

**La vérité**  
de Florian Zeller

**Huit femmes**  
de Robert Thomas

**Le mariage de Mlle Beulemans**  
de Fanson et Wicheler



**ABONNEZ-VOUS !**

> [www.trg.be](http://www.trg.be)

**02 512 04 07**

du mardi au samedi de 11h à 18h  
Galerie du Roi, 32 à 1000 Bruxelles

The Brussels Magazine 325 • 3

## Antoine Watteau. La Leçon de musique

Jusqu'au 12 mai, en collaboration avec le *Palais des Beaux-Arts de Lille*, *BOZAR* organise un projet interdisciplinaire consacré à *Antoine Watteau* (1684-1721), comprenant une exposition axée sur les scènes musicales du peintre, ainsi que des concerts et des conférences. L'exposition souligne la correspondance entre les arts se trouvant au cœur de la production de l'artiste et, par extension, au cœur de la programmation du *Palais des Beaux-Arts*, centre culturel multidisciplinaire.

Antoine Watteau fut une étoile filante de la peinture française du 18<sup>e</sup> siècle, puisqu'il mourut prématurément à l'âge de 37 ans. En dépit de sa courte vie et de sa production limitée, Watteau marqua de sa grâce et de son génie l'art européen. L'artiste passa l'essentiel de sa carrière à Paris, à une époque marquée par la fin de règne de Louis XIV et la Régence, période durant laquelle la capitale française connut un bouillonnement esthétique et un engouement renouvelés pour l'art.

Près d'un tiers de son œuvre comporte des musiciens. La présence d'autres disciplines - théâtre et danse, en particulier - dans sa peinture est loin d'être fortuite. Elles sont très présentes dans la figuration des «fêtes galantes», dont il inventa le langage : scènes d'intimité, de conversation et de musique nichées au cœur d'une nature d'huîtres clos où la condition humaine se joue des apparences.

L'exposition porte une attention spéciale à l'aspect musical de sa peinture, regroupant de manière exceptionnelle une quinzaine de toiles et une trentaine de dessins de l'artiste, dont certains n'ont pas été montrés au public européen depuis plus de 50 ans.

Elle présente également une cinquantaine d'estampes de ses contemporains qui produisirent le meilleur de la gravure du 18<sup>e</sup> siècle et diffusèrent l'art de Watteau dans toute l'Europe. Elles nous permettent, aujourd'hui, de ne pas perdre de vue les tableaux disparus du peintre et d'offrir une vision quasi exhaustive du sujet. La réunion inédite de tableaux originaux, de dessins, de gravures, mais aussi de documents d'archives, de partitions et d'instruments de musique de la même période est une première. Et, pour serrer au plus près de l'expérience esthétique, le visiteur est immergé dans la musique de l'époque grâce à des points d'écoute mis à sa disposition, tout au long du parcours de l'exposition.

Une salle est réservée aux concerts gratuits, interprétés par les étudiants de plusieurs conservatoires supérieurs de Belgique et de France, durant les nocturnes du jeudi soir.

S.B.

(Info : ☎ 02 507 82 00 - [www.bozar.be](http://www.bozar.be))



© RMN-Grand Palais / Louvre / Stéphane Marchal  
Les Deux Cousines - A. Watteau - Huile sur toile 30,4x35,6cm - Paris, Musée du Louvre

## Six siècles d'art du livre

Jusqu'au 26 mai, le *Musée des lettres et manuscrits de Bruxelles*, situé dans les *Galleries Saint-Hubert*, convie le visiteur à un voyage à travers les siècles avec l'exposition «Six siècles d'art du livre - De l'incunable au livre d'artiste». L'exposition retrace l'évolution du livre en tant qu'objet d'art, à travers une centaine d'ouvrages d'exception et leurs différents aspects (reliure, papier, illustrations, typographie). Entre l'invention de l'imprimerie par l'allemand Johann Gutenberg et sa dématérialisation, le livre a connu des transformations profondes et multiples.

Les incunables (les premiers livres imprimés, antérieurs à 1500) sont le point de départ de l'exposition. La Renaissance fut une période importante pour le livre. 200 villes d'Europe étaient équipées

d'imprimeries. Le Vénitien, Alde Manuce, le plus grand im-

primeur de la Renaissance, réduisit le format des livres qu'il appela les livres portables - les ancêtres des livres de poche. Le 18<sup>e</sup> siècle vit ressurgir les peintres dans les ouvrages destinés à l'aristocratie et à la noblesse : François Boucher et Jean-Baptiste Oudry signèrent ainsi parmi les plus belles illustrations de ce siècle, le premier pour les Œuvres de Molière, le second pour les Fables de Jean de La Fontaine. Mais le siècle des Lumières fut aussi celui de l'Encyclopédie de

Diderot et d'Alembert - le best-seller de l'époque: l'ouvrage eut un tel succès qu'il fut victime de milliers de contrefaçons - et celui des découvertes de contrées lointaines marquées par des ouvrages superbement illustrés comme celui de James Cook, Troisième voyage à l'Océan Pacifique. Le 19<sup>e</sup> siècle connut une grande diversité éditoriale grâce à de nouvelles techniques de reproduction telles que la lithographie, et à une nouvelle clientèle de bibliophiles aux goûts très éclectiques.

L'image finit par s'imposer dans la plupart des éditions et domina largement tant dans le livre populaire que dans le livre de luxe. Débute alors la vogue du livre illustré par des dessinateurs mais également par des peintres. La seconde moitié du 20<sup>e</sup> siècle vit naître les livres d'artistes, dans lesquels l'artiste - Matisse, Miro, Alechinsky, ... - s'impliqua de plus en plus fortement, faisant de ces ouvrages des œuvres d'art à part entière. L'art de la reliure s'adapta patiemment à ces évolutions, acquérant peu à peu son autonomie. Aujourd'hui encore, l'école belge de la reliure, à Bruxelles, est mondiale réputée pour la qualité et le côté novateur de ses créations.

S.B.

(Info : ☎ 02 514 71 87 [www.mlmb.be](http://www.mlmb.be))



## L'art abstrait aux Musées des Beaux-Arts

Jusqu'au 30 juin se tient, aux *Musées Royaux des Beaux-Arts de Belgique*, à Bruxelles, l'exposition-événement «*Kandinsky & Russia*», où plus de 150 œuvres et objets sont exposés et parmi elles, une cinquantaine de peintures de Wassily Kandinsky, le pionnier de l'art abstrait. Des œuvres qui témoignent de la complexité artistique et intellectuelle d'un homme de génie habité à la fois par le courant symboliste russe, la culture grecque, la métaphysique allemande, la spiritualité orthodoxe et l'ésotérisme. Elles mettent en exergue sa peinture colorée, où se mêlent

mythe et féerie, sensation et observation, littérature et musique.

Génie aux multiples facettes, Wassily Kandinsky (Moscou 1866 / Neuilly-sur-Seine 1944) est un peintre majeur du 20<sup>e</sup> siècle. Fondateur de l'art abstrait, il a évolué, de Munich à Paris en passant par Moscou et Berlin, de l'expressionnisme au surréalisme sans jamais renoncer à son héri-



© Russian Museum, St. Petersburg  
Composition sur fond blanc (1920) - huile sur toile, 95x138cm / W.Kandinsky

tage russe. En 1911, il peint «Tableau avec cercle», la première œuvre abstraite de l'histoire et bouleverse alors à jamais la conception même de l'art. Cet artiste d'origine russe, naturalisé allemand puis français, a laissé une œuvre abondante : plus de 2.500 peintures, gouaches et aquarelles, mais aussi des gravures, poésies, pièces de théâtre, essais

philosophiques, écrits théoriques.

L'exposition, qui se réfère à la période 1901-1922, est divisée en quatre sections (Vivre la peinture, Ecouter la peinture, Habiter la nature, Kandinsky et la mythologie) et vise à replacer dans son contexte russe le bouleversement artistique engendré par Kandinsky. Elle rend ainsi compte des liens étroits de l'artiste avec l'art des icônes et la culture populaire, mais également avec les avant-gardes et les symbolistes.

S.D.

(Info : [www.expo-kandinsky.be](http://www.expo-kandinsky.be))

# Yvan's Jewellers

## UN UNIVERS DE PRÉCISION ET DE PERFECTION



*Vitrine de la boutique dans la Galerie de la Reine*



*Breguet Corner VIP Lounge*

*Collection Reine de Naples en or jaune.  
Lunette et réhaut sertis  
de 117 diamants, +/- 0.99 ct.  
Mouvement automatique.  
Cadran en or argenté, guilloché  
à la main et en nacre naturelle blanche.  
Diamant poire (0.09 ct.)  
à 6 heures. Fond saphir.  
(existe également en or blanc)*



*Collection Marine,  
chronographe en or rose.  
Mouvement automatique avec date  
et petite seconde.  
Cadran en or rhodium noir, guilloché à la main.  
Fond saphir.  
Étanche jusque 100m.*



*Hora Mundi.  
La première montre mécanique  
à fuseau horaire instantané  
à mémoire avec date, indication  
jour/nuit et villes synchronisées.  
Mouvement automatique.  
Cadran en or représentant  
les continents Europe et Afrique,  
ou Asie-Océanie, ou les Amériques.  
Disponible en platine ou or rose.*



En 1955, Mr Friedmann ouvrait, Boulevard Adolphe Max à Bruxelles, sa première boutique horlogère et devenait le premier concessionnaire Rolex en Belgique.

Près de soixante ans plus tard, c'est dans la Galerie de la Reine que son fils, Yvan Friedmann, perpétue la tradition des Grandes Manufactures, tout en ayant développé ses propres créations de Haute Joaillerie. Cette élégante boutique, fréquentée également par une clientèle de tourisme d'affaires et de loisirs, propose un florilège de superbes créations dont la marque phare de la Haute Horlogerie : Breguet.

Au premier étage de la boutique : le Breguet Corner VIP Lounge. Un écrin somptueux pour des créations horlogères exclusives. Un microcosme de

luxe recelant de précieuses réalisations, qui rivalisent entre elles d'élégance, de sophistication et de précision. Un savoir-faire séculaire qui évoque les riches heures de l'univers horloger.

La Maison Breguet n'a de cesse que de répondre aux attentes d'une clientèle exigeante. S'inspirer de l'esprit et des traditions du passé et innover sans relâche pour créer des modèles horlogers du présent et de demain tel est le leitmotiv de la Manufacture Breguet.



*Breguet Corner VIP Lounge*

**YVAN'S JEWELLERS**  
12-14-16 GALERIE DE LA REINE - 1000 BRUXELLES  
☎ 02 512 18 18

## Théâtre de la Place des Martyrs

Jusqu'au 25 mai, on peut y applaudir «*Karl Marx, le retour*» de Howard Zinn, dans une mise en scène de Fabrice Gardin et interprété par Michel Poncelet. Cette pièce de théâtre qui prend la forme d'un monologue de Karl Marx, est des plus réjouissantes. Ce retour devient prétexte à une présentation de la vie personnelle, intellectuelle et militante de Marx.



© Fabrice Gardin

Dans un lieu improbable débarque un homme barbu. Il ressemble un peu à...Marx. Il a soif, il a faim. Il bénéficie d'une permission de l'au-delà pour laver son nom. Il raconte l'exil, sa vie à Londres avec femme et enfants, bonheurs et malheurs familiaux, débats d'idées et rivalités entre révolutionnaires réfugiés comme lui. Il raconte la dèche, la folie de croire à des lendemains qui chantent. Il ne cherche pas à se faire passer pour Saint Marx, ne revendique aucune canonisation. Il avoue même, non sans humour, petites lâchetés et fortes contradictions. Il dévoile, au-delà du mythe, sa part d'humanité. Karl Marx, le retour ou l'antidote à la résignation.

Pour rappel, à la Commune de Paris les gens étaient réunis vingt-quatre heures sur vingt-quatre dans toute la ville, par groupes de trois ou quatre, prenaient les décisions ensemble pendant que la ville était encerclée par les armées françaises, menaçant de les envahir à tout moment... Voilà la véritable démocratie ! Pas les démocraties anglaises ou américaines, où les élections ne sont que du cirque, où, quel que soit le candidat qui gagne, les riches continuent à diriger le pays. La Commune de Paris ne vécut que quelques mois, mais elle fut la première assemblée législative de l'histoire à représenter les pauvres. Ses membres ont refusé des salaires supérieurs à ceux des ouvriers. Ils ont réduit les horaires des boulangers et ils ont réfléchi au moyen de rendre les théâtres gratuits.

«*Karl Marx, le retour*» est une farce truculente, truffée de bons mots et de bonnes idées irrédutibles : liberté, égalité, fraternité. Un joyeux monologue où le père du Capital devient personnage de fiction. Il se raconte sans s'essouffler. Et tout y passe : sa famille, l'exil, la dèche, l'amitié, ses engueulades, la Commune de Paris, la folie de croire aux lendemains qui chantent...

D'un autre côté, la *Compagnie Biloxi 48* présente, jusqu'au 26 mai, «*Tout ce que je serai*» de Alan Ball, auteur de «*American Beauty*» et «*Six Feet Under*». Un spectacle mis en scène par Christine Delmotte et joué par les comédiens Soufian Elboubi, Benjamin Boutboul, Jean-François Breuer, Philippe Jeustte et Mathilde Rault.

Dans l'Amérique de l'après 11 Septembre, Omar, jeune immigré à Los Angeles, occupe une fonction de commercial dans un magasin d'informatique. Il fréquente Cynthia, une élégante et ambitieuse jeune femme qui travaille dans l'industrie du cinéma.

Parallèlement à son travail, Omar vend son corps aux hommes en changeant à chaque fois d'identité. Tantôt Farouk, l'Étalon arabe, Démétrius, le dieu grec, ou Carlito, l'étudiant portoricain. Au fil des rencontres le jeune homme écorché va tisser des liens particuliers avec certains clients, dans une sempiternelle quête d'identité et de tendresse.

(Info : ☎ 02 223 32 08)

## La Comédie de Bruxelles

Après les représentations, en avril, à la Comédie Claude Volter, le spectacle «*Toutou*» est proposé, les 3 et 4 mai, à The Egg. Un spectacle mis en scène par Daniel Hanssens, également interprète aux côtés de Laurence d'Amélio et Pierre Pigeolet.

Alex revient de la promenade de Toutou, sans Toutou. L'absence du chien ouvre la boîte de Pandore des griefs conjugaux, sous l'oeil de l'ami de vingt ans, Pavel, qui servira accessoirement de punching-ball aux deux époux !



Adultère, vieux cadavres, tout ressort du placard à l'occasion de la fugue de Toutou... En une soirée, l'amour pour leur chien, l'amitié pour leur ami Pavel, leur passé et leur présent, tout est remis en question.

Au fait, que se passe-t-il dans la tête d'un couple d'âge mûr, bien installé dans la vie, lorsqu'il perd son chien ? C'est une catastrophe ! Tous les non dits, les angoisses, les frustrations, les émotions ressurgissent...

Ce pourrait être de l'humour facile ou un règlement de compte existentiel, mais c'est d'une excellente comédie de moeurs, jubilatoire, toute en finesse et subtilité dont il s'agit. Ce pourrait vite tourner en rond, mais l'action rebondit lorsqu'il le faut !

La vivacité de l'écriture donne beaucoup de rythme à la pièce et offre, tour à tour, de beaux moments sensibles, drôles et toujours intelligents. Le tout dans le beau décor d'un vaste appartement dans lequel le couple se sent perdu et prend la mesure de l'essentiel.

(Info : ☎ 02.560 21 21)

## Théâtre de Poche

«*Rien à signaler*» de l'auteur britannique Martin Crimp, mis en scène par Georges Lini, est la pièce à l'affiche jusqu'au 11 mai.

Un drame « invisible » se noue chez les voisins d'en bas. Milly, la dame du premier, se doute bien de quelque chose, mais dans le doute... on s'abstient ! Son voisin de palier, lui, s'est transformé en autiste depuis qu'on lui a retiré la garde de ses enfants, il se contente d'observer Carole, la jeune femme du rez-de-chaussée lorsqu'elle prend son bain de soleil dans le jardin en surveillant sa gamine. Le pire va se dérouler dans l'ombre... «*Rien à signaler*» se penche avec pudeur sur le sort d'une enfant martyrisée.

Au-delà de ce thème, Martin Crimp dénonce avec un humour teinté de cruauté et un suspense insoutenable, l'apathie sociale et la dislocation des liens entre les gens. A travers ce climat étrange, où le spectateur est tenu en haleine, il interroge notre humanité, notre passivité face aux tragédies qui se jouent sous nos yeux.

Dans cette pièce l'on constate que détourner le regard peut équivaloir à être complice du délit. La justice sociale commence à notre porte et elle est souvent le fruit du courage civique. Les interprètes de ce spectacle sont Allan Bertin, Denis Carpentier, Toni D'Antonio, Benoît Janssens, Valérie Lemaître, Bernadette Mouzon et Jacqueline Nicolas.

(Info : ☎ 02.649 17 27)

## Cirque Royal

Richard Ruben sera sur la scène à Bruxelles, le 25 mai, avec son huitième solo : «*Peur de Rien*!». Dans un monde de plus en plus virtuel où les moyens de communiquer ont explosé, on a de plus en plus peur...

Un spectacle écrit par Richard Ruben, Arnaud Bourgis et Sam Touzani, dans lequel Richard Ruben, une fois de plus avec son humour ravageur, donne un grand coup de pied à nos idées reçues en proposant de démonter toutes nos angoisses... Comment les désamorcer dans un monde où l'on a peur des autres, peur de son voisin, peur d'être seul, peur de la différence, peur de l'indifférence, peur de l'amour, peur de la guerre, peur de la paix...et même peur d'avoir peur ?



Tel un père moderne qui élève ses enfants et son chien, le plus showman des humoristes belges, taille un costard à toutes nos idées reçues et emmène les spectateurs dans son univers burlesque jalonné de personnages riches, de situations loufoques, où chacun d'entre nous se retrouve !

Avec «*Peur de Rien* !», mis en scène par Sam Touzani, Richard Ruben fait rire sans limite de ce qui nous fait peur, en nous assurant que lui, n'a peur de rien...ou presque.

(Info : ☎ 02.218 20 15)

## Christophe Coppens expose aux Pays-Bas

Une heure et dix minutes de trajet en Thalys et nous voilà déjà à la gare centrale de Rotterdam, aux Pays-Bas. Une promenade à pied (c'est tout droit), au bord de l'eau dont les berges sont agrémentées d'oeuvres d'art, ou un parcours en tram et nous arrivons au superbe *Musée Boijmans Van Beuningen*, à la scénographie innovante.

Le *Musée Boijmans Van Beuningen* est le musée néerlandais par excellence qui met les talents nationaux et internationaux de la création sur le devant de la scène. Dans le cadre du programme «*Design in Boijmans*», deux expositions temporaires sont actuellement présentées.

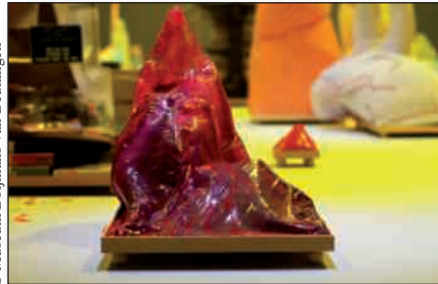
Au premier étage, «*Hand Made: longue vie à l'artisanat*» se visite jusqu'au 20 mai. L'artisanat, le fait main, est dans l'air du temps. Ce regain d'intérêt pour l'artisanat s'inscrit parfaitement dans l'esprit du temps, où la durabilité et l'authenticité sont de plus en plus prisées. Par ailleurs, les activités manuelles cadrent dans la tendance actuelle à la détente et à la quête existentielle. Les créateurs contemporains se laissent également inspirer par les produits faits à la main et les tech-

niques artisanales. Le musée expose des objets, d'hier à aujourd'hui, fabriqués à partir de tous les matériaux possibles et au moyen de dizaines de techniques différentes. Pendant la durée de l'exposition, des artisans feront la démonstration de leur savoir-faire.

Au rez-de-chaussée, l'artiste belge, *Christophe Coppens* (né en 1969) présente, jusqu'au 2 juin, «*Everything is Local*», l'histoire de son propre vécu... Pendant 21 ans, cet ancien créateur de mode s'est consacré à la création d'accessoires, tant pour sa propre marque que pour d'autres créateurs. Cependant, depuis toujours, il rêvait de façonner, de ses propres mains, de la céramique.

En avril 2012, il s'adresse à un céramiste réputé, *Hugo Meert*, qui accepte de l'initier une fois par semaine. Le premier lundi de cours, il crée intuitivement une montagne. Est-ce un déclic? Le week-end suivant, il prend la décision de déposer le bilan de son entreprise. Il prend soin d'avertir *Han Nefkens* de son intention. Ce dernier - écrivain et mécène

rayonnant de Rotterdam, vivant à Barcelone - l'a toujours considéré comme un artiste à part entière, au point qu'en 2008 il lui a décerné le «*Han Nefkens Fashion Award*», un prix récompensant des créateurs dont l'oeuvre se situe à la frontière entre la mode et l'art.



Christophe Coppens - Everything is Local

Le vendredi 4 mai 2012, la faillite est officielle et est annoncée par les médias belges. Le lundi suivant, à son cours de céramique, *Christophe Coppens* compose à nouveau une montagne. Et ainsi pendant trois mois... Ayant décidé de quitter la Belgique, il trie ses affaires et découpe ses vêtements en morceaux en faisant également des montagnes, esti-

mant qu'ils ne lui allaient plus, appartenant à son ancien moi. De même pour ses archives qu'il déchire. Faisant partie de sa vie antérieure, tous ces souvenirs doivent disparaître. Ces diverses montagnes lui ont servi de thérapie pour envisager un nouvel avenir. En août 2012, il est invité à Los Angeles, qu'il découvre pour la première fois. Il est ébloui par les montagnes qui l'entourent et par la luminosité ambiante. Il s'y installe pour débiter une nouvelle vie... d'artiste! L'exposition de *Christophe Coppens* - commandée par «*H+F Fashion on the Edge*», projet de *Han Nefkens* et *José Teunissen* en collaboration avec le *Musée Boijmans Van Beuningen*, qui lui a donné carte blanche - est un fabuleux «cimetière» de son passé, composé d'une multitude de montagnes de toutes formes et matières, de grandeurs et de couleurs différentes. Une catharsis en somme...

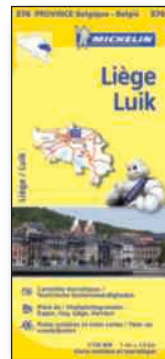
S.B.

(Museum Boijmans Van Beuningen, Museumpark 18-20, Rotterdam, Pays-Bas, ☎ 00 31 10 44 19 400, [www.boijmans.nl](http://www.boijmans.nl))

## Cartes «Province Belgique» de Michelin

L'offre cartographique *Michelin* s'est étoffée en Belgique avec l'arrivée d'une collection de neuf cartes «Province» qui couvre

toutes les provinces belges. Dotées d'une légende en 4 langues (français, néerlandais, allemand, anglais), ces cartes à l'échelle 1/150 000 sont un outil d'aide au voyage pour ceux qui partent, le temps d'une promenade ou d'un week-end, à la découverte du patrimoine culturel et sportif en Belgique, grâce à un contenu cartographique qui fait la part belle aux loisirs et aux richesses touristiques. Au total ce sont 61 sites classés au Patrimoine mondial de l'Unesco qui sont répertoriés et 56 domaines provin-



ciaux mentionnés.

S'appuyant sur l'expertise des rédacteurs du Guide Vert Michelin, les étoiles qui correspondent aux curiosités touristiques notables de la région visitée ou traversée sont indiquées sur

les cartes. Comme une invitation supplémentaire au voyage, ces indications qui font la réputation de l'offre éditoriale *Michelin*, constitueront de belles destinations de loisirs.

Fidèle à sa promesse d'une mobilité durable, *Michelin* a souhaité y mettre en valeur les pistes cyclables et les voies vertes pour les promeneurs et les amateurs de vélo. Cartes vendues en librairie au prix de 6,95 €.

E.L.



## La Fête des Mères au Kempinski Hotel Dukes' Palace à Bruges

Célébrez la fête des mères avec un somptueux brunch dans notre restaurant *Manuscript*, le 12 mai.

Gâtez toutes les mamans avec une escapade à Bruges et découvrez en même temps l'ancien palais des ducs de Bourgogne avec son énorme jardin de 3000m<sup>2</sup> et sa galerie d'art.

Le Brunch de la fête des mères sera servi au restaurant *Manuscript* à 69 EUR p.p., vins non-inclus.

Les enfants jusqu'à 12 ans ne paieront que 50 %.

Un pianiste sera présent de 12.00 hrs à 14.30 hrs.

L'hôtel dispose d'un grand parking privé sous-terrain pour 130 voitures.

Réervations:

[hans.dekeyzer@kempinski.com](mailto:hans.dekeyzer@kempinski.com)

ou tél. +32 50 44 78 88.

Kempinski Hotel Dukes' Palace - Prinsenhof 8  
8000 Bruges- [www.kempinski.com/bruges](http://www.kempinski.com/bruges)



Kempinski Hotel  
Dukes' Palace  
BRUGES BELGIUM

## Cadeaux Fête des Mères



Nouvelle initiation à la sensualité et à l'audace avec cette fragrance *Shalimar Parfum Initial L'Eau Si Sensuelle*. Une Eau de Toilette qui met en évidence une concentration inattendue de notes hespéricées, notamment une bergamote verte et zestée ainsi que l'essence de néroli. Son ardente fraîcheur de tête se marie à du jasmin minutieusement sélectionné. Une fragrance de **Guerlain** proposée en édition limitée.



*Housse Thermo Tech* de **Samsonite** pour protéger son ordinateur portable ou sa tablette. L'utilisation du système de thermo soudure et de la mousse de protection XRD dans les zones plus sensibles assure une haute protection aux impacts.



Cette Eau de Toilette *Aura Love Collection* est une version légère de la fragrance *Aura* de **Swarovski** et proposée en édition limitée. Une création florale pétillante et charnelle, une harmonie fruitée-florale associant physalis (fruit rare et délicat, surnommé «amour en cage»), freesia, lys, rose, magnifiés par des notes de musc blanc et de santal.

Bijou bohème de la collection « *Hippie Ibiza* » de **Rita & Zia**, associant des perles Massai colorées bleu pétrole et le symbole authentique « peace & love » décliné en plaqué or.



Cette Eau de Toilette *Guilty Black* de **Gucci** est un intense parfum fleuri oriental à l'accroche pétillante de fruits rouges saupoudrés d'un peu de poivre rose. Son cœur fruité de pêche et framboise est aussi floral (lilas et violette). Et en note de fond se retrouvent ambre et patchouli.



Cette *Reine de Naples Grande Sonnerie* est une montre **Breguet** «grande complication» en or blanc, avec mouvement gravé à la main et fond saphir. Sa lunette est sertie de 30 diamants (2.93 carats) et son cadran en nacre naturelle comporte deux ouvertures pour les 2 marteaux qui sonnent les heures.



Bracelet issu de la collection de bijoux « *Bamboo* » signée **Gucci**. Un bracelet en bambou naturel et argent finition palladium brillant.

Eau de Toilette *ZenSun* de **Shiseido**: une fragrance florale et ambre fruitée, lumineuse et fraîche. Dans laquelle un éclair d'essence de bergamote rencontre la rondeur de la mangue. Après fleurit la fraîcheur de la fleur de cerisier qui s'épanouit dans un accord de musc solaire.



Eau de Toilette *Madly Kenzo*, un élégant floral fruité avec en note de tête un accord poire-litchi, suivi d'un cœur jasminé et d'un sillage final mêlant cèdre et muscs.

Oriental frais, l'Eau de Parfum *Coco Mademoiselle* de **Chanel** existe désormais en flacon spray de 200ml. Une fragrance à la note de tête vive et pétillante, mariant orange et bergamote; au cœur floral composé d'absolu de rose et absolu de jasmin; et à la note de fond associant patchouli, vétiver, vanille bourbon et musc blanc.



Fragrance **Lacoste** aux notes de tête fraîches d'ananas, mandarine et bergamote, suivies d'un bouquet de fleurs blanches d'oranger et de jasmin et fleurs d'ananas. Sa note de fond sensuelle mêle vanille, santal, vétiver et baume du Pérou.







Bague et boucles d'oreilles de la nouvelle collection *Milla*, une création **Gianfranco Bigli**. Des bijoux qui scintillent un peu «à l'ancienne» avec des montures en or gris 18 carats qui sont serties de brillants.



**Neuhaus** dévoile deux nouvelles friandises chocolatées dans sa gamme des *Mini's*: des *Mini's* fruités – à la saveur framboise et citron – présentés dans une boîte en forme de cœur pour célébrer la fête des mères. Le *Mini Framboise*, un mariage de chocolat noir et de framboises acidulées, et le *Mini Citron* associant chocolat au lait et citron confit ([www.neuhaus.be](http://www.neuhaus.be)).

Pour les jeunes mamans parfaitement en phase avec leur époque et les gadgets high-tech: cette nouvelle Eau de Parfum *Play in the City* de **Givenchy**. Une fragrance à la note de tête associant fruits rouges et réglisse; au cœur mêlant fleur de tiaré, bois d'amyris et iris; et à la note de fond douce accordant santal, vanille et muscs.



Pas tout à fait la même qu'en 1947, lors de sa création pour **Christian Dior**, mais pas vraiment une autre... *Miss Dior* est un chypré floral lumineux; une Eau de Toilette où l'orange sanguine accroche en tête puis son cœur floral se fait rayonnant. Essence de néroli de Tunisie et roses turques et bulgares ont été choisies pour leur fraîcheur, leur complexité aromatique et leur éclat dans la fragrance.



Foulard et boucles d'oreilles waterdrops, réalisées en émail et or, issus de la collection *Magic Sphinx* de **FreyWille**. Disponibles dans les Boutiques FreyWille Louise et Sablon.

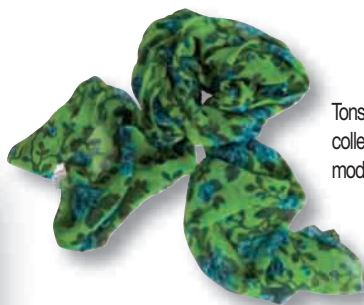


Montre *Bvlgari Bvlgari Lady* avec boîtier en acier et or rose, couronne en or rose et tourmaline synthétique, cadran en nacre joliment décoré de fleurs méditerranéennes serties de diamants. Un compromis élégant et raffiné montre-fleur mis en valeur par **Bvlgari**.

Eau de Toilette *Féerie Spring Blossom* de **Van Cleef & Arpels** qui éclot sur un accord cerise – lychee – baie rose. En son cœur, un bouquet floral et son sillage final marie muscs et fève tonka.



Ce nouveau Smartphone **Acer Liquid E1** est optimisé pour délivrer une expérience multimédia ultime tout en restant abordable. Avec son design à l'ergonomie parfaite pour une prise en main optimale, son écran de 4,5 pouces et ses 2 haut-parleurs en font un Smartphone complet et stylé.



Tons vifs, motifs exubérants à fleurs ou tendres pastels pour la collection d'écharpes estivales signées **Enolah**... L'accessoire mode qui ajoute une touche finale très féminine!

Loin du simple décor de cou, les colliers réalisés par **Camille Belgian Creation** pour cet été illuminent la silhouette et se déclinent dans une rafale de couleurs chatoyantes comme en témoignent ces deux modèles «*Tutti Frutti*».



La nouvelle ligne phare de sacs **Longchamp – LM Cuir** – en cuir de vachette souple, embossé du motif emblématique LM illustré par le cheval de course au galop et des brides entrecroisées, se renouvelle cette saison dans un arc-en-ciel de couleurs éclatantes. A chacune de faire son choix de couleur(s)!

# Mode printanière TRES COLORÉE



Robe en fine maille tri-couleur, très moulante et à mi-manches (Caroline Biss)



Pantalon moulant vert pomme porté avec une tunique multicolore, agrémentée d'une cordelière pour ajuster le décolleté et les manches, ainsi qu'un large bandeau plat dans le bas (Giovane)



Courte robe en coton et soie avec imprimé géométrique multicolore, et sac «roseau héritage» en cuir de veau rouge-brun (Longchamp)

Imprimé à grandes fleurs exotiques sur fond uni pour le pantalon, polo uni blanc décoré de deux miniatures au niveau de la poitrine et petite veste courte de ton orange (Betty Barclay)



Léger manteau cintré jaune, porté sur une robe à col bénitier impression mini-lunettes oranges sur fond vert (Pauline B.)



Effet drapé autour du décolleté et de plissé au niveau de la jupe pour cette robe de cocktail rouge uni (Vera Mont)

Exubérance d'un duo «jaune citron-bleu azur» pour cette robe à motif polka et petit col tombant, portée sous un cardigan décliné en bleu et rehaussé d'une large ceinture ton sur ton (Enolah)



# LES CAHIERS Beauté

L.BERTHU



Référence à la légende de l'oiseau du paradis pour la collection maquillage estival chez Dior. C'est dans cette collection « Bird of Paradise » aux harmonies tropicales que s'inscrivent les nouveaux gloss pour les lèvres: *Jelly Lip Pen*, proposés en édition limitée. Un crayon jumbo renfermant un baume qui combine soin, pigments et ultra-brillance, et laisse les lèvres irradiantes de fraîcheur et d'une sensualité survitaminée. Les lèvres s'habillent d'un brillant rosé, rouge, corail ou beige.



Rencontre de l'or et du soleil mais aussi jeu d'ombres et de lumières pour un maquillage solaire et raffiné des yeux chez Clarins avec la *Palette Yeux Ombres & Liner*, issue de la collection maquillage estival « Splendeurs » et composée de quatre fards à paupières et un eyeliner. Une harmonie de trois ors – or cuivré, or enlumineur clair, or rose satiné – illumine le regard. Alors que l'ombre liner et l'eyeliner prune le réchauffent et le soulignent intensément.

Pour un maquillage naturel: appliquer l'or rose sur toute la paupière mobile, puis y déposer une pointe d'or cuivré en la dégradant légèrement ainsi qu'au ras des cils inférieurs. Ensuite appliquer l'eyeliner au ras des cils inférieurs et supérieurs. Pour un maquillage sophistiqué: appliquer l'or rose sur toute la paupière mobile, l'ombre liner au coin externe de l'œil, au ras des cils supérieurs et dans le pli de la paupière, ainsi qu'au ras des cils inférieurs pour intensifier le regard. Ensuite, appliquer un soupçon d'or cuivré le long des cils de la paupière inférieure. Pour conférer une touche de lumière, appliquer l'enlumineur sous les sourcils au niveau de l'arcade sourcilière. Et pour donner de la profondeur au regard, poser l'eyeliner sur toute la longueur de la frange des cils.



Nostalgie des sixties avec la collection maquillage de Bourjois: *Sixties Remix*, qui revisite les codes du pop-art des années 60. Un univers rétro-pop aux couleurs franches avec l'œil de biche, les lèvres «pou-pee» et les ongles aux teintes estivales. Pour les yeux: ombre à paupières *Boîte Ronde* déclinée en «bleu passé», un bleu clair nacré, ou en «rose dragée»; toutes deux seront utilisées humides pour faire ressortir les nacres. Le regard est magnifié d'un trait de *Liner Pinceau noir*, dont la formule fluide associée à un applicateur ultra-précis assurent un tracé intense à la courbe parfaite. Les cils sont habillés de *Mascara Beauty/Full Volume noir*. Gourmande, la bouche se pare de *Rouge Edition* «corail en vogue» ou «rose coquette», doté d'une texture contenant ¼ de pigments laqués et offrant une couleur brillante. Quant aux ongles, ils optent pour le vernis *1 Seconde bleu*, corail magique ou le nouveau «sunny sunday», un jaune éclatant avec des sublimes nacres dorées.



*Look Gloss d'Enfer*, jouant sur le registre de la couleur et de la brillance, chez Guerlain avec le *Gloss d'Enfer Maxi Shine* sur les lèvres et le vernis *Laque Couleur* sur les ongles.

Couleur et brillance intenses avec le gloss qui laisse une sensation «lèvres nues» tout en les magnifiant. Une palette de vingt teintes permet des effets «sur mesure» personnalisés: plus ou moins couvrante et pigmentée, parée ou non de paillettes, chaque nuance est idéalement équilibrée. Sa texture fine, moelleuse, non collante, composée d'huiles, forme sur les lèvres une barrière qui empêche l'eau de s'échapper, maintenant l'hydratation et gardant les lèvres douces. Intensément brillante, elle offre un fini miroitant et galbant. Quant à la nouvelle gamme de vernis, elle compte dix nuances ultra-vibrantes pour s'accorder aux teintes iconiques des rouges à lèvres. Un vernis laque qui forme un film souple sur l'ongle où il se fixe à la perfection, et renfermant une résine, utilisée dans les encres d'imprimerie, pour optimiser une parfaite rétention de la couleur.



La ligne de maquillage Givenchy Croisière prône, cette année, des lèvres intensément colorées qui prennent des allures de bijoux éblouissants. Et la formule prodigieuse du rouge à lèvres *Rouge Givenchy*, conciliant couvrance, légèreté, confort, matité et profonde intensité, se décline en deux nuances collector audacieuses: un corail incandescent et un fuchsia profond. Disponible en exclusivité chez Ici Paris XL.

En 2013, *Rouge Coco Shine* – le rouge à lèvres brillant de Chanel – voit sa gamme de nuances semi-transparentes complétée d'une palette de couleurs plus denses. Avec 30% de pigments supplémentaires dans une texture fondante, les huit nouvelles teintes proposées étonnamment couvrantes montrent un supplément d'intensité à la couleur, tout en conservant une brillance extrême. Les huit nouvelles teintes sont le beige doré, le pêche corail, le rose tendre, le fuchsia, le violine grenat, le brun glacé, le brun rouge et le rouge intense.



Maquillage des cils flamboyant avec le nouveau *So Intense* de Sisley! Un mascara étoffant et fortifiant doté d'une formule soin inédite qui agit sur la longueur et l'épaisseur des cils. Elle renferme un peptide vitaminé qui favorise la multiplication des kératinocytes au niveau du bulbe et renforce l'ancrage des cils dans le derme, freinant ainsi leur chute lors du démaquillage. Elle est aussi enrichie d'actifs nourrissants et protecteurs, comme l'huile de ricin et la pro-vitamine B5, ainsi que de phytocéramides de riz qui rendent les cils plus résistants. Des polymères gainants et fixants augmentent l'effet volume et assurent une bonne accroche des pigments colorés. La brosse du mascara *So Intense* en forme de peigne saisit les cils à leur base pour les étirer au maximum et parfaitement les recourber. *So Intense* se décline en noir, brun et bleu.



## Soins Visage, Corps, Cheveux



### Une peau acnéique nette et pure...

Gamme complète pour les peaux acnéiques et développée par le laboratoire dermatologique **Bioderma**, *Sébium* vient de s'étoffer de deux nouveaux soins. D'une part *Sébium Global* qui s'attaque à toutes les imperfections de l'acné mixte, comme boutons et points noirs. Soin nouvelle génération, il renferme notamment une association d'actifs aux propriétés antibactériennes et apaisantes et intègre dans sa formule des agents kératolytiques empêchant l'épaississement de la couche cornée pour éliminer les points noirs et libérer les pores.

D'autre part, *Sébium AI Correcteur*, un soin teinté 2 en 1, anti-imperfections, qui favorise l'élimination des boutons, camoufle et unifie le teint. Produit « soin + maquillage », sa formule combine un correcteur vert pour neutraliser les boutons rouges, une teinte beige universelle pour gommer les imperfections, ainsi que des poudres pour un fini velouté parfait. Un produit qui permet les retouches en cours de journée. Les produits **Bioderma** sont vendus en pharmacie.



### Nouveaux soins amincissants...



Gamme de soins minceur complète et ciblée pour traiter tous les types de cellulite et toutes les zones du corps concernées, *Body-Slim* de **Lierac** s'enrichit, cette année, de deux produits. *Body-Slim Destock Nuit*, un concentré amincissant intensif nuit, sous forme d'une crème onctueuse et fondante à la texture enveloppante et aux accords parfumés d'iris, de rose et de jasmin. Le premier soin minceur nuit, à base

de caféine, qui combat l'aspect de la cellulite tenace pendant le sommeil, déstocke les graisses installées et limite le stockage des graisses grâce à la présence dans sa formule d'extraits de pulpe de fruits rouges.

Et *Body-Slim Drainage*, une huile biphasique dosée à 10% en actifs végétaux pour une double efficacité anti-eau et anti-cellulite. Cette huile drainante anti-capitons, formulée à base de cranberry, vigne rouge, petit houx, cassis, grenade et baies roses, lisse les capitons et lutte contre la rétention d'eau. La présence d'huiles végétales (amande douce et pépins de raisin) dans sa composition favorise l'hydratation de la peau. Les produits *Body-Slim* sont en vente en pharmacie.



### Escorte privée pour la peau...

**Kenzoki** a concocté un duo de soins visage qui se relaient pour conférer une jolie peau: la *Crème Qui Fait Belle* et le *Spray Qui Fait Belle*. L'essence végétale de lotus blanc, naturellement dosée en antioxydants, concentre le pouvoir apaisant et protecteur du végétal. Kenzo extrait du cœur du lotus blanc sa sève vitale 100% naturelle et l'enrichit d'autres extraits de plante pour une action profonde et ciblée. Cette formule entre dans la composition de tous les soins visage **Kenzoki**. Mais dans les deux nouveaux soins, une petite algue rouge – hautement concentrée en protéines, vitamines A et B12, minéraux et acides gras essentiels – contribue à réactiver la microcirculation et à tonifier la peau pour un effet bonne mine. Dans la crème, un extrait de pivoine rose aide à illuminer et unifier le teint. Une crème velours fondante pour affiner le grain de peau et un teint de pêche. Dans le spray c'est un dérivé d'avoine qui forme un film souple à la surface de la peau pour l'aider à la lisser et la raffermir à la fois. Idéal aussi pour fixer le maquillage. Ce nouveau duo **Kenzoki** est disponible exclusivement chez Ici Paris XL.

### Le confort des peaux matures...

Ligne anti-âge de **Nuxe** pour les peaux matures, *Nuxuriance* propose un programme de soins visage complet alliant efficacité et confort, grâce à des actifs végétaux précieux (graines d'araucaria, cellules de bakau et racines de maca) pour une performance prouvée sur la densité de la peau, sur les taches brunes et sur l'éclat du teint.

C'est dans cette gamme que s'inscrivent la *Crème Nuxuriance Redensifiante Anti-Age* et le *Sérum Nuxuriance Visage et Contour des yeux*. Soins de jour, la première, dédiée aux peaux normales à sèches, redensifie intensément, uniformise le teint, ravive son éclat et garde la peau hydratée toute la journée. Quant au second, à mettre de jour comme de nuit, il réduit la couleur des taches pigmentaires et repulpe intensément la peau. Disponibles en pharmacie.



### Traitement des cils pour rajeunir le regard...

Plus le regard vieillit, plus il se ferme. La jeunesse du regard ne se réduit pas à une absence de rides, de relâchement cutané et de cernes sur le contour des yeux, mais dépend aussi de la qualité de la frange ciliaire. Les cils vieillissent aussi et préserver leur jeunesse est indispensable pour conserver celle du regard. C'est pourquoi les laboratoires **Vichy** viennent d'introduire, dans leur gamme *Liftactiv Derme Source*, le nouveau soin spécifique pour le contour des yeux: *Liftactiv Serum 10 Yeux et Cils*, un sérum à appliquer sur toute la

zone « regard » en imprégnant également les cils, afin que ces derniers soient fortifiés et densifiés. Il contient du rhamnose – un actif d'origine naturelle qui relance l'activité du derme papillaire – des céramides pour renforcer le ciment intercellulaire des cils et pour leur action anti-rides et hydratante au niveau de la peau. Vendu en pharmacie.



### Une peau parfaite à la portée de tous les hommes...



En 2013, **Biotherm** présente, dans sa gamme de soins masculins, son premier soin optimisateur de peau pour homme: *Total Perfector*. Un gel-crème frais et perfecteur ciblant trois problèmes cutanés récurrents chez la gence masculine, quel que soit l'âge ou le type de peau: la rugosité de la peau, l'irrégularité du teint et la dilatation des pores. *Total Perfector* inaugure une nouvelle catégorie de soin visage destinée aux hommes qui recherchent plus qu'une hydratation basique. Son secret? Une formule associant un complexe aquatique régénérant, à base de padina pavonica (une macro-algue brune) et de plancton thermal, avec de la glycérine, des polymères pour favoriser un effet lissant seconde peau, un actif floutant les pores dilatés et imperfections ainsi qu'un agent exfoliant.

### Pour cheveux fins et colorés...

Dans sa gamme *Pureology* pour cheveux colorés, **L'Oréal** a revisité les compositions des produits de la ligne *Pure Volume*, spécialement destinée aux cheveux fins. Des soins capillaires nettoyant tout en douceur, donnant du corps à la chevelure et, grâce à la présence d'eucalyptus et de protéines de blé dans la formule, régénérant les cheveux. Une optimisation des composants a permis d'obtenir des formules plus légères, notamment pour le shampooing et le conditioner. Enfin, un nouveau soin entre dans la ligne; il s'agit d'une brume volumisante légère à la menthe (photo) qui infuse les cheveux de volume pendant 24h. Les cheveux sont boostés au niveau de la racine, donnant un effet aérien à toute la chevelure tout en protégeant l'éclat de la couleur.



### Contre l'hyperpigmentation de la peau...

Toutes les taches brunes sur la peau proviennent d'un dérèglement de la production de mélanine. Les laboratoires **Filorga** ont développé un soin visage dépigmentant nouvelle génération qui agit à chaque étape de la formation des taches: *Pigment Perfect*, un sérum correcteur anti-taches. La composition de ce remède anti-taches d'urgence renferme quatre actifs majeurs: un extrait de houblon qui est un régulateur de pigmentation, la vitamine C stabilisée pour son pouvoir éclaircissant, le chrysanthellum indicum qui est une plante d'Amérique du Sud utilisée comme cicatrisant et anti-inflammatoire, ainsi que l'acide nicotinique (vitamine PP) qui inhibe le transfert des grains de mélanine. Au final, *Pigment Perfect* atténue visiblement les différents types de taches – solaires, hormonales, inflammatoires, dues au vieillissement ou liées au rebond pigmentaire – pour faire apparaître une peau plus nette et claire. En vente dans les pharmacies et chez Ici Paris XL.



# BOURJOIS

150 ANS D'EXPERTISE ET D'INNOVATION  
DANS LE DOMAINE DE LA BEAUTÉ

**B**ourjois naît en 1863, en plein cœur de Paris, à l'initiative de l'acteur de théâtre Joseph-Albert Ponsin, qui confectionne des fards pour les comédiennes. Ses premières créations sont des sticks de fards gras. Il remet, cinq ans plus tard, l'intégralité de son activité à Alexandre-Napoléon Bourjois. Ce dernier accélère l'essor de l'entreprise, lui donne une dimension grand public et internationale, et son nom apparaît comme marque sur les produits.

Dès 1879, Bourjois passe du monde des théâtres à celui de la ville. Le titre «*Four-nisseur des Théâtres*» figurant sur les petites Boîtes Rondes de fards secs fait place à la mention «*Fabrique Spéciale de Produits pour la Beauté des Dames*». Fards à joues, eaux de senteurs, lotions parfumées pour mouchoir, lotions pour les cheveux... En 1898, ce sont déjà 700 références qui sont proposées, parmi lesquelles le précurseur du vernis à ongles: un liquide rouge rosé transparent à appliquer au pinceau sur les ongles. Bourjois est présent dans 120 pays dont les Etats-Unis, où sera d'ailleurs dévoilé, en 1928, le premier parfum de la marque. Qui ne sera commercialisé qu'un an plus tard en France sous le nom «*Soir de Paris*». Simplifier la beauté et faciliter la vie des femmes avec innovation et raffinement est au cœur des préoccupations de Bourjois, qui a



Bâton pour le grime réservé aux comédiens de théâtre (1880)



Parfum «*Soir de Paris*» (1939)



accompagné le quotidien «*beauté*» de plusieurs générations de femmes et comble la gente féminine de ce début de 21e siècle avec la profusion de 360 teintes et plus de 100 créations de produits novateurs et astucieux par an: fonds de teint, fards à joues, ombres à paupières, mascaras, crayons et khôls pour les yeux, rouges et brillants à lèvres, vernis à ongles... et bien d'autres collections particulières comme actuellement des petits tatouages éphémères.

Bourjois célèbre son 150e anniversaire tout au long de cette année 2013 en reprenant pour thèmes les temps forts de son histoire. Celui des vernis à ongles, par exemple, avec la collection «*Rendez-vous à Paris*» de Vernis So Laque Glossy d'une extrême brillance et la collection de quinze nouvelles teintes de minis Vernis Bourjois: 15 couleurs faisant référence à 15 dates mythiques pour Bourjois.



Rouge fin de théâtre (1870)

Emailline, liquide rouge transparent pour colorer les ongles (1897)



Blush avec applicateur pinceau et miroir intégré (2005)



Ombre à paupières poudre «*Suivez mon regard*» avec pinceau intégré (2003)



Ombre à paupières bleu canard (2010)



Collection exclusive de 15 minis vernis «150 ans» (2013)

## Compléments alimentaires



### Protection solaire...

Dans sa gamme de produits *Protectyl Végétal*, pour une protection efficace contre les UVA et UVB, Yves Rocher a inclus le complément alimentaire: *Vitamines Soleil*, pour une action interne et renfermant de l'huile d'onagre et un complexe antioxydant. Chaque capsule renferme des actifs clés pour une double efficacité sur la peau. D'une part l'embellir: le cuivre contribue à sa pigmentation naturelle, le bêta-carotène et le zinc contribuent à sa santé. D'autre part protéger la peau: le concentré antioxydant (vitamine E, zinc et sélénium) aide à protéger les cellules du stress oxydatif qu'induit le soleil. Disponible sur [www.yvesrocher.be](http://www.yvesrocher.be).



### Prévenir la chute des cheveux...

Notre mode de vie actuel maltraite et fatigue nos cheveux, dont la kératine s'écaille et s'appauvrit. Or c'est l'essence même du cheveu, son composant principal (85%). Le laboratoire **Biocyte** propose une gamme de produits à la kératine pure, dont trois complémentaires alimentaires: *Kératine Express*, des sticks contenant une poudre à dissoudre dans l'eau et qui constitue la phase d'attaque du programme antichute en améliorant la solidité des cheveux dont la chute est stoppée et la repousse favorisée. Pour une cure d'entretien, c'est *Kératine Forte* qui est préconisé: des gélules procurant l'intégralité des 18 acides aminés de la kératine, présents naturellement dans un cheveu sain. Avec cette phase d'entretien, les cheveux retrouvent solidité, élasticité, volume et brillance. Enfin, **Biocyte** a aussi développé un produit antichute spécialement dédié aux hommes: *Kératine Men*, un complément nutritionnel ultra concentré en kératine, enrichi en actifs vaso-dilatateurs (ginkgo biloba) et régulateurs de sébum, pour booster la production de kératine. Disponibles en pharmacie.



### Quand le rôle majeur est confié à la Nature...

La gamme *Elusanes* représente l'excellence de la phytothérapie au sein des laboratoires **Pierre Fabre - Naturactive**. Elle est principalement composée d'extraits secs de plantes avec quarante références pour huit axes thérapeutiques disponibles. Ces solutions de santé d'origine naturelle offrent une réponse à des besoins ciblés, sous forme de gélules, sachets ou sticks. Parmi elles, par exemple, *Elusanes «Bien-être féminin»* à l'huile d'onagre pour conserver élasticité et souplesse de la peau. *Elusanes «circulation»* à base de ginkgo biloba, recommandée pour maintenir une bonne



mémoire face au vieillissement et pour préserver et améliorer les performances cognitives. Ou encore *Elusanes «belle ligne»*, riche en thé vert, pour faciliter l'élimination rénale de l'eau et aider à la perte de poids. Disponible en pharmacie.

### L'indispensable aide pour les régimes...

Les laboratoires **Innéov** abordent le délicat problème des régimes et de la minceur avec son innovation *Diet Partner*. Une gamme composée de trois compléments alimentaires qui apportent les bons nutriments capables d'agir dans l'intelligence du corps pour l'accompagner dans sa perte de poids. Trois produits répondant au besoin d'agir sur trois mécanismes physiologiques: la maîtrise de la faim au début du régime avec *Diet Partner Phase d'Attaque*, proposé sous forme de sachets de poudre formulée à base de fibres végétales de konjac qui, au contact de l'eau, peuvent absorber jusqu'à près de 100 fois leur volume initial et donc agir en « coupe faim ». Puis vient la phase active du

régime, où interviendra *Diet Partner Phase Minceur*. Des gélules contenant du lactobacillus LPR associé aux vitamines B3 et B8, pour réduire la fatigue pendant le régime et assurer un bon métabolisme des macronutriments. Enfin, vient la dernière étape, celle de la stabilisation du poids et pour laquelle Innéov propose les gélules *Diet Partner Phase de Stabilisation* contenant une combinaison exclusive d'actifs d'origine minérale et naturelle, à savoir la glucosamine marine, le calcium et l'extrait de thé vert. En vente en pharmacie.



### La minceur à l'honneur...

Depuis 1985, le laboratoire **Enobiol Paris** innove sans relâche en matière de beauté et de minceur. Si son produit culte sur le marché et celui qui a fait la réputation de la marque, est *Enobiol Solaire*, l'offre s'étend à bien d'autres domaines. Comme par exemple celui de la minceur, dans lequel un nouveau complément alimentaire – proposé en stick au goût citron ou en gélule – fait son entrée ce printemps. Il s'agit de *Enobiol Activateur Minceur* contenant du glucomanane (une fibre issue du konjac), qui prend beaucoup de volume au contact de l'eau, et aide à perdre du poids dans le cadre d'un apport calorique contrôlé. Vendu en pharmacie.



### Pour une peau éclatante de jeunesse...

À l'origine de grandes innovations en phytothérapie, comme le développement des argogélules à base d'actifs d'origine naturelle sur le concept «1 plante – 1 gélule» où la poudre totale de plante utilisée restitue l'intégralité des constituants actifs de la plante, le laboratoire pharmaceutique **Arkopharma** se lance aussi dans la phyto-dermocosmétique avec notamment les *Perles de Peau*, *Acide Hyaluronique Q10*. Des gélules qui constituent un soin global agissant en profondeur pour une peau nourrie, repulpée et un teint éclatant grâce à leur composition riche en actifs tels l'acide hyaluronique au pouvoir hydratant et nourrissant, et la coenzyme Q10 qui joue un rôle central dans la protection des cellules, permettant à l'épiderme de se régénérer. Disponible en pharmacie et parapharmacie.



## Vitrine des nouveautés



Après l'Eau de Parfum, l'Eau de Toilette et l'Eau de Parfum Extrême, Fendi propose une nouvelle variation olfactive *Fan de Fendi* avec son Eau Fraîche *Fan de Fendi*, un floral généreusement infusé de thé vert sencha. La fragrance s'ou-

vre sur un sillage pétillant et frais où se mêlent agrumes, bergamote, citron et cardamome. En cœur, la composition est sublimée par un aromatique accord thé vert sencha marié à une brassée de fleurs blanches et solaires, l'absolu fleur d'oranger et le jasmin. En note de fond, une tonalité boisée avec l'absolu maté, le bois de cèdre et des muscs doux. Disponible chez Planet Parfum.



Nouvelle déclinaison pour *La Petite Robe Noire* de Guerlain qui se présente cette fois en version Eau de Toilette dont la composition se pare d'une dentelle florale fraîche et romantique, brodée de notes pétillantes et fruitées. Un bouquet de rose, jasmin et fleur d'oranger, auquel s'unissent des fruits (cerise, pomme, cassis) rafraîchis par des notes vertes. Ensuite l'ambre blanc se dévoile et un nuage de muscs soyeux enveloppe le tout d'un halo douillet.



Fidèle à l'acuité de son regard sur l'époque et ses envies, Jean Paul Gaultier traduit le 3e millénaire en « fraîcheur torride » et a créé un nouveau parfum masculin: *Le Beau Mâle*. Pour cette nouvelle alchimie sensorielle, le puissant cocktail de fraîcheur, formé de menthe, d'armoise et de lavande, s'enflamme au contact des muscs. La menthe surdosée et frottée d'armoise (aussi dénommée « herbe de feu ») décuple son pouvoir olfactif dans cette fragrance. La colonne vertébrale du jus restant bien entendu la lavande, piquée de fleur d'oranger et de sauge sclérée. Le sillage final musqué accentue l'exacerbation des sens et l'attrait froid-chaud du parfum.

Les couleurs ont leurs parfums... Kenzo a créé une collection de fragrances cousues de fleurs: *Couleur Kenzo*. Coup d'éclat d'une fragrance chic et choc pour *Couleur Kenzo Rose*, un floral pétillant où la rose pimentée de safran vogue sur une effluve fraîche de pamplemousse et d'angélique. Quant à l'Eau de Parfum rayonnante comme l'astre solaire, *Couleur Kenzo Jaune*, elle mêle bergamote et cédrat, qui fusionnent avec le jasmin et la fleur d'oranger, réchauffés de vanille. Disponibles exclusivement chez Planet Parfum.



La nouvelle *Acqua di Giò Eau Fraîche* de Giorgio Armani dévoile une nouvelle expression du jasmin. Il s'agit d'une version plus fraîche, lumineuse et délicate du parfum iconique *Acqua di Giò*. Précieuses et raffinées, ses notes aquatiques sont plus intenses et ses accords floraux plus légers. Ses notes de tête pétillantes de pamplemousse, citron et zeste de mandarine révèlent un cœur frais et floral. L'ylang-ylang apporte son éclat solaire à l'accord aquatique du jasmin d'eau et à l'accord aérien de thé jasmin. En fond, le bois de cèdre enveloppé de muscs fusionne avec le sucre roux pour donner à la fragrance un sillage chamel.



Parfum culte des années septante, *Givenchy Gentleman* est une fragrance masculine puissante, racée, centrée sur un accord boisé aromatique. Aujourd'hui le nouveau *Gentlemen Only* de Givenchy revisite le patrimoine de la marque et le parfum classique pour homme en faisant appel à des essences et des matières naturelles de haute qualité. Un boisé néo-aromatique qui s'envole sur une fraîcheur aromatique et épicée, faite de mandarine, baie de rose, muscade et feuille de bouleau. Ensuite, la profondeur du parfum se révèle par une trilogie de cèdre - patchouli - vétiver, avec une note d'encens.



Ode à la féminité que cette nouvelle déclaration olfactive de Dolce & Gabbana dans la collection The One, L'Eau de Parfum *Desire* est un oriental fleuri, avec des notes intenses et envoi-rantes. En tête des notes fraîches de mandarine, lychee, bergamote et muguet. Son cœur floral est un bouquet de lys blanc, de tubéreuse et de jasmin, relevé d'une pointe de prune suave. Et son sillage final, riche, associe une note gourmande de caramel vanillé, bois de santal, musc et ciste labdamun.

Un jardin lumineux et noble a inspiré *Acqua di Parma* pour la création de sa nouvelle collection de fragrances *Acqua Nobili*. Trois parfums féminins se profilant comme des poèmes parfumés construits autour de la fraîcheur de la verdure, des accents pétillants des



agrumes et des essences naturelles au centre desquels trône la fleur reine de la fragrance: l'iris, le magnolia ou le jasmin. Pour *Acqua Nobile Iris*, une envolée mêlant notes de mandarine, cédrat, pamplemousse, néroli et feuilles de violette. Un cœur d'iris et fleur d'oranger. Et des notes douces de musc et vanille en sillage final.

*Acqua Nobile Magnolia* éclot sur des notes de bergamote, mandarine, cédrat, citron et néroli. Son cœur riche en fleurs blanches est un bouquet de jasmin, magnolia, fleurs d'oranger auquel s'ajoute un accord raffiné de fré-sia et de muguet. En note de fond, l'harmonie d'essence de patchouli associée au musc et à la vanille.

Parfum frais et léger, *Acqua Nobile Gelsomino* offre en premier instant des notes de bergamote, citron, mandarine et baie de rose. Dans son cœur frais et floral, le néroli s'unit à l'absolu du jasmin et au petit grain. Sa note finale de musc est douce et caressante.

(Liste des points de vente: [www.acquadiparma.com](http://www.acquadiparma.com))

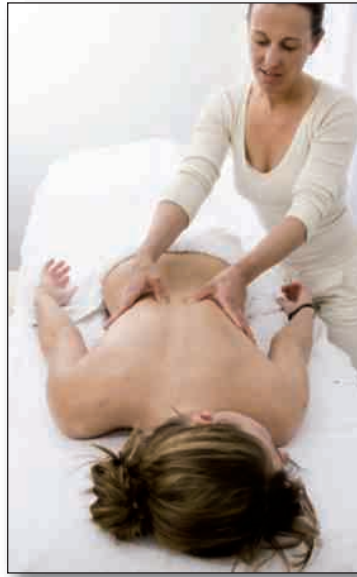
### Le massage manuel minceur de Catherine Le Maux

L'arrivée des beaux jours nous motive à essayer de retrouver une silhouette plus harmonieuse, qui sera mise en valeur par des vêtements plus prêts du corps et plus légers.

Pour nous y aider, *Catherine Le Maux* a conçu son propre protocole de massage amincissant de 75 minutes (75 euros). Forte d'une longue expérience de masseuse et de nombreuses formations dans le domaine de l'amaigrissement et de la relaxation, conjuguées à sa formation d'esthéticienne, sa méthode s'inspire du «*Tui Na*», un massage issu de la médecine traditionnelle chinoise, qui stimule le métabolisme, rééquilibre les énergies et draine les toxines créant la cellulite. *Catherine Le Maux* y combine sa propre vision pour remodeler la silhouette et augmenter la résistance au stress et à la fatigue.

Le soin spécifique prodigué par la praticienne débute par le visage. Les méridiens, associés aux intestins et à la vessie, sont sollicités par la pression de ses doigts. Ensuite le ventre est massé: respirations abdominales et stimulation des organes. Pour calmer l'organisme, le réharmoniser et relancer l'énergie, des vibrations sont effectuées sur le plexus solaire. S'enchaîne un massage des pieds. La stimulation des points correspondant aux reins et au foie relance le métabolisme du corps, améliore les fonctions digestives et libère les tensions émotionnelles. Le système lymphatique est activé.

Les membres inférieurs sont ensuite massés, afin de préparer les muscles avant l'utilisation d'une ventouse traditionnelle chinoise. Par aspiration, la ventouse entraîne un afflux sanguin dans chaque zone où elle est mobilisée. Cette technique stimule et améliore la circulation sanguine et lymphatique, dynamise les énergies et permet l'élimination des



cellules grasses stockées. Après le massage dorsal, la ventouse est appliquée sur les cuisses et les fessiers, zones où la cellulite s'installe facilement. Les bras ne sont pas oubliés. Pour terminer ce soin en beauté, le visage est lifté pour drainer et raffermir les muscles faciaux. Le toucher professionnel de *Catherine Le Maux* est optimisé par les huiles végétales aromatiques *PURA Bali*, gorgées d'actifs naturels, sans parabènes et sans colorants. Il est recommandé de suivre une cure de 10 séances (700 euros), à raison d'une fois par semaine.

Pour conditionner la peau au massage, un gommage du corps de 40 minutes est vivement conseillé (40 euros ou 730 euros pour un abonnement de 10 séances de massage amincissant + 1 gommage) pour purifier la peau et la préparer aux bienfaits des huiles *PURA Bali*. ■

S.B.

(*Catherine Le Maux* : rue Goffart 31- 1050 Bruxelles - GSM 0495 444 507, sur rendez-vous)

### Invitation à la relaxation sous la douche

Texture soyeuse qui développe une mousse fine et fondante tout en adoucissant l'épiderme, formule riche en actifs surgrasants pour une hydratation optimale des peaux sèches et sensibles, et précieux film hydro-lipidique végétal pour renforcer leur protection naturelle, sont les propriétés appréciées des gels douche surgras de *Klorane*. Une collection de gels douche qui s'enrichit d'une nouvelle déclinaison : *Esprit Zen*, au parfum de bois précieux (santal, cèdre, patchouli), associé à des notes florales de muguet et de fleurs d'eau pour un bien-être immédiat.

Une formule qui chouchoute les peaux sensibles. Vendu en pharmacie. ■

L.B.



### Soin spécial pour peaux sensibles

Après avoir développé avec succès des produits de soin pour le visage et une protection solaire pour peaux sensibles, *Nivea* lance le *Lait Hydratant Sensitive*, un soin pour le corps, doux et qui hydrate en profondeur, apaise et soulage les peaux sensibles.

Ce lait hydratant apaise et soulage la peau tout en rétablissant une hydratation équilibrée. Enrichi en extrait de camomille, aux propriétés apaisantes, il possède un pH neutre et ne contient pas de colorant.

Ce soin doux et adapté prend soin des peaux sensibles en les rendant douces comme de la soie. ■

L.B.



### Nouveau traitement pour les femmes matures

La ménopause consiste à un arrêt des fonctions ovariennes et une diminution de la production d'oestrogènes. Il se traduit par la présence de graisses localisées au niveau de la taille, du ventre et des hanches. Aujourd'hui, ces amas gras sont considérés par la gente féminine comme le premier signe de vieillissement, détrônant ainsi les rides du visage qui sont de mieux en mieux contrôlées et atténuées par une médecine esthétique de moins en moins invasive.

*Somatoline Cosmetic*, gamme de produits anticellulite et d'amaigrissements vendus uniquement en pharmacie, apporte une réponse pour combattre ces amas gras résistants typiques chez les femmes matures avec son traitement amincissant *Somatoline Cosmetic Menopause*. Une formule concentrée qui favorise la réduction des amas gras, mais combat aussi les signes de vieillissement de la peau et nourrit la peau ; des actions possibles grâce à une forte concentration d'ingrédients antioxydants actifs (ca-



féine, lotus marine, pheoslim). Elle a été testée cliniquement et agit plus efficacement sur des adipocytes matures que sur des plus jeunes. A noter également l'arrivée dans la gamme *Somatoline Cosmetic* d'un traitement intensif zones rebelles : un sérum qui favorise la réduction des amas gras, traitant plus spécifiquement les zones rebelles résistantes situées sur les bras, les hanches, les cuisses (culotte de cheval) et les genoux. ■

L.B.





**Mini-EUROPE**  
BRUSSELS

**Fermeture définitive**  
**le 31/08/2013\*\***

**DÉCOUVREZ LES**  
**PLUS CHOUETTES**  
**COINS D'EUROPE...**

**ET POUR ENCORE**  
**PLUS D'AMUSEMENTS...**

**PLONGEZ DANS LE**  
**PARADIS TROPICAL**  
**D'OCÉADE!**



[www.oceade.be](http://www.oceade.be)

Situé à côté de Mini-Europe, le parc aquatique Océade offre **640 m de glisse!** Eclatez-vous dans la piscine à vagues et 14 toboggans aux sensations les plus variées! Choisissez votre ambiance colorée et dévaliez le Caméléon! Le Barracuda vous offre les sensations fortes du Rafting! L'Ouragan surprend les plus intrépides! Pour vous reposer, l'espace Sauna «Cap Créole» vous attend! Amusement garanti!

**L'Europe en quelques heures...  
UNE EXPÉRIENCE UNIQUE!**

Mini-Europe est avant tout une "invitation au voyage". Le Carillon de Big Ben, les Gondoles devant le Palais des Doges, la Grand-Place de Bruxelles, l'Acropole... Un périple visuel, sonore et animé parmi 350 monuments et animations miniatures reproduits jusque dans les moindres détails à l'échelle 1/25<sup>ème</sup>.

Ouvert en permanence de 9h30 à 17h00 du 16 mars 2013 au 31 août 2013 Visites nocturnes jusqu'à minuit avec feu d'artifices musical à 22h30 chaque samedi du 20 juillet au 17 août. Restaurant - Cafétéria.



**NOUVEAU!**

Cette année, **MINI-EUROPE ACCUEILLE LA CROATIE** avec un nouveau monument représentant **L'ÉGLISE ST MARK DE ZAGREB!**



**Fermeture définitive**  
**le 31/08/2013\*\***



Bruparck 1020 Bruxelles - Tél.: +32(0)2/474.13.13 - Fax: +32(0)2/478.26.75  
[www.minieurope.eu](http://www.minieurope.eu) - [www.oceade.be](http://www.oceade.be)

\*\* Ou jusqu'au 05 janvier 2014 si accord de prolongation obtenu auprès de la ville de Bruxelles.

**BRUPARCK!**  
*Brussels*

## Salon de la Céramique Ancienne

L'asbl «Antiquaires en Céramique Ancienne» a choisi de s'installer dans le prestigieux édifice de l'ancienne *Nonciature*, situé au Sablon à

et bien adaptée aux besoins d'aujourd'hui. L'entrée avec ses colonnades, les magnifiques salons, les parquets aux frises et dessins complexes, les chapiteaux des colonnes, les médaillons dorés à la feuille d'or, les boiseries, les stucs, les bas-reliefs et moulures, font que cet hôtel de maître restauré se prête admirablement à l'accueil du 13e *Salon de la Céramique Ancienne et des Objets de Collection*, organisé du 27 avril au 1er mai.

Cet événement, à la fois culturel et commercial, réunit une dizaine d'exposants belges et français spécialisés dans les arts du feu et les objets de collection, et il donne rendez-vous aux collectionneurs et aux amateurs de faïence, de porcelaine, de biscuit, d'émaux, de verre et d'argenterie, ainsi qu'à tous les passionnés de beaux objets anciens et de curiosités.

S.D.

(Info: [www.ceramiqueancienne.be](http://www.ceramiqueancienne.be))



Hall d'entrée de l'Ancienne Nonciature

Bruxelles. Cette maison de maître - qui a été édifée aux 16e et 17e siècles et fut le siège, au 19e siècle, de l'ambassade du Vatican - a bénéficié, l'an dernier, d'une remarquable rénovation à la fois respectueuse du passé

## Brussels Art Guide

Depuis plusieurs années, Bruxelles se profile comme une ville incontournable sur la carte de l'art contemporain et attire de plus en plus des collectionneurs du monde entier, mais également des artistes qui viennent s'y installer. Nombre de galeries étrangères (Barbara Gladstone, Almine Rech, Nathalie Obadia, Clearing, Motive, et Mot International) ont d'ailleurs ouvert une antenne bruxelloise dans la capitale européenne. Partie de ce constat, la *Fonda-*

*tion pour les Arts à Bruxelles* - qui édite annuellement le «*Guide Culturel de Bruxelles*» - a pris le pouls de cette scène artistique bruxelloise et, pour la première fois, rassemble dans un ouvrage de référence tous les projets et les lieux qui font de Bruxelles un véritable carrefour de l'art contemporain.

Dans la première partie de l'ouvrage, douze personnalités actives dans le secteur (collectionneurs, curateurs, éditeurs, et directeurs artistiques) se sont prêtées au jeu de l'interview et ont livré leur ressenti sur l'art contemporain à Bruxelles et leurs coups de cœur dans le domaine. La deuxième partie, *Favorites*, présente 38 projets et lieux significatifs (galeries, musées, et centres d'arts) choisis par ces personnalités.

Le *Brussels Art Guide* propose en outre un carnet d'adresses reprenant tous les lieux dédiés à l'art contemporain à Bruxelles, un index des artistes, et un agenda des différentes manifestations pour les années 2013 - 2014. Il se complète également d'un précieux mini-plan «art contemporain», encarté en fin de l'ouvrage, spécialement édité par *VisitBrussels*.

M.V.D.

(Info : ☎ 02 549 50 95)



## Fête de l'Iris

Les 4 et 5 mai, la *Région de Bruxelles Capitale* fête ses 24 printemps, l'occasion de réaffirmer son identité, ses espoirs et ses ambitions, avec la *Fête de l'Iris*. Des festivités permettant pour la Région de mettre en lumière sa créativité, sa convivialité et son incroyable bouillonnement culturel. Pendant deux jours, le quartier du Mont des Arts, la Place des Palais et la Place Royale accueilleront spectacles, animations, ateliers et concerts gratuits. Et rue du Lombard, des portes ouvertes sont organisées au Parlement Bruxellois, où un parcours musical est programmé de 11h à 18h : dans l'Hémicycle, une chorale proposant des chants traditionnels latino-américains ; dans la Salle des Glaces : le spectacle «Gam(m)es» avec chants a cappella ; et dans le Grand Salon, de la musique inspirée «soul» et «swing».

Ce début mai sera également le moment opportun pour présenter la nouvelle marque «*be.brussels*». Choisie par la Région pour communiquer, elle met l'accent sur le rôle de capitale fédérale de la Région

de Bruxelles, en s'adjoignant le «*be*» de Belgique, elle fait référence à la rencontre, la vie commune et la coopération permanente des trois communautés nationales sur son territoire. Mais «*be*» évoque aussi l'ouverture de Bruxelles sur l'Europe et sur le monde. Dès l'été 2014, cette nouvelle marque deviendra aussi l'adresse Internet de la Région.

Cette année, la *Fête de l'Iris* s'associe à la *Fête de l'Europe*, qui se déroule le même week-end, en prenant pour thème «*Bruxelles et l'Europe*». Au Carrefour de l'Europe, l'Europe sera présente avec des animations regroupées autour de différentes thématiques comme la citoyenneté européenne et le développement durable. En outre, des groupes de musique traditionnelle et folklorique en provenance de Croatie (Région de Istria), d'Irlande et de Grèce se produiront en live sous un chapiteau. ([www.europa.eu](http://www.europa.eu))

Le programme complet des activités de cette *Fête de l'Iris* 2013 est disponible sur [www.fetedeliris.be](http://www.fetedeliris.be).

M.V.D.

## Journée européenne de l'opéra

Les *Journées Européennes de l'Opéra* célèbrent l'opéra comme forme artistique. Leur but est d'aider à démocratiser l'opéra et renforcer cette pratique culturelle dans la société d'aujourd'hui.



La Monnaie - hall d'entrée

L'opéra est l'art européen par excellence ; il dépasse les frontières nationales et linguistiques grâce au langage universel de la musique. Ses valeurs et thèmes fondateurs sont essentiels à la culture européenne qui forme une part de notre identité commune. Pour cette raison, la *Journée Européenne de l'Opéra* est fêtée le week-end le plus proche du 9 mai, Journée de l'Europe.

C'est donc ce dimanche 12 mai qu'elle est organisée à *La Monnaie* à Bruxelles.

L'opéra s'adressant à tous, le public est convié à venir (re)découvrir le génie de Giuseppe Verdi et de Richard Wagner. Pour les curieux, mélomanes ou spécialistes de ces deux compositeurs exceptionnels de l'opéra, tout au long de l'après-midi et de la soirée, une foule d'activités est prévue pour fêter ensemble l'art lyrique et le talent de ceux qui le font. Ainsi, le Chœur de La Monnaie et son chef Martino Faggiani, accompagnés de chœurs amateurs, donnent rendez-vous pour entonner différents airs d'opéras de Verdi sur la *Place de La Monnaie*, un concert par le *Quatuor Malibran* (Tatiana Samouil, Emilie Belaud, Tony Nys, Justus Grimm) est prévu dans la *Salle Malibran*, et des films reprenant des extraits d'opéras de Wagner, ou de Verdi, dans des productions phares des dernières saisons à *La Monnaie* seront projetés dans la *Salle Fiocco*. Cette journée débute à *La Monnaie* à 14h ; l'entrée est gratuite pour toutes les activités.

M.V.D.

(Info : ☎ 02 229 13 72  
[www.lamonnaie.be](http://www.lamonnaie.be))

VASTE ET  
AGRÉABLE TERRASSE



## Auberge - Restaurant Au Repos des Chasseurs



- Cuisine franco-italienne raffinée
- Menus à 23,50 € et 39,50 €, ainsi que grand choix de plats à la carte
- Spécialités d'anguilles au vert et de gibier en saison
- Vaste et agréable terrasse, magnifiquement ensoleillée à la belle saison
- Taverne, et possibilité de déguster des tartines au fromage blanc
- Salles pour banquets, séminaires ou cocktails (jusqu'à 150 couverts)
- Hôtel \*\*\* de onze chambres et cinq flats-hôtel, en bordure de la Forêt de Soignes



11 Avenue Charle-Albert - 1170 Bruxelles (Watermael-Boitsfort)  
Tél. 02 660 46 72 • Fax. 02 674 26 76 • [www.repos-des-chasseurs.com](http://www.repos-des-chasseurs.com)  
Parking aisé • Ouvert tous les jours

## Hokusai et ses paysages japonais

Un an après avoir consacré une exposition à l'artiste Utamaro, les *Musées d'Extrême-Orient* et *Musée d'Art Japonais de Bruxelles* proposent cette fois de découvrir un autre artiste japonais très réputé : *Hokusai*.

présentent par excellence l'art de l'estampe japonaise et le pays lui-même. Respectant la tradition japonaise, ses paysages sont rarement vides de présence humaine. Ce sont des gens ordi-



© MRAH

Trente-six vues du Mont Fuji : Vent frais par temps clair - (Fugaku sanjūrokkei : gaifū kaisei), vers 1830-1832

Après une carrière exceptionnellement longue, *Hokusai* (1760-1849) laisse une oeuvre très diversifiée de peintures, d'illustrations, d'estampes reproduisant toutes des thèmes classiques : portraits d'acteurs, de femmes, paysages. Ce sont surtout ces derniers qui ont fait sa réputation, aussi bien au Japon de son vivant, qu'en Occident jusqu'à aujourd'hui encore. Ses vues du mont Fuji re-

présentent par excellence l'art de l'estampe japonaise et le pays lui-même. Respectant la tradition japonaise, ses paysages sont rarement vides de présence humaine. Ce sont des gens ordi-

naires vaquant à leurs activités quotidiennes. L'exposition présente une sélection d'une cinquantaine d'estampes, toutes issues de la riche collection détenue par les *Musées Royaux d'Art et d'Histoire* et qui en compte environ 7.500, la plupart se trouvant dans un état exceptionnel de conservation. Jusqu'au 9 juin prochain.

S.D.

(Info : ☎ 02.268 16 08 - [www.mrah.be](http://www.mrah.be))

## «Toyota Celica Story»

Pour les inconditionnels de *Toyota*, la *Celica* reste l'icône même des voitures japonaises. Elle est peut-être même à l'origine du succès de la marque en Europe.

Au fil du temps, le modèle a connu de nombreuses évolutions techniques et stylistiques, passant d'un coupé «propulsion» à une voiture de sport à 4 roues motrices.



Du 1er au 27 mai, une exposition temporaire lui est consacrée au *Musée Autoworld* à Bruxelles. L'occasion de découvrir des modèles de 1970 à 2006 et ainsi retracer l'histoire de cette voiture à travers ses sept générations. La première *Toyota Celica 1600 ST* se démarquait déjà par son remarquable style, son équipement complet et son plaisir de conduite.

L'exposition temporaire présente, entre autres, les modèles 1600 ST (TA22) - (1974), 1600 Liftback (TA28) - (1976), 2000 XT (RA41) - (1980), 1600 (AT160) - (1987), ST182 Cabrio - (1992), ST185 «Carlos Sainz» - (1994) et 1800 (AT200) - (1995).

D.T.

(Info : [www.autoworld.be](http://www.autoworld.be))

## Yves Saint Laurent Visionnaire

L'exposition *Yves Saint Laurent Visionnaire* - organisée à l'*Espace culturel ING* à Bruxelles, jusqu'au 12 mai, en partenariat avec la *Fondation Pierre Bergé-Yves Saint Laurent* - met en lumière le génie visionnaire de ce brillant créateur de mode qui a su comprendre et accompagner la femme moderne dans la conquête de son émancipation. Dans les années 1960 et 1970, Yves Saint Laurent (1936-2008) a jeté les bases de la mode féminine contemporaine. Il a traduit en haute couture la place nouvelle occupée par les femmes dans la société.

Au travers d'une centaine de pièces - dont plus de 80 encore jamais exposées à ce jour - Florence Müller, commissaire de l'exposition, nous fait découvrir l'homme qui a pressenti l'importance des mutations sociales de son époque. Il a créé pour la femme émancipée qui travaille, voyage et revendique sa place dans la société. En féminisant des vêtements empruntés au vestiaire masculin - le pantalon, le caban (de marin) et le trench-coat en 1962, le smoking en 1966, le tailleur-pantalon en 1967, la saharienne en 1968... -, il a transmis les symboles du pouvoir aux femmes. En changeant les codes de la séduction, il a créé une nouvelle image de la femme libre et active. Il est devenu ainsi précurseur de la mode actuelle.

Il a souhaité habiller toutes les femmes: sa boutique *SAINT LAURENT rive gauche*, créée en 1966 à Paris, était la première boutique de prêt-à-porter portant le nom d'un couturier; elle a ouvert la voie à ce qu'est devenue la mode aujourd'hui. Des créations de cette ligne pionnière du prêt-à-porter de luxe rappellent comment le couturier a fait descendre la création dans la rue. Son inspiration ne venait plus d'images surannées appartenant à la culture bourgeoise, mais du spectacle de la rue et de la culture pop. Au traitement de la fourrure en pleine peau, symbole ostentatoire du luxe bourgeois des années cinquante, Saint Laurent a substitué l'assemblage impertinent en patchwork de différentes peaux.

Tout au long de sa carrière, Yves Saint Laurent a créé des costumes pour le théâtre, le ballet et le cinéma. Dans ses collections de haute couture, il a rendu hommage aux artistes: dès 1965 avec les robes Piet Mondrian et Serge Poliakoff, puis en 1966 avec les robes «Pop

art» et Tom Wesselmann. En 1979, il a présenté sa collection Automne-hiver en hommage à Pablo Picasso et à Diaghilev. Dans les années 1980, il a rendu hommage à Louis Aragon, Guillaume Apollinaire, Jean Cocteau, Henri Matisse, Vincent Van Gogh, Georges Braque, ... Le 7 janvier 2002, il a annoncé, qu'il mettait fin à sa carrière, après quarante années de création. Désormais, il allait se consacrer aux activités de la *Fondation Pierre Bergé-Yves Saint Laurent* qui a pour mission la conservation des vêtements haute couture et accessoires, croquis et objets divers qui en constituent le fonds; l'organisation d'expositions thématiques de mode, peinture, photographie, arts décoratifs... et le soutien d'activités culturelles et éducatives.



© Fondation Pierre Bergé - Yves Saint Laurent / Photo S. Carre (E/ZS 1988)

Pour cette exposition, la *Fondation Pierre Bergé-Yves Saint Laurent* a sorti exceptionnellement de ses réserves de nombreuses créations dont la plupart n'ont jamais été exposées. Bijoux et accessoires, ainsi que toiles, patrons, échantillons de broderies, dessins, croquis et autres documents inédits viennent compléter l'ensemble afin de révéler l'alchimie du style Saint Laurent. Parmi les révélations singulières de cet événement ING, les «*Paper dolls*». Yves Saint Laurent adolescent avait créé une maison de couture peuplée de poupées-mannequins en papier. Il dessinait leurs garde-robes pour des défilés imaginaires, lors desquels il se rêvait déjà dans le rôle d'un couturier. Cette maison de couture de poupée - exposée pour la première fois - révèle la précocité de son talent de visionnaire.

S.B.

(Info : ☎ 02 547 22 92 - [www.ing.be/art](http://www.ing.be/art))

## Vitrine des nouveautés

Nouvelle *Eau Fraîche* signée **Roger & Gallet**, *Fleur de Figuer* est une écriture très fraîche, gourmande et tout en finesse de la senteur des figues et l'odeur du figuier, évoquant l'eau de Cologne. Avec une note de tête mêlant la mandarine, quelques graines de carvi et du pamplemousse pour la fraîcheur. Suivie d'un accord de feuilles de figuier, et pulpe de figue; et une finale boisée associant muscs, bois de cèdre et lait de figue qui apporte une onctuosité gourmande à la fragrance. Disponible en pharmacie.



Un nouveau chapitre s'écrit dans l'histoire de «*Ange ou Démon*» de **Givenchy** avec l'arrivée de la fragrance légère et voluptueuse: l'*Eau de Toilette Ange ou Démon Le Secret*, dont le sillage frais et fruité évoque la candeur des aubes printanières. Un floral chypré fruité, au départ gourmand et au cœur séducteur, se révélant une fragrance à la fois moderne et intemporelle, fraîche et sensuelle. Un harmonieux cocktail de pomme, feuilles de thé, bergamote. Enveloppant, l'accord de thé au jasmin et à la rose prône son innocence alors que ses notes finales de musc blanc, d'ambre et de patchouli confèrent son caractère caressant.



Le nouveau parfum de la collection **Burberry** est la fragrance féminine *Burberry Body Tender*. Une Eau de Toilette pétillante caractérisée par une note de tête mariant citron, pomme et absinthe verte. Son cœur dévoile un accord délicat de rose, de jasmin blanc et de bois de santal. Et sa note de fond, discrète et chaleureuse, associe bois de cachemire, ambre et musc.



Un nouveau bouquet floral pénètre dans l'univers *J'Adore* de **Dior. Il s'agit de *J'Adore Voile de Parfum*, une fragrance enveloppante qui se fond sur la peau et l'habille avec raffinement. Une quête originale et novatrice autour de la composition florale mythique de *J'Adore*, dont une nouvelle facette est exaltée. Au départ, l'iris de Toscane poudré, puissant et tenace, suivi de la sensualité de la rose damascena, et en toile de fond, la présence de muscs blancs.**



De nouveaux accords olfactifs signent la nouvelle création éphémère, pour l'été, d'**Azzaro** qui est une réinterprétation du célèbre parfum masculin «*Chrome*» baptisée *Chrome Summer Edition*. Elaborée comme la fragrance originelle sur l'association inédite de muscs transparents et d'un accord hédione-thé, cette nouvelle Eau de Toilette offre une fraîcheur singulière sublimée de cédrat, de cyprès et de cèdre de l'Atlas. L'éclat vif et acidulé du cédrat s'y mêle au caractère boisé aromatique du cyprès et aux muscs blancs. Avant que n'apparaisse un accord aquatique frais de la calone-hédione et la pétillance épicée du gingembre. Et en finale surgissent des notes douces de cèdre qui s'harmonisent au fond boisé-thé enveloppant le sillage originel de *Chrome*.

Cette année, **Nuxe** propose de porter sa célèbre «*Huile Prodigieuse*» en version parfum et a créé une Eau de Parfum *Prodigieux le Parfum*. Une fragrance féminine, solaire, faite de notes hespéridées de bergamote, de mandarine et de notes florales de fleur d'oranger, en tête. En cœur, c'est tout le velouté d'un bouquet floral de rose, de gardénia et de magnolia qui s'épanouit. Quant à la note de fond, elle se caractérise par un accord minéral de vanille et lait de coco. Disponible, comme tous les produits Nuxe, en pharmacie.



La dernière-née des fragrances féminines signées **Lanvin** est une Eau de Parfum sophistiquée, pétillante et capiteuse. *Lanvin ME* est un floral gourmand. Sur un accord majeur de bois de réglisse et myrtille, se pointent des notes de tête fruitées, des notes de cœur passionnées incluant la tubéreuse et des notes de fond intrigantes comme le bois de réglisse.



Pour la saison printemps-été 2013, **Montblanc** propose une édition spéciale de son parfum masculin *Montblanc Legend*, se caractérisant par des notes glacées, sans pour autant s'éloigner de la signature raffinée de l'originale fragrance conservant notamment l'accord fougère très masculin. Cette nouvelle fragrance s'impose avec en tête un accord gingembre givré exhaussé de citron vert, d'essences de bergamote et de lavandin. Son cœur et sillage mêlent cèdre blanc, rose, santal et fève tonka.



L'univers marin unique du parfum **Kenzo** *Homme Sport* est revisité, cette année, par **Kenzo** pour le rendre encore plus aquatique et rafraîchissant et donner naissance à *Kenzo Homme Sport Extrême*. Un aromatique givré dont la fraîcheur est poussée à l'extrême avec la présence, dans sa composition, de menthe glacée, de citron enrichi de bergamote et romarin, de poivre noir et d'un accord marin tonique ainsi que d'une tonalité boisée de cèdre et vétiver.



### Le cabriolet Cascada d'Opel

Nouveau cabriolet de 4 places, élané et affichant une ligne forte à l'élégance intemporelle, le Cascada d'Opel se positionne comme un cabriolet du segment moyen qui se distingue non seulement par sa taille (longueur: 4.696 mm et largeur : 2.020 mm avec rétroviseurs), mais aussi par sa classe naturelle, ses équipements sophistiqués et la richesse de ses prestations.

Le Cascada dispose d'un comportement routier incisif grâce à sa structure ultra rigide, ses suspensions avant évoluées à pivot découplé Hi-PerStrut et son système d'amortissement adaptatif FlexRide. Tous les occupants peuvent profiter des plaisirs de la conduite à ciel ouvert grâce à une capote souple haut de gamme électrique à télécommande, qui s'ouvre d'un simple appui sur une touche en 17 secondes, jusqu'à des vitesses atteignant 50 km/h, ou encore grâce à la télécommande quand la voiture est à l'arrêt. Des équipements dignes d'un vrai haut de gamme, comme les bras électriques de présentation de ceinture, le système d'accès Easy Entry électrique, l'habillage cuir nappa exclusif, des sièges ventilés au dessin ergonomique et des systèmes de sécurité invisibles, rendent les voyages confortables et sûrs. Les sièges sont superbement habillés de jolis tissus structurés ou de cuir et le chauffage est disponible sur les deux sièges avant.

Joliment bombé pour abriter le compartiment moteur, le capot se fond dans une profonde calandre soulignée par la pré-

sence de parties chromées. Les feux de brouillard sont abrités dans deux éléments à aileron, dont le dessin est souligné par des inserts chromés. Les feux de jour dans les blocs optiques avant et les feux de position arrière utilisent la technologie LED (LED en option à l'avant).



Pour créer le toit souple du Cascada, matières et solutions mécaniques les plus élaborées ont été choisies: la structure de la capote est constituée d'éléments en magnésium pour minimiser le poids, la lunette arrière est montée en affleurement avec la toile. Cette capote bénéficie d'une excellente isolation acoustique et thermique grâce à une couche spéciale de molleton de polyester entre le tissu extérieur et la doublure intérieure.

L'Opel Cascada bénéficie d'un grand volume de coffre et de multiples espaces de rangement : le volume minimal est de 280 litres avec la capote ouverte, et peut aller jusqu'à 380 litres capote fermée.

Un large éventail de motorisations est disponible. La gamme s'ouvre avec le 1.4 Turbo essence, associé à une boîte manuelle six vitesses et disponible avec des puissances de 88 kW/120 ch ou 103 kW/140 ch. Mais le sommet de la gamme de motorisations Cascada est le moteur à essence 1.6 SIDI Turbo Ecotec. Ce groupe de cylindrée moyenne à injection directe fait partie d'une génération entièrement nouvelle qui arrive sur le nouveau cabriolet d'Opel, et qui animera également d'autres modèles compacts et familiaux de la gamme Opel. Ce moteur offre une puissance extrêmement linéaire avec une grande douceur de fonctionnement, parfaitement adaptée à un cabriolet : il dispose de 125 kW/170 ch entre 4.250 et 6.000 tr/min – et de 280 Nm grâce à une fonction overboost – meilleure valeur de couple d'un moteur 1.6 Turbo dans cette catégorie de puissance. Il peut être associé à une transmission manuelle ou automatique à 6 rapports de nouvelle génération.

Côté diesel, le nouveau et très sophistiqué 2.0 CDTI BiTurbo, offrant une puissance de 143 kW/195 ch et un remarquable couple de 400 Nm, arrivera cet été. Enfin, le Cascada est le premier modèle de la gamme Opel à recevoir la nouvelle génération de transmission automatique six rapports à faible friction. Elle dispose d'une fonction Active Select autorisant une sélection manuelle pour une conduite plus sportive.

Elle dispose d'une fonction Active Select autorisant une sélection manuelle pour une conduite plus sportive.

Elle dispose d'une fonction Active Select autorisant une sélection manuelle pour une conduite plus sportive.

### La nouvelle Renault Fluence

Née en 2009, la Renault Fluence est une berline tri-corps, disponible dans plus de 80 pays dans le monde. La nouvelle Fluence a été présentée en avant-première européenne au dernier Salon de l'Auto de Bruxelles. Son design fluide et élégant gagne en dynamisme et en modernité. Cette



nouvelle version capitalise sur ses atouts de confort et d'habitabilité et met l'accent sur la technologie et les qualités de finition. D'un style fluide et moderne, la nouvelle Fluence reçoit la face avant identitaire de la marque pour un dynamisme plus affirmé. Dans l'habitacle, l'ambiance intérieure reprend les grands thèmes de la version précédente tout en proposant une ambiance plus technolo-

gique et des finitions plus soignées. Elle est dotée d'équipements technologiques haut de gamme visant à simplifier la conduite : le conducteur dispose de l'aide au démarrage en côte du frein de parking assisté ou encore du régulateur et limiteur de vitesse. L'offre multimédia se renouvelle et s'enrichit du système intégré et connecté Renault R-Link.

Cette nouvelle version dispose d'une gamme de groupes motopropulseurs adaptée aux attentes des clients des différents pays de commercialisation. Ils allient sobriété et agrément de conduite. Sont disponibles : 2 versions diesel, avec le moteur le 1.5 dCi 110 BVM6 et le 1.5 dCi 110 EDC ; 2 versions essence, avec le nouveau 1.6 16v 115 CVT X-Tronic aux côtés des 1.6 16v 110 BVM5 ; des versions Euro 5 adaptées à chaque environnement réglementaire. Et aussi 2 types de transmissions automatiques : la boîte à double embrayage à 6 rapports EDC (Efficient Dual Clutch) et la nouvelle génération de la transmission à variation continue CVT X-Tronic.

### Spa-Classic 2013

Spa-Classic est devenu, en trois ans, l'évènement automobile historique incontournable en Belgique. Ces 24, 25 et 26 mai, Spa-Classic frappera fort. Avec pas moins de neuf plateaux au rendez-vous, près de 1.500 voitures de Club, une vente aux enchères orchestrée par Bonhams, un village exposants et des animations.

Une troisième édition qui s'inscrit – encore plus festive et sportive – dans la lignée des deux premières. La nouveauté 2013 sur la piste est l'apparition de deux plateaux de Tourisme qui complètent le pôle Spa-Classic Endurance, flash-back sur la grande époque des 24 heures de Francorchamps.

Parmi les autres nouveautés, les célébrations du demi-siècle de la Porsche 911 qui marqueront le début des festivités. En piste, le « Spa-Classic Jubilee » célébrera le glorieux palmarès de cette voiture en réunissant un plateau exclusivement composé de Porsche 911 datant de 1964 à 1974. Côté paddocks, une exposition réunissant les cinquante modèles de route les plus représentatifs mettra en scène les courbes du légendaire bolide. Alignée le long de la pré-grille du circuit, chaque voiture concourra pour l'élection du modèle le plus emblématique de la marque. Cinq modèles se verront récompensés et leurs propriétaires invités en VIP à l'édition 2014 du Mans Classic !

(Info : [www.spa-classic.com](http://www.spa-classic.com))



## Le Château de Chimay

Depuis ce printemps, les *princes de Chimay* ont rouvert les portes de leur château en proposant une nouvelle formule de visite à la pointe de l'innovation. Un guide multimédia (iPad) en quatre langues, ainsi qu'un spectacle 3D à effets spéciaux, d'une quinzaine de minutes, permettent au visiteur de connaître l'histoire du château et de ses illustres habitants, en plus ou moins une heure. Pour les plus jeunes, Enguerrand de Chimay - petit personnage animé en armure médiévale - sera leur guide virtuel.



Pour les adultes, le prince Philippe, la princesse Elisabeth (sa mère) et la princesse Françoise (son épouse) les accompagneront virtuellement, tout au long de leur visite.

Cinq pièces majeures du château sont accessibles au public: la chapelle, le grand hall, la salle des gardes, le théâtre - monument classé à caractère exceptionnel par la Région wallonne

- et le salon des portraits mettant à l'honneur les personnalités marquantes de la famille de Chimay. Parmi elles, la princesse Thérèse, ex-Madame Jean Lambert Tallien, héroïne de la Révolution française, surnommée «Notre-Dame de Thermidor», qui avait épousé, en troisièmes noces, François-Joseph de Caraman, descendant de l'ingénieur Pierre-Paul Riquet - le constructeur du canal du Midi, en France. Quatre grandes familles se sont succédé au château. Depuis plus de 200 ans, les Riquet de Caraman sont les princes de Chimay. Ils ont redonné au château une place incomparable dans l'histoire européenne et dans celle de la musique.

Dans une des dépendances du château, appelée la Maison des artistes, une exposition d'œuvres photographiques de l'artiste belge, *Marie-Jo Lafontaine*, est à voir jusqu'au début du mois de juillet.

Le château - situé à quelques kilomètres de l'Abbaye de Scourmont qui produit une des plus célèbres bières belges, la bière trappiste de Chimay - se dresse en face de la collégiale des saints Pierre-et-Paul, de style gothique hennuyer, dans laquelle diverses sculptures et quelques importants monuments funéraires méritent le détour.

S.B.

(Info : [www.chateaudechimay.be](http://www.chateaudechimay.be) - [www.chimaytourisme.be](http://www.chimaytourisme.be))

## Prix de la Santé 2013

Le Fonds InBev-Baillet Latour a été créé pour soutenir des réalisations remarquables sur le plan scientifique, académique ou artistique. Depuis 1979, ce Fonds remet un *Prix de la Santé* à un scientifique pour sa contribution à la recherche médicale. Il s'agit du plus important prix scientifique international octroyé en Belgique. Décerné annuellement, il n'est pas destiné uniquement à encourager la recherche fondamentale, mais

aussi à promouvoir ses applications en santé humaine. Cette année, le *Prix de la Santé* récompensait la recherche médicale dans le domaine du cancer. Il a été remis, par la Princesse Mathilde, au Dr. *Carlo-Maria Croce*, titulaire de la Chaire

de Virologie moléculaire, Immunologie et Génétique médicale à l'Université d'Etat de l'Ohio (USA), pour ses découvertes dans le domaine du cancer.



Le Professeur *Carlo-Maria Croce* est docteur en médecine de l'Université de Rome en 1969 et a fait carrière aux Etats-Unis. Il est mondialement connu pour ses contributions en génétique du cancer chez l'homme.

C. de V.

## Brocante au Château de Deulin

Du 18 au 20 mai, c'est à un rendez-vous exceptionnel - où antiquités, décoration, mobilier de jardin ont le charme pour dénominateur commun - qu'invite le *Château de Deulin*.



Classé *Patrimoine exceptionnel de Wallonie*, le domaine du *Château de Deulin* s'étend sur 24 ha, partagé entre les jardins à la française, les plans d'eau et les bois. Le château construit en briques chaulées et en pierre bleue forme un ensemble architectural d'une harmonie d'autant plus perceptible que Deulin est surtout une demeure familiale qui respire bel et bien la vie. Le week-end de Pentecôte, brocanteurs et antiquaires se partageront entre des espaces intérieurs - sous la spectaculaire

charpente de chêne de l'ancienne ferme, dans les fenils, la chapelle privée, l'orangerie - et le grand air : allée des tilleuls, cour d'honneur, jardins, basses-cour ... où se déploieront d'élégantes tonnelles. Au total une soixantaine d'exposants, sélectionnés tant pour la qualité et l'éclectisme de leurs trouvailles que pour leur personnalité, seront présents.

Au plaisir de chiner s'ajoutera celui d'une flânerie dans la beauté des lieux, leur convivialité aussi au gré de tables gourmandes installées dans la tour et de terrasses disséminées sur le parcours, où une restauration permanente sera assurée.

S.D.

(Info : [www.espacedeulin.be](http://www.espacedeulin.be))

## Geluck expose le Chat

Cela fait trois décennies que *le Chat* de *Philippe Geluck* habite l'imaginaire collectif des Belges, qu'il s'est faufilé dans les vies de tous - jeunes et vieux - sur un territoire quasi planétaire. Né en 1983, *le Chat* fête, cette année, ses 30 ans, vient de quitter les colonnes des journaux et s'exposera encore davantage à travers le monde.

Tout récemment, *le Chat* n'a pas hésité à paraître aux côtés de valeurs sûres du marché de l'art à la BRAFA de Bruxelles et, actuellement, il fait une escale à la *Galerie Liehrmann* à Liège, où une exposition lui est consacrée. Sorte de «retrovailles» avec l'actualité du *Chat* après le dernier dessin paru dans *Le Soir* du 22 mars dernier, l'exposition à la *Galerie Liehrmann* est aussi emblématique de ses trente ans et de sa vie nouvelle. En belle maturité, *le Chat* se révèle en un surprenant «*Rawhajpoutacha*» empreint de zénitude, hommage discret au fakir de Tintin et le Lotus bleu que décèleront rapidement les tintinophiles. Œuvre de sagesse, d'humour, de poésie, la sculpture témoigne d'une vraie maîtrise technique toute entière contenue dans le bec des vaillants oisillons qu'il s'agisse de la sculpture en résine ou de sa réalisation en bronze patiné.



*Rawhajpoutacha* - sculpture en résine, hauteur de 73 cm

Des nouvelles toiles, des sérigraphies inédites, des sculptures - sans bulles et pourtant d'une rare éloquence -, des objets inattendus : à l'image de leur entente et d'une intime confiance collégiale, *Philippe Geluck*, *le Chat* et la *Galerie Liehrmann* garantissent une exposition qui surprendra les plus avertis... Une exposition à découvrir jusqu'au 26 mai.

E.L.

(Galerie Liehrmann : 4 boulevard Piercot - 4000 Liège - ☎ 04 223 58 93 - [www.galerie-liehrmann.be](http://www.galerie-liehrmann.be))

## La plus vieille énigme de l'Humanité

par Bertrand David et Jean-Jacques Lefrère (Ed. Fayard)

La diversité demeure  
un des plaisirs de  
lire. Notre sélection,  
facile à opérer, nous  
conduit à trois études  
réussies et  
un roman teinté de  
poésie et de jazz.

Marc DANVAL

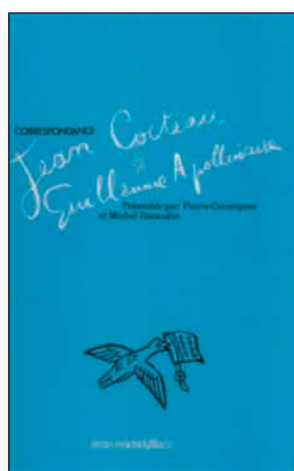


Considéré à juste titre comme le plus grand spécialiste de Rimbaud et de Lautréamont, Jean-Jacques Lefrère se penche à présent sur un mystère de la préhistoire avec la complicité de Bertrand David. Les hommes des cavernes se sont révélés d'étonnants artistes. Comment ces dessins ont-ils été exécutés ? Les auteurs sont parvenus à expliquer cette énigme. Avec une lampe à huile, dans l'obscurité la plus complète, il ont projeté l'ombre de statuettes, produites en grande quantité durant la préhistoire. Conclusion de David et Lefrère : c'est bien la projection d'ombres portées qui a été utilisée par les dessinateurs du paléolithique. Outre les tracés, des mentions passablement incompréhensibles ont été décelées. Si quelques Champollion de notre temps réussissent à décoder l'ensemble de ces inscriptions, nous pourrions peut-être apprendre la signification des marques gravées au-dessous de tel cheval. Un exemple pris entre cent. La plus vieille énigme de l'humanité semble résolue. Sans doute, quelques historiens ne vont pas manquer de contester cette découverte prodigieuse. Le scepticisme de certains savants naît de la jalousie d'être précédé par une révélation à laquelle ils n'avaient guère pensé.

## Correspondance Jean Cocteau-Guillaume Apollinaire

(Ed. Jean-Michel Place)

Un échange de lettres entre deux génies poétiques peut-elle friser la banalité ? Oui, lorsqu'il s'agit de manœuvres d'approche maladroites et de méfiance. Cocteau et Apollinaire se font de grandes déclarations mais ne s'aimaient guère vraiment. Ces petits billets relatifs souvent à des rendez-vous n'ont qu'un intérêt mitigé. Dieu sait pourtant si je les aime tous les deux !



Le 1er avril 1962 dan la revue belge «Le Thrys» (n°5-6) à l'occasion du «Centenaire de Max Elskamp», Jean Cocteau précise : «*Il est de toute évidence que Guillaume Apollinaire, s'il doit aux Serres chaudes, doit surtout à Max Elskamp*». N'est-ce pas insidieux ? Ou alors, ai-je l'esprit mal tourné ce matin.

## C'était les Daudet

par Stéphane Giocanti (Ed. Flammarion)

Que représentent les Daudet pour les jeunes étudiants d'aujourd'hui ? Hélas pas grand chose. Sans doute connaissent-ils Alphonse parce qu'ils ont énoncé «La Chèvre de Monsieur Seguin», qui n'est pas de lui mais de Paul Arène. Léon Daudet, le plus doué de la famille, a écrit : « *Sans ma mère, mon père n'eût pu accomplir son œuvre considérable et, comme il l'avouait, se serait « perdu en conversations* ». Outre des collaborateurs, Julia Daudet écrivit discrètement plusieurs œuvres de son mari. Alphonse Daudet laisse un chef-d'œuvre méconnu «La Doulou», admirable récit de ses souffrances dues à la syphilis. Le frère d'Alphonse, Ernest fit une carrière respectable d'historien. Les fils, Lucien et Léon, étaient chacun aux antipodes l'un de l'autre tout en s'appréciant. Romancier mais surtout peintre, Lucien Daudet fut l'amant de Marcel Proust. Quant à Léon Daudet, il dépasse de plusieurs longueurs d'avance les quatre autres Daudet. Journaliste, directeur de l'Action Française, député de Paris, romancier mais surtout mémoraliste étincelant, il fut le plus grand polémiste de son temps. Stéphane Giocanti s'est admirablement tiré de sa difficile mission en étant parvenu à éclairer avec acuité chaque personnage, avec un louable souci de clarté. On doit à Léon Daudet la découverte de deux génies de la littérature du XXème siècle : Marcel Proust et Louis-Ferdinand Céline. En outre, se priver de l'irrésistible drôlerie rabelaisienne de Léon Daudet relève d'un invraisemblable manque de jugement. En une phrase, le cher Pol Vandromme avait tout résumé : « *Léon Daudet était un grand écrivain, plus que Maurras* ».



## Une année sabbatique

par Alain Gerber (Ed. de Fallois)

Lire Alain Gerber relève du bonheur. Ce roman s'inspire par moment d'un épisode mouvementé de la vie de Sony Rollins. Or, j'ai cru reconnaître Charlie Parker, alors qu'il est question d'un musicien drogué notoire mais fou de colère lorsque l'un de ses musiciens touche à l'héroïne. Peut-être Rollins procédait-il de même. Ça devient un lieu commun de dire d'Alain Gerber qu'il écrit merveilleusement en parallèle à une connaissance époustouflante du jazz. Lisez-moi ceci : « *Le printemps était*



*magnifique. Non pas fin, limpide, rincé, bleui ou citronné comme dans le bas de Manhattan, mais opulent plein de rondeurs et d'onctuosité: capiteux au point d'évoquer, si l'on fermait les paupières un été précoce avec sa lumière un peu rousse et son parfum de café torréfié*». La cause est entendue, chacun semble à cet égard d'accord : Gerber s'impose au tout premier rang des écrivains du jazz. A Paris, on pourrait s'apercevoir qu'il est aussi un des plus grands écrivains français d'aujourd'hui.



## Horeca+: Plus pour chacun

L'Ho.Re.Ca., secteur important en Belgique, assure 20 emplois directs et indirects par million d'euros de chiffre d'affaires. De plus, la main-d'œuvre employée est généralement peu qualifiée; ce qui confère au secteur un rôle social non négligeable. Cependant, la valeur ajoutée par travailleur est faible en comparaison avec d'autres secteurs de l'économie belge. D'autre part, les charges sociales sont particulièrement élevées. Ainsi, les responsables d'établissement font face à un défi: rémunérer une importante masse salariale à partir de marges qui ne le permettent pas. Dès lors, au cours des dernières décennies, s'est développée une pratique d'économie souterraine, surnommée « le système ».

Le 30 décembre 2009, le gouvernement a publié un Arrêté royal, pour contrôler et enrayer cette économie « grise », en instaurant une caisse enregistreuse pour les restaurants. Cette caisse «contre le noir» empêcherait tout recours au «système». L'Etat espère ainsi percevoir les cotisations sociales dues sur les heures effectivement prestées, mais supposées non déclarées. Cependant, le bénéfice de ces nouvelles entrées serait anéanti par les pertes dues aux fermetures d'établissement qui résulteraient de cette mesure. Pire encore, les autorités devraient faire face à une augmentation de leurs obligations, notamment en termes d'allocations de chômage (pour plus ou moins 15.000 travailleurs à temps plein licenciés).

Afin de répondre aux attentes des différents acteurs impliqués, quatre étudiants en dernière année d'Ingénieur de Gestion à la *Solvay Brussels School of Economics and Management* (Université Libre de Bruxelles) - Fabrice Peeters, Tarik Si M'Hammed, Morgane Smeyers et Alexandre Viviers, sous la direction de leur professeur, Marianne Claes -, proposent, dans le cadre d'un séminaire d'entreprise, une alternative intéressante: le plan «Horeca+». Celui-ci s'applique à tous les établissements entrant dans le champ d'application de l'Arrêté royal du 30/12/2009 et enregistrant au minimum 12 équivalents temps plein par million d'euros de chiffre d'affaires. Cette proposition comporte cinq volets. Premièrement, l'instauration d'un forfait social autorisant la prestation de 50 heures par semaine moyennant une cotisation sociale forfaitaire de 220 € par travailleur et ré-

duisant ainsi le ratio coût société/salaire brut à 1,34 (contre un ratio supérieur à 1,6 actuellement). Ce forfait générerait 130 millions d'euros de recettes nettes pour l'Etat et réduirait les cotisations sociales de plus de 1.000 € par emploi à temps plein par trimestre. Deuxièmement, l'amélioration des contrôles effectués par l'Administration fiscale à travers un meilleur ciblage et une fréquence plus élevée. Troisièmement, le développement d'une meilleure coordination des établissements *Horeca* permettant de réduire les factures d'énergie, au moyen d'achats groupés.



Quatrièmement, la création d'un portail permettant d'améliorer l'information des responsables d'établissement quant aux avantages dont ils pourraient bénéficier. Cinquièmement, les mesures proposées permettraient de rétablir une concurrence loyale dans le secteur, un assainissement de l'ensemble de la chaîne (des fournisseurs aux salariés), une réduction du stress des employeurs, une augmentation de leur capacité de financement, etc.

De plus, le plan «Horeca+» se distingue par des propositions actuelles en présentant la « boîte noire » comme un outil bénéficiant à tous plutôt qu'un instrument de répression de la fraude. En effet, il deviendrait intéressant, pour chacun, de l'utiliser.

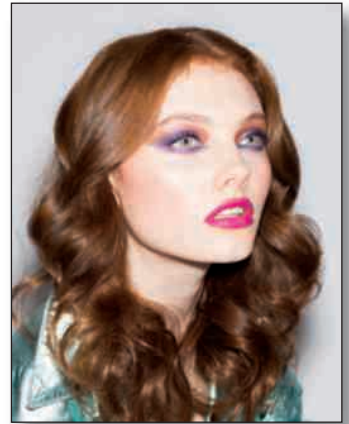
Cette proposition se base sur une analyse de la littérature tant scientifique que spécifiquement belge, d'une base de données reprenant les comptes de plus de 20.000 établissements *Horeca*, de rencontres avec les principaux acteurs concernés et d'une comparaison internationale, afin de répondre à un objectif unique: « plus pour chacun ».

S.B.

## BE Creative Make Up

Ici Paris XL lance sa propre ligne de maquillage - «BE Creative Make Up» - composée de 206 produits différents, 100% pur luxe, des formules professionnelles, des teintes intenses, une beauté multi-facettes, à des prix abordables et disponible exclusivement dans ses points de vente. La formulation des produits de cette ligne de maquillage a été confiée aux meilleurs laboratoires européens. Une collaboration qui a su privilégier des formules longue tenue, sans parabène, sans phenoxyéthanol, avec des pigments de haute qualité offrant une intensité de maquillage de qualité professionnelle.

La ligne de maquillage «BE Creative Make Up» est lancée officiellement ce 1er mai 2013 et sera ensuite enrichie de plusieurs looks par saison, de palettes en édition limitée, de col-



lections pour les fêtes, etc. Ces looks colleront aux tendances les plus pointues vues sur les défilés et compléteront la gamme de base.

L.B.

(Info : les magasins Ici Paris Ixelles et [www.becreativemakeup.be](http://www.becreativemakeup.be))

## Nouvelles destinations de Brussels Airlines cet été

Edimbourg et Washington se retrouvent pour la première fois dans l'offre d'été de *Brussels Airlines* et de nombreuses destinations, telles que Douala et Yaoundé au Cameroun, Freetown au Sierra Leone, Conakry en Guinée et Milan Linate (Italie), se voient attribuer davantage de fréquences.

Durant la saison estivale, *Brussels Airlines* relie Brussels Airport vers 46 destinations européennes. En semaine, les flottes court et moyen courriers opèrent 680 vols réguliers.

Le nouveau venu dans le réseau européen de *Brussels Airlines* est Edimbourg. La ligne régulière vers la capitale écossaise, lancée avec succès l'hiver dernier, est renforcée pour atteindre 12 vols hebdomadaires.

*Brussels Airlines* investit également massivement dans son offre en Italie, vers Palerme, Catania, Milan Linate, Venise, Naples et Florence. Des fréquences sont également augmentées vers certaines autres destinations estivales comme la Costa del Sol, l'Andalousie, Malaga et Faro. De plus, *Brussels Airlines* augmente légèrement le nombre de vols vers la capitale hongroise, Budapest. La grande nouveauté sur le réseau long-courrier de *Brussels Airlines* est Washington DC. En effet, la capitale des Etats-Unis sera, à partir du 18 juin prochain, reliée 5 fois par semaine à l'aéroport de Bruxelles. Enfin, il est à noter également

que *Brussels Airlines* et *Thai Airways International Public Company Limited* (THAI), tous deux membres de *Star Alliance*, ont décidé de renforcer leur coopération. En haute saison, *THAI* va augmenter sa capacité entre Brussels Airport et Suvarnabhumi Airport permettant ainsi d'offrir plus de places en partage de code.

Depuis novembre 2011, *Thai*



Bernard Gustin, CEO de Brussels Airlines et Dr Kasemsuvan, président de THAI

*Airways International* exploite un service de vol direct entre la Belgique et la Thaïlande. Et la compagnie thaïlandaise a conclu un accord de partage de code avec *Brussels Airlines* depuis juillet 2012. L'accord permet à la compagnie belge de vendre des sièges sur la liaison opérée par *THAI* sous un numéro de vol *Brussels Airlines*. Ce partenariat a permis aux deux compagnies d'augmenter le nombre de passagers, en raison de la liaison directe sans escale et les excellentes connexions avec le réseau global de *Brussels Airlines*.

C. de V.

(Info : [www.brusselsairlines.com](http://www.brusselsairlines.com))

## EIB report on mobile financial services in the Mediterranean partner countries

A first-time debate on the role of mobile financial services to address financial exclusion in the Southern and Eastern Mediterranean was launched, last month, by the European Investment Bank (EIB). A workshop, organized under the patronage of the EIB during the European Microfinance Week, brought together high-level representatives of central banks and telecom operators to share experiences and learn lessons in anticipation of the wide deployment of mobile finance in the region. Financial services are accessible to only a small part of the region's population unlike mobile phones which have high penetration rates. In the Mediterranean partner countries, less than 40% of the population have access to traditional payment systems, while 9 out of 10 have a mobile phone. These facts are highlighted in a new EIB report on «Mobile financial services in the Mediterranean partner countries» which represents the first-ever inquiry made by an international financial institution on the challenges and opportunities for mobile banking in the Southern and Eastern Mediterranean. The report suggests that financial exclusion threatens economic and social development. However, due to the very high penetration of mobile technology in the Southern and Eastern Mediterranean, mobile banking could offer a solution: this technology would allow for increased international remittances to the region to boost the countries' GDP; payments of bills could be substantially simplified, by reducing transaction costs; and sustainability of microfinance operations could be much improved in terms of efficiency and geographical coverage.

Central Banks representatives agreed during the workshop that mobile financial services can play a role in economic development. International remittances, retail payments and microfinance services could all be facilitated with the use of mobile financial services. Mobile operators present at the event concurred that the main reason why mobile financing is expected to help solve financial exclusion in the region is that international transaction costs can be substantially reduced. However, participants warned that there are important regulatory and infrastructure chal-

## EU Capital Cities : essential partners for Europe 2020

Capital cities play a crucial role in the well-being of the EU and its Member States. Europe's capital cities are not only a major part of the EU's image abroad, its cultural identity and attractiveness, but powerful motors for competitiveness, employment and innovation. At the same time they have a concentration of Europe's problems, including increasing social and economic disparities. Capital cities are the laboratories where solutions to the EU's social and economic problems must be found. The Mayors of EU capital cities welcome the initiative of the European Commission to open a direct dialogue with the capital cities and to give these cities a higher profile as direct partners for the EU. The objectives of Europe 2020 cannot be achieved without their active involvement. Capital cities are drivers of innovation and smart growth, and often provide the core for education and scientific networks. Capital cities are indispensable to sustainable growth since their transport, energy and environmental policies have a decisive impact. The capital cities are at the heart of efforts for inclusive growth as centers of social, cultural and ethnic diversity.

In the light of current discussions on the Multiannual Financial Framework 2014-2020, the new Structural and Investment Funds Regulations and other EU programs, the managements of the EU Capital Cities believe:

- Urban challenges have to be addressed in an integrated way, tackling the economic, environmental, social, cultural and demographic dimensions together.
- Future EU policies and actions in the fields of transport, environment, energy, enterprise, employment, research climate action, tackling poverty and social exclusion and the digital agenda, should bear in mind the urban dimension. Improved co-ordination of urban issues to be conducted by the DG for Regional and Urban Policy is important.
- Concerning the legislative package on Cohesion Policy, the Commission's willingness to test new ideas and ways of working through the proposed urban innovative actions is well received.
- The Commission's proposals for greater delegation of management to cities, including the management of EU Structural Funds, are vital to ensure urban challenges are well understood and implementation matches real needs.
- The priority topics targeted by the draft regulations (energy efficiency, renewable energies, youth unemployment, innovation and SMEs competitiveness) are strategic issues for the cities. New opportunities to address these in an integrated way and trust that the Commission will implement the new legislation in a spirit of flexibility respecting local specificities is expected.

lenges that need to be addressed first. Cooperation between central banks and telecom regulators should be further encouraged.

## EIB to increase lending for growth and jobs in Europe

The European Investment Bank (EIB) gives an exceptional response for exceptional times in the on-going financial and economic crisis of the European Union. The EIB Group will significantly step up its lending activities for the 2013 to 2015 period to support the recovery of growth in Europe. The EU Bank will lend an additional €60 billion over the next three years to promote sustainable growth and jobs, bringing annual lending volumes to €65-70 billion. This follows the Member States' 2012 decision to increase the EIB's paid-in capital by €10 billion. Last year the EIB has delivered on changing its course fundamentally from a programmed

cyclical to a countercyclical course, and is now prepared to deliver on boosting our lending activities by 40% per year from 2013-2015 and thus making an extraordinary effort in these exceptional times for Europe. The EU Bank will be making a significant and tangible contribution to overcoming the current crisis : it is expected that the additional EIB lending will initiate projects worth up to €180 billion including private and public investments, focussing on innovation, SME's access to finance, resource efficiency and strategic infrastructure. During 2012, the EIB signed €52.2 billion of new loans in over 60 countries. €44.8 billion were provided for projects within the European Union and €7.4 billion outside. In response to the tough economic challenges facing certain EU countries, the EIB provided targeted support for key growth and employment drivers, in particular SMEs. Support for small and medium-sized enterprises reached €13 billion. More than 200,000 SMEs received direct or

indirect support through the EIB Group's activity in 2012. The European Investment Fund (EIF), the EIB Group's specialist arm which provides risk financing to the benefit of SMEs, achieved a record volume of equity commitments of €1.4 billion which catalysed over €7 billion from further investors. The President of the EIB said that in 2013, the EIB Group will strive to expand its support for SMEs in Europe even further and to broaden the range of its distribution channels and products. And also commented that with its large network of corporate clients in Europe, the EIB effectively supports the internationalization of the EU economy to foster productivity, growth and jobs. Through its extensive sector expertise the EIB brings substantial benefits to the partner country and the EU at the same time.

The EIB maintained excellent credit standing throughout 2012 benefiting in particular from a prudent lending policy and sound risk management. Total assets at year-end 2012 reached EUR 508 billion, making the EIB the largest multi-lateral financier. The EIB's capital adequacy ratio remained robust at 23.1 %. Amid volatile market conditions, the Bank raised EUR 71.3 billion on the international capital markets, including some pre-funding for the current year. The EIB also gave specific support to countries and regions facing limited access to capital markets by leveraging existing resources such as structural funds, whilst enhancing its advisory activity.

Lending outside the EU underpins the EIB's support for the EU's external priorities via long-term investments in close cooperation with the European External Action Service (EEAS) and the Commission, as well as other financial institutions. The EIB focusses on local private sector development, social and economic infrastructure and climate change mitigation and supports foreign direct investment.

The EIB maintained excellent credit standing throughout 2012 benefiting in particular from a prudent lending policy and sound risk management. Total assets at year-end 2012 reached €508 billion, making the EIB the largest multi-lateral financier. The EIB's capital adequacy ratio remained robust at 23.1 %. Amid volatile market conditions, the Bank raised €71.3 billion on the international capital markets, including some pre-funding for the current year.

Christian FARINONE

## Mini-Europe et Océade

Suite au projet «Neo» initié par la Ville de Bruxelles sur le Plateau du Heysel, la direction de *Mini-Europe* et d'*Océade* annonçait, en mars dernier, la fermeture des deux parcs et indiquait qu'ils seraient démantelés d'ici au 31 décembre 2013. Dans cette perspective, ils ne seront plus accessibles au public après le 31 août. La saison 2013 sera donc sensiblement plus courte que les précédentes. Et pourtant, en dépit d'une météo de début de printemps peu favorable, cette saison 2013 de *Mini-Europe* et *Océade* a démarré sous les meilleurs auspices: *Mini-Europe* a battu son propre record d'affluence de +20% ; de son côté, malgré une température extérieure peu inspirante pour les sports aquatiques, *Océade* a enregistré une

progression de 10%.

«Cela fait chaud au cœur de voir le public continuer à venir en nombre dès le début de la saison», précise Thierry Meeùs, administrateur-délégué des deux parcs. «C'est un excellent signal dans la perspective de l'objectif que nous nous sommes fixé pour la dernière année». A savoir accueillir davantage de visiteurs cette année que les 350.000 personnes venues découvrir *Mini-Europe* en 2012 et ce dans les meilleures conditions et avec un niveau de service toujours optimal. Une toute nouvelle maquette sera même encore dévoilée début juillet sur le site de *Mini-Europe*. ■

D.T.

(Info : [www.minieurope.eu](http://www.minieurope.eu) et [www.oceade.be](http://www.oceade.be))

## Caius 2013 - Appel aux projets

Organisé depuis 1989 par l'asbl *Prométhéa*, le *Concours des Caius* met à l'honneur le mécénat culturel et les entreprises qui se distinguent par leur contribution, leur créativité et leur dynamisme en faveur du développement culturel et patrimonial en Belgique.

Cette année encore, les *Prix Caius*, œuvres d'art originales réalisées par un artiste de la Fédération Wallonie-Bruxelles, seront décernés par un jury indépendant composé de personnalités issues des milieux économique et culturel. Et grande nouveauté : afin de refléter la réalité du mécénat d'aujourd'hui, *Prométhéa* remplace les quatre catégories auparavant existantes (Culture Grande Entreprise / Culture

PME / Patrimoine en Région de Bruxelles-Capitale / Patrimoine en Wallonie) par sept prix distincts : les *Caius du Mécénat d'Entreprise*, du *Mécénat Culturel*, du *Mécénat du Patrimoine*, de la *Tradition de Mécénat*, du *Mécénat de l'Audace*, du *Mécénat sociétal* et aussi le *Caius du 1er Mécénat*.

Toute entreprise peut participer à ce concours. La date ultime de dépôt des dossiers de candidature est fixée au 30 septembre 2013. A noter déjà que la 25e remise des *Prix Caius* aura lieu le 25 novembre 2013, au Palais des Beaux-Arts à Bruxelles.

Le règlement et les documents d'inscription sont téléchargeables sur [www.promethea.be](http://www.promethea.be). ■

G.W.

## Delhaize et le WWF Belgique

*Kauri et Business & Society Belgium* viennent de décerner le «Sustainable Partnership Award» pour la première fois. L'objectif de cette récompense est non seulement de mettre en lumière les partenariats les plus fructueux entre des entreprises et des associations non gouvernementales, mais aussi d'inspirer d'autres entreprises et organisations. *Delhaize* et le *WWF* concourraient dans la catégorie «grandes entreprises» et ont été récompensés pour leur projet «pêche 100% durable».

La collaboration entre *Delhaize* et le *WWF* a concrètement permis de rendre l'ensemble de l'offre en poissons frais 100% durable dans les magasins *Delhaize* depuis fin 2012. C'est la première fois

qu'une chaîne de distribution prend un tel engagement.

Grâce à une étroite collaboration avec le *WWF*, *Delhaize* garantit à ses clients une consommation responsable des produits de la mer. Aujourd'hui, 100% du poisson frais vendu chez *Delhaize* est issu de la pêche durable. Pour la fin 2013, *Delhaize* a pour ambition de proposer du poisson surgelé 100% durable. En ce qui concerne le poisson en boîte, un plan d'action a également été développé.

Actuellement 70% des eaux de l'Union Européenne sont victimes de surpêche et si aucune action n'est entreprise, ce chiffre pourrait grimper jusqu'à 91% d'ici 2020. ■

C.F.

## Numericable révolutionne le marché belge

En 1962, *Coditel* était déjà le pionnier de la télédistribution. Aujourd'hui *Numericable* révolutionne le marché belge avec l'arrivée de la «Box». Opérationnelle depuis un an en France, la «Box» est à la fois décodeur, modem, blu-ray, disque dur, HD 3D et véritable médiacenter du foyer. Ce décodeur tout-en-un est le garant d'expériences multimédia ultra puissantes. Il est équipé de quatre tuners afin de permettre l'enregistrement de deux programmes HD, d'en regarder un troisième en live et un quatrième en capsule dans le coin de son écran, grâce à la technologie «Picture in Picture».



Mais la «Box» permet aussi l'internet plus rapide et le plus fiable du marché, que ce soit pour les ordinateurs, les téléphones mobiles ou les tablettes. L'offre de lancement de la «Box» inclut un mois d'abonnement gratuit, un deuxième décodeur HD gratuit, ainsi que la



MM. Philippe Lhomme, Président de Numericable Belux, et Cyril Dukic, Directeur Général Numericable Belux

Navigation plus intuitive, télécommande intelligente équipée d'un clavier azerty et de 130 chaînes, la «Box» permet au téléspectateur de prendre le contrôle total de sa télévision. Un autre avantage de la «Box» est le disque dur (de 160 Go ou 320 Go, bientôt 500 Go) amovible extractible. Ce qui signifie que, s'il le souhaite, chaque membre de la famille peut posséder son propre disque dur.

gratuité de l'installation et de l'activation. Les clients actuels de *Numericable* peuvent effectuer la migration de leur pack gratuitement.

*Numericable* est actif dans de nombreuses communes de la Région de Bruxelles Capitale, la botte du Hainaut et dans une grande partie du Grand-Duché de Luxembourg. ■

C.F.

(Info : [www.numericable.be](http://www.numericable.be))

## Europcar repositionne sa marque

Leader de la location de voitures en Europe, *Europcar* dévoile son nouveau positionnement de marque:

«Moving your way» et fait découvrir à ses clients une nouvelle approche de la location de voiture, en faisant évoluer ses services, ses processus et sa communication pour répondre à tous leurs besoins de mobilité.

Cette nouvelle identité «Moving your way» est à découvrir à travers des campagnes marketing et sur le nouveau site

[www.europcar.be](http://www.europcar.be), qui offre un système de réservation plus intuitif et plus complet. Le nouveau positionnement s'accompagne d'un nouveau logo, qui symbolise la mobilité et l'accessibilité, et qui apporte un gage de qualité sur toutes les marques filles et les offres d'*Europcar*.

Les nouvelles agences *Europcar* seront habillées aux couleurs de la nouvelle identité et le changement sur les agences existantes se fera progressivement. ■

D.T.



## Festival de Cannes

Le *Festival de Cannes 2013* déroulera ses fastes du 15 au 26 mai. Une 66e édition dont le coup d'envoi sera officiellement donné lors de la projection du film d'ouverture (hors compétition), dans le grand *Théâtre Lumière* du *Palais des Festivals* : «Gatsby le Magnifique» du cinéaste autrichien Baz Luhrmann, interprété par Leonardo DiCaprio, Tobey Maguire, Carey Mulligan.

Adapté du célèbre roman de l'écrivain américain Francis Scott Fitzgerald, le film évoque, dans l'effervescence de la fin des années vingt sur la côte Est des Etats-Unis, la figure romantique et tragique de Jay Gatsby (Leonardo DiCaprio), racontée par son ami Nick Carraway (Tobey Maguire). Carey Mulligan joue Daisy Buchanan, dont l'époux est incarné par Joel Edgerton. A cette distribution prestigieuse s'ajoute la participation de la légende du cinéma indien Amitabh Bachchan, ainsi que celle du musicien américain, le rappeur Jay-Z. Présidé par le réalisateur et producteur



américain Steven Spielberg, le jury aura cette année à départager 19 films qui sont en Compétition et donc en lice pour la très convoitée *Palme d'Or*.

Thomas Vinterberg, réalisateur, scénariste et producteur danois sera le Président du jury de la section «*Un Certain Regard*», cœur de la Sélection Officielle avec la Compétition, et qui compte, cette année, quinze films.

Quant au jury de la Cinéfondation (films d'écoles de cinéma) et des Courts Métrages, il sera présidé par la réalisatrice Jane Campion, originaire de la Nouvelle-Zélande. Devenue star internationale grâce à des films comme «Le Fabuleux destin d'Amélie Poulain», «Un long dimanche de fiançailles» ou encore «Da Vinci Code», Audrey Tautou est actuellement une des comédiennes françaises les plus courtisées. Elle sera la maîtresse des cérémonies d'ouverture et de clôture de ce Festival 2013.

Comme de coutume, au programme officiel du Festival viendront se greffer de nombreuses manifestations, comme des conférences, colloques, expositions, des séances spéciales et projections de films hors compétition, un hommage à Jerry Lewis, un gala en l'honneur de l'Inde ou encore une vente aux enchères, organisée le lundi 20 mai, et dont les bénéfices de la vente seront versés à «Cartooning for Peace», une association - créée en 2008 par Kofi Annan et Plantu (Le Monde et l'Express) - qui se bat contre les formes d'intolérance et rassemble des dessinateurs chrétiens, juifs, musulmans, agnostiques et athées. Ces dessinateurs dérangent sans pour autant humilier inutilement le public... La liberté



Audrey Tautou

d'expression, sous le feu des projecteurs, rayonne pour mieux défendre la liberté artistique.

C. FARINONE

## Le Carlton de Cannes... Cent ans de faste

Vers 1834, Cannes n'était qu'un petit village de pêcheurs. Son destin allait changer totalement, grâce à un Anglais *Lord Brougham*, l'homme qui fit Cannes. Cannes devint rapidement le lieu de séjour hivernal de l'élite de la société anglaise. L'essor de Cannes allait connaître une progression vertigineuse. Pour accueillir les étrangers, on bâtit à Cannes de nombreux hôtels. *Henry Ruhl*, qui en fit construire plusieurs, décida d'édifier un palace : «*Le Carlton*», pour recevoir les aristocrates russes et la noblesse britannique. La première aile fut construite en 1911. L'hôtel fut terminé en 1913 et son ouverture saluée comme un évé-

nement majeur. Le *Carlton* n'ouvrait alors que pendant la saison d'hiver. Ce n'est qu'à partir du mois d'août 1930 que l'hôtel resta ouvert toute l'année. Le *Carlton* recevait d'innombrables célébrités internationales dont la plupart des têtes couronnées. Mais d'autres personnalités en vue du monde entier s'y pressaient : financiers internationaux, vedettes de la mode, de la



© Henri Jakubowicz

scène ou du cinéma, joailliers, héritiers mondains, aristocrates italiens... Le *Carlton* devint même, entre 1940 et 1944, le lieu de rendez-vous favori des espions et des agents secrets. Témoin privilégié de l'histoire, en cette année 2013, le mythique *Palace Carlton* - dirigé, depuis plusieurs années, par *François Chopinet* - fête son centenaire. Fleuron de l'hôtellerie française et internationale, le *Carlton* évo-

lue au fil du temps comme un monument intemporel, un palace qui, depuis toujours, associe à son luxe vertigineux une culture d'accueil à nul autre pareil.

Depuis 1946, l'image du *Carlton* est étroitement liée à celle du *Festival du Film*. Les plus grands stars du 7e Art y ont logé, organisé des dîners ou de somptueuses soirées. Ce légendaire *Palace* sera, en ce mois de mai, à nouveau l'un des acteurs principaux du *Festival du Film*, et ses 343 chambres et 39 suites brilleront au firmament des étoiles et du 7e Art.

C.F.

(Le Carlton : ☎ 00 33 4 93 06 40 06  
[www.intercontinental.com/cannes](http://www.intercontinental.com/cannes))

## Dunkerque 2013 - Capitale régionale de la culture

Fortement engagée dans le développement de la culture depuis sa création, la *Région Nord-Pas de Calais* est une exception culturelle française en densité de musées au kilomètre carré et la seconde région de France en nombre de musées: plus de 140 musées dont 49 labellisés «*Musées de France*», parmi lesquels le nouveau Louvre-Lens. L'opération *Capitale régionale de la culture* a été initiée, en 2006, par le *Conseil régional Nord-Pas de Ca-*

*lais*. Elle propose des rendez-vous originaux et de qualité, au niveau national et euro-régional, avec un seul objectif: la culture accessible à tous, au travers de manifestations artistiques et culturelles, dans une approche participative et génératrice de cohésion sociale. Dunkerque (et son territoire) - pôle majeur de créa-



tion contemporaine - a été choisie pour être la 3e *Capitale régionale de la culture* jusqu'en décembre 2013. Caractérisé par ses attaches maritime, portuaire, industrielle et transfrontalière, le dunkerquois est un territoire ancré au cœur des Flandres maritimes, au carrefour stratégique de l'Europe. Trait d'union entre la

Manche et la Mer du Nord, la cité de Dunkerque et les communes associées composent son agglomération.

Ces neuf mois de programmation culturelle sont l'occasion de mettre en valeur ses équipements culturels existants et ceux pour lesquels d'importants investissements ont été réalisés et qui seront inaugurés durant cette période.

S.B.

(Info: [www.dunkerque-culture2013.fr](http://www.dunkerque-culture2013.fr))

## Piper-Heidsieck : 20 ans d'effervescence au Festival de Cannes

La Maison de Champagne *Piper-Heidsieck* fête, cette année, ses 20 ans de partenariat comme fournisseur officiel du *Festival de Cannes*. Cet anniversaire est l'occasion de célébrer le lien privilégié qui unit la Maison bicentenaire au plus prestigieux des festivals de cinéma, et, plus largement, la relation intime qui lie la Maison au Cinéma, depuis 80 ans.

Au cours de son histoire, la Maison *Piper-Heidsieck* a toujours conquis les esprits les plus brillants. Dès sa création en 1785, le fondateur de la Maison, Florens-Louis Heidsieck séduit la cour de Marie-Antoinette. Son audacieuse ambition de créer une cuvée «digne d'une Reine» devient alors réalité.

En 1933, une bouteille de *Piper-Heidsieck* apparaît dans «Les Compagnons de la Noub», qui marque les débuts de carrière de Stan Laurel et Oliver Hardy. Dans les années 1950, ce ne sont pas les diamants mais l'or des vins *Piper-Heidsieck* qui séduit Marilyn Monroe, consacrant la Maison comme le champagne intime du cinéma. On n'oublie pas non plus ce Melchisedech (équivalent de 64 bouteilles, millésime 1959), la plus grande bouteille du monde, créée en 1964 à la taille de l'acteur anglais Rex Harrison (1,82 m) pour célébrer sa victoire aux Oscars dans «My Fair Lady». Une grande Maison de Champagne qui aime le cinéma et le

cinéma lui rend bien. De l'effervescence de la Croisette à celle d'une coupe de champagne, il n'y a qu'un pas symbolique. Sous le feu des projecteurs, le rouge de son étiquette et l'or de son vin sont devenus les symboles d'audace et de grandeur. Ils font écho officiellement aux moments forts de toute la quinzaine cinématographique cannoise, du gala d'ouverture à la remise de la Palme d'Or.

Pour célébrer ses 20 ans sur la Croisette, la Maison *Piper-Heidsieck* revisite un de ses grands mythes. La bouteille de *Piper-Heidsieck Brut* est enlacée par un bracelet symbolisant le lien intime, qu'elle tisse année après année, depuis huit décennies avec le cinéma. Son étui est enlacé par une pellicule symbolisant le 7e Art.



Assemblage recelant une majorité de pinots noirs, réunissant plus de 100 crus de Champagne et des pinots meuniers de la Grande et Petite Montagne de Reims, le *Piper-Heidsieck Brut* est un grand champagne classique, structuré et ample. Sa robe d'un or clair est animée de très fines bulles. Au nez, le fruit frais domine, avec la poire et la pomme reinette et quelques notes agrumes comme la carambole. La finale évoque le raisin frais, dynamisé par quelques touches fraîches et anisées. Un vin riche en fruits, qui offre une belle présence en bouche avec un équilibre harmonieux.

C.F.

## Le Bellota-Bellota ou l'émotion gustative

Ce jambon provient de la race de cochon ibérique *Pata Negra* qui est une race unique au métabolisme spécifique, fruit de l'adaptation de son écosystème, et dont l'alimentation est majoritairement composée de glands (Bellotas). Seize à dix-huit mois est l'âge requis pour que le cochon atteigne son poids moyen de 170 kgs.

L'affinage naturel du *Bellota-Bellota*, qui se veut le meilleur jambon du monde, varie de 36 à 60 mois.

Ce jambon est riche de plusieurs saveurs en fonction de la partie que l'on découpe. *Alta Massa*, la partie la plus douce avec une chair très rose. *Massa*, la partie la plus infiltrée de gras pour une texture fondante. *Centro*, un équilibre parfait entre affinage et persillage de la chair. *Ba-billa*, partie très maigre. Et *Punta*,

qui est la partie la plus grasse que les autres parties. Comment le déguster ? Conservé dans son papier d'origine, à température ambiante : à consommer dans les 48 heures. Si le jambon est dans son étui sous vide, avant d'ouvrir l'étui, le passer quelques instants sous de l'eau tiède et le dresser sur une assiette préalablement tiédie. Ou le déguster nature ou accompagné d'un écrasé de tomate fraîche ou d'un écrasé de pomme de terre à l'huile d'olive.

*Bellota-Bellota* a non seulement converti le *Pata Negra* en un produit d'exception, mais également en un acteur économique majeur.

La Maison *Rob* est le distributeur exclusif de *Bellota-Bellota* dans la capitale.

C.F.



## Minis tablettes de chocolat Dolfin

Pour combler gourmets et gourmands, une seule solution : allier le choix à la quantité.

Le chocolatier *Dolfin* lance donc deux nouveaux assortiments destinés à mettre d'accord tous les «chocolativores».

Raffinés, graphiques et un zeste vintage, les nouveaux tubes de chocolats *Dolfin* se partagent, s'offrent et se dégustent sans fin...

Chaque étui, façon tube plexi, superpose 36 ou 18 aguichantes tablettes de 10 gr de chocolat. Les parois cristallines dévoilent une palette complète de couleurs pastel et des

riches saveurs de *Dolfin* : lait caramel, lait noisettes, lait speculoos, lait 38% cacao.

Et noir 88 % cacao, noir citron-gingembre, noir poivre rose, noir amandes, noir orange.

L.B.



## Nouveaux biscuits Delacre



En cette année 2013, la biscuiterie fondée par Charles Delacre - il y a plus de 120 ans - se modernise. Tout en restant fidèle à son héritage et ses valeurs, la marque *Delacre* enrichit sa gamme de trois nouvelles créations et offre de nouveaux étuis à tous ses délicieux biscuits : nouveau logo et emballage beige doré.

*Delacre* élabore des biscuits pâtisseries aux formes, textures et saveurs variées. Les derniers-nés de la marque sont trois créations de grande qualité, aux goûts et aux sensations exquises qui s'ajoutent à l'assortiment emblématique :



Le *Maltao*, de forme ronde avec une texture croquante au savoureux goût de malt et une pointe d'arôme caramélisé. Le *Tango* à la silhouette rectangulaire offrant un équilibre parfait entre la pâte sablée et le nappage de chocolat au lait gourmand au fin goût de cacao et d'amande. Et le *Bélize* - tel une pièce frappée du sceau de *Delacre* - fin et exquis tout en présentant un nappage de délicieux chocolat au lait ainsi qu'une note délicatement beurrée.

L.B.



## Culinaria

Pour son cinquième anniversaire, *Culinaria* - plateforme d'expression culinaire et de promotion des métiers de bouche - bouleverse les codes en proposant une expérience autour du thème «*Pure Street*».

En 2013, *Culinaria* défie les plus grands chefs belges en les invitant à s'associer à un artiste de rue ainsi qu'à un fournisseur, dont ils choisissent de promouvoir le produit.



Côté food, une trentaine de chefs étoilés et de jeunes prodiges réinventent les limites de leur art pour ne garder que le meilleur des fumées créatives de la rue. Ils se libèrent des conventions et s'entourent de la crème des artistes urbains d'un côté, de leurs fournisseurs et de leurs produits de qualité de l'autre. Les chefs présents sont *Giovanni Bruno* (Senza Nome \*), *Julien Burlat* (Dôme \*), *Bart De Pooter* (Pastorale \*\*), *Sang Hoon Degeimbre* (L'Air du Temps \*\*), *Pascal Devalkeneer* (Le Chalet de la Forêt \*\*), *Mario Elias* (Le Cor de Chasse \*), *Laurent & Vincent Folmer* (Couvert Couvert \*), *Dimitri Leysens* (Magis \*), *Yves Mattagne* (Sea Grill \*\*), *Arabelle Meirlaen* (Li Cwerneu \*), *Franky Vanderhaeghe* (Hostellerie St-Nicolas \*\*), *Laury Zioui* (L'Éveil des Sens \*), *Kamo Tomoyasu* (Kamo \*), *Viki Geunes* (\*t Zilte\*\*), *Benoit Dewitte* (Ber-

nard & Benoit Dewitte \*) et *Axel Colonna* (Cent Pourcent \*). *Culinaria* ravira les amateurs de douceurs et sucreries avec des créations de *Pierre Marcolini* (Maison Pierre Marcolini), *Joost Arijis* (Joost Arijis), *Marc Ducobu* (Ducobu) et *Jean-Philippe Darcis* (Darcis).

Cette année, honneur également aux talents créatifs de la nouvelle génération à qui la réalisation des mises en bouche est confiée, comme notamment *Damien* et *Bénédict Bouchéry* (Bouchery), *Benjamin Denis* (Él Pica Pica), *Dario Puglia* (Gigi il bullo), *Nicolas Scheidt* (La Buvette), *Nicolas Darnauguilhem* (Neptune), *Stefan Jacobs* (Va Doux Vent \*).

Côté artistique, une douzaine d'artistes sortent du carcan des galeries et proposent aux chefs un mix détonnant et novateur d'échanges visuels et sonores solidement pimentés par l'atypisme de cette alliance. De leur côté, les étudiants de l'option architecture d'intérieur et design d'environnement de l'École nationale supérieure des arts visuels de La Cambre quittent les bancs pour réinventer les contenants des œuvres *Culinaria Pure Street* des grands chefs et aménager certains espaces.

*Culinaria* entend offrir aux passionnés de gastronomie, épicuriens, adeptes d'expériences et curieux, cinq jours de dégustations étoilées, d'ateliers inédits, de découvertes gourmandes et artistiques autour du thème «*Pure Street*». Pour ce faire plusieurs partenaires ont été sollicités, parmi lesquels, entre autres, *AEG - Electrolux* qui l'an passé célébrait ses 125 ans de présence en Belgique, *Thalys*, *Champagne Pommery* et *San Pellegrino*. *Culinaria 2013* se tiendra dans la *Gare Maritime de Tour & Taxis* à Bruxelles, du 29 mai au 2 juin. Des forfaits, de 80 € à 100 €, sont disponibles.

**C.F.**  
(Information et prévente des billets sur [www.culinaria2013.com](http://www.culinaria2013.com))

## L'huile d'olive Kalios

La production mondiale d'huile d'olive est estimée à un peu plus de 2.800.000 tonnes. La production dans l'Union Européenne représente 75% de la production mondiale. L'Espagne occupe toujours la première place des pays producteurs, devant l'Italie et la Grèce.

L'huile d'olive familiale grecque *Kalios*, des frères Chantzios, est le résultat d'une agriculture saine et artisanale avec, comme points forts, un taux d'acidité extrêmement bas, un goût fruité aux nuances d'herbe fraîche et son absence d'amertume.

Alors que cette huile d'olive était initialement destinée à la restauration, les frères Chantzios ont souhaité développer, pour le grand public,



une gamme de trois huiles vierge extra sélectionnées et parrainées par trois grands chefs et dénommées : *Kalios Caractère*, *Kalios Equilibre* et *Kalios Douceur*. La première dévoile des arômes intenses, avec des senteurs d'amandes et de pruneaux. La seconde se démarque par une longueur en bouche étonnante et une onctuosité remarquable. Enfin, *Kalios Douceur* dévoile une incroyable richesse aromatique, avec une dominante florale et des notes de fruits confits.

*Kalios*, c'est également des olives *Kalamata*, de la pâte d'olive, du miel du Péloponnèse et des figues séchées.

**C.F.**  
(Points de vente : [www.mykalios.com](http://www.mykalios.com))

## Le Pain Quotidien aux Galeries Saint-Hubert

Vingt-deux ans après la création avant-gardiste - par *Alain Coumont*, Chef cuisinier de formation - de la première «*table commune-boulangerie*», rue Antoine Dansaert à Bruxelles,

sages couverts d'Europe, dont l'architecture, conçue en 1847, aurait inspiré ceux de Paris et de Saint-Pétersbourg - ouvre à 7 heures (le dimanche à 8 heures) et ferme ses portes à 21



*Le Pain Quotidien* vient d'ouvrir sa 28e boutique belge dans la prestigieuse *Galerie de la Reine*, juste à côté du *Théâtre du Vaudeville*.

Mêlant restaurant et boulangerie, le vaste *Pain Quotidien*, aménagé sur deux niveaux, des *Galeries Saint-Hubert* - un des plus beaux et plus anciens pas-

heures, tous les jours. Actuellement présente dans 17 pays à travers le monde, l'enseigne propose, depuis sa fondation, une alimentation saine et artisanale, issue de l'agriculture biologique.

**S.B.**  
(*Le Pain Quotidien*: *Galerie de la Reine 11 - 1000 Bruxelles*, ☎ 02 502 02 20, [www.lepainquotidien.be](http://www.lepainquotidien.be))

## Quand le vin est une passion...

Depuis plus de quarante ans, cet autodidacte voyage dans les vignobles du monde entier. Aujourd'hui, *Bernard Magrez* est à la tête de 850 hectares de vignes à travers le monde, dont 290 hectares en premier et grand cru.

Il possède quatre grands crus classés dans les prestigieuses appellations de Bordeaux: *Château la Tour Carnet Grand Cru Classé du Médoc*, *Château Pape Clément Grand Cru Classé de Graves*, *Clos Haut-Peyraguey Premier Grand Cru Classé de Sauternes* et le nouveau *Grand Cru Classé de Saint-Emilion le Château*

*Fombrauge*. Ce vignoble, qui s'étend sur 58 hectares, a le privilège d'avoir des parcelles sur les trois plus beaux terroirs de Saint-Emilion. C'est cette typicité qui confère au vin *Château Fombrauge* une fine élégance, une structure et une finesse exceptionnelles. Retenons également le *Château Tour Blanche Médoc 2008*, le *Château Guerry Côtes de Bourg 2009* et *Si Mon Père Savait Cuvée Réserve Côtes du Roussillon 2011*.

*Bernard Magrez* appose sa signature sur l'ensemble de ses quarante vignobles. Depuis 2009, il a établi un partenariat avec

*Joël Robuchon*, qui est devenu l'ambassadeur mondial de ses vins.

Les habitudes des consommateurs ont changé durant la dernière décennie; la tendance est à la recherche de nouveaux vins. Avec ses quarante terroirs différents, *Bernard Magrez* peut leur offrir de nouvelles émotions. Des terroirs d'exception en France bien entendu, mais aussi en Amérique du Sud (Argentine, Chili, Uruguay), en Espagne, au Portugal, au Maroc, aux États-Unis et au Japon.

(Info : [www.bernard-magrez.com](http://www.bernard-magrez.com))

**C.F.**

# Le Gruyère AOC suisse dans toute sa splendeur.

LE GRUYERE AOC mérite bien sa qualification du plus noble des Fromages de Suisse. Ce n'est pas anodin si on le retrouve dans les meilleures fromageries de New York jusqu'à Tokyo, et partout en France et en Belgique. Il faut remonter en 1602 pour que le fromage se voit attribué pour la première fois le nom de « Gruyère ».

Depuis le 17<sup>ème</sup> siècle, les Français s'arrachent ce grand fromage au goût inégalable qui se conserve si bien. L'anecdote raconte même que Louis XIV s'en procurait à la cour et l'exportait jusque dans les comptoirs des Indes. Son succès est spectaculaire. Son savoir-faire s'exporte, se copie, et Le Gruyère se transforme en un terme générique désignant toutes sortes de fromages à pâte dure fabriqués dans les Alpes, en Suisse ou en France.

L'Appellation d'Origine Contrôlée (AOC) devient alors nécessaire en 2001 dans le but de reconnaître le véritable Gruyère suisse. Elle permet de distinguer cette méthode de fabrication traditionnelle et artisanale et garantit un goût authentique. N'oublions pas que c'est au pays d'Heidi, près du petit village de Gruyères dans le canton de Fribourg, que le véritable Gruyère AOC suisse trouve ses origines. On le reconnaît à son arôme fin et racé ainsi qu'à l'absence de trous dans sa pâte.

Parmi ses différentes saveurs – classique, Réserve ou d'alpage – le chef belge étoilé, Pascal Devalkeneer, a choisi Le Gruyère d'alpage AOC pour son goût marqué au fin bouquet des hauts pâturages. Un produit de caractère avec lequel il a concocté une recette en parfait équilibre entre tradition et avant-garde.

À recommander sans hésitation !

**LE GRUYÈRE**<sup>®</sup>  
**SWITZERLAND** **AOC**

**Le goût du vrai.**



www.gruyere.com



Suisse. Naturellement.



**Les Fromages de Suisse.**

www.lesfromagesdesuisse.be



## Cupcakes au Gruyère d'alpage AOC

selon la recette de Pascal Devalkeneer

Pour environ 30 mini-cupcakes  
Préparation : 20 mn / Cuisson : 16 mn

### POUR LA PÂTE :

250 g de farine - 40 g de levure chimique - 12,5 cl de lait - 4 oeufs - 125 g de beurre froid en dés fins - 100 g de courgette en dés - 100 g de tapenade de tomates confites - 5 g de graines de cumin écrasées - 6 g de sel fin

### POUR LA CRÈME DE GRUYÈRE D'ALPAGE AOC :

25 cl de crème fraîche - 250 g de Gruyère d'alpage AOC râpé

### POUR LA MOUSSE DE CRESSON DE FONTAINE :

200 g de cresson de fontaine - 3 feuilles de gélatine trempées et essorées - 20 cl de crème fraîche (30% de matières grasses) - 1 trait de colorant vert - sel, poivre

### POUR LA GARNITURE :

pousses de petits pois - poudre de noisettes - zestes de citron vert - riz sauvage soufflé. Préchauffez le four à 180°C.

Préparez la pâte : à l'aide d'un robot de cuisine, mélangez la farine avec la levure chimique, le lait et les oeufs. Ajoutez le beurre, la courgette, la tapenade et le cumin. Ajoutez le sel et poivrez. Déposez des caissettes en papier dans les moules à cupcakes. Remplissez de pâte jusqu'aux 3/4. Faites cuire 16 minutes. Laissez refroidir les cakes. • Préparez la crème de Gruyère d'alpage AOC : dans un poêlon, faites bouillir la crème. Hors du feu, ajoutez Le Gruyère d'alpage AOC. Laissez fondre en remuant. Versez la crème dans une poche à douille. Réservez au frais. • Préparez la mousse de cresson de fontaine : mixez le cresson de fontaine jusqu'à l'obtention d'une purée. Dans un poêlon, mélangez la purée avec la gélatine. Faites légèrement chauffer. Ajoutez la crème ainsi que le colorant. Placez la mousse dans une poche à douille. Réservez au frais. • À l'aide d'un vide-pomme, trouez le centre des cupcakes. Farcissez le centre de crème de Gruyère d'alpage AOC avec la poche à douille. Répartissez sur les cupcakes la mousse de cresson de fontaine à l'aide de la poche à douille. Décorez avec les pousses de petits pois, la poudre de noisettes, les zestes de citron vert et le riz soufflé. • Le conseil du chef : une fois farcis, ne remettez pas les cupcakes au frigo.

# MITSELOS

COIFFURE



Steenweg naar Eigenbrakel, 14A  
1652 Alsemberg

Ouvert du lundi au samedi  
de 8h30 à 19h00

Open van maandag tot zaterdag  
van 8u30 tot 19u00

T. 02/380.12.60 - 02/374.21.15

Le salon utilise les produits

PROFESSIONAL  
SEBASTIAN.